

**Casen**  
2015

# Tecnologías de la Información y Comunicación (TICS)

## Síntesis de Resultados

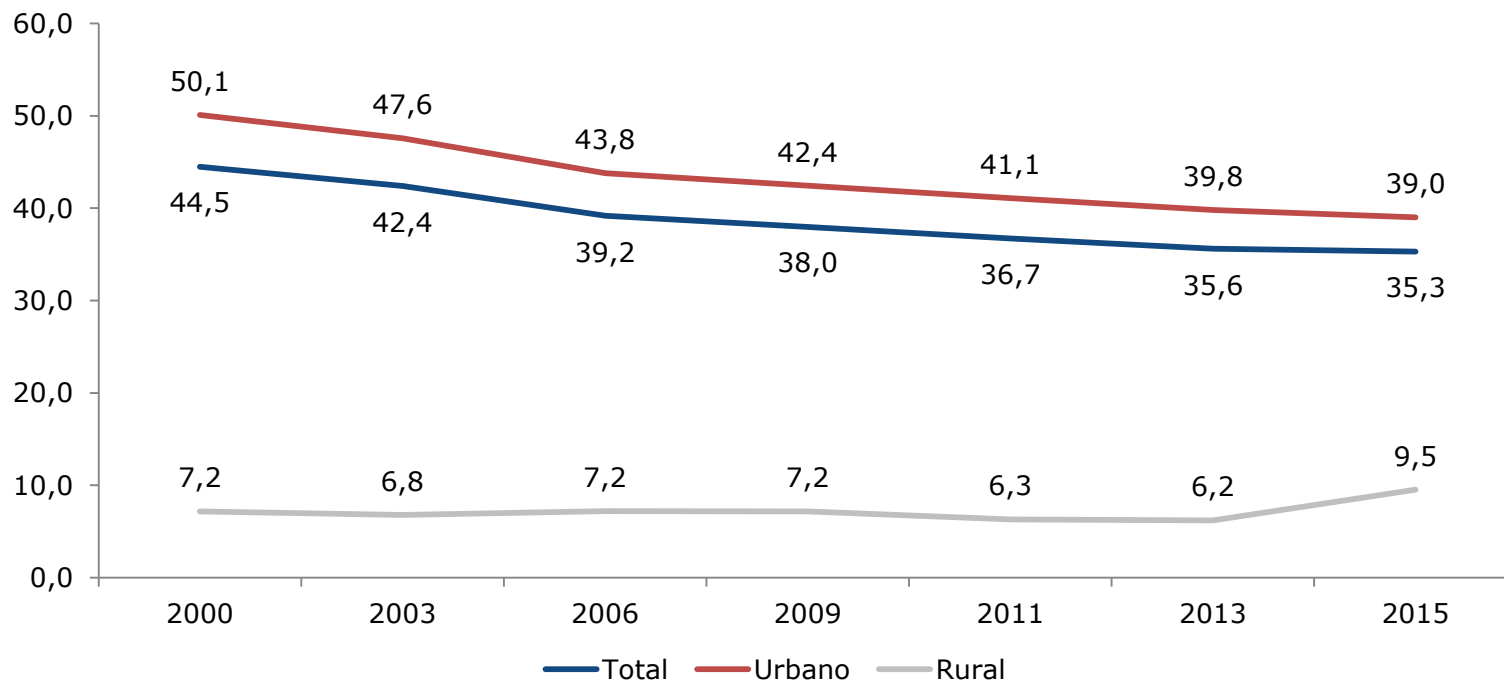
- 1. Tenencia y acceso a soportes tecnológicos**
- 2. Acceso y uso de Internet**
- 3. Anexo**

## **1. Tenencia y acceso a soportes tecnológicos**

- a. Acceso a servicios de voz**
- b. Tenencia de televisión pagada**
- c. Tenencia de computador**
- d. Tenencia de Smart TV**

## Porcentaje de núcleos con teléfono fijo por zona (2000 – 2015)

(Porcentaje por zona, núcleo)



Notas:

Diferencias entre años: Al 95% de confianza, las diferencias SON estadísticamente significativas entre los años 2013-2015 para cada categoría considerada.

Diferencias entre grupos: Al 95% de confianza, las diferencias SON estadísticamente significativas entre urbano y rural.

## Porcentaje de núcleos con teléfono fijo por región (2009 – 2015)

(Porcentaje por región, núcleo)

Región	2009	2011	2013	2015
Arica y Parinacota	36,6	36,8	30,5	37,2
Tarapacá	32,6	31,0	35,8	33,3
Antofagasta	43,9	45,7	40,7	43,6
Atacama	31,6	33,1	29,0	29,2
Coquimbo	27,2	23,7	23,2	25,9
Valparaíso	38,6	39,7	38,4	38,4
Metropolitana	20,8	23,2	18,2	43,7
O'Higgins	17,6	14,6	14,9	19,6
Maule	28,5	28,8	28,5	16,9
Biobío	21,3	22,9	18,3	33,0
Araucanía	21,1	25,0	27,1	22,2
Los Ríos	22,1	21,8	22,8	32,8
Los Lagos	25,4	22,7	19,9	23,6
Aysén	49,0	49,6	45,8	19,2
Magallanes	51,9	48,5	47,7	50,2
<b>Total</b>	<b>38,0</b>	<b>36,7</b>	<b>35,6</b>	<b>35,3</b>

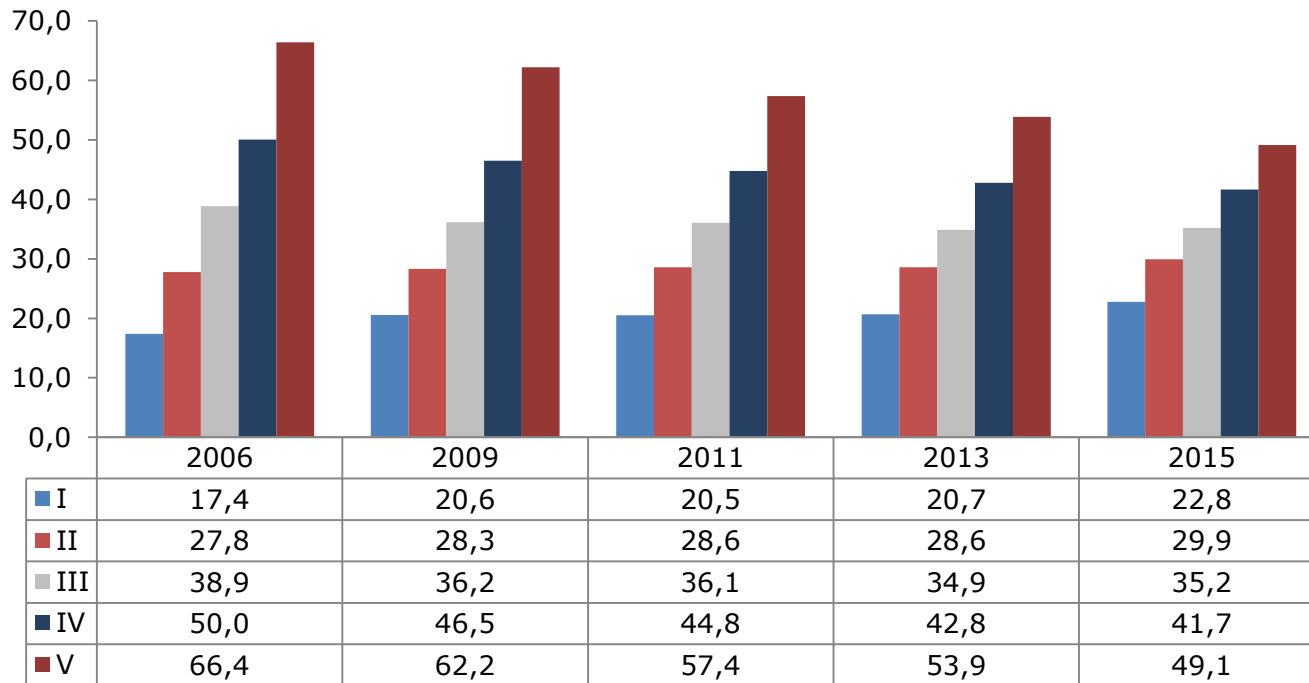
Notas:

Diferencias a través del tiempo: Al 95% de confianza, las diferencias no SON significativas para el periodo 2013/2015, excepto en las regiones de Arica y Parinacota, Biobío, Araucanía y Los Ríos.

Diferencias entre grupos: Al 95% de confianza, las diferencias SON estadísticamente significativas en el año 2015 entre cada región y el total nacional, excepto en el caso de las regiones de Arica y Parinacota, Tarapacá y Araucanía.

## Porcentaje de núcleos con teléfono fijo por quintil de ingreso autónomo per cápita del hogar\* (2006 – 2015)

(Porcentaje por quintil, núcleo)



\* Se excluye el servicio doméstico puertas adentro y su núcleo familiar.

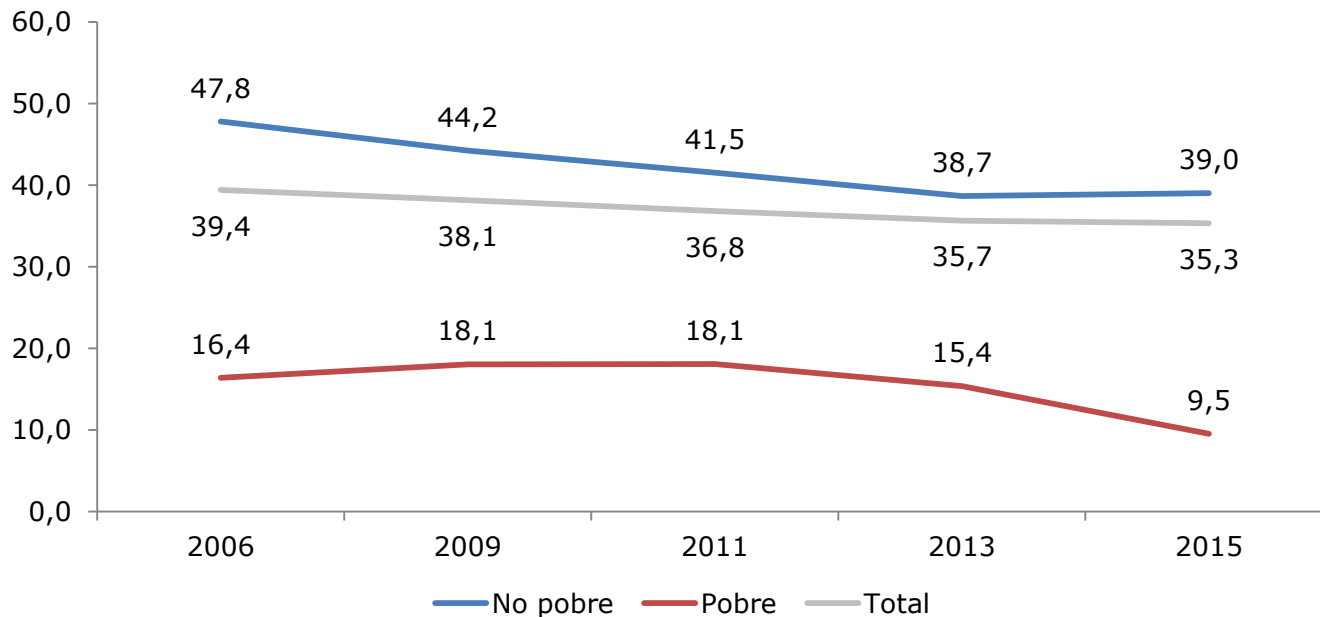
Notas:

Diferencias entre años: Al 95% de confianza, las diferencias No SON estadísticamente significativas entre los años 2013-2015 para cada quintil, excepto para el quintil I y V.

Diferencias entre grupos: Al 95% de confianza, las diferencias SON estadísticamente significativas entre quintiles.

# Porcentaje de núcleos con teléfono fijo por situación de pobreza por ingresos (2006 – 2015)

(Porcentaje por pobreza por ingresos, núcleo)



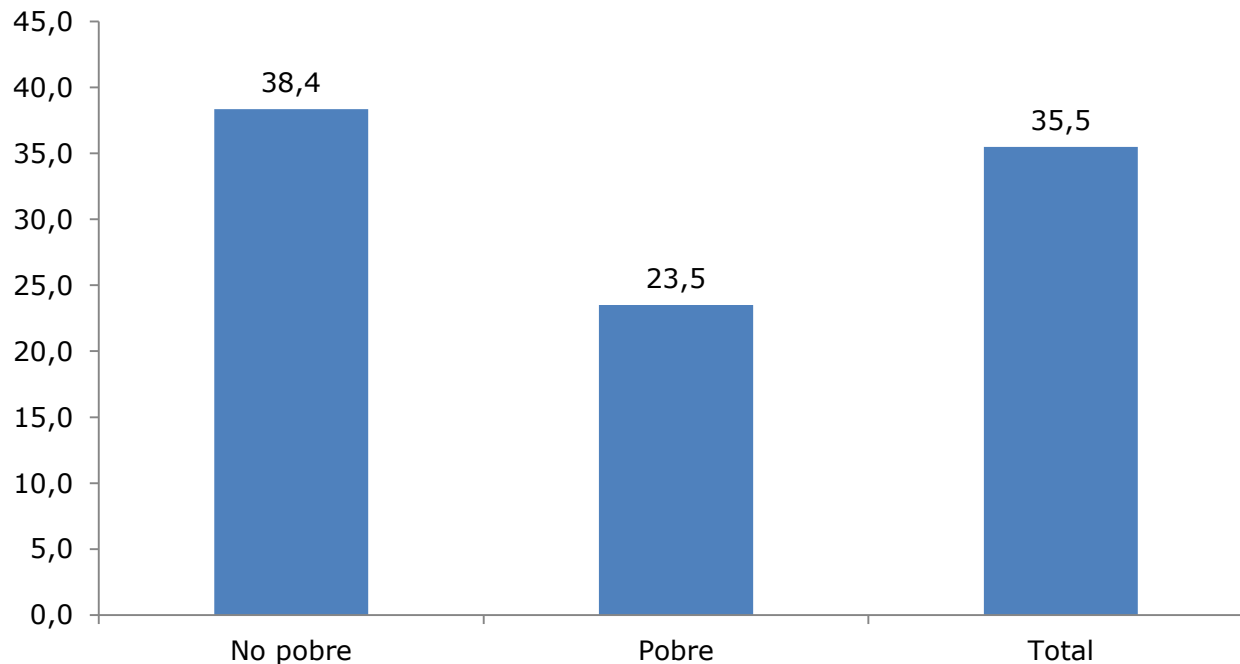
Notas:

Diferencias entre años: Al 95% de confianza, las diferencias No SON estadísticamente significativas entre los años 2013-2015 para cada categoría considerada.

Diferencias entre grupos: Al 95% de confianza, las diferencias SON estadísticamente significativas entre no pobre y pobre.

# Porcentaje de núcleos con teléfono fijo por situación de pobreza multidimensional (2015)

(Porcentaje por pobreza multidimensional, núcleo)



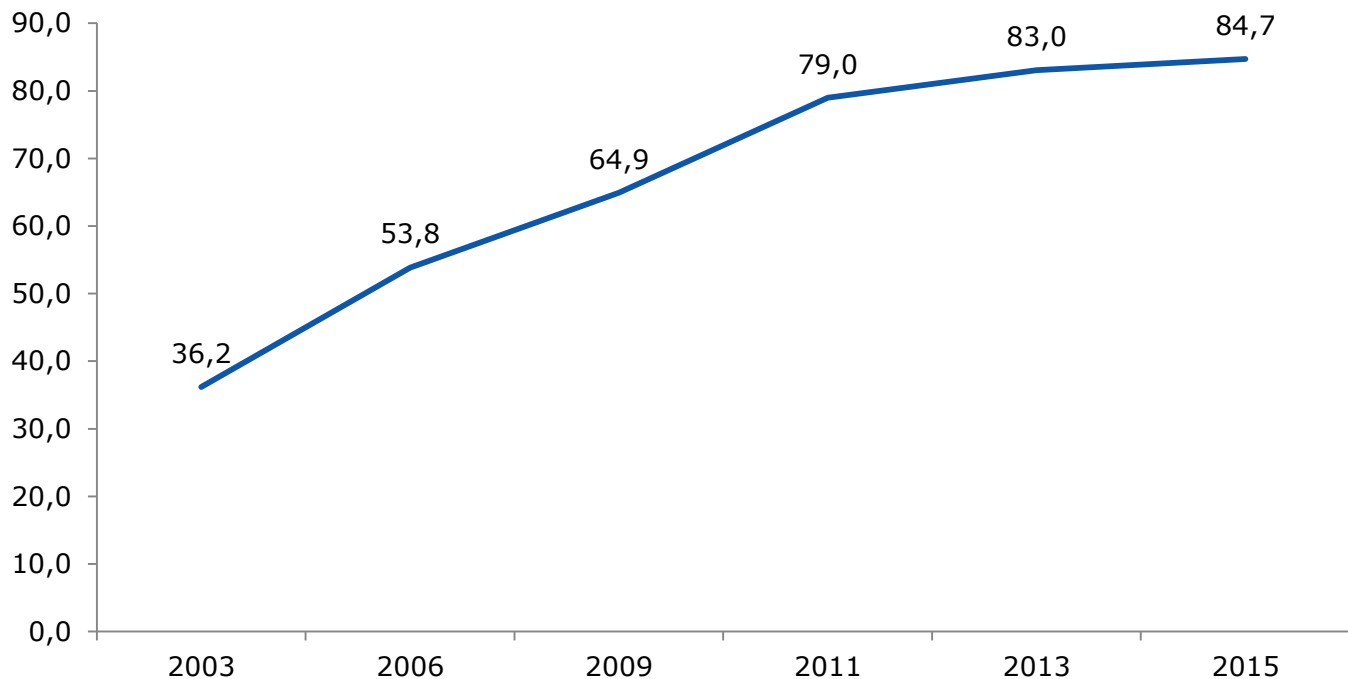
Notas:

Diferencias entre grupos: Al 95% de confianza, las diferencias SON estadísticamente significativas entre no pobre y pobre.



# Porcentaje de población de 5 años o más con teléfono móvil (2003 – 2015)

(Porcentaje, población de 5 años o más)

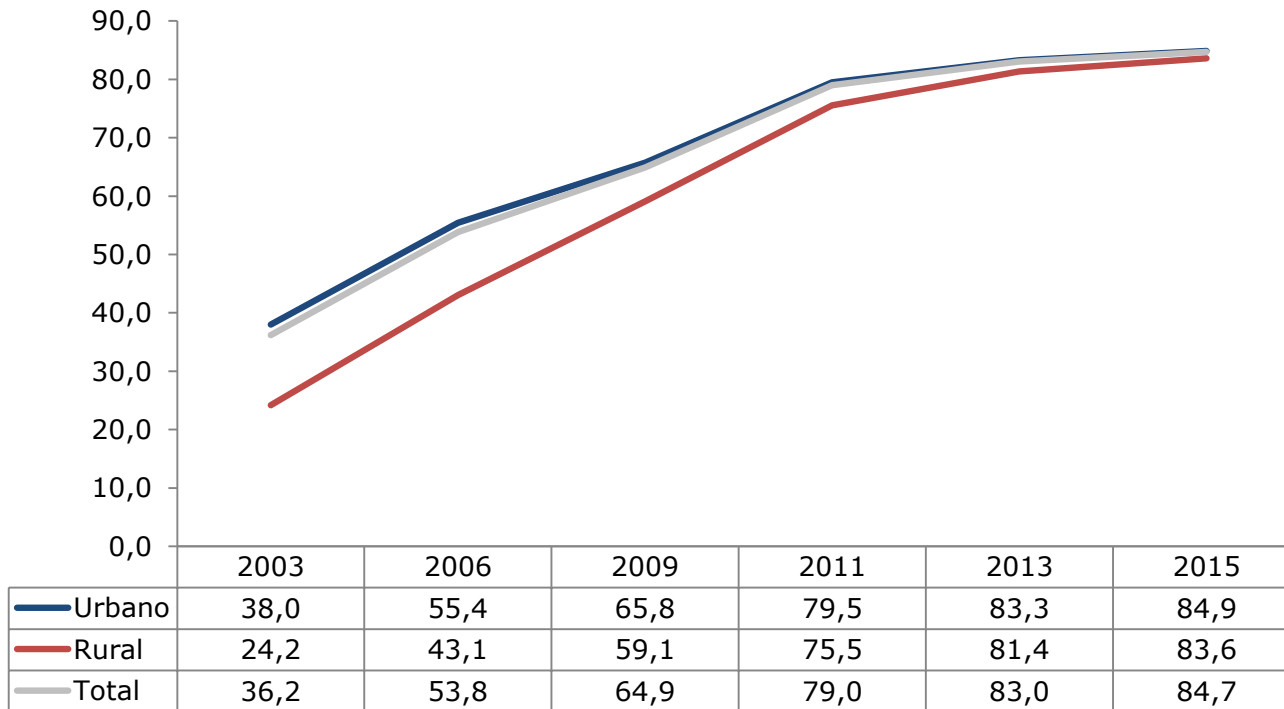


Notas:

Diferencias entre años: Al 95% de confianza, las diferencias SON estadísticamente significativas entre los años 2013-2015 para cada categoría considerada.

# Porcentaje de población de 5 años o más con teléfono móvil por zona (2003 – 2015)

(Porcentaje por zona, población de 5 años o más)



Notas:

Diferencias entre años: Al 95% de confianza, las diferencias SON estadísticamente significativas entre los años 2013-2015 para cada categoría considerada.

Diferencias entre grupos: Al 95% de confianza, las diferencias SON estadísticamente significativas entre urbano y rural para el año 2015.

# Porcentaje de población de 5 años o más con teléfono móvil por región (2009 – 2015)

(Porcentaje por región, población de 5 años o más)

Región	2009	2011	2013	2015
Arica y Parinacota	63,7	77,2	79,2	82,4
Tarapacá	62,5	77,9	81,6	83,3
Antofagasta	70,4	82,6	85,2	87,7
Atacama	67,7	82,5	84,8	86,2
Coquimbo	67,0	81,4	85,3	86,1
Valparaíso	64,9	79,7	82,8	84,9
Metropolitana	65,2	77,9	82,1	83,8
O'Higgins	67,0	80,5	82,9	85,3
Maule	65,4	81,9	85,6	87,1
Biobío	63,9	78,1	83,8	85,7
Araucanía	60,6	76,3	82,3	83,1
Los Ríos	57,8	79,0	83,4	84,6
Los Lagos	63,6	80,2	83,4	84,6
Aysén	67,0	82,1	86,6	87,7
Magallanes	73,1	81,5	86,5	87,7
<b>Total</b>	<b>64,9</b>	<b>79,0</b>	<b>83,0</b>	<b>84,7</b>

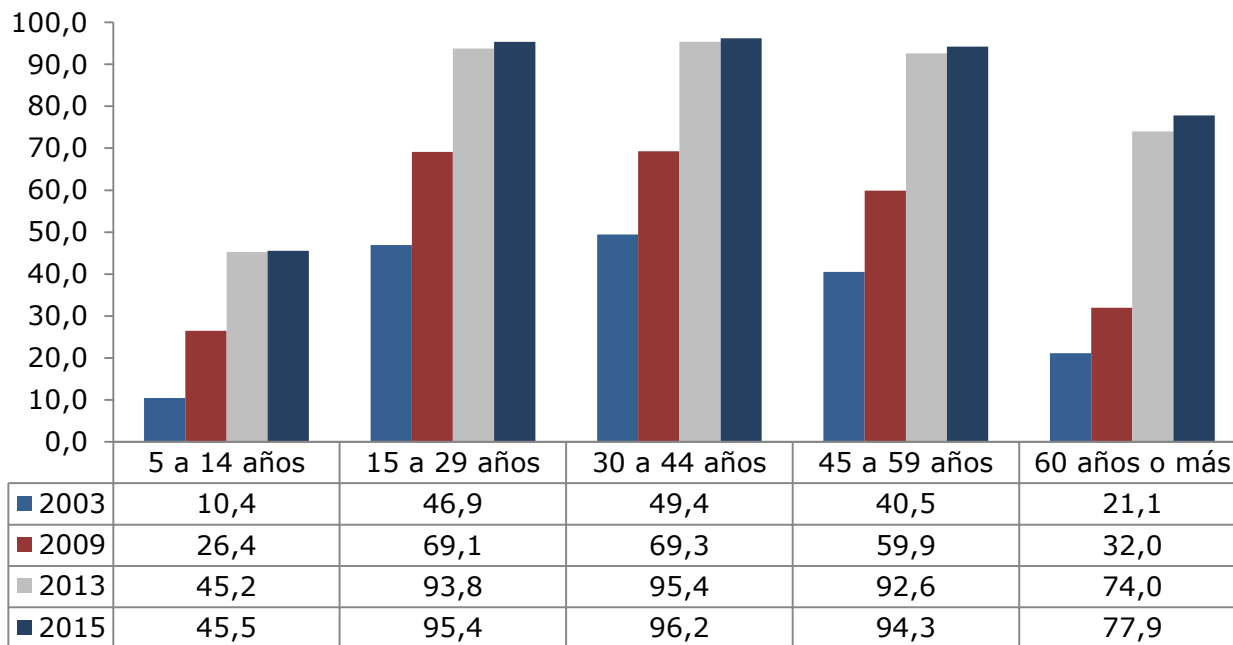
Notas:

Diferencias a través del tiempo: Al 95% de confianza, las diferencias no SON significativas para el periodo 2013/2015, excepto en las regiones de Arica y Parinacota, Antofagasta, Valparaíso, O'Higgins, Maule, Biobío, Araucanía y Metropolitana.

Diferencias entre grupos: Al 95% de confianza, las diferencias SON estadísticamente significativas en el año 2015 entre cada región y el total nacional, excepto en el caso de las regiones de Arica y Parinacota, Tarapacá y Araucanía.

## Porcentaje de población de 5 años o más con teléfono móvil por tramo etario (2003/2009/2013/2015)

(Porcentaje por tramo etario, población de 5 años o más)



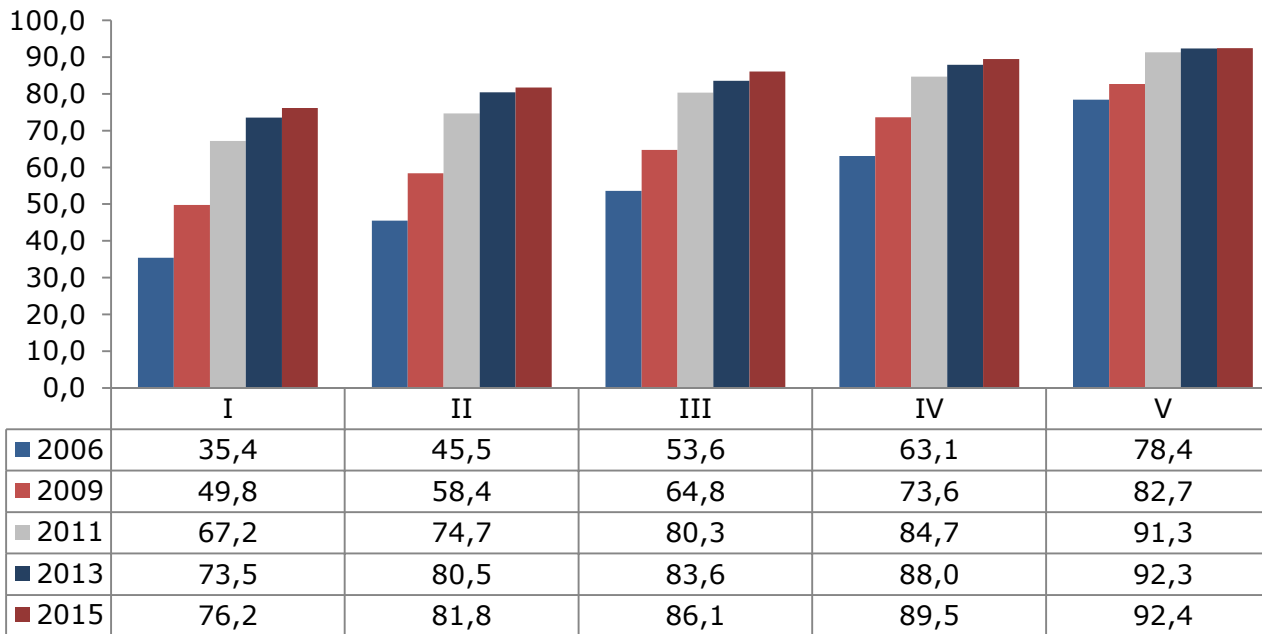
Notas:

Diferencias entre años: Al 95% de confianza, las diferencias SON estadísticamente significativas entre los años 2013-2015 para cada tramo de edad, excepto para la población entre 5 y 14 años.

Diferencias entre grupos: Al 95% de confianza, las diferencias SON estadísticamente significativas entre tramos etarios.

# Porcentaje de población de 5 años o más con teléfono móvil por quintil de ingreso autónomo per cápita del hogar\* (2006 – 2015)

(Porcentaje por quintil, población de 5 años o más)



\* Se excluye el servicio doméstico puertas adentro y su núcleo familiar.

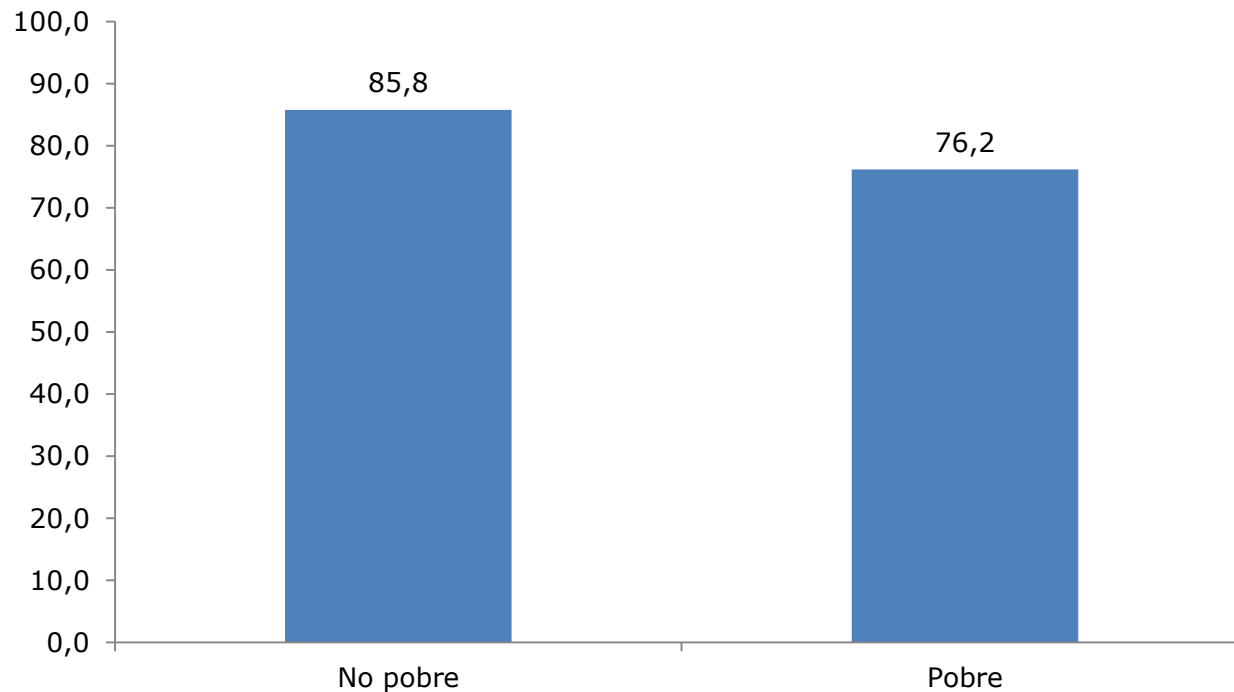
Notas:

Diferencias entre años: Al 95% de confianza, las diferencias SON estadísticamente significativas entre los años 2013-2015 para cada quintil, excepto para el quintil V.

Diferencias entre grupos: Al 95% de confianza, las diferencias SON estadísticamente significativas entre quintiles.

# Porcentaje de población de 5 años o más con teléfono móvil por pobreza por ingresos (2015)

(Porcentaje por pobreza por ingresos, población de 5 años o más)

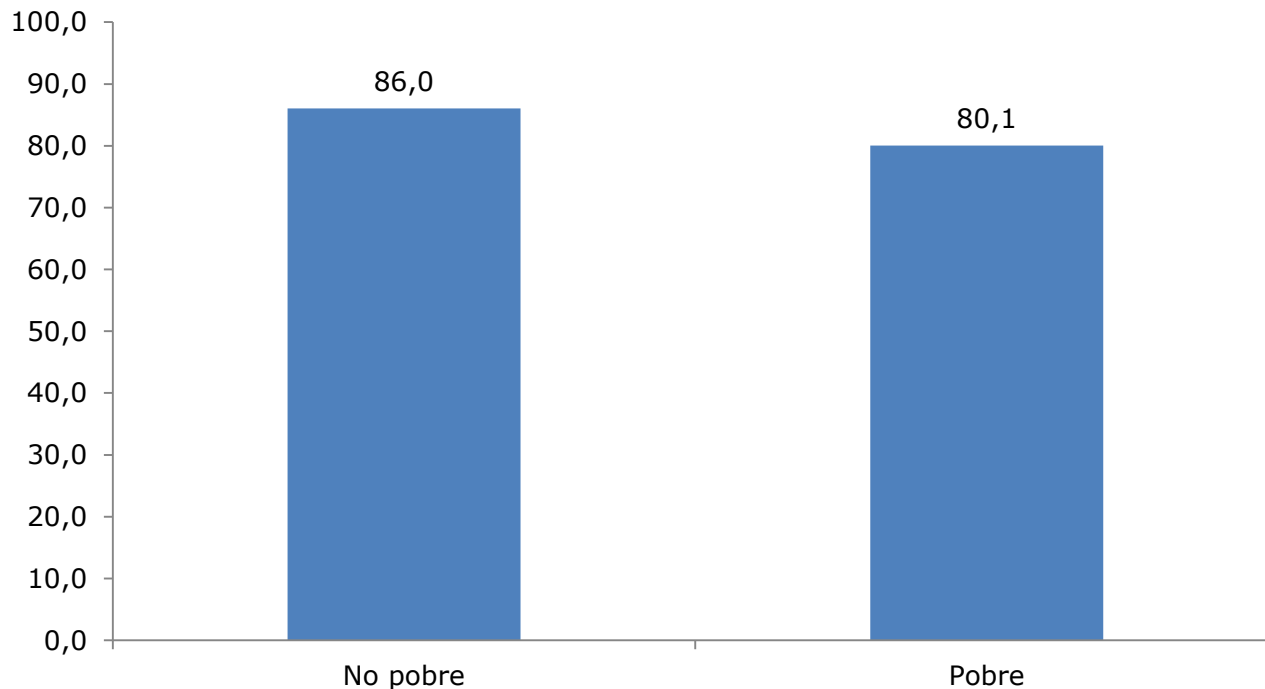


Notas:

Diferencias entre grupos: Al 95% de confianza, las diferencias SON estadísticamente significativas entre no pobre y pobre.

# Porcentaje de población de 5 años o más con teléfono móvil por pobreza multidimensional (2015)

(Porcentaje por pobreza multidimensional, población de 5 años o más)

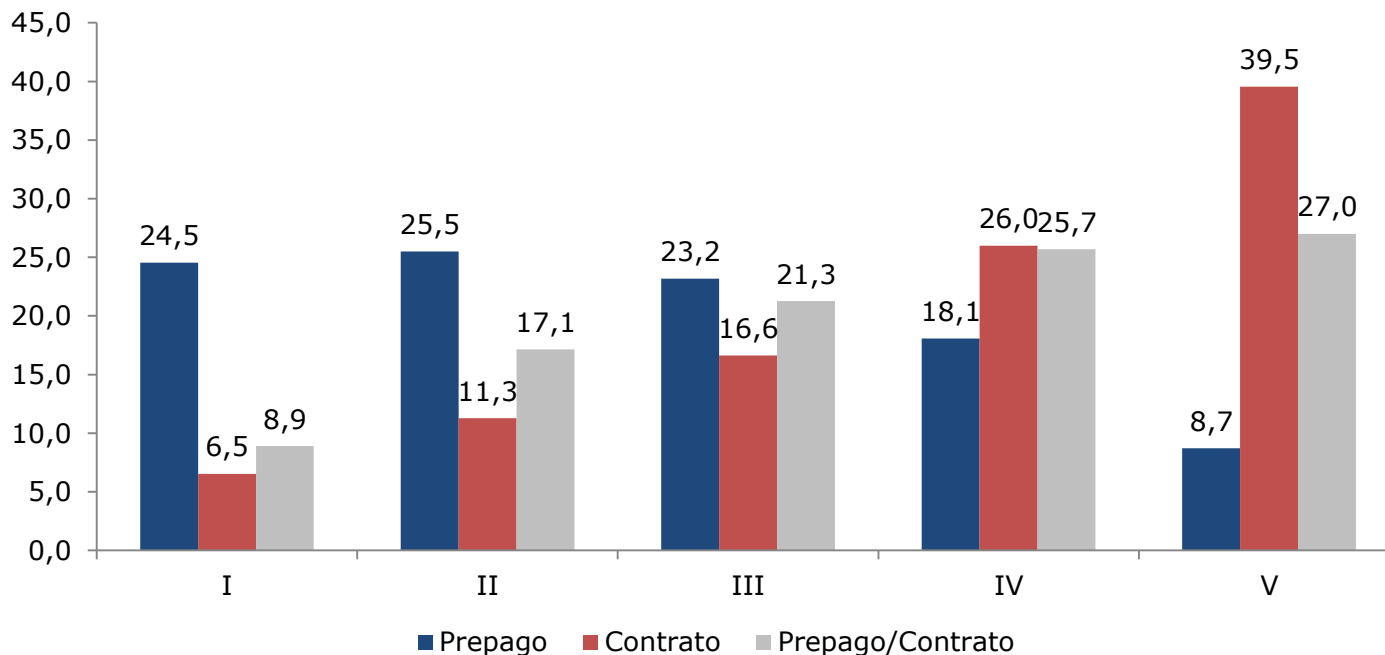


Notas:

Diferencias entre grupos: Al 95% de confianza, las diferencias SON estadísticamente significativas entre no pobre y pobre.

# Porcentaje de población de 5 años o más con teléfono móvil por tipo de contrato según quintil de ingreso autónomo per cápita del hogar\* (2015)

(Porcentaje por tipo de contrato, población de 5 años o más)



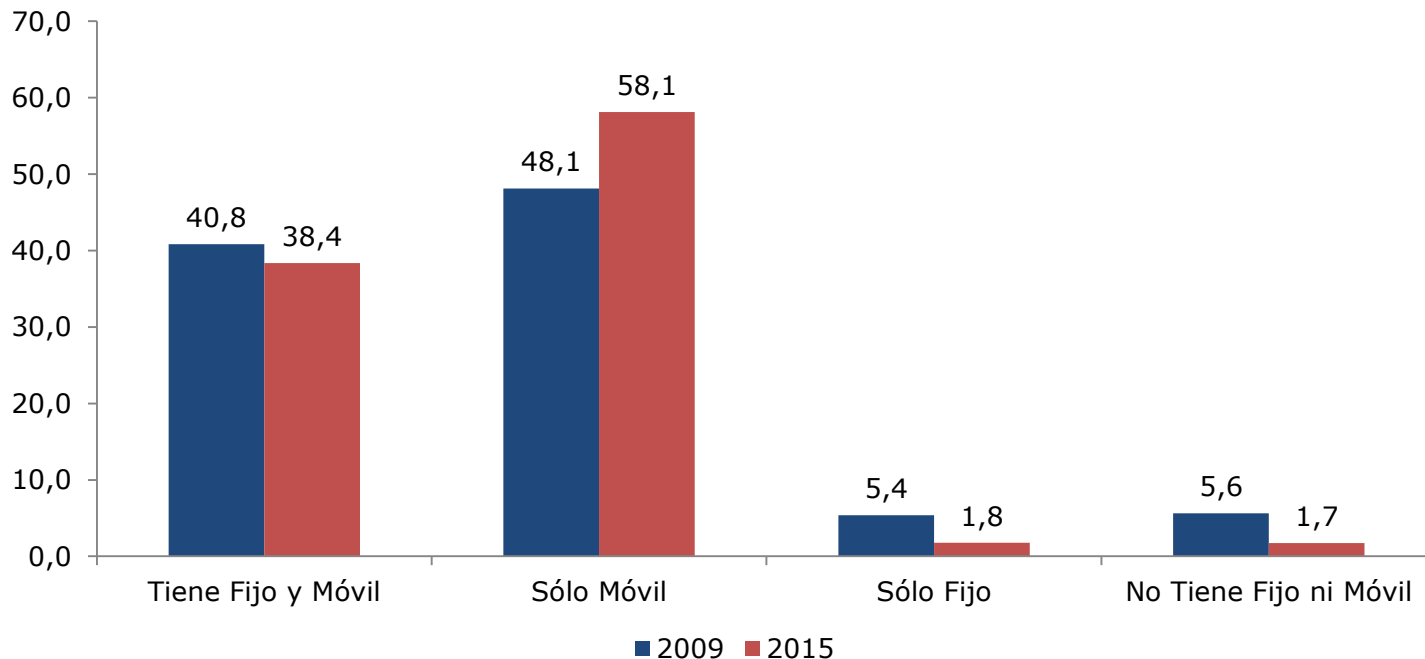
Notas:

Diferencias entre grupos: Al 95% de confianza, las diferencias SON estadísticamente significativas entre quintiles en cada categoría, excepto para la categoría "Prepago/Contrato" al comparar los quintiles II y III, III y IV, III y V y IV y V.



# Distribución de hogares según tenencia de teléfono fijo y teléfono móvil (2009/2015)

(Porcentaje, hogar)



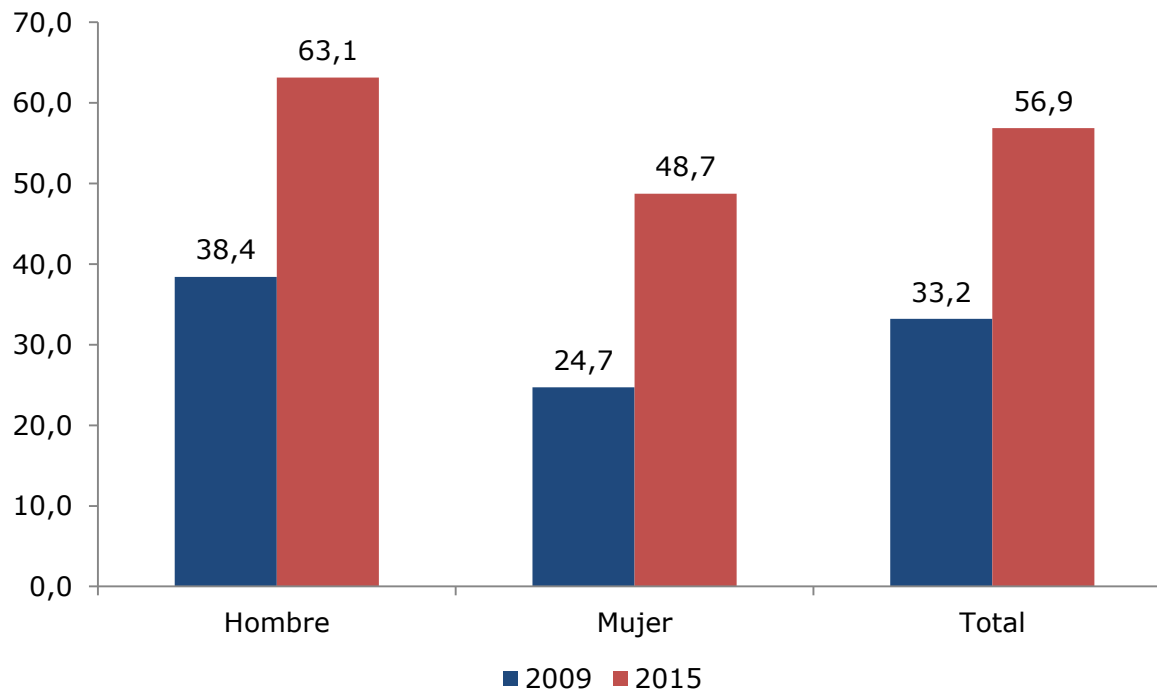
Notas:

Diferencias entre años: Al 95% de confianza, las diferencias SON estadísticamente significativas entre los años 2009-2015 para cada categoría.

Diferencias entre grupos: Al 95% de confianza, las diferencias SON estadísticamente significativas entre cada categoría, excepto al comparar la categoría "Sólo fijo" y "No tiene ni fijo ni móvil".

# Porcentaje de núcleos con televisión pagada por sexo del jefe de núcleo (2009/2015)

(Porcentaje por sexo jefe de núcleo, núcleo)



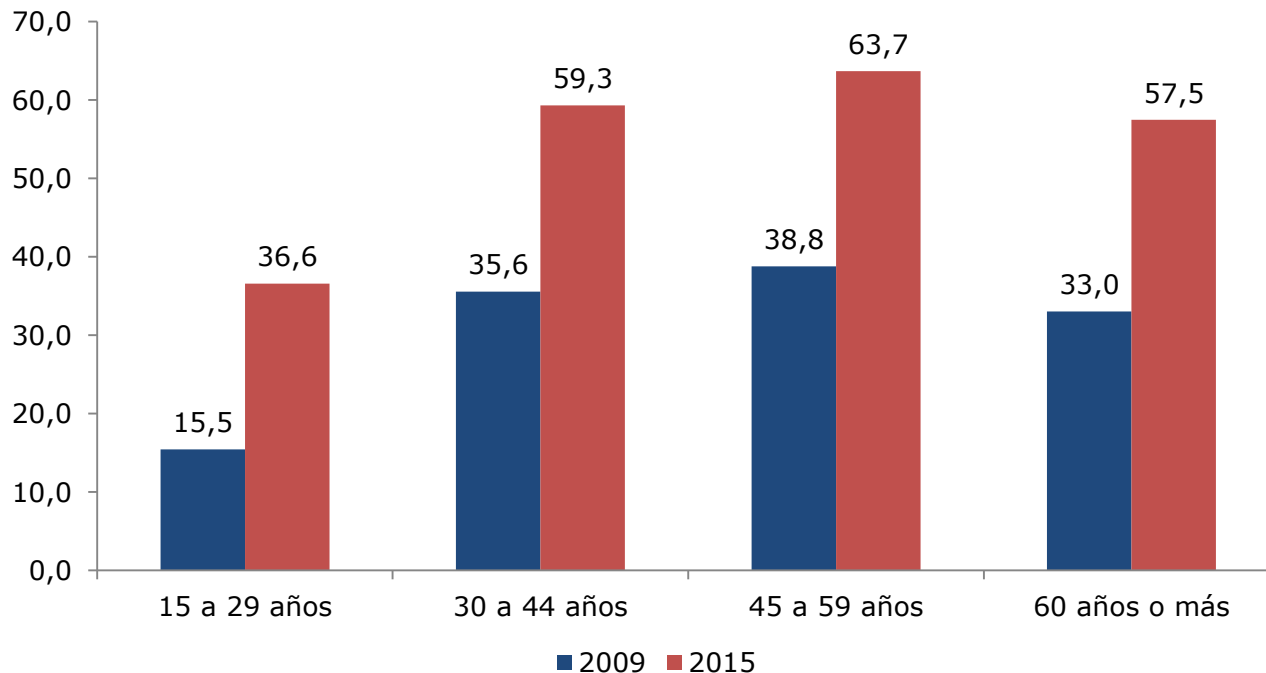
Notas:

Diferencias entre años: Al 95% de confianza, las diferencias SON estadísticamente significativas entre los años 2009/2015 para cada categoría considerada.

Diferencias entre grupos: Al 95% de confianza, las diferencias SON estadísticamente significativas entre hombre y mujeres.

# Porcentaje de núcleos con televisión pagada por tramo etario del jefe de núcleo (2009/2015)

(Porcentaje por tramo etario jefe de núcleo, núcleo)



Notas:

Diferencias entre años: Al 95% de confianza, las diferencias SON estadísticamente significativas entre los años 2009-2015 para cada categoría considerada.

Diferencias entre grupos: Al 95% de confianza, las diferencias SON estadísticamente significativas entre los tramos etarios.

## Porcentaje de núcleos con televisión pagada por región (2015)

(Porcentaje por región, núcleo)

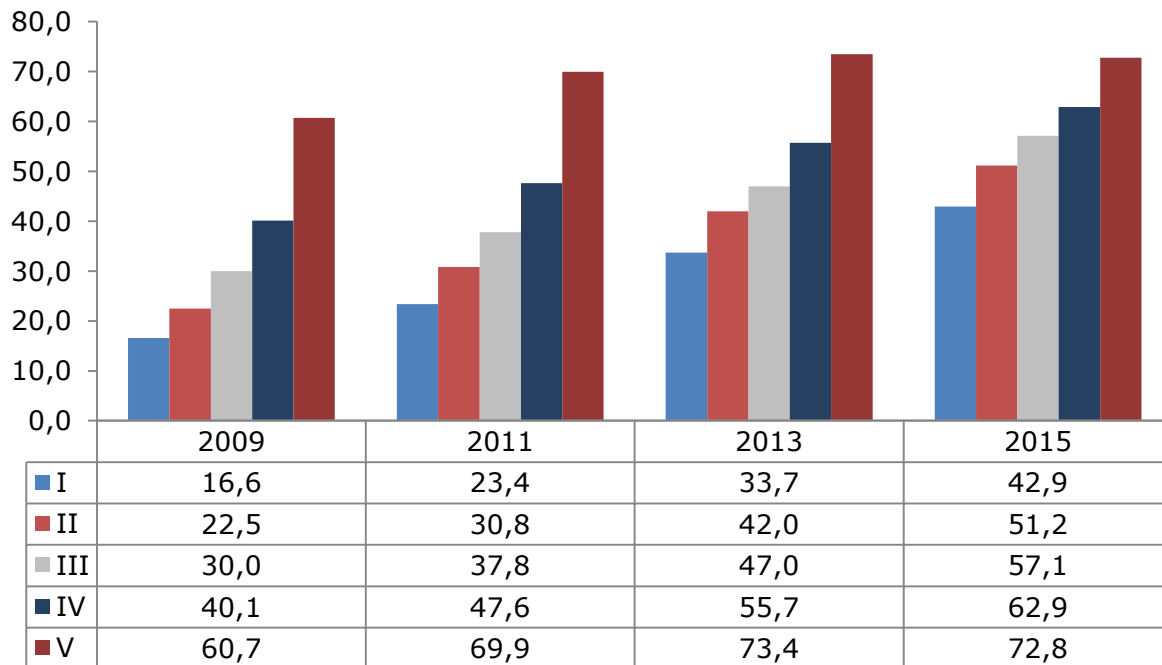
Región	2015
Arica y Parinacota	53,0
Tarapacá	60,6
Antofagasta	75,4
Atacama	53,2
Coquimbo	52,7
Valparaíso	63,8
Metropolitana	51,5
O'Higgins	64,6
Maule	55,3
Biobío	61,2
Araucanía	49,1
Los Ríos	64,9
Los Lagos	62,0
Aysén	67,8
Magallanes	76,4
<b>Total</b>	<b>56,9</b>

Notas:

Diferencias entre grupos: Al 95% de confianza, las diferencias SON estadísticamente significativas en el año 2015 entre cada región y el total nacional, excepto en el caso de las regiones de Arica y Parinacota y Maule.

# Porcentaje de núcleos con televisión pagada por quintil de ingreso autónomo per cápita del hogar\* (2009 – 2015)

(Porcentaje por quintil, núcleo)



\* Se excluye el servicio doméstico puertas adentro y su núcleo familiar.

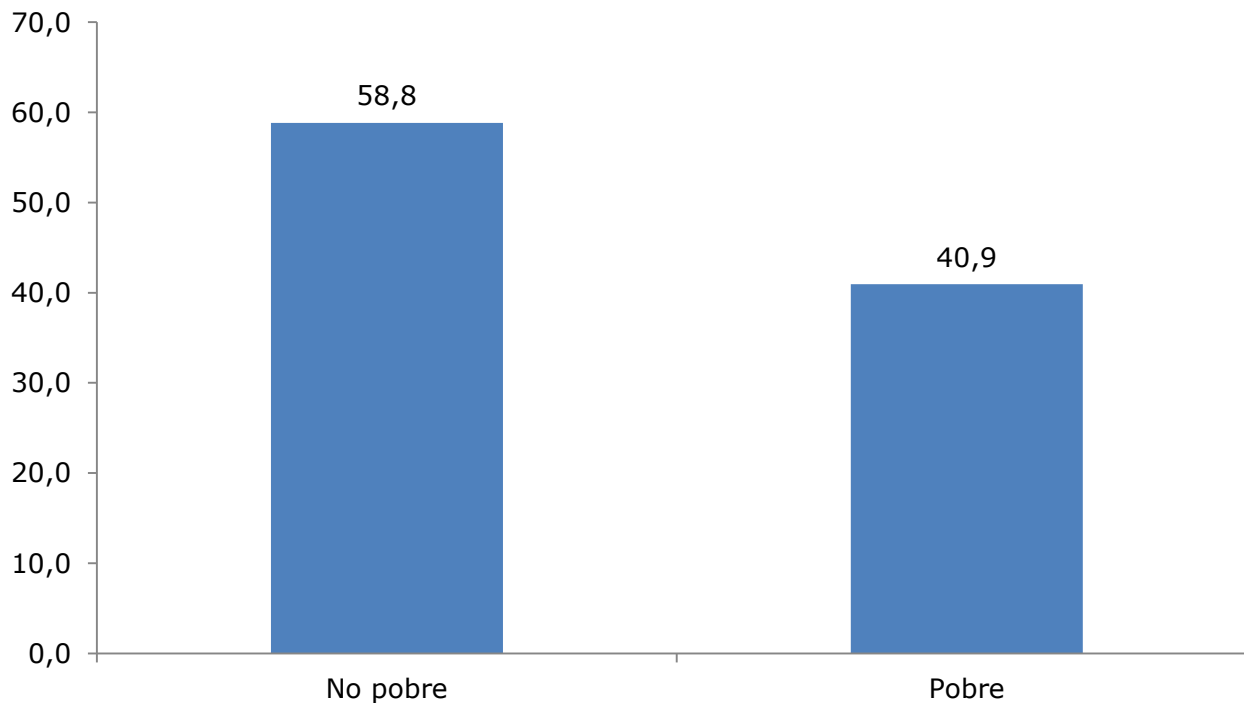
Notas:

Diferencias entre años: Al 95% de confianza, las diferencias SON estadísticamente significativas entre los años 2013-2015 para cada quintil, excepto para el quintil V.

Diferencias entre grupos: Al 95% de confianza, las diferencias SON estadísticamente significativas entre quintiles.

## Porcentaje de núcleos con televisión pagada por pobreza por ingresos (2015)

(Porcentaje por pobreza por ingresos, núcleo)

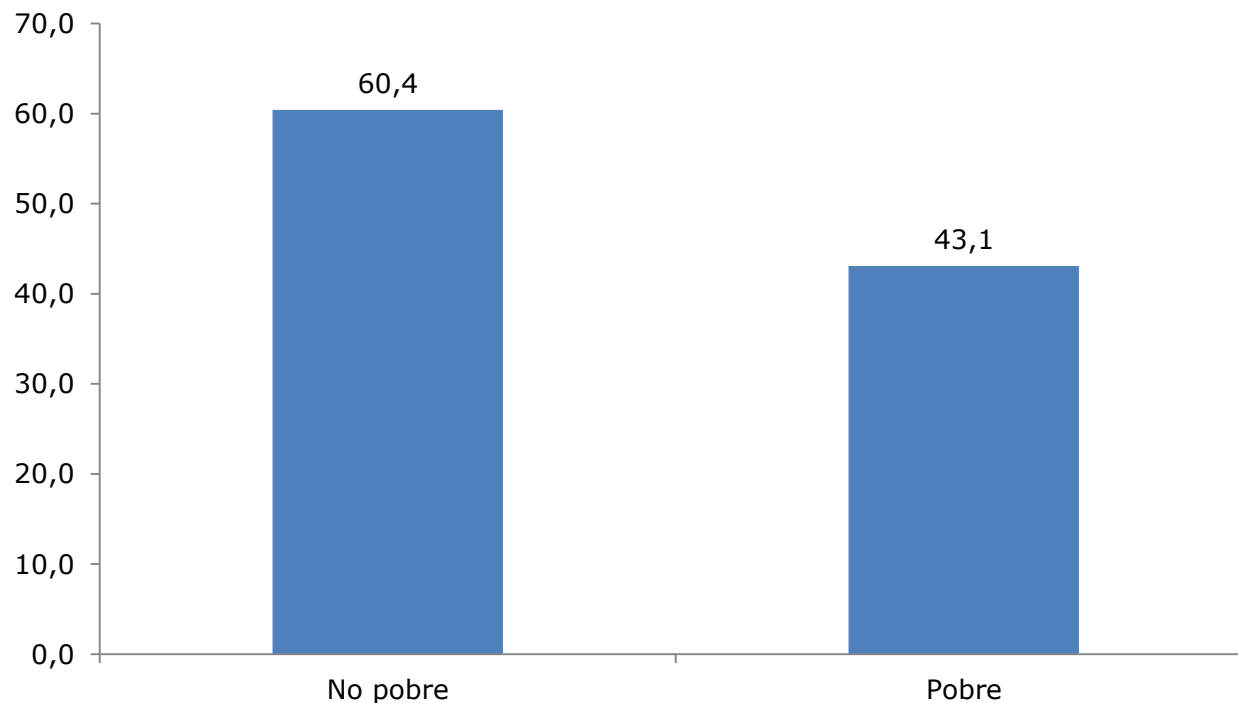


Notas:

Diferencias entre grupos: Al 95% de confianza, las diferencias SON estadísticamente significativas entre no pobre y pobre.

## Porcentaje de núcleos con televisión pagada por pobreza multidimensional (2015)

(Porcentaje por pobreza multidimensional, núcleo)

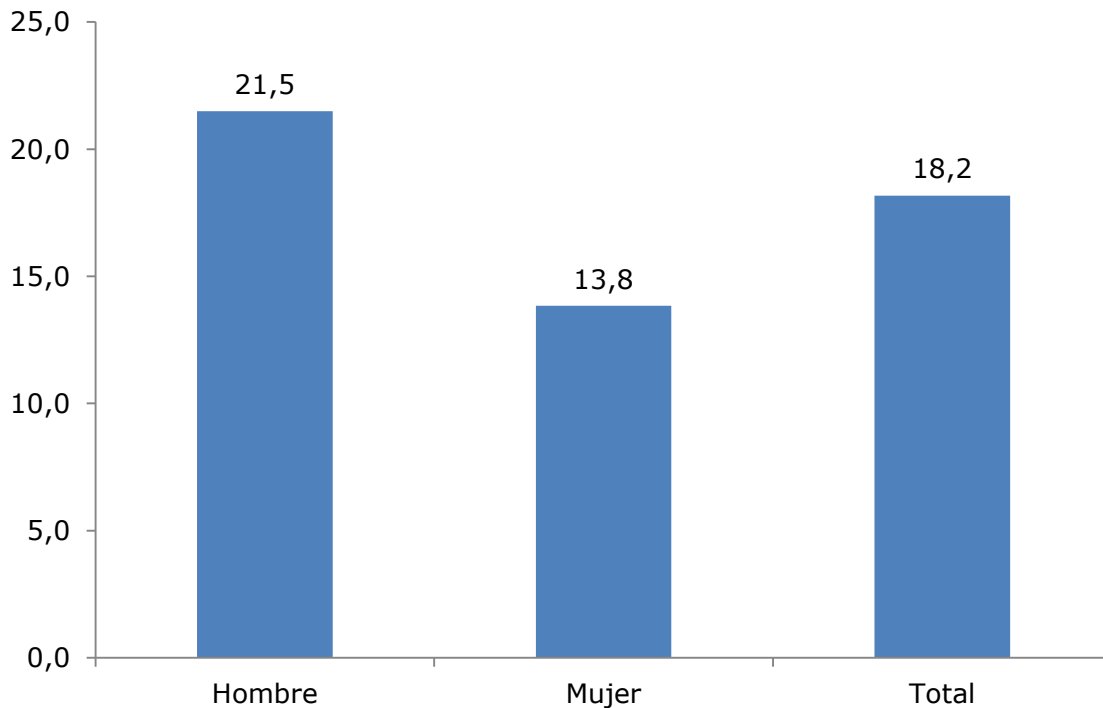


Notas:

Diferencias entre grupos: Al 95% de confianza, las diferencias SON estadísticamente significativas entre no pobre y pobre.

# Porcentaje de núcleos con smart tv por sexo del jefe de núcleo (2015)

(Porcentaje por sexo jefe de núcleo, núcleo)



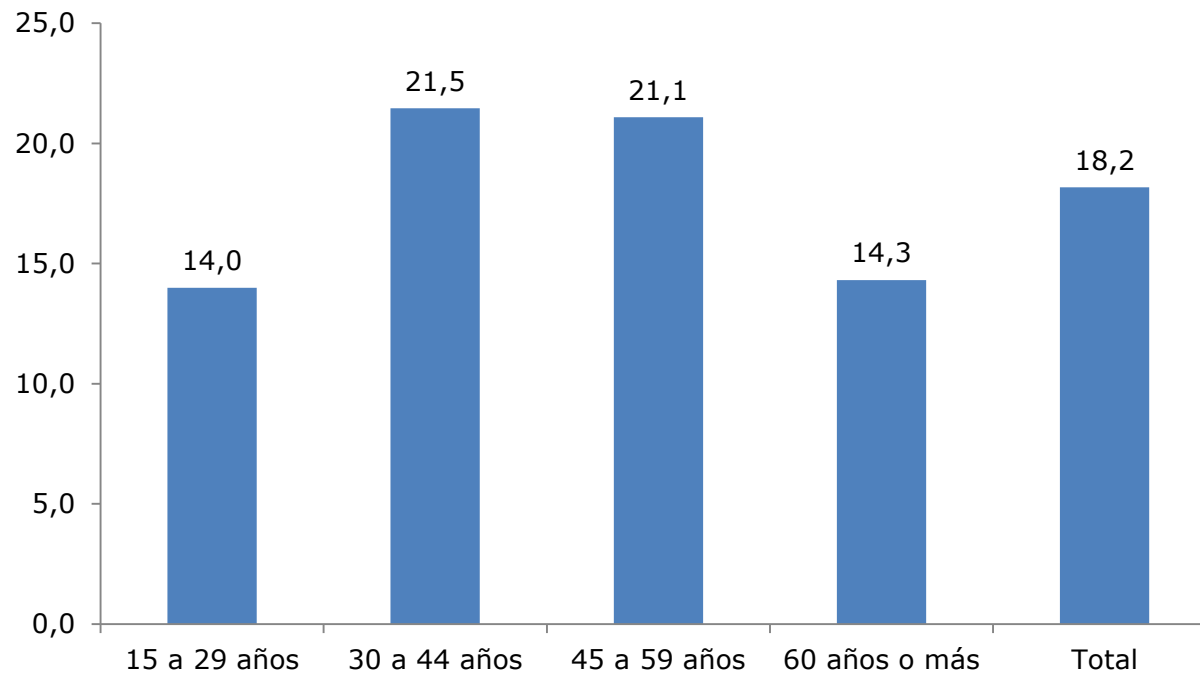
Notas:

Diferencias entre grupos: Al 95% de confianza, las diferencias SON estadísticamente significativas entre hombre y mujeres.



# Porcentaje de núcleos con computador por tramo etario del jefe de núcleo (2015)

(Porcentaje por tramo etario jefe de núcleo, núcleo)

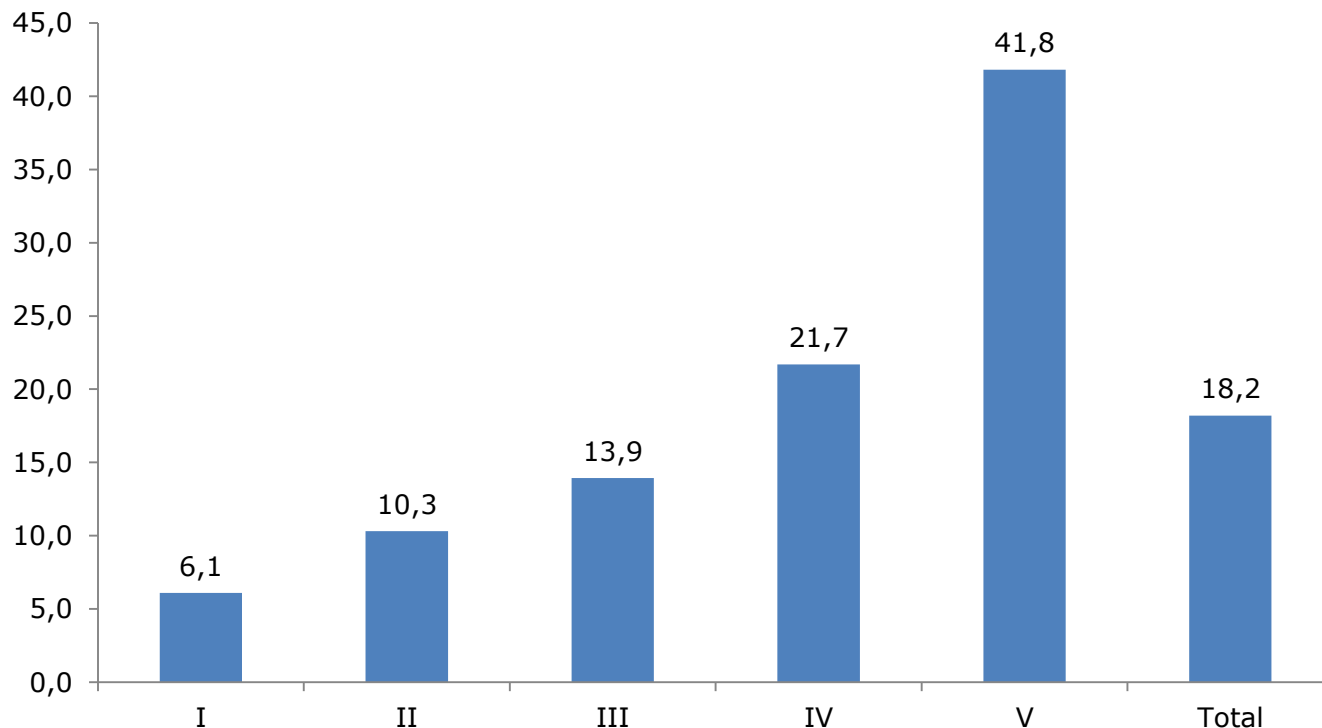


Notas:

Diferencias entre grupos: Al 95% de confianza, las diferencias SON estadísticamente significativas entre los tramos etarios, excepto al comparar los jefes se 15 a 29 años con los de 60 años o más, los de 30 a 44 años con los de 45 a 59 años y 60 años o más.

## Porcentaje de núcleos con computador por quintil de ingreso autónomo per cápita del hogar\* (2015)

(Porcentaje por quintil, núcleo)



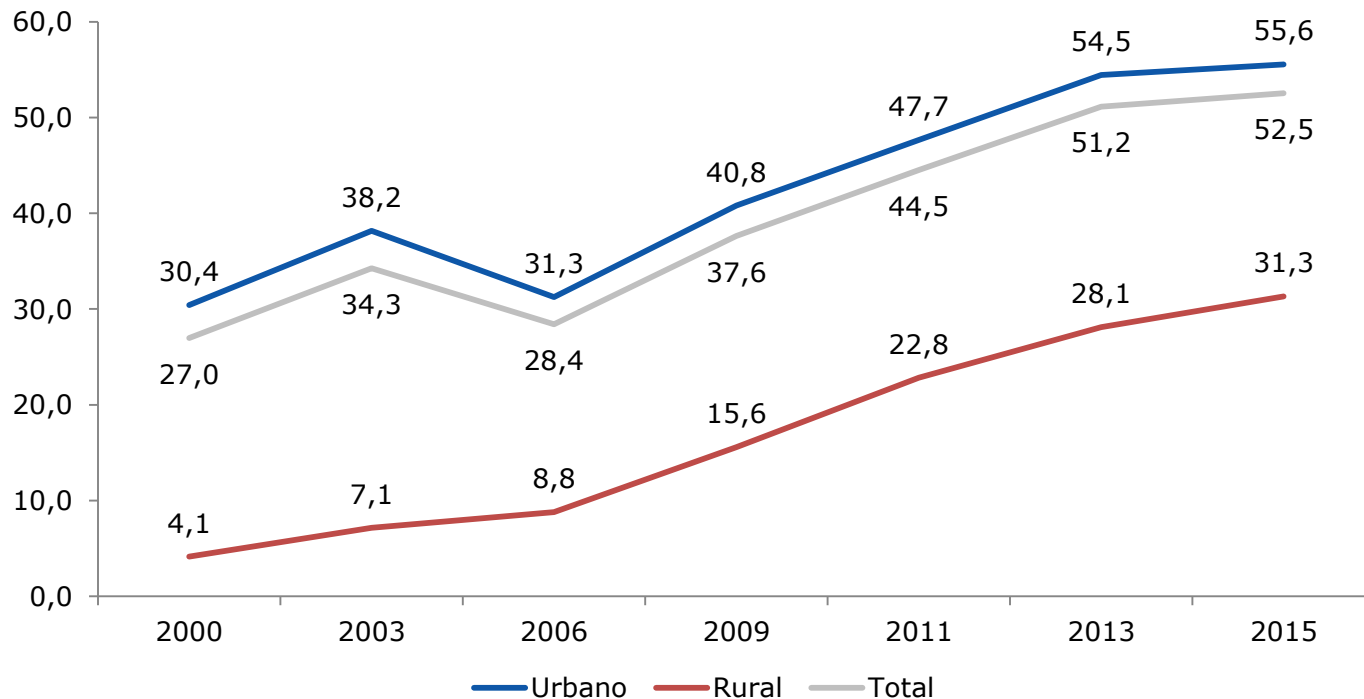
\* Se excluye el servicio doméstico puertas adentro y su núcleo familiar.

Notas:

Diferencias entre grupos: Al 95% de confianza, las diferencias SON estadísticamente significativas entre los quintiles

## Porcentaje de núcleos con computador por zona (2000 – 2015)

(Porcentaje por zona, núcleo)



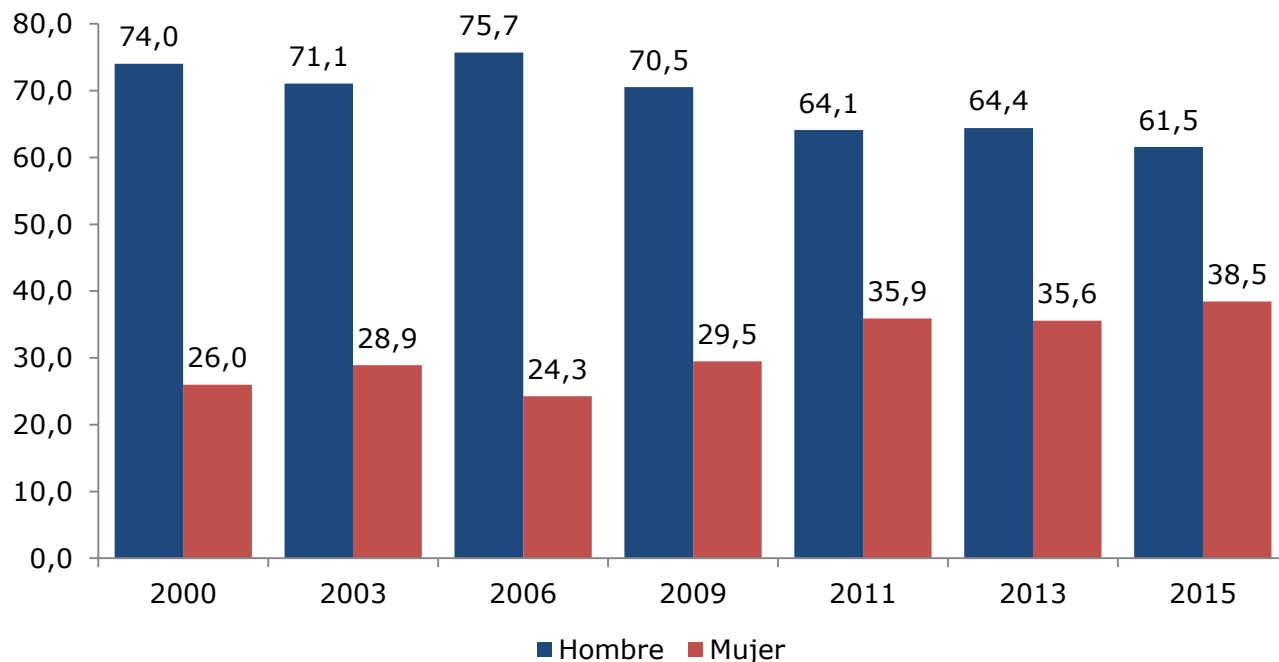
Notas:

Diferencias entre años: Al 95% de confianza, las diferencias SON estadísticamente significativas entre los años 2013-2015.

Diferencias entre grupos: Al 95% de confianza, las diferencias SON estadísticamente significativas entre urbano y rural.

# Porcentaje de núcleos con computador por sexo del jefe de núcleo (2000-2015)

(Porcentaje por sexo jefe de núcleo, núcleo)



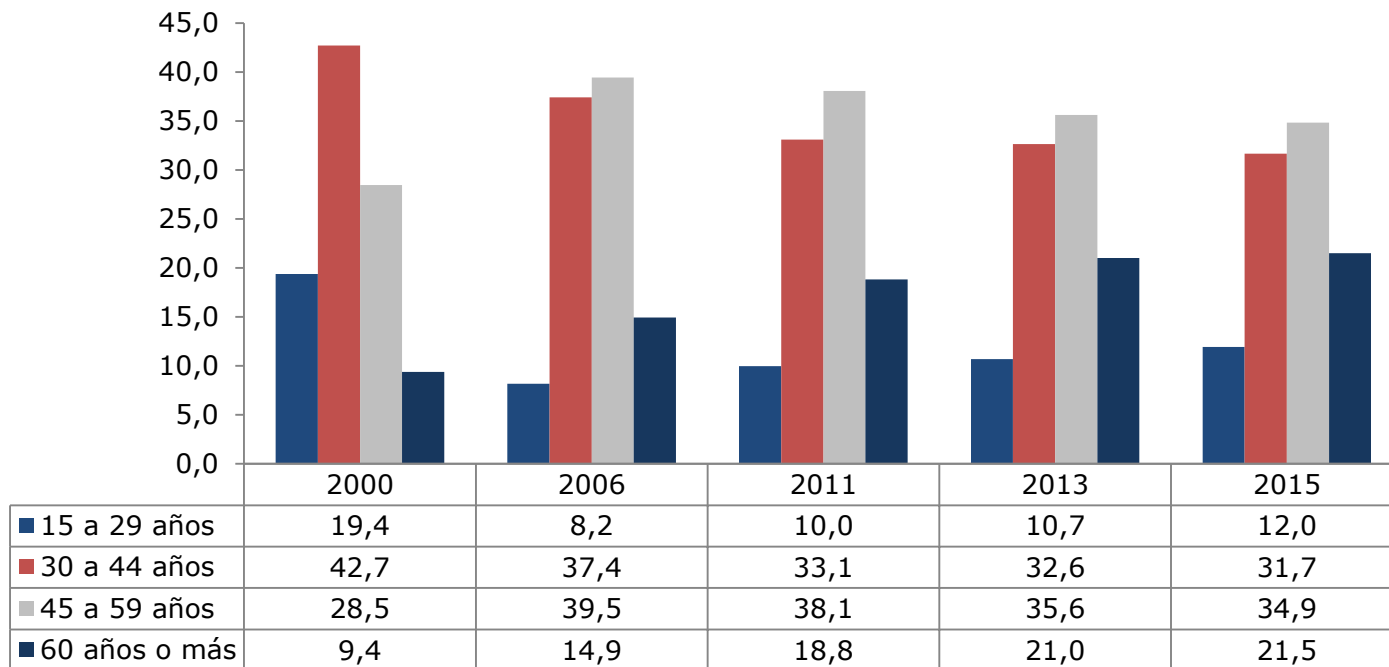
Notas:

Diferencias entre años: Al 95% de confianza, las diferencias SON estadísticamente significativas entre los años 2013-2015 para el caso de las mujeres.

Diferencias entre grupos: Al 95% de confianza, las diferencias SON estadísticamente significativas entre hombre y mujeres.

# Porcentaje de núcleos con computador por tramo etario del jefe de núcleo (2000-2015)

(Porcentaje por tramo etario jefe de núcleo, núcleo)



Notas:

Diferencias entre años: Al 95% de confianza, las diferencias No SON estadísticamente significativas entre los años 2013-2015 para cada categoría considerada, excepto en el tramo entre 15 y 29 años.

Diferencias entre grupos: Al 95% de confianza, las diferencias SON estadísticamente significativas entre los tramos etarios.

## Porcentaje de núcleos con computador por región (2009-2015)

(Porcentaje por región, núcleo)

Región	2009	2011	2013	2015
Arica y Parinacota	40,9	46,6	50,8	59,1
Tarapacá	32,8	42,9	53,7	51,9
Antofagasta	42,2	54,0	62,2	66,0
Atacama	39,5	43,0	49,2	51,1
Coquimbo	28,7	39,7	46,4	48,0
Valparaíso	35,2	47,2	53,0	55,1
Metropolitana	42,2	49,5	56,0	55,8
O'Higgins	28,0	42,3	45,9	46,3
Maule	25,5	32,7	39,0	43,8
Biobío	32,0	40,2	49,0	50,4
Araucanía	24,4	32,9	38,4	43,2
Los Ríos	26,2	38,3	42,6	51,8
Los Lagos	26,3	37,3	45,1	44,5
Aysén	33,2	48,8	53,6	56,1
Magallanes	43,7	55,7	60,9	68,0
<b>Total</b>	<b>35,9</b>	<b>44,5</b>	<b>51,2</b>	<b>52,5</b>

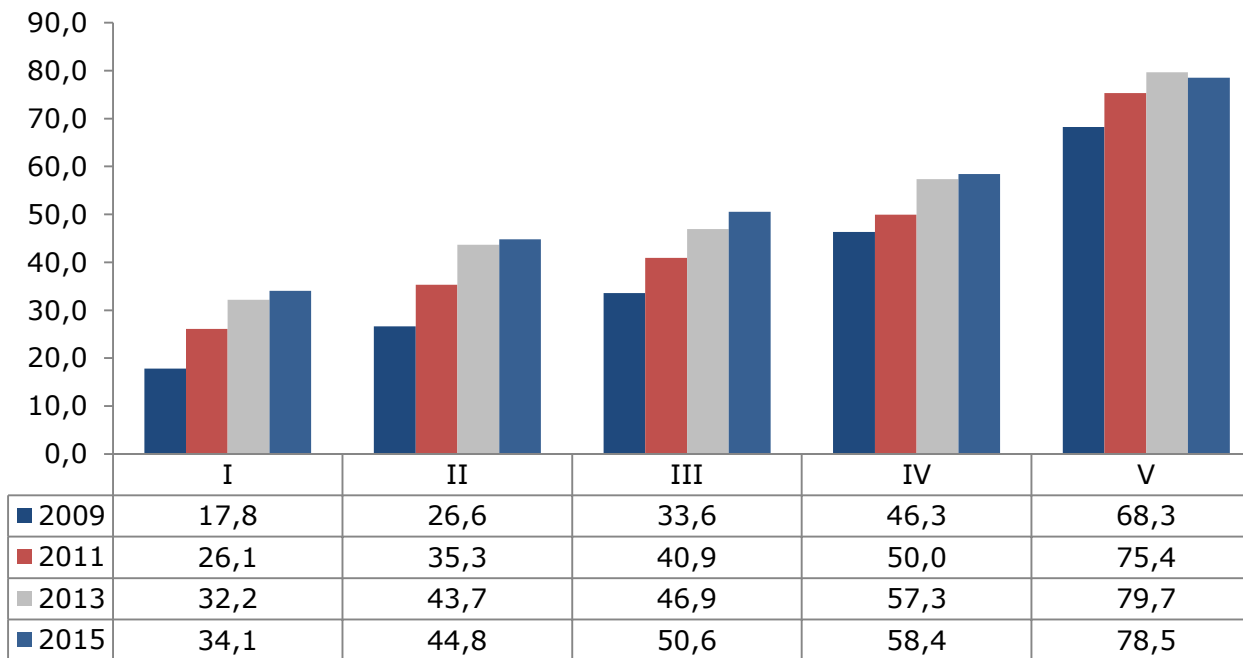
Notas:

Diferencias entre años: Al 95% de confianza, las diferencias SON estadísticamente significativas entre los años 2013-2015 para cada región, excepto en el caso de las regiones de Tarapacá, Los Lagos, Aysén y Metropolitana

Diferencias entre grupos: Al 95% de confianza, las diferencias SON estadísticamente significativas en el año 2015 entre cada región y el total nacional, excepto en el caso de las regiones de Antofagasta, Coquimbo, Aysén y Metropolitana.

## Porcentaje de núcleos con computador por quintil de ingreso autónomo per cápita del hogar\* (2009 – 2015)

(Porcentaje por quintil, núcleo)



\* Se excluye el servicio doméstico puertas adentro y su núcleo familiar.

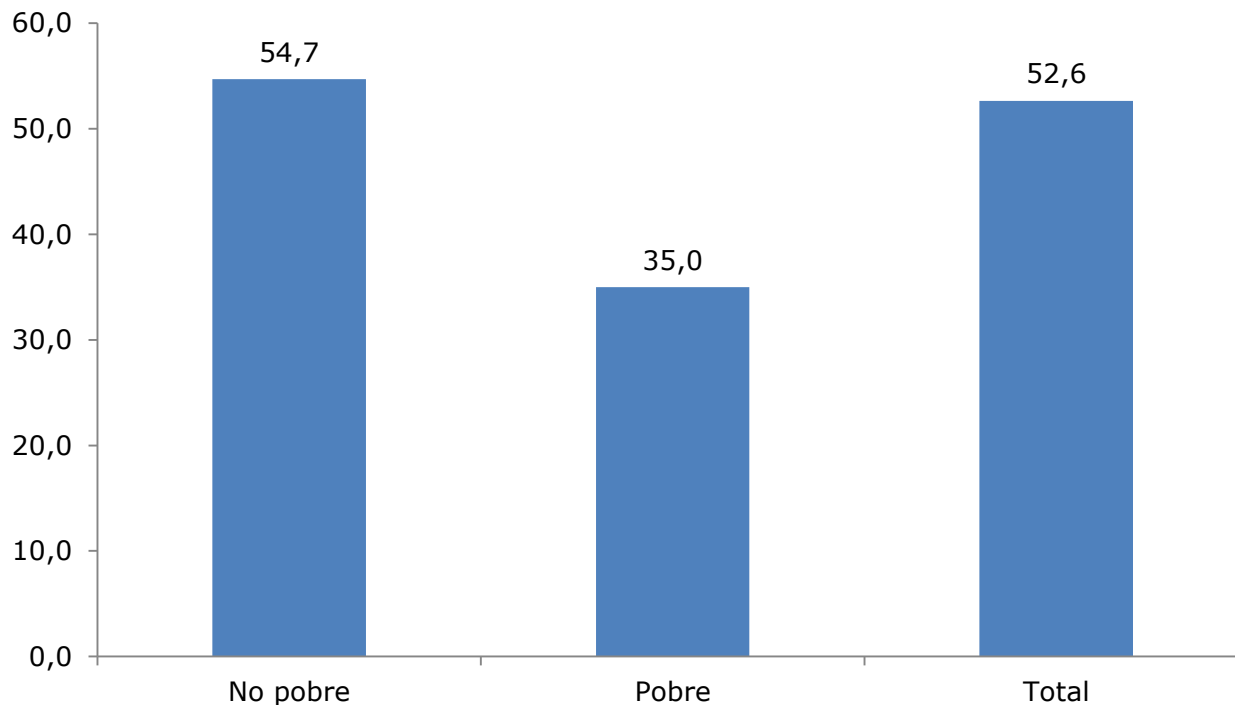
Notas:

Diferencias entre años: Al 95% de confianza, las diferencias no SON estadísticamente significativas entre los años 2013-2015 para cada quintil, excepto para el quintil I y III.

Diferencias entre grupos: Al 95% de confianza, las diferencias SON estadísticamente significativas entre quintiles.

# Porcentaje de núcleos con computador por situación de pobreza por ingresos (2015)

(Porcentaje por pobreza por ingresos, núcleo)



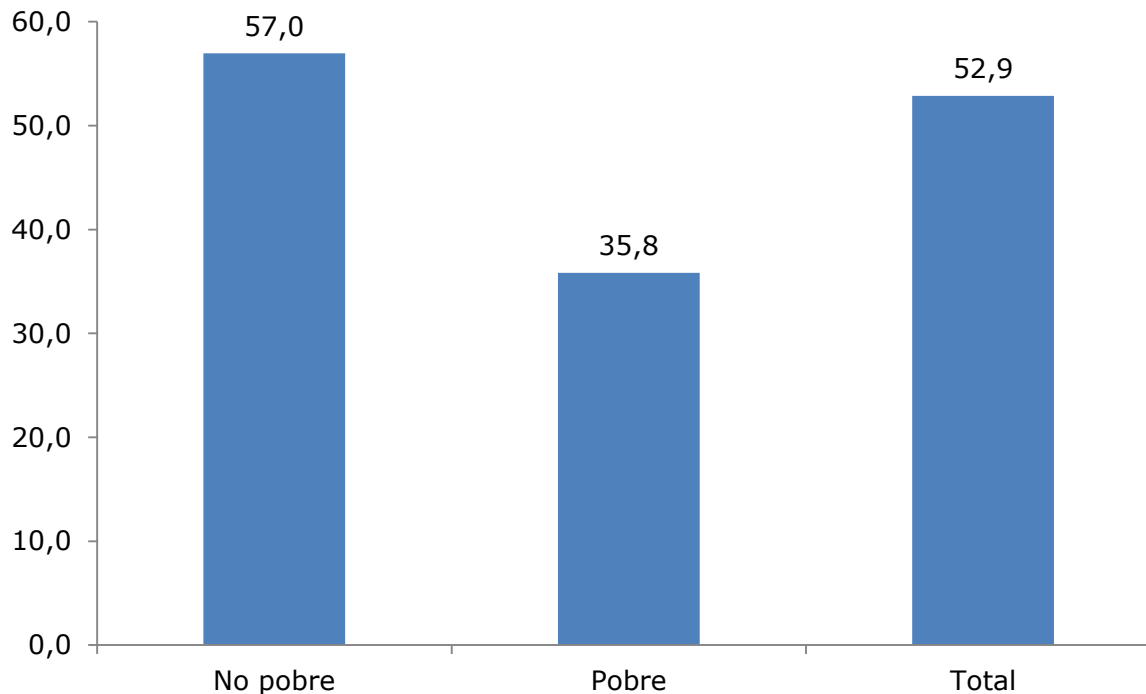
Notas:

Diferencias entre grupos: Al 95% de confianza, las diferencias SON estadísticamente significativas entre no pobre y pobre.



# Porcentaje de núcleos con computador por situación de pobreza multidimensional (2015)

(Porcentaje por pobreza multidimensional, núcleo)



Notas:

Diferencias entre grupos: Al 95% de confianza, las diferencias SON estadísticamente significativas entre no pobre y pobre.

## **2. Acceso y uso de Internet**

**a. Acceso a Internet**

**b. Uso de Internet**

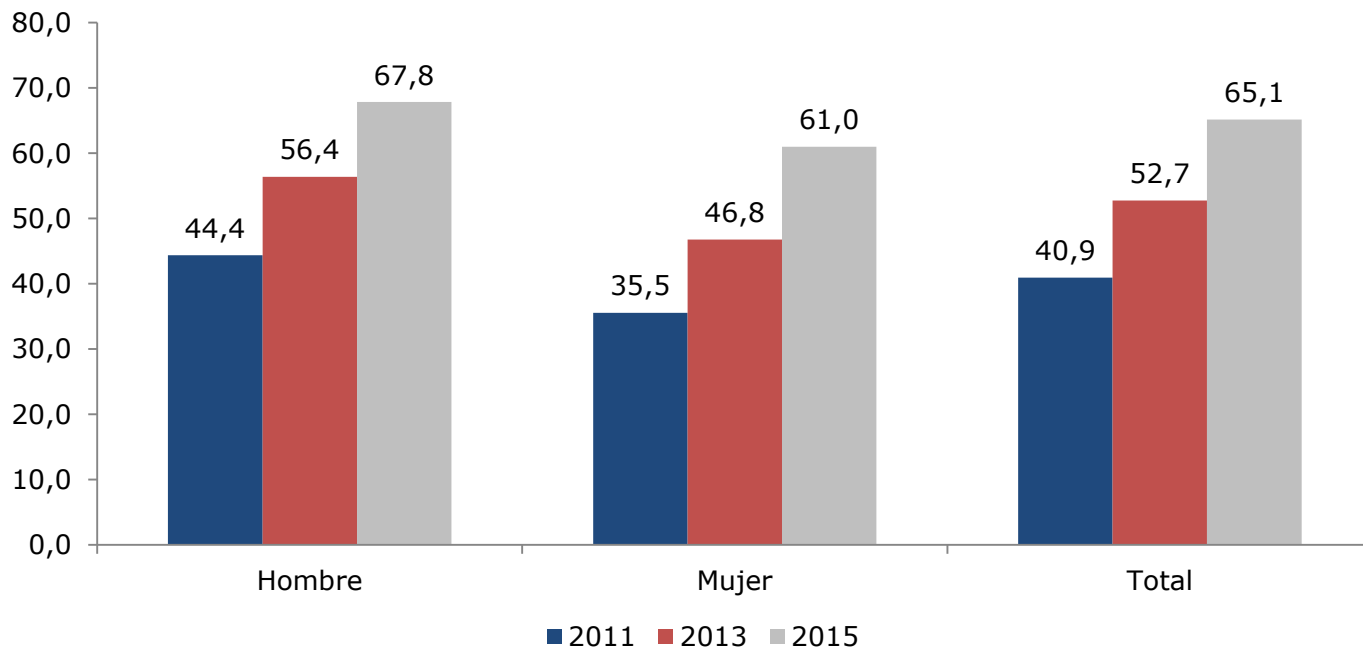
**c. Frecuencia de uso**

**d. Lugar de uso**

**e. Actividades realizadas en Internet**

# Porcentaje de hogares con conexión a Internet por sexo del jefe de hogar (2011 – 2015)

(Porcentaje por sexo del jefe de hogar, hogar)



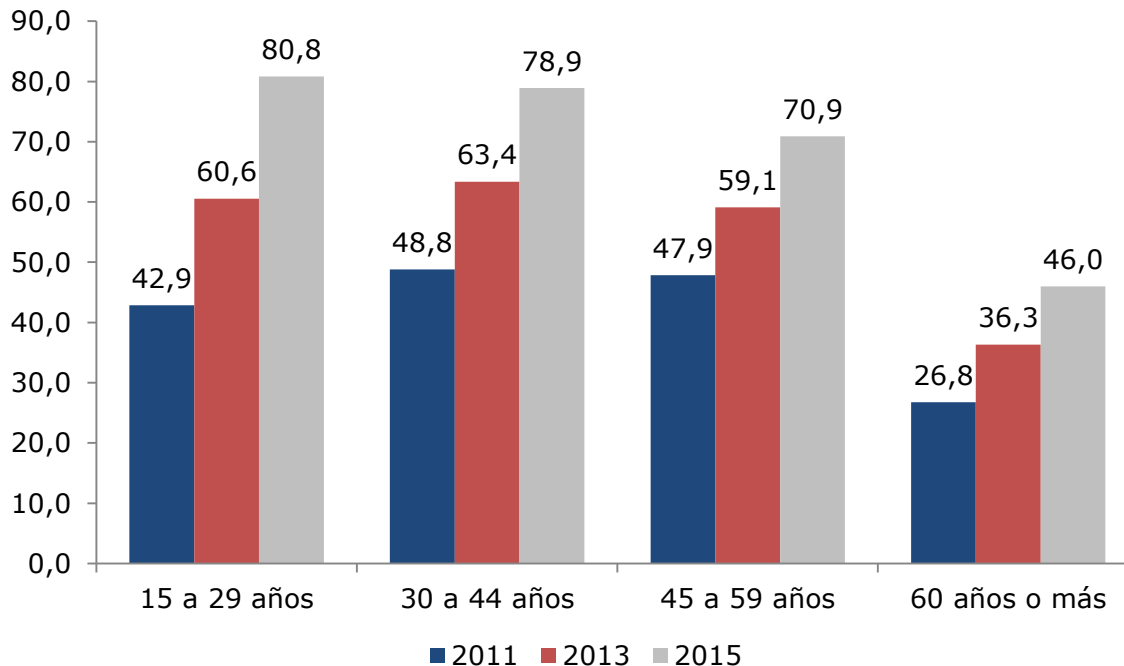
Notas:

Diferencias entre años: Al 95% de confianza, las diferencias SON estadísticamente significativas entre los años 2013-2015 para categoría presentada.

Diferencias entre grupos: Al 95% de confianza, las diferencias SON estadísticamente significativas entre hombres y mujeres.

# Porcentaje de hogares con conexión a Internet por tramo etario del jefe de hogar (2011-2015)

(Porcentaje por tramo etario jefe de hogar, hogar)



Notas:

Diferencias entre años: Al 95% de confianza, las diferencias SON estadísticamente significativas entre los años 2013-2015 para cada categoría considerada.

Diferencias entre grupos: Al 95% de confianza, las diferencias SON estadísticamente significativas entre los tramos etarios.

# Porcentaje de hogares con conexión a Internet por región (2011-2015)

(Porcentaje por región, hogar)

Región	2011	2013	2015
Arica y Parinacota	44,4	54,8	68,2
Tarapacá	46,9	55,9	69,5
Antofagasta	58,9	70,9	76,5
Atacama	38,4	53,7	67,3
Coquimbo	37,3	47,7	60,7
Valparaíso	41,6	54,1	66,3
Metropolitana	49,2	60,1	72,4
O'Higgins	33,9	47,1	57,6
Maule	24,0	35,9	52,5
Biobío	32,6	47,0	59,2
Araucanía	24,9	36,3	49,4
Los Ríos	32,7	40,3	57,7
Los Lagos	32,3	44,0	56,3
Aysén	42,1	52,4	66,3
Magallanes	46,0	66,1	72,8
<b>Total</b>	<b>40,9</b>	<b>52,7</b>	<b>65,1</b>

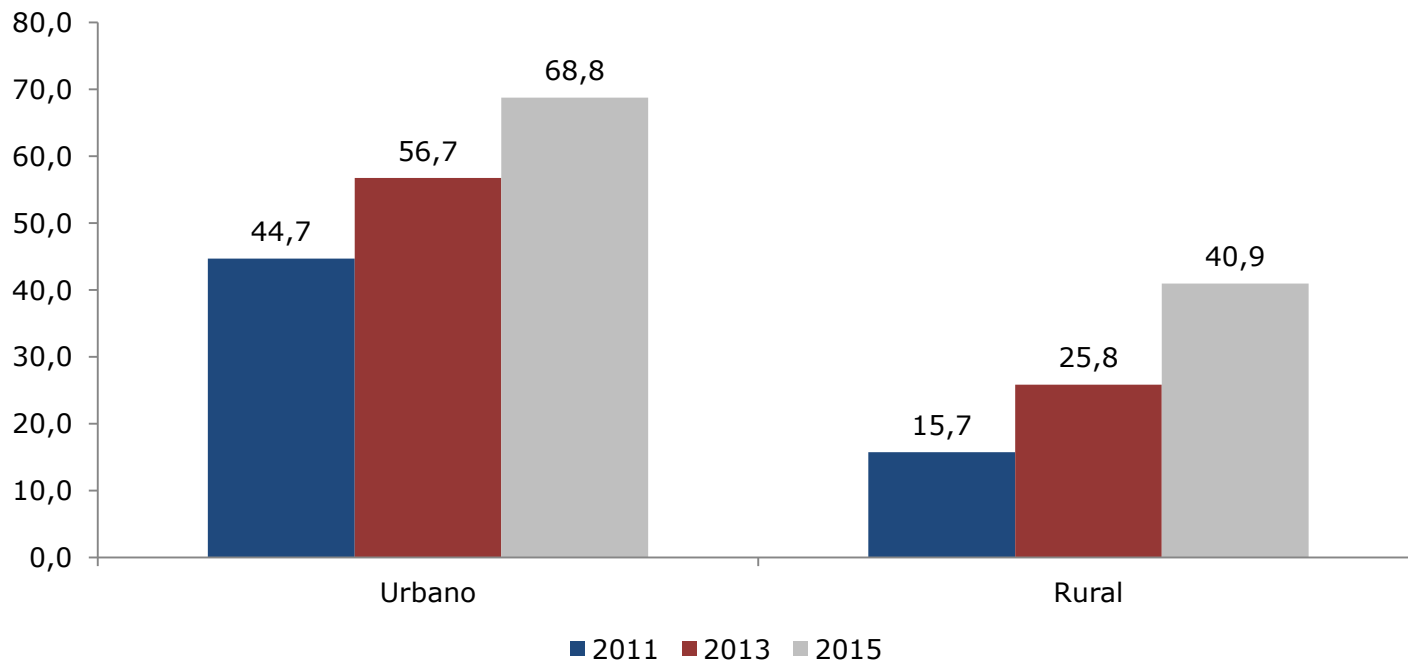
Notas:

Diferencias entre años: Al 95% de confianza, las diferencias SON estadísticamente significativas entre los años 2013-2015 para cada región.

Diferencias entre grupos: Al 95% de confianza, las diferencias SON estadísticamente significativas en el año 2015 entre cada región y el total nacional, excepto en el caso de las regiones de Arica y Parinacota, Atacama, Valparaíso y Aysén.

# Porcentaje de hogares con conexión a Internet por zona (2011 – 2015)

(Porcentaje por zona, hogar)



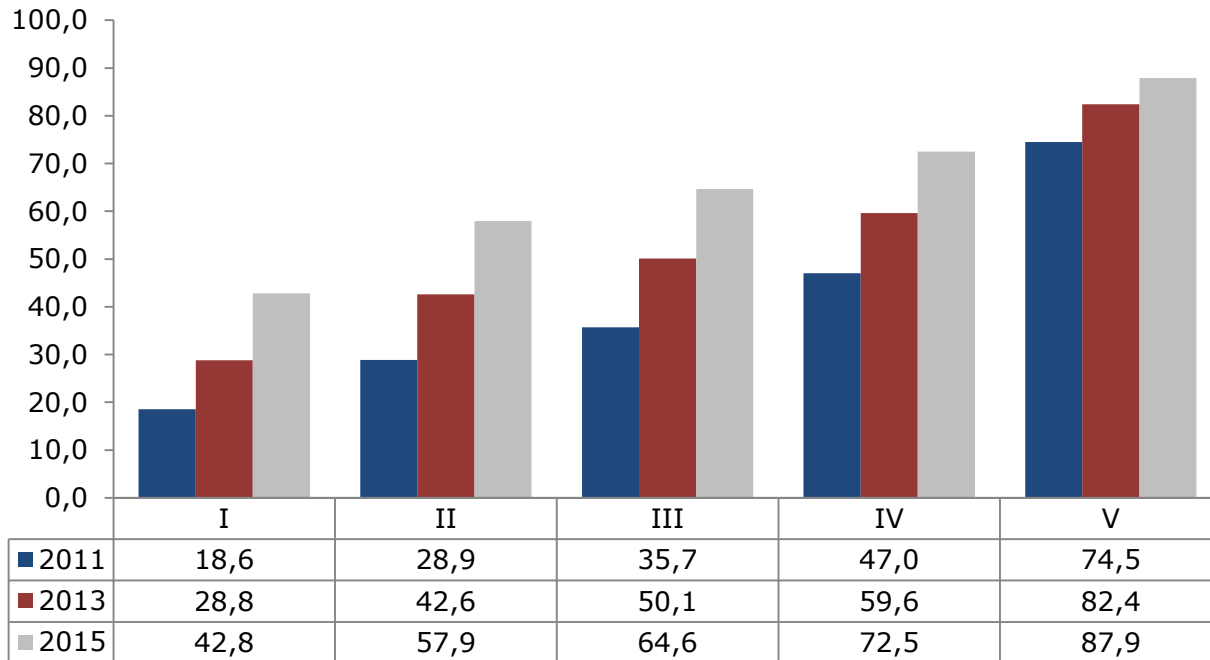
Notas:

Diferencias entre años: Al 95% de confianza, las diferencias SON estadísticamente significativas entre los años 2013-2015 para cada categoría considerada.

Diferencias entre grupos: Al 95% de confianza, las diferencias SON estadísticamente significativas entre urbano y rural.

# Porcentaje hogares con conexión a Internet por quintil de ingreso autónomo per cápita del hogar\* (2009 – 2015)

(Porcentaje por quintil, hogar)



\* Se excluye el servicio doméstico puertas adentro y su núcleo familiar.

Notas:

Diferencias entre años: Al 95% de confianza, las diferencias SON estadísticamente significativas entre los años 2013-2015 para cada quintil, excepto para el quintil V.

Diferencias entre grupos: Al 95% de confianza, las diferencias SON estadísticamente significativas entre quintiles.

# Distribución de razones de no tenencia de conexión a Internet por zona (2015)

(Porcentaje, hogar)

Razones	Urbano	Rural	Total
No le interesa	36,4	34,5	36,0
Alto costo del servicio de Internet	31,2	22,5	29,3
Ningún miembro del hogar sabría utilizarla	11,8	19,4	13,4
Alto costo del equipo o terminal	10,4	5,9	9,4
No existe servicio donde vive	1,5	11,3	3,7
Porque accede gratis a través de WIFI u otro sistema	3,4	1,7	3,0
Por seguridad para evitar acoso a los niños o por privacidad para evitar uso de información personal	3,1	2,6	3,0
Porcentaje de hogares sin conexión a Internet	31,2	59,1	34,9



## Distribución de razones de no tenencia de conexión a Internet por quintil de ingreso autónomo per cápita del hogar\* (2015)

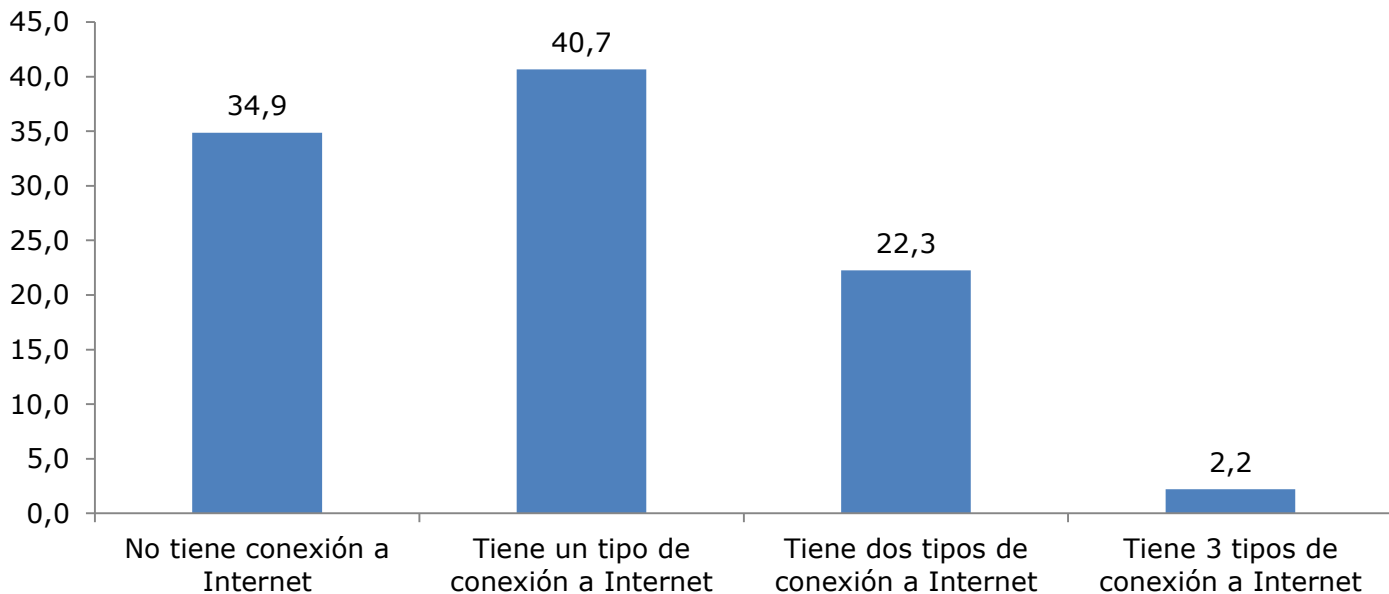
(Porcentaje, hogar)

Razones	I	II	III	IV	V
No le interesa	30,2	31,6	39,4	43,0	52,2
Alto costo del servicio de Internet	34,5	32,8	26,7	22,5	15,7
Ningún miembro del hogar sabría utilizarla	12,9	13,2	14,7	13,4	13,0
Alto costo del equipo o terminal	10,5	10,1	8,4	8,7	6,1
No existe servicio donde vive	3,9	4,4	3,2	3,0	3,0
Porque accede gratis a través de WIFI u otro sistema	2,5	3,3	3,0	3,1	4,3
Por seguridad para evitar acoso a los niños o por privacidad para evitar uso de información personal	3,1	2,7	2,7	3,5	3,1
Porcentaje de hogares sin conexión a Internet	57,2	42,1	35,4	27,5	12,1

\* Se excluye el servicio doméstico puertas adentro y su núcleo familiar.

## Distribución de hogares por acceso y tipo de conexión\* (2015)

(Porcentaje por número de conexiones, hogares)



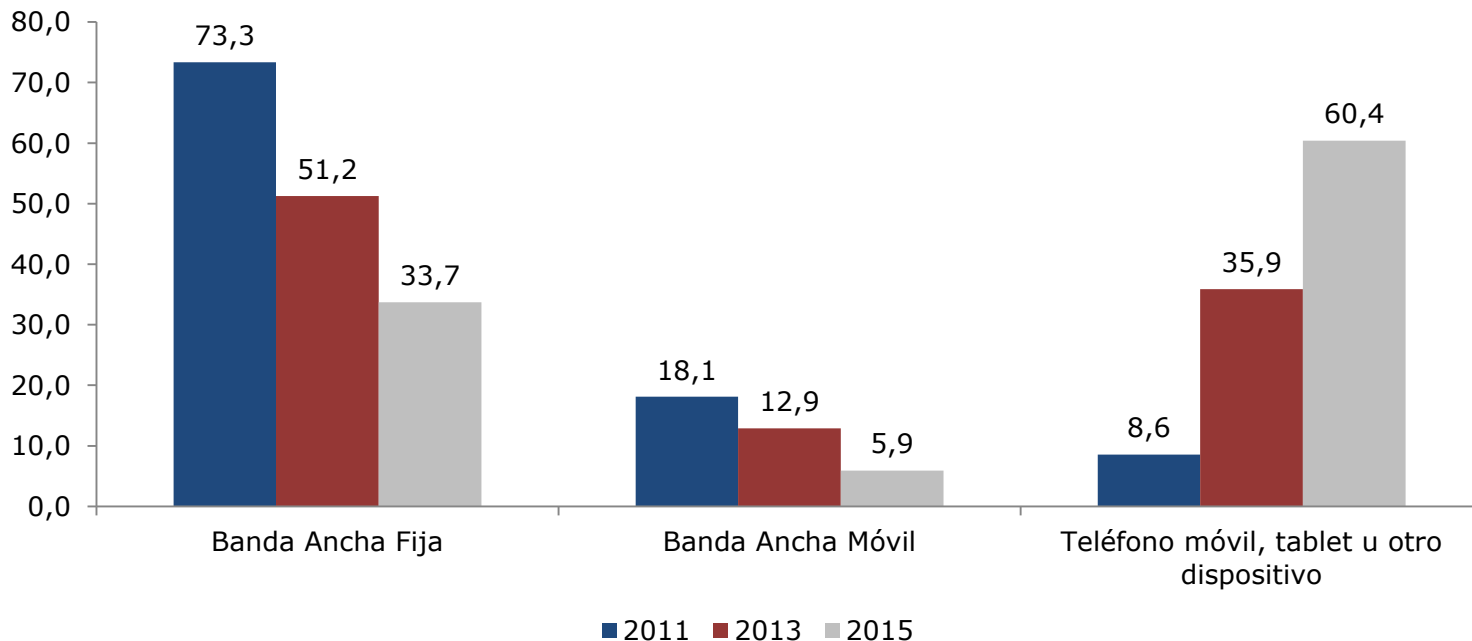
\* Los tipos de conexión considerados son los siguientes: (1) Banda Ancha Fija; (2) Banda Ancha Móvil; y, (3) Teléfono móvil, tablet u otro dispositivo con Internet.

Notas:

Diferencias entre grupos: Al 95% de confianza, las diferencias SON estadísticamente significativas entre las categorías presentadas.

## Distribución de conexiones a Internet por tipo (2011 – 2015)

(Porcentaje por tipo de conexión, conexiones)



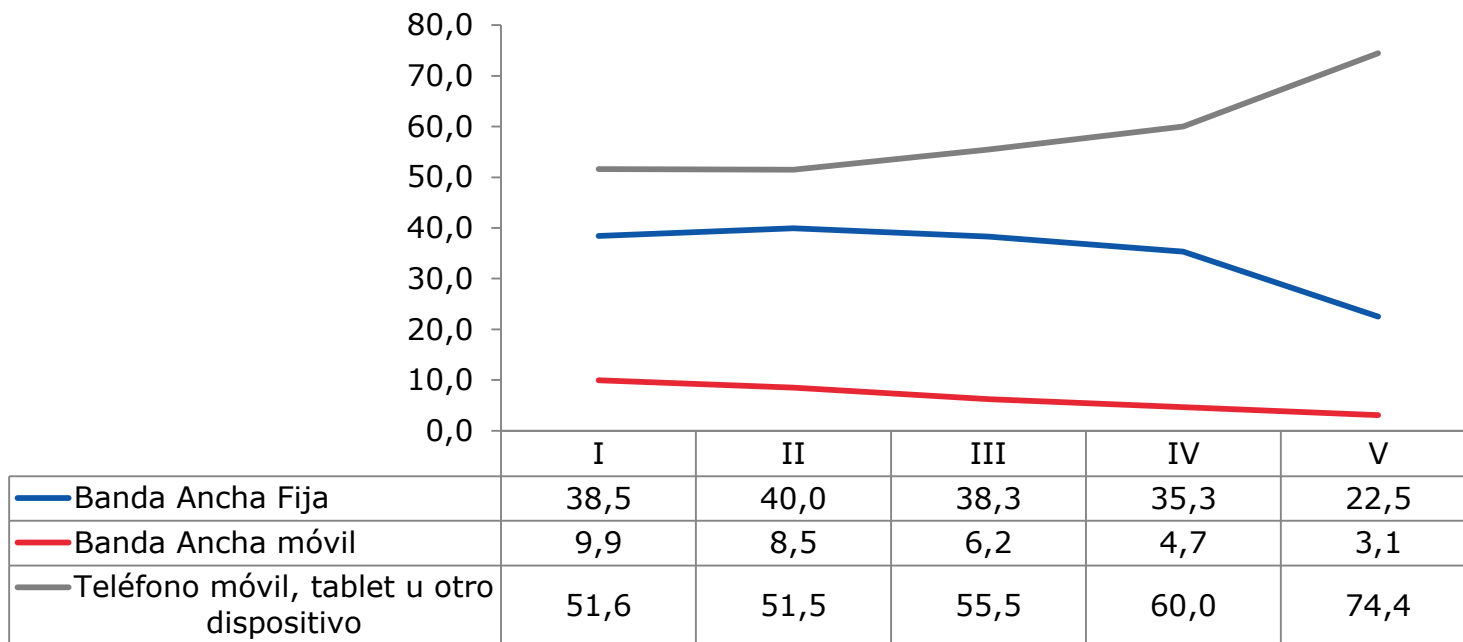
Notas:

Diferencias entre años: Al 95% de confianza, las diferencias SON estadísticamente significativas entre los años 2013-2015 para cada categoría considerada.

Diferencias entre grupos: Al 95% de confianza, las diferencias SON estadísticamente significativas entre las categorías presentadas.

## Distribución de conexiones a Internet por tipo según quintil de ingreso autónomo per cápita del hogar\* (2015)

(Porcentaje por tipo de conexión según quintil, hogar)



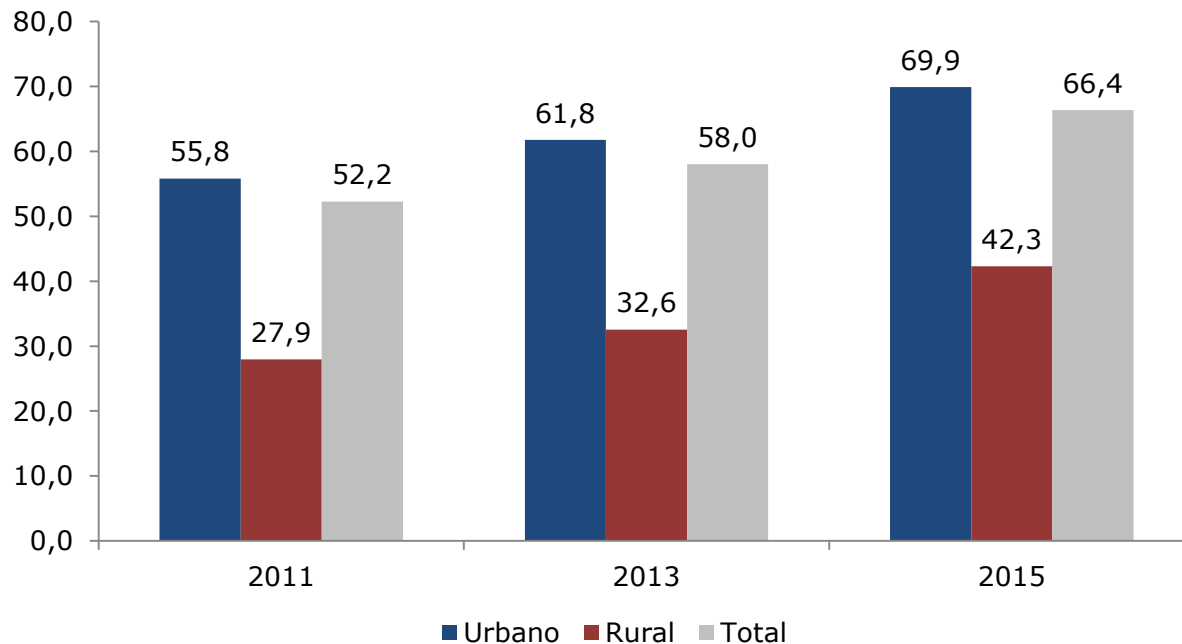
\* Se excluye el servicio doméstico puertas adentro y su núcleo familiar.

Notas:

Diferencias entre grupos: Al 95% de confianza, las diferencias SON estadísticamente significativas entre quintiles en cada categoría, excepto en la "Banda Ancha Fija" al comparara el quintil I con el II y III y al comparar el II con el III. Mientras que en la categoría "Teléfono móvil, tablet u otro dispositivo" al comparar el quintil I con el II.

# Porcentaje de población de 5 años o más que utiliza Internet por zona (2011– 2015)

(Porcentaje por zona, población de 5 años o más)



Notas:

Diferencias entre años: Al 95% de confianza, las diferencias SON estadísticamente significativas entre los años 2013-2015 para cada categoría considerada.

Diferencias entre grupos: Al 95% de confianza, las diferencias SON estadísticamente significativas entre urbano y rural para el año 2015.

# Porcentaje de población de 5 años o más que utiliza Internet por región (2013 – 2015)

(Porcentaje por región, población de 5 años o más)

Región	2013	2015
Arica y Parinacota	64,7	71,6
Tarapacá	63,4	73,2
Antofagasta	68,8	76,6
Atacama	57,3	68,3
Coquimbo	53,6	62,6
Valparaíso	60,9	67,9
Metropolitana	63,7	72,1
O'Higgins	51,0	58,9
Maule	42,5	52,2
Biobío	51,9	61,0
Araucanía	45,4	54,1
Los Ríos	49,9	60,8
Los Lagos	50,3	59,9
Aysén	60,1	71,1
Magallanes	68,8	75,0
<b>Total</b>	<b>57,8</b>	<b>66,4</b>

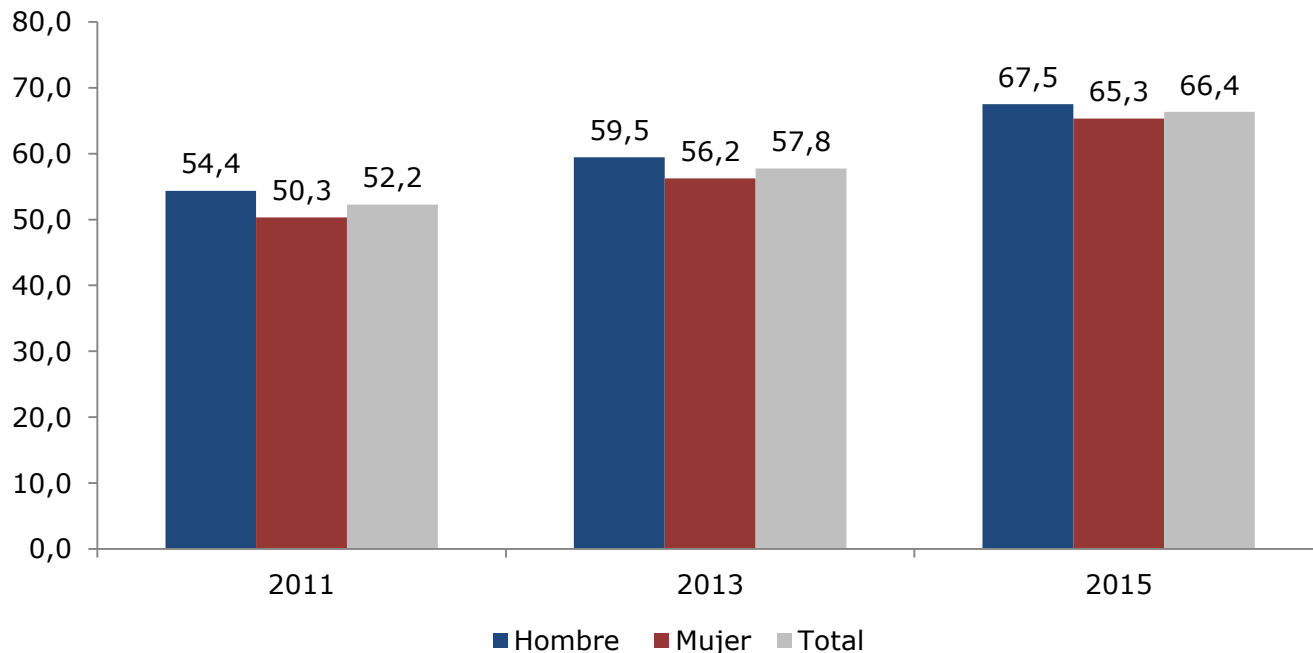
Notas:

Diferencias a través del tiempo: Al 95% de confianza, las diferencias no SON significativas para el periodo 2013/2015.

Diferencias entre grupos: Al 95% de confianza, las diferencias SON estadísticamente significativas en el año 2015 entre cada región y el total nacional, excepto en el caso de las regiones de Atacama y Valparaíso.

# Porcentaje de población de 5 años o más que utiliza Internet por sexo (2011 – 2015)

(Porcentaje por sexo, población de 5 años o más)



\* En el total sobre el que se calculan los porcentajes se consideró las respuestas "No sabe/No responde"

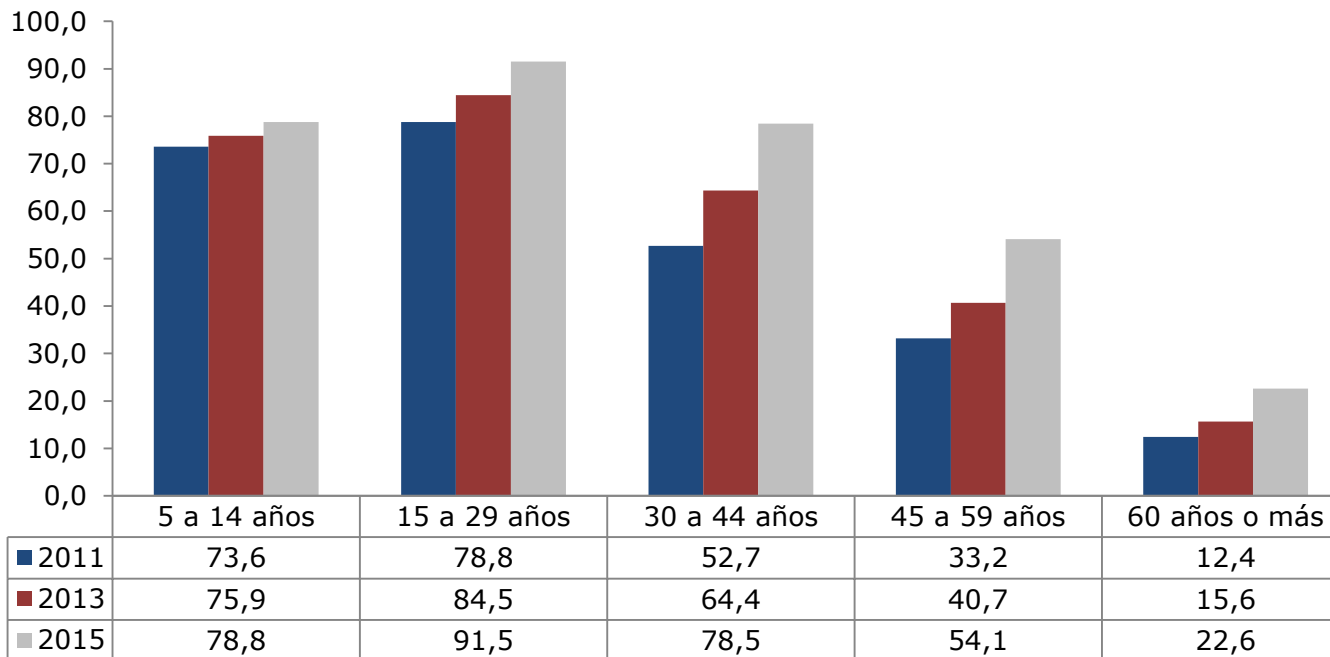
Notas:

Diferencias entre años: Al 95% de confianza, las diferencias SON estadísticamente significativas entre los años 2013-2015 para cada categoría considerada.

Diferencias entre grupos: Al 95% de confianza, las diferencias SON estadísticamente significativas entre hombres y mujeres para el año 2015.

# Porcentaje de población de 5 años o más que utiliza Internet por tramo etario (2011-2015)

(Porcentaje por tramo etario, población de 5 años o más)



\* En el total sobre el que se calculan los porcentajes se consideró las respuestas "No sabe/No responde"

Notas:

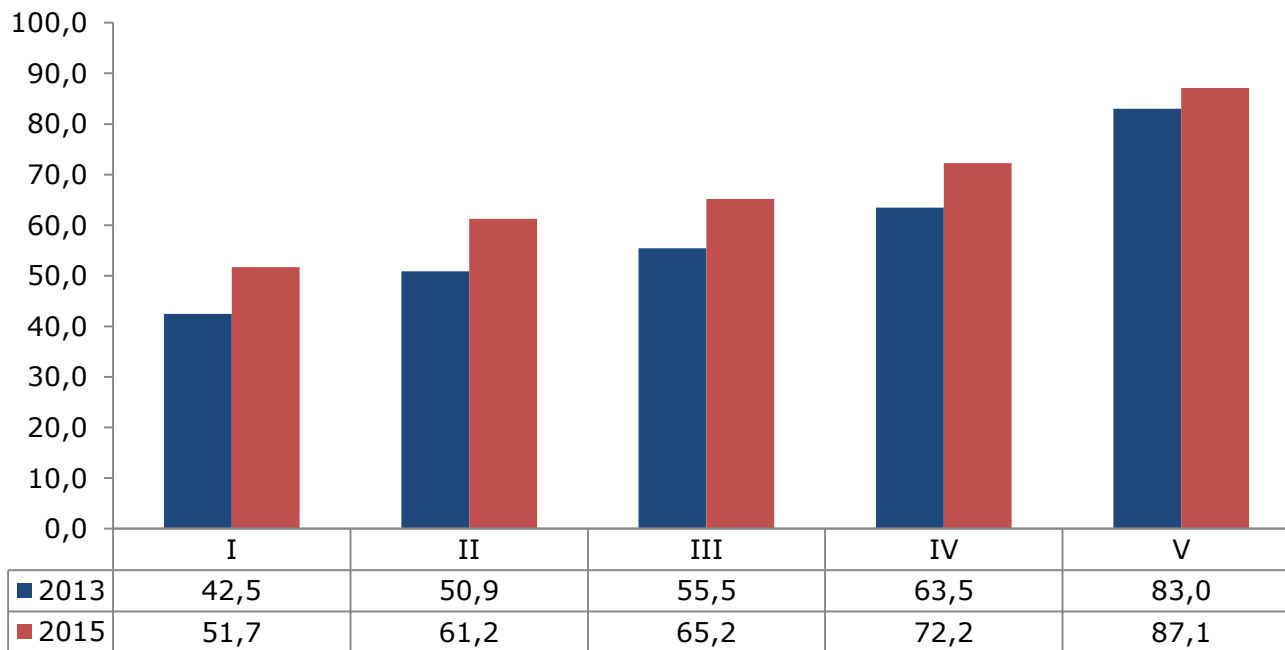
Diferencias entre años: Al 95% de confianza, las diferencias SON estadísticamente significativas entre los años 2013-2015 para cada tramo de edad.

Diferencias entre grupos: Al 95% de confianza, las diferencias SON estadísticamente significativas entre tramos etarios, excepto al comparar a la población de 5 a 14 años con la de 30 a 44 años.



# Porcentaje de población de 5 años o más que utiliza Internet por quintil de ingreso autónomo per cápita del hogar\* (2013 – 2015)

(Porcentaje por quintil, población de 5 años o más)



\* Se excluye el servicio doméstico puertas adentro y su núcleo familiar.

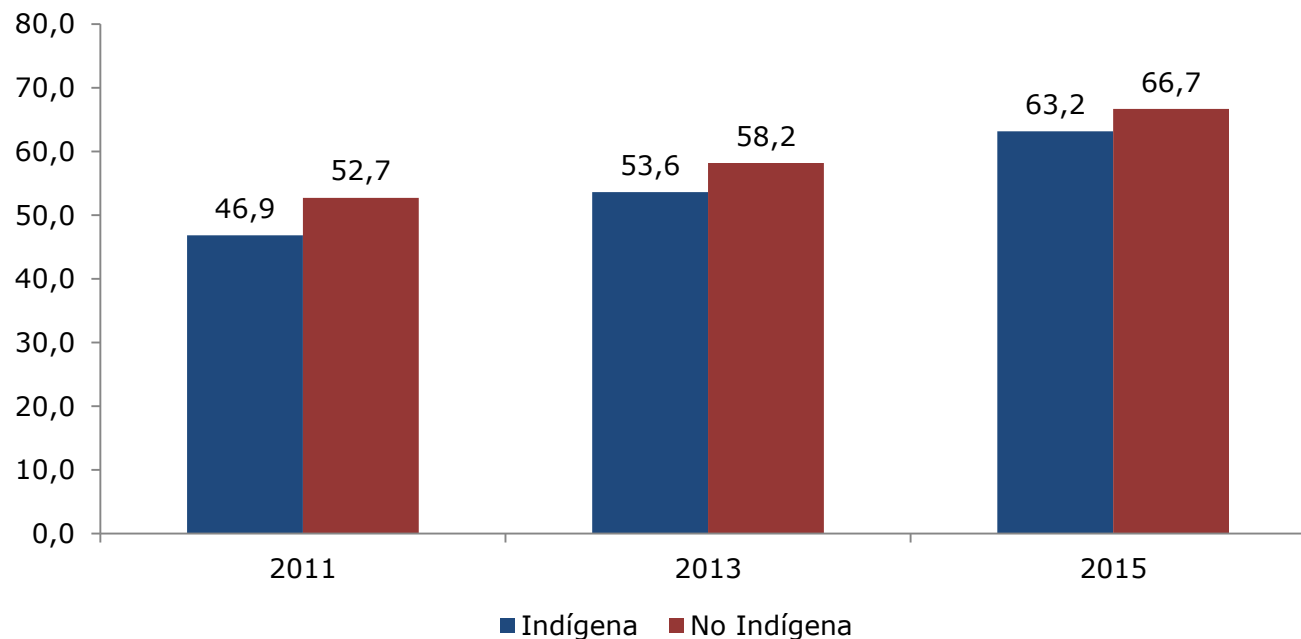
Notas:

Diferencias entre años: Al 95% de confianza, las diferencias SON estadísticamente significativas entre los años 2013-2015 para cada quintil.

Diferencias entre grupos: Al 95% de confianza, las diferencias SON estadísticamente significativas entre quintiles.

## Porcentaje de población de 5 años o más que utiliza Internet por pertenencia a pueblos indígenas (2011 – 2015)

(Porcentaje por pertenencia a pueblos indígenas, población de 5 años o más)



\* En el total sobre el que se calculan los porcentajes se consideró las respuestas "No sabe/No responde"

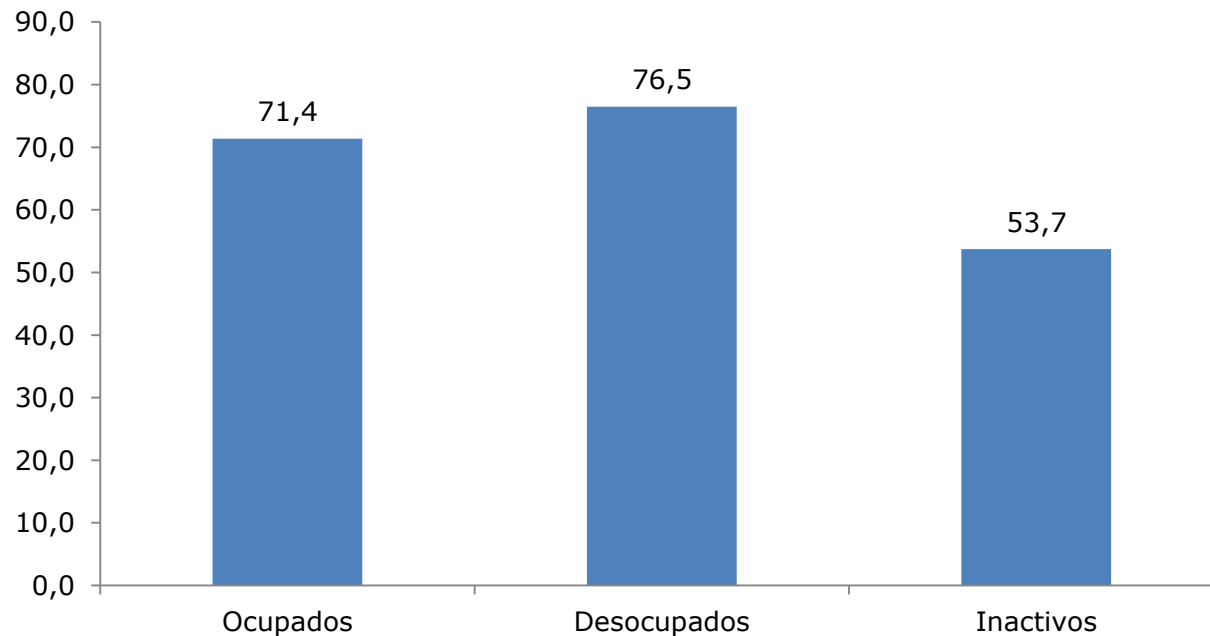
Notas:

Diferencias entre años: Al 95% de confianza, las diferencias SON estadísticamente significativas entre los años 2013-2015 para cada categoría considerada.

Diferencias entre grupos: Al 95% de confianza, las diferencias SON estadísticamente significativas entre Indígena y no Indígena para el año 2015.

# Porcentaje de población de 15 años o más que utiliza Internet por condición de actividad (2015)

(Porcentaje por condición de actividad, población de 15 años o más)

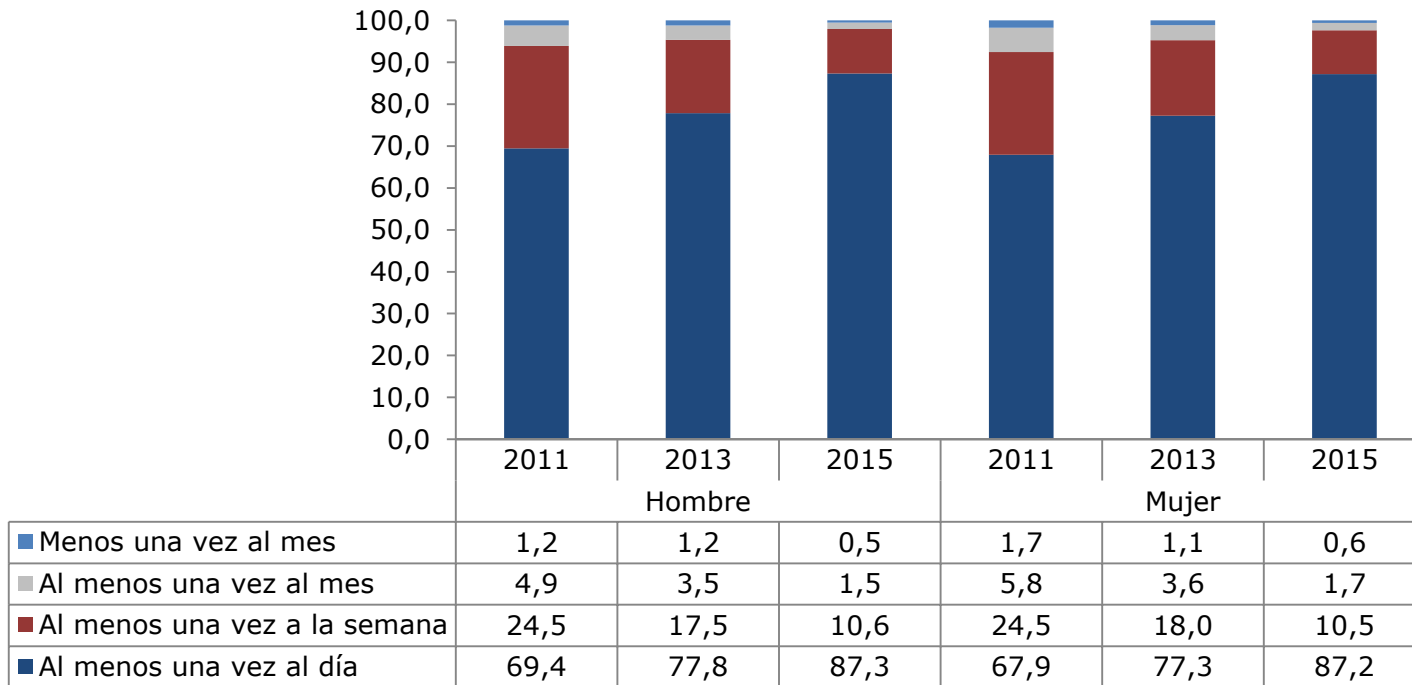


Notas:

Diferencias entre grupos: Al 95% de confianza, las diferencias SON estadísticamente significativas entre las categorías presentadas para el año 2015.

# Distribución de población de 5 años o más que utiliza Internet según frecuencia de uso por sexo (2011– 2015)

(Porcentaje por sexo, población de 5 años o más)



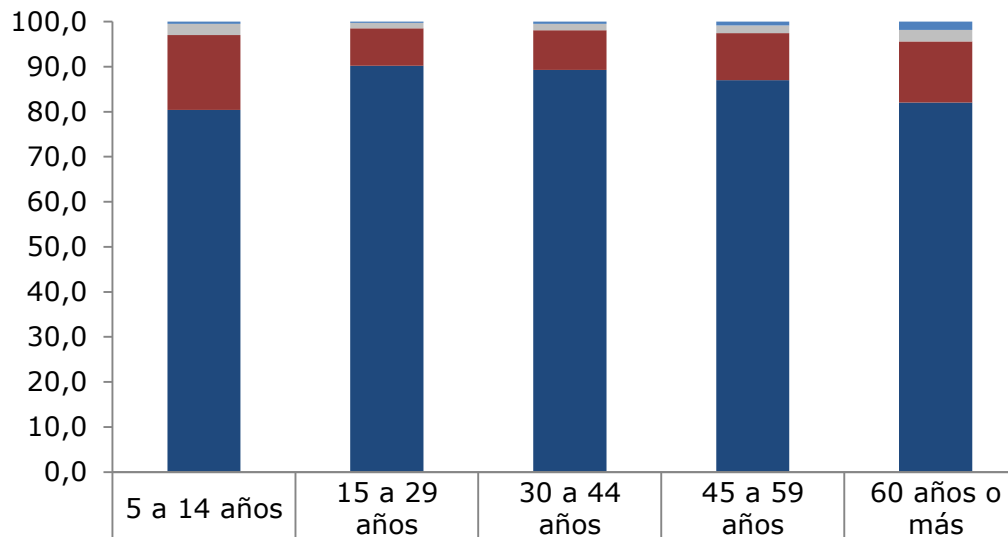
**Notas:**

Diferencias entre años: Al 95% de confianza, las diferencias SON estadísticamente significativas entre los años 2013-2015 para cada categoría considerada.

Diferencias entre grupos: Al 95% de confianza, las diferencias no SON estadísticamente significativas entre hombres y mujeres para el año 2015, excepto en la categoría "Al menos una vez al mes".

# Distribución de población de 5 años o más que utiliza Internet según frecuencia de uso por tramo etario (2015)

(Porcentaje por tramo etario, población de 5 años o más)



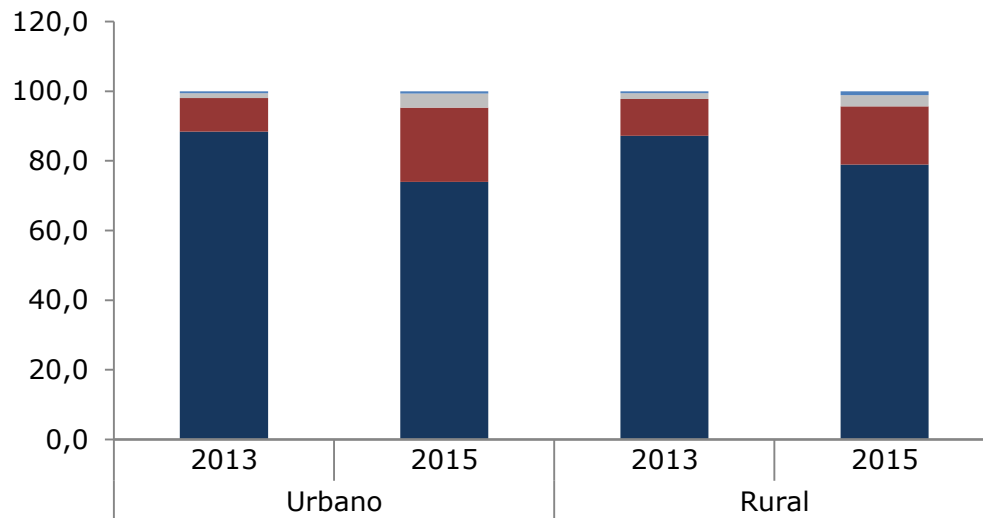
	5 a 14 años	15 a 29 años	30 a 44 años	45 a 59 años	60 años o más
■ Menos una vez al mes	0,5	0,3	0,4	0,8	1,8
■ Al menos una vez al mes	2,5	1,2	1,4	1,7	2,6
■ Al menos una vez a la semana	16,6	8,3	8,8	10,5	13,6
■ Al menos una vez al día	80,4	90,2	89,3	87,0	82,1

Notas:

Diferencias entre grupos: Al 95% de confianza, las diferencias SON estadísticamente significativas entre tramos etarios para cada categoría para el año 2015, excepto en la categoría "Al menos una vez al mes" al comparar el tramo de 15 a 29 años con el de 30 a 44 años; en la categoría "Al menos una vez a la semana" al comparar los tramos etarios de 5 a 14 años y de 30 a 44 años con el de 45 a 59 años y en la categoría "Al menos una vez al día" al comparar el tramo de 5 a 14 años con el de 30 a 44 años.

# Distribución de población de 5 años o más que utiliza Internet según frecuencia de uso por zona (2013 – 2015)

(Porcentaje por zona, población de 5 años o más)



	Urbano		Rural	
	2013	2015	2013	2015
■ Menos una vez al mes	0,5	0,7	0,5	1,1
■ Al menos una vez al mes	1,4	4,0	1,6	3,2
■ Al menos una vez a la semana	9,6	21,3	10,6	16,8
■ Al menos una vez al día	88,4	74,0	87,2	78,9

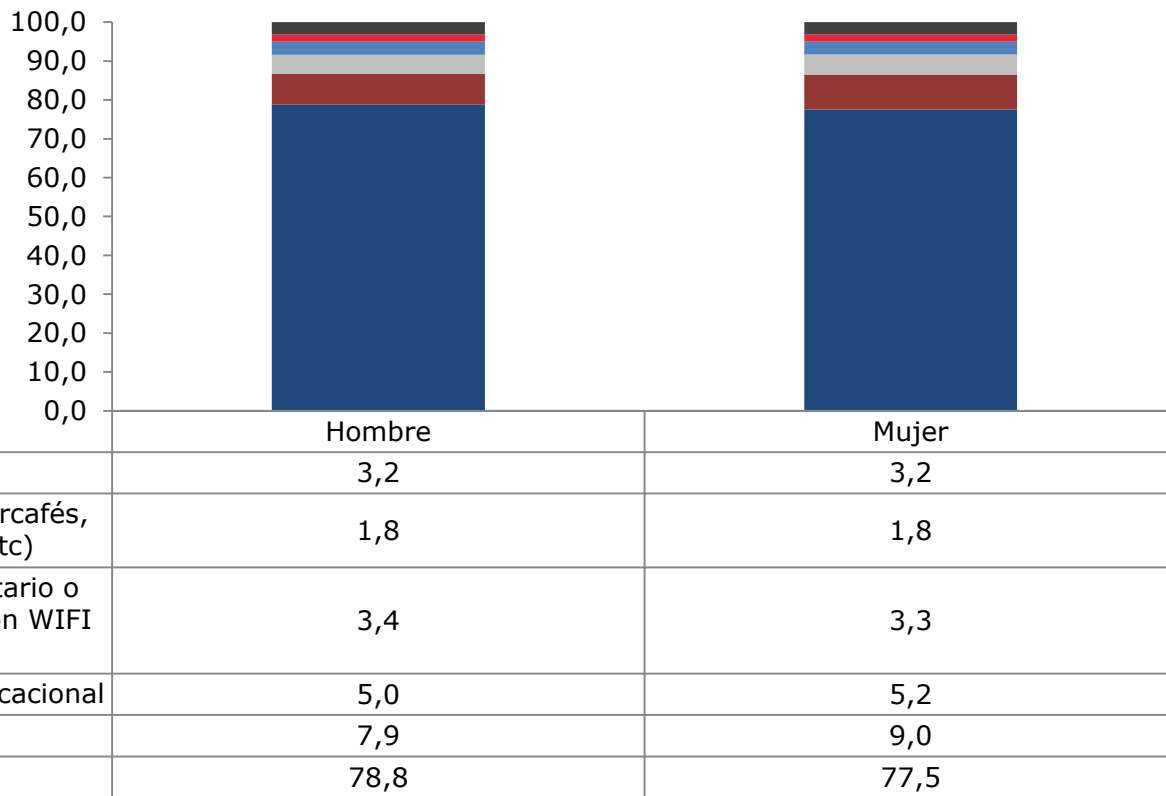
Notas:

Diferencias entre años: Al 95% de confianza, las diferencias SON estadísticamente significativas entre los años 2013-2015 para cada categoría considerada.

Diferencias entre grupos: Al 95% de confianza, las diferencias SON estadísticamente significativas entre urbano y rural para el año 2015, excepto en el caso de la categoría "Al menos una vez al día".

# Distribución de población de 5 años o más que utiliza Internet según lugar de uso por sexo (2015)

(Porcentaje por sexo, población de 5 años o más)

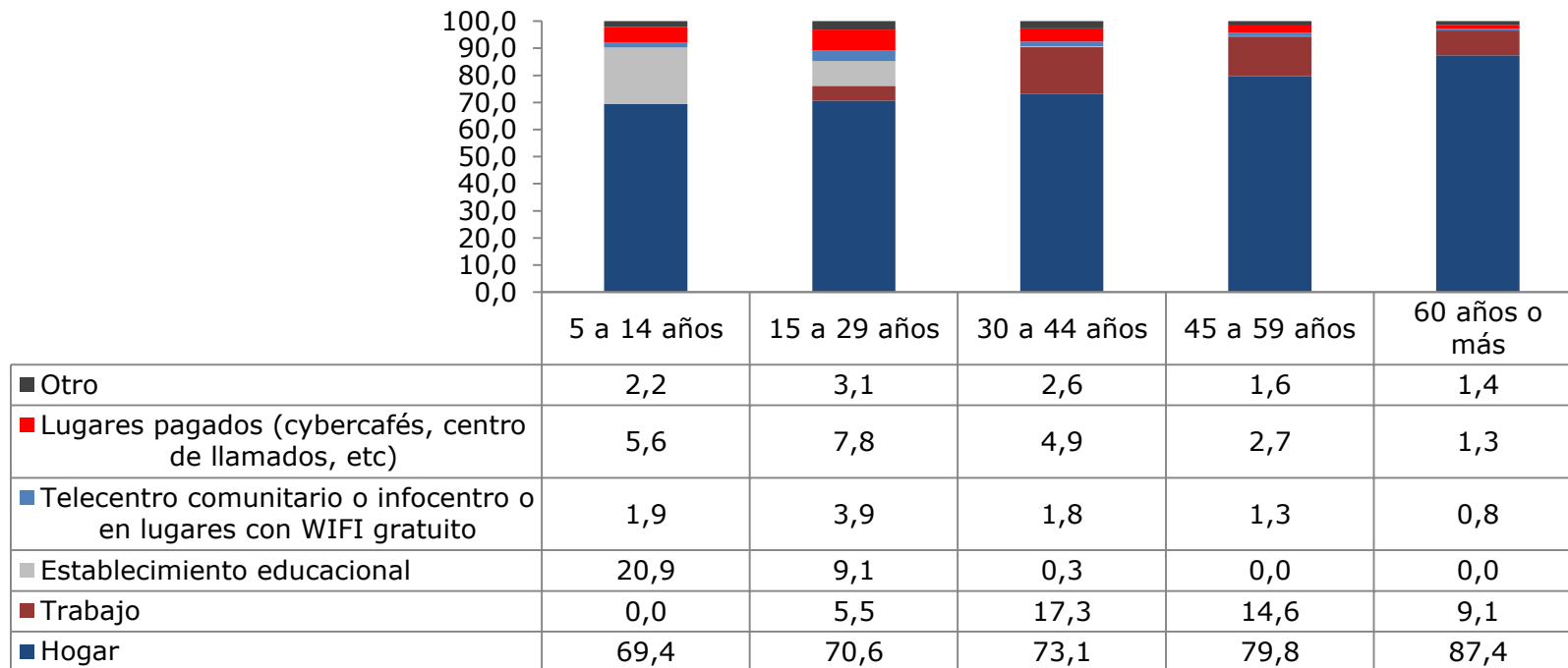


Notas:

Diferencias entre grupos: Al 95% de confianza, las diferencias No SON estadísticamente significativas entre hombres y mujeres para el año 2015.

# Distribución de población de 5 años o más que utiliza Internet según lugar de uso por tramo etario (2015)

(Porcentaje por tramo etario, población de 5 años o más)



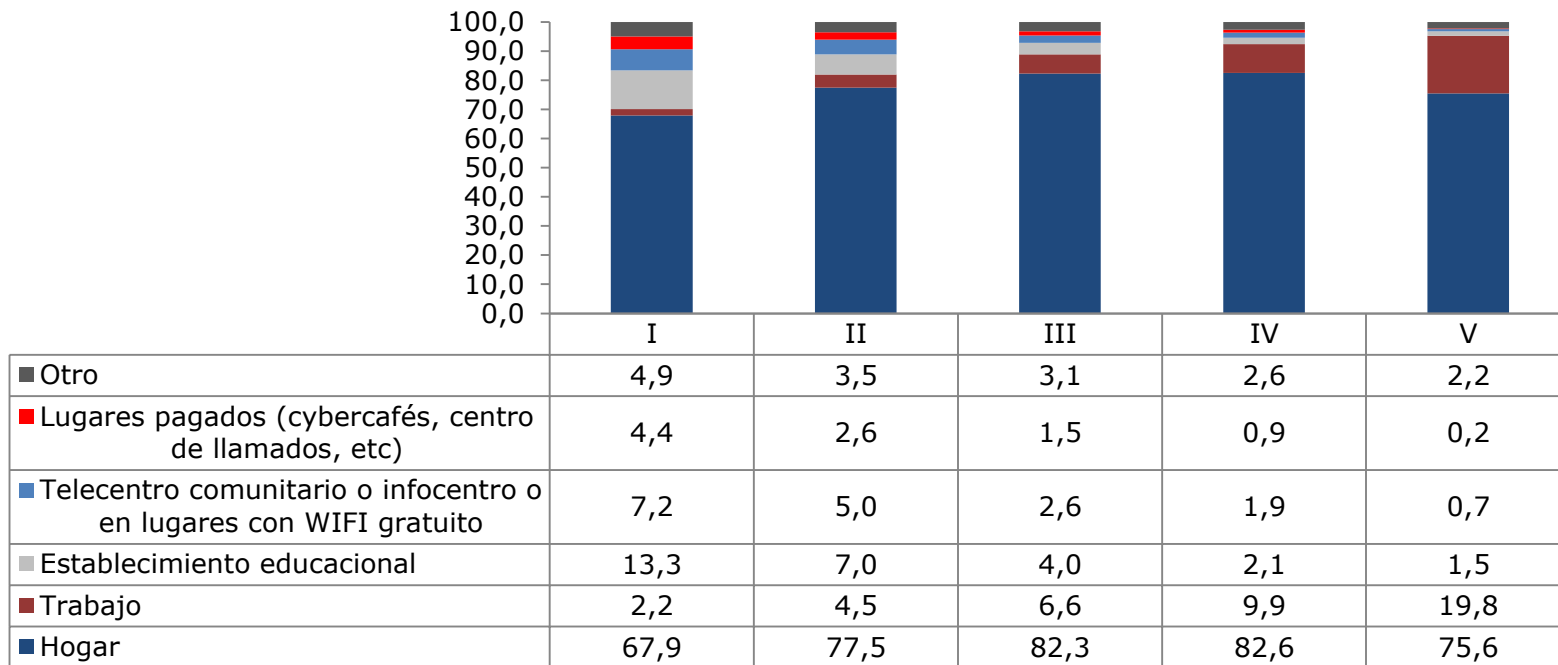
Notas:

Diferencias entre grupos: Al 95% de confianza, las diferencias SON estadísticamente significativas entre tramos etarios para cada categoría para el año 2015, excepto en la categoría "Hogar" al comparar el tramo de 5 a 14 años con el de 15 a 29 años; en la categoría "Establecimiento Educativo" al comparar los tramos etarios de 45 a 59 años con 60 años o más; en la categoría "Lugares pagados" al comparar el tramo de 5 a 14 años con el de 30 a 44 años y en la categoría "Otro" al comparar la población de 5 a 14 años con la de 60 años y más y la de 15 a 29 años con la de 30 a 44 años.



# Distribución de población de 5 años o más que utiliza Internet según lugar de uso por quintil de ingreso autónomo per cápita del hogar\* (2015)

(Porcentaje por quintil, población de 5 años o más)



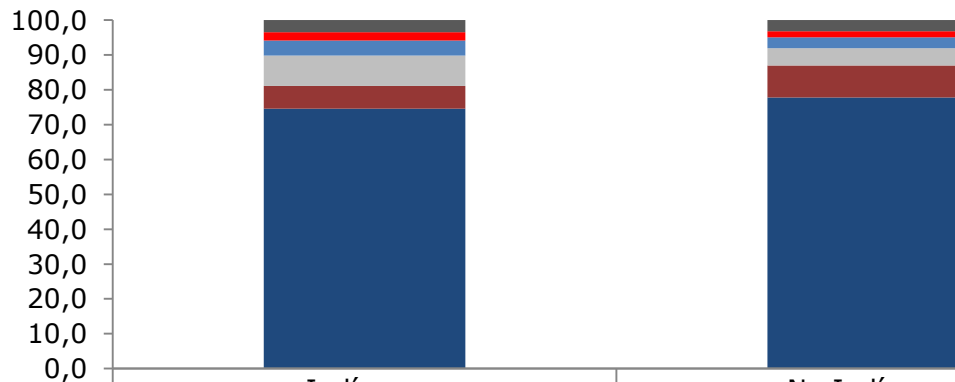
\* Se excluye el servicio doméstico puertas adentro y su núcleo familiar.

Notas:

Diferencias entre grupos: Al 95% de confianza, las diferencias SON estadísticamente significativas entre quintiles en cada categoría, excepto en el caso de la categoría "Hogar" al comparar el quintil III con el IV y en la categoría "Otro" al comparar el quintil II con el III, el quintil III con el IV y el quintil IV con el V.

# Distribución de población de 5 años o más que utiliza Internet según lugar de uso por pertenencia a pueblos indígenas (2015)

(Porcentaje por pertenencia a pueblos indígenas, población de 5 años o más)



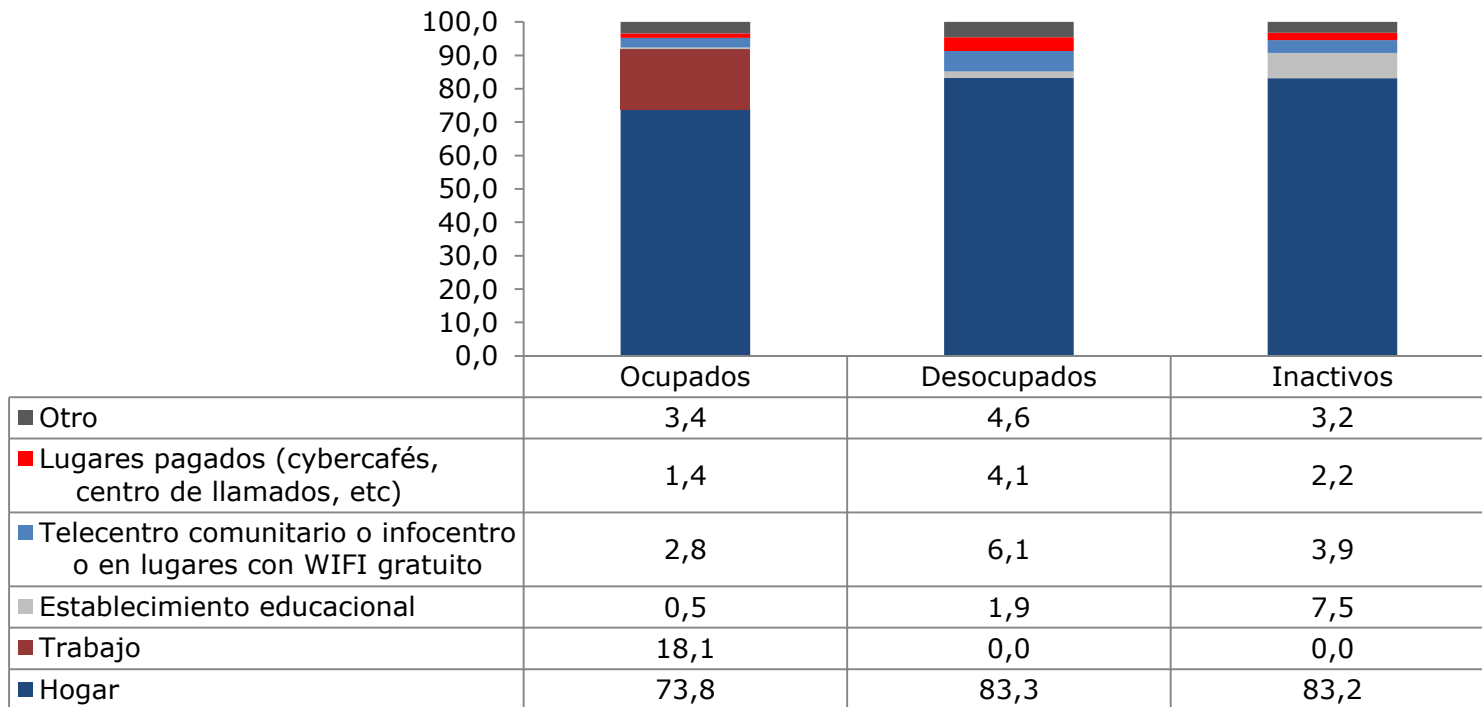
	Indígena	No Indígena
■ Otro	3,5	3,2
■ Lugares pagados (cybercafé, centro de llamadas, etc)	2,3	1,7
■ Telecentro comunitario o infocentro o en lugares con WIFI gratuito	4,4	3,2
■ Establecimiento educacional	8,7	4,9
■ Trabajo	6,5	9,2
■ Hogar	74,6	77,8

Notas:

Diferencias entre grupos: Al 95% de confianza, las diferencias SON estadísticamente significativas entre Indígena y no Indígena en cada categoría presentada para el año 2015, excepto en la categoría "Otro".

# Distribución de población de 15 años o más que utiliza Internet según lugar de uso por condición de actividad (2015)

(Porcentaje por condición de actividad, población de 15 años o más)

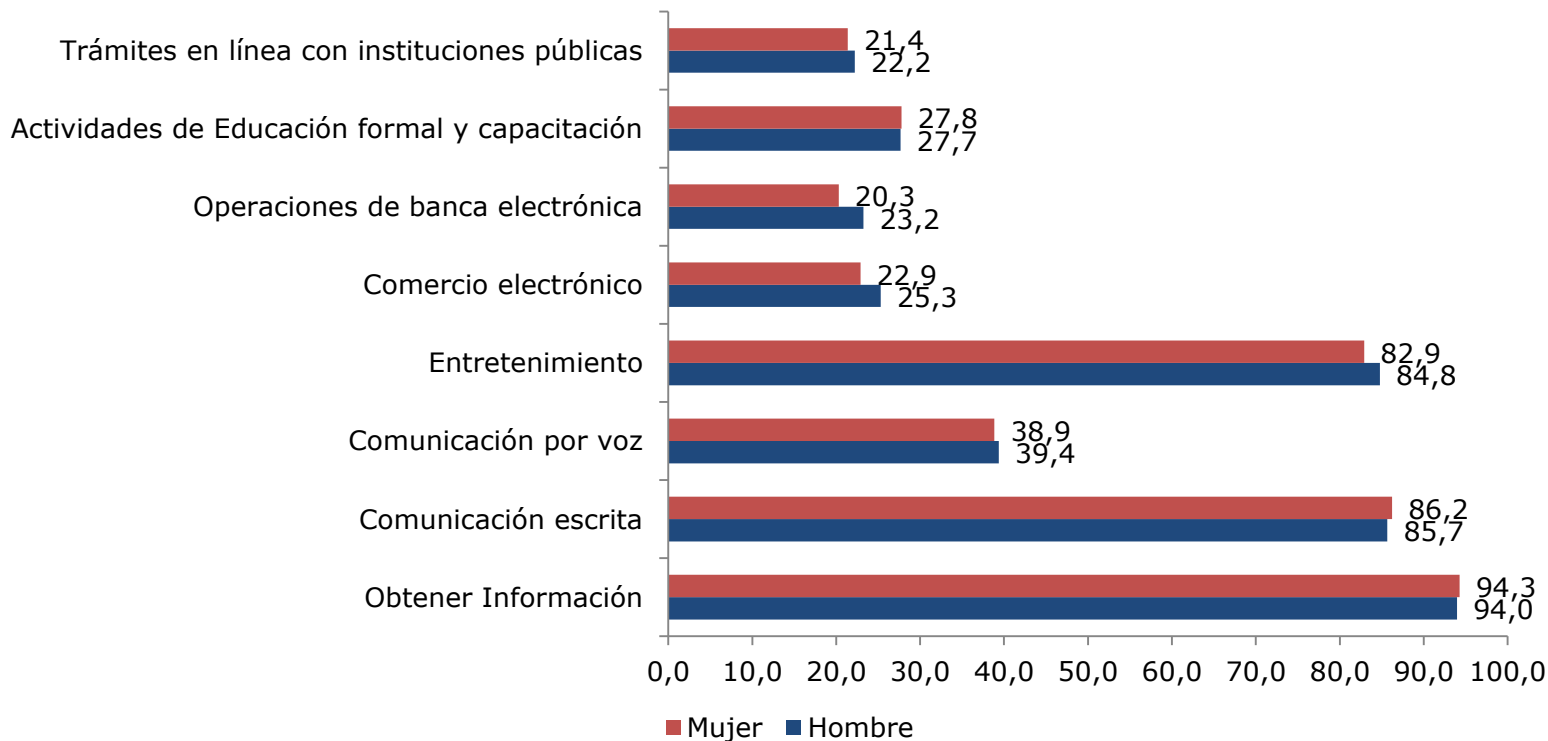


Notas:

Diferencias entre grupos: Al 95% de confianza, las diferencias SON estadísticamente significativas entre las categorías presentadas para el año 2015, excepto en la categoría "Hogar" al comparar Desocupados con Inactivos y en la categoría "Otro" al comparar Ocupados con Inactivos.

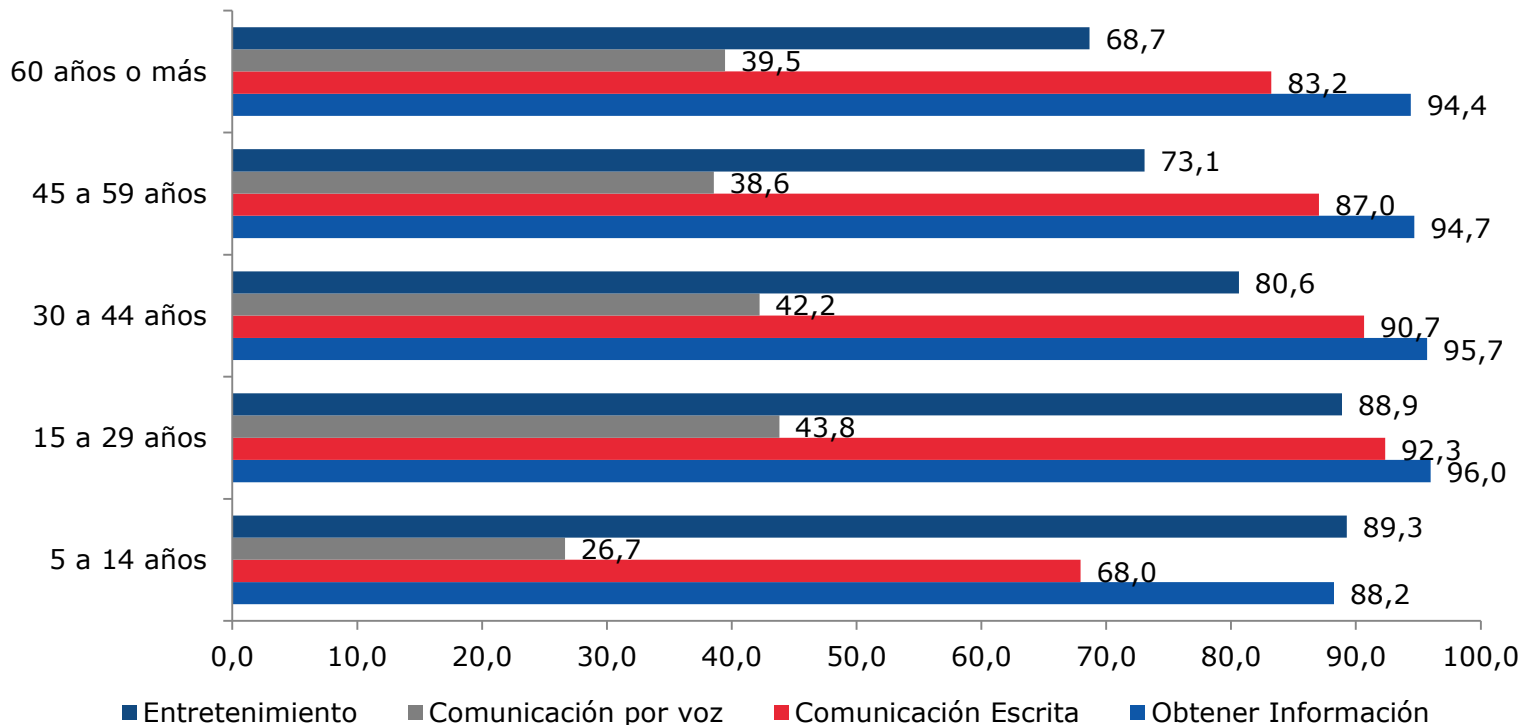
# Porcentaje de la población de 5 años o más que utiliza Internet para cada tipo de uso por sexo (2015)

(Porcentaje por sexo, población de 5 años o más)



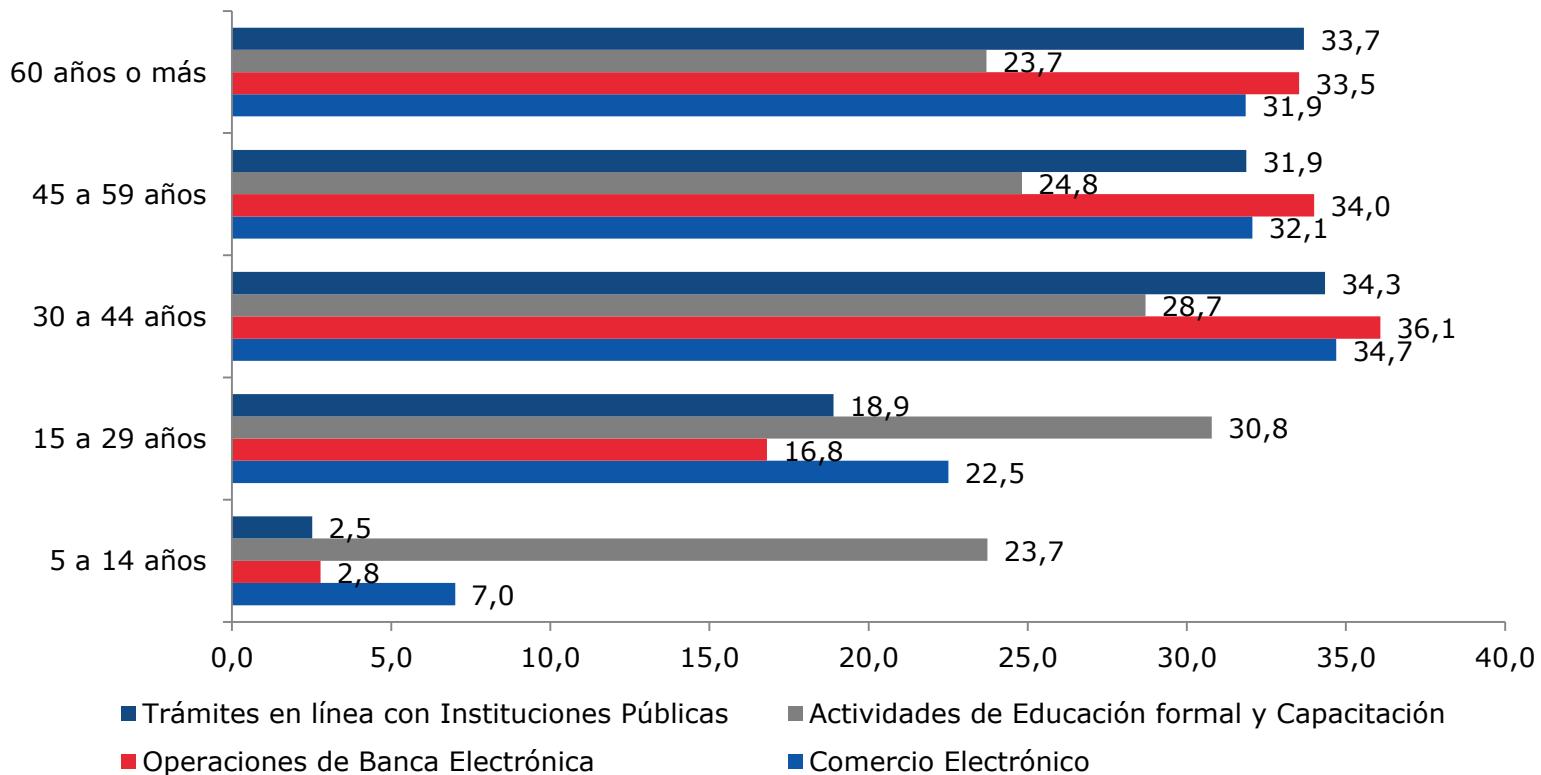
# Porcentaje de la población de 5 años o más que utiliza Internet para cada tipo de uso por tramo etario (2015)

(Porcentaje por sexo, población de 5 años o más)



# Porcentaje de la población de 5 años o más que utiliza Internet para cada tipo de uso por tramo etario (2015)

(Porcentaje por sexo, población de 5 años o más)



## **3. Anexos**

### **a. Ficha Técnica Encuesta Casen 2015**

<b>Organismo responsable</b>	Ministerio de Desarrollo Social
<b>Organismo ejecutor</b>	Instituto Nacional de Estadísticas, INE (diseño muestral y elaboración de factores de expansión) Centro de Microdatos de la Universidad de Chile, CMD (levantamiento y procesamiento de la información)
<b>Población objetivo</b>	Constituida por hogares que habitan viviendas particulares ocupadas y personas que residen en ellas de forma permanente.
<b>Principales unidades de análisis</b>	Personas y Hogares
<b>Cobertura</b>	La cobertura geográfica del estudio es nacional. Sin embargo se excluyen áreas de difícil acceso (General Lagos, Colchane, Ollagüe, Juan Fernandez, Isla de Pascua, Cochamó, Chaitén, Futaleufú, Hualaihué, Palena, Lago Verde, Gúaitecas, O'Higgins, Tortel, Laguna Blanca, Río Verde, San Gregorio, Cabo de Hornos (ex Navarino), Antártica, Primavera, Timuakel, Torres del Paine). Estas áreas geográficas no están incluidas en el Marco Maestro del INE.
<b>Tamaños logrados de unidades de análisis</b>	Viviendas: 82.210 (efectivas) Hogares: 83.887 Personas en hogares: 266.968 Núcleos familiares: 100.271
<b>Marco muestral</b>	Marco muestral de manzanas para el área urbana y Resto de Áreas Urbanas de 2008 del INE (MM2008), actualizado parcialmente para Casen 2015. Marco muestral de secciones para el área rural y Resto de Áreas Urbanas de 2002 del INE (MS2002)
<b>Diseño de la muestra</b>	Probabilístico, estratificado, por conglomerado y en múltiples etapas. La unidad final de selección es la vivienda.
<b>Representatividad</b>	Nacional Áreas geográficas Urbana y Rural Regiones, Provincias 139 comunas que concentran 80% o más de las viviendas de cada región según Marcos Muestrales de INE (entre tales comunas están las capitales provinciales y regionales presentes en marcos muestrales INE)



<b>Error muestral</b>	<p>La variable de interés en la determinación del tamaño muestral es la tasa de pobreza por ingresos, para la cual se fijaron errores absolutos regionales esperados de 1 a 4 puntos porcentuales y un error absoluto esperado de 0,5 puntos porcentuales (pp) a nivel nacional. El error relativo esperado a nivel regional no superaba 35% (salvo en la Región de Magallanes).</p> <p>En las comunas con representatividad, el error absoluto máximo esperado para la tasa de pobreza por ingresos era de 9,5 puntos porcentuales (excepto en una capital provincial) y el error relativo esperado se diferenció por tramos, dependiendo de la magnitud de la tasa de pobreza por ingresos estimada para el año 2013.</p> <p>Los errores muestrales efectivos a nivel nacional son 0,4 puntos porcentuales en el caso del error absoluto y 3,7%, el error relativo, para la estimación de la tasa de pobreza por ingresos. A nivel regional, el error absoluto promedio es 1,7 puntos porcentuales (con un valor máximo de 2,7 puntos porcentuales en la región de Los Ríos) y el error relativo promedio es 17,7% (con un valor máximo de 37,8% en la Región de Aysén).</p>
<b>Período de trabajo de campo</b>	2 Noviembre 2015 – 31 Enero 2016
<b>Modo de aplicación</b>	Entrevista personal, aplicada por un encuestador en cuestionario en papel
<b>Duración promedio</b>	47,3 minutos para un hogar de 4 personas
<b>Informante</b>	Jefe de Hogar o persona miembro del hogar de 18 años o más
<b>Control de calidad</b>	Supervisión interna del proveedor del levantamiento de datos: 13,7% de la muestra lograda Casen 2015 Supervisión externa: 2,0% de la muestra lograda Casen 2015
<b>Cobertura temática</b>	La encuesta se compone de siete módulos mediante los cuales se busca caracterizar los hogares que participan del estudio. Estos módulos son Registro de Residentes, Educación, Empleo, Ingresos, Salud, Residentes y Vivienda.
<b>Otros</b>	Entrevista Voluntaria No se solicitan datos personales (sin RUT, sin apellidos) Base de datos con acceso público

# FICHA TÉCNICA ENCUESTA CASEN 2015

## Personas y hogares entrevistados por zona según región

Región	Personas			Hogares		
	Urbano	Rural	Total	Urbano	Rural	Total
Arica y Parinacota	2.250	467	2.717	683	194	877
Tarapacá	6.938	1.520	8.458	1.995	547	2.542
Antofagasta	5.943	712	6.655	1.776	249	2.025
Copiapó	12.877	942	13.819	3.664	325	3.989
Coquimbo	9.783	2.681	12.464	2.882	863	3.745
Valparaíso	22.710	5.288	27.998	7.330	1.668	8.998
O'Higgins	14.919	7.886	22.805	4.702	2.463	7.165
Maule	11.388	5.942	17.330	3.687	2.000	5.687
Biobío	27.889	8.209	36.098	8.792	2.698	11.490
Araucanía	13.706	8.336	22.042	4.425	2.615	7.040
Los Ríos	5.291	5.163	10.454	1.746	1.629	3.375
Los Lagos	11.371	8.015	19.386	3.615	2.572	6.187
Aysén	2.722	631	3.353	906	246	1.152
Magallanes	4.598	649	5.247	1.618	274	1.892
Metropolitana	56.214	1.928	58.142	17.155	568	17.723
<b>Total</b>	<b>208.599</b>	<b>58.369</b>	<b>266.968</b>	<b>64.976</b>	<b>18.911</b>	<b>83.887</b>

Fuente: Ministerio de Desarrollo Social, Encuesta Casen 2015.

# Casen

## 2015

Encuesta de Caracterización  
Socioeconómica Nacional

**Ministerio de Desarrollo Social,  
Subsecretaría de Evaluación Social**