

**Casen**  
2015

# **INMIGRANTES**

## Síntesis de Resultados

Encuesta de Caracterización  
Socioeconómica Nacional

**Ministerio de Desarrollo Social,  
Subsecretaría de Evaluación Social**  
11 de diciembre de 2016

- 1. Antecedentes**
- 2. Perfil sociodemográfico de la población inmigrante**
- 3. Estructura de hogares con presencia de inmigrantes**
- 4. Situación de pobreza**
- 5. Educación**
- 6. Inserción laboral e ingresos**
- 7. Cobertura a servicios de salud**
- 8. Vivienda y entorno**
- 9. Participación y discriminación**

## Antecedentes

- La **Encuesta Casen** incluye desde el año 2006 un conjunto de preguntas que permite cuantificar y caracterizar a la población inmigrante internacional residente en Chile.
- Se entiende por población inmigrante internacional a las personas de hogares residentes en viviendas particulares ocupadas cuya madre residía en otro país al momento de nacer. Por tanto, se considera el criterio de "**migración de toda la vida**".
- Este concepto de inmigrantes incluye a personas cuya nacionalidad puede ser chilena o extranjera. En cambio, no considera a hijos/as de inmigrantes, en caso que hayan nacido en Chile.
- Este criterio es el mismo que aplica el Instituto Nacional de Estadísticas (INE) y CEPAL para medir la migración internacional en censos.
- De esta forma, Casen ofrece información de caracterización de la población inmigrante que complementa aquella proveniente de registros de permisos de residencia, entradas y salidas del país del Departamento de Extranjería y Migraciones (DEM) del Ministerio del Interior y Seguridad Pública, fuente oficial sobre flujos migratorios.

## Antecedentes

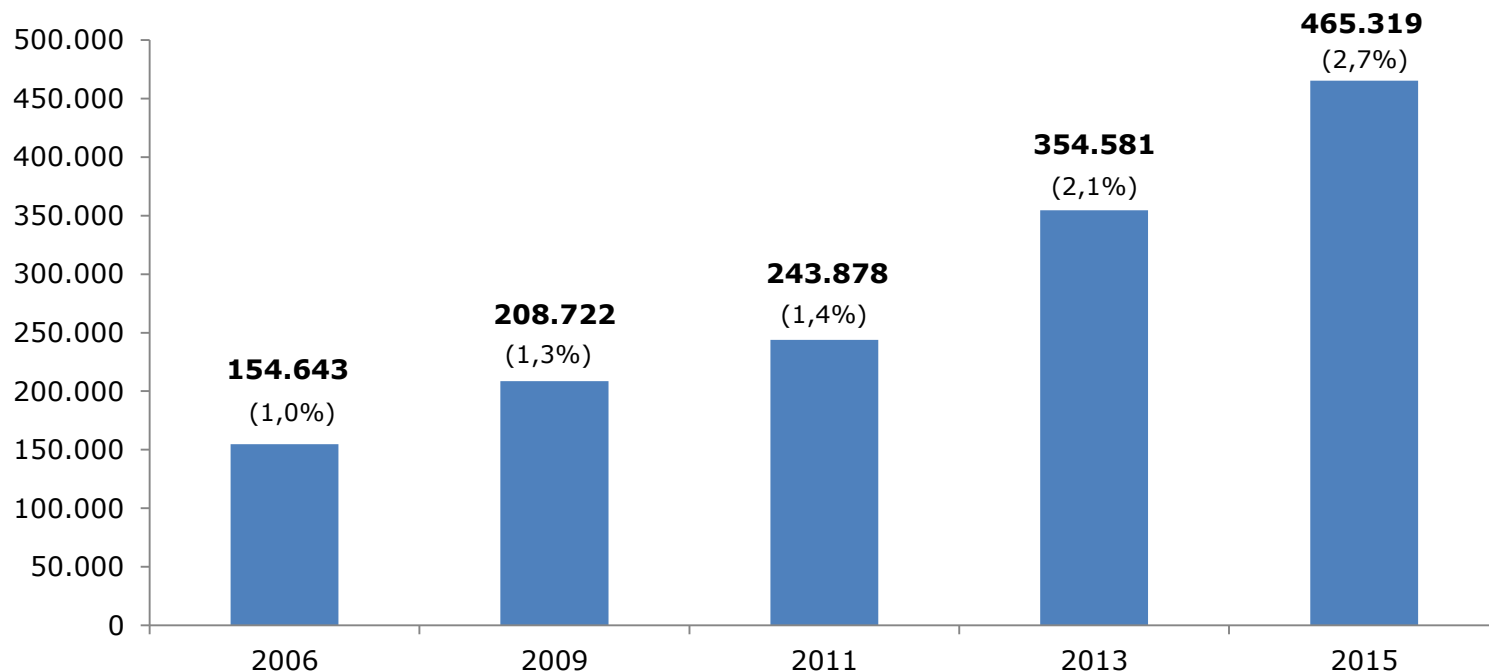
La caracterización de la población inmigrante incluye el análisis del perfil de los inmigrantes según su **lugar de residencia habitual**, diferenciando **tres macrozonas del país**:

- **Macrozona Norte:** Población residente en las regiones de Arica y Parinacota, Tarapacá, Antofagasta y Atacama.
- **Macrozona Región Metropolitana:** Población residente en la Región Metropolitana.
- **Resto de regiones:** Población residente en las regiones de Coquimbo, Valparaíso, O'Higgins, Maule, Biobío, Araucanía, Los Lagos, Los Ríos, Aysén y Magallanes.

El análisis por macrozonas permite una mejor caracterización de la población inmigrante internacional, evidenciando diferentes perfiles socioeconómicos y vulnerabilidades a lo largo del territorio nacional, y permitiendo a la vez su comparación con la población nacida en Chile residente en cada una de estas macrozonas.

# Número y porcentaje de población inmigrante\* en Chile (2006-2015)

(Número y porcentaje, población total)



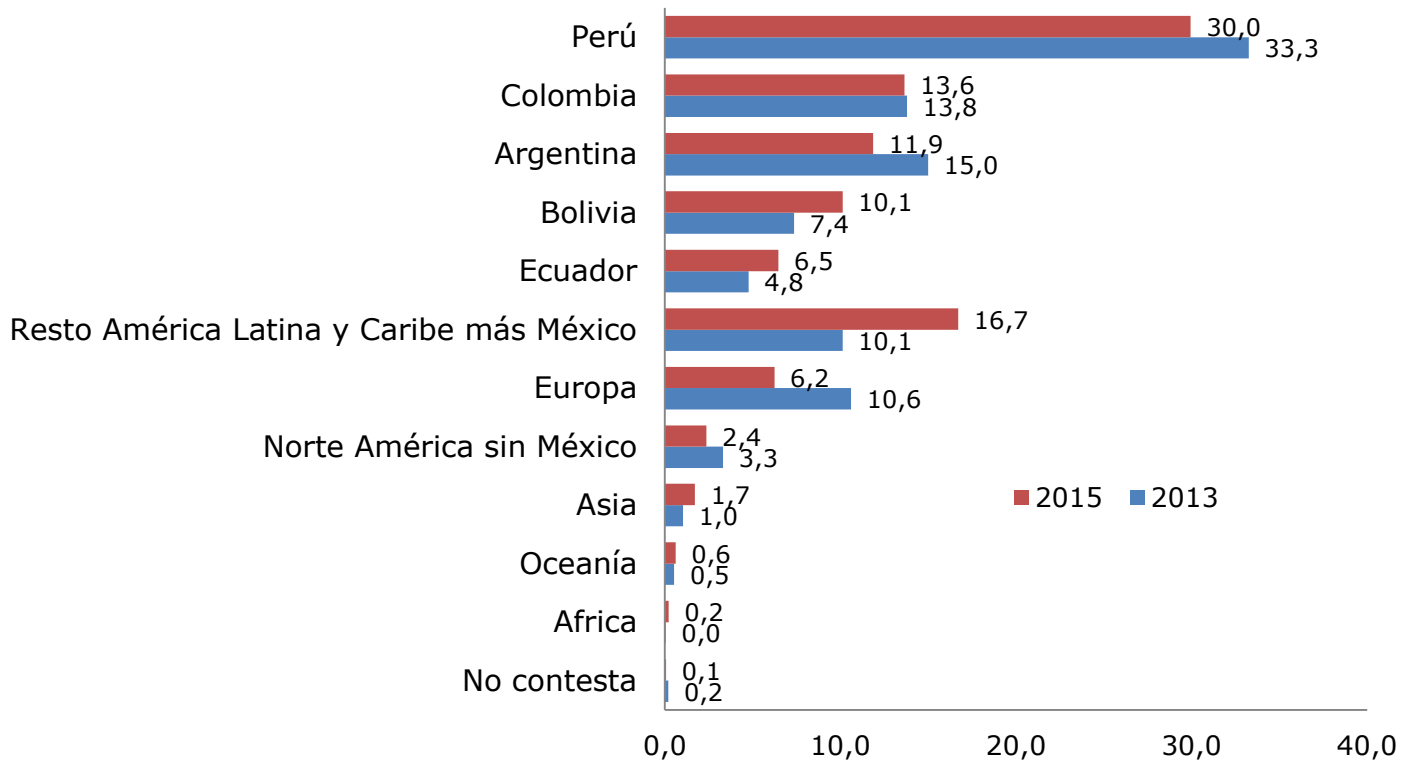
Nota: Diferencias 2013-2015 (número y porcentaje): Al 95% de confianza, las diferencias SON estadísticamente significativas.

(\*) Se entiende por población inmigrante al total de personas residentes en hogares de viviendas particulares ocupadas cuya madre residía en otro país al momento de nacer.

Nota: Considera a la población residente en hogares de viviendas particulares ocupadas, ajustada de acuerdo a proyecciones de población total del Instituto Nacional de Estadísticas, basadas en el Censo de Población y Vivienda 2002.

# Distribución de la población inmigrante según país o región de nacimiento (2013-2015)

(Porcentaje, población inmigrante)



Nota: Diferencias 2013-2015 (porcentaje): Al 95% de confianza, las diferencias NO SON estadísticamente significativas, EXCEPTO en el caso de Resto América Latina y Caribe más México.

# Distribución de la población inmigrante según región de residencia (2013-2015)

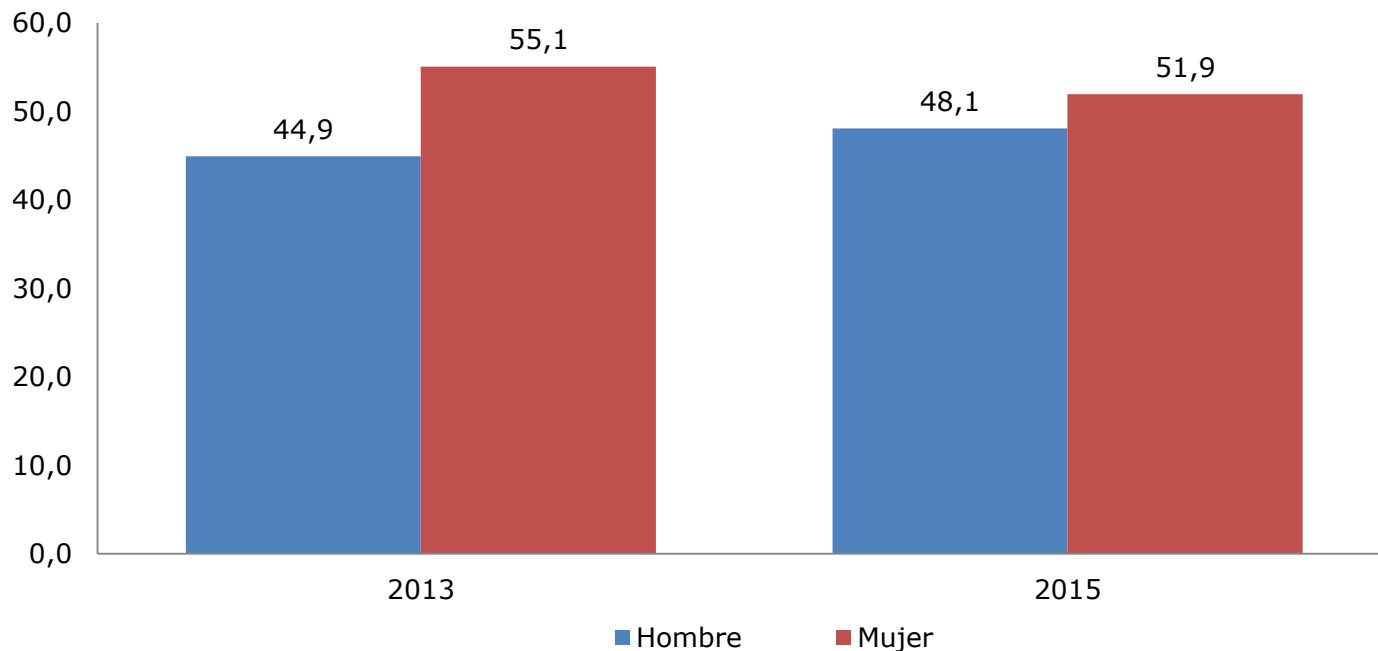
(Número y porcentaje, población por región y total)

Región	Encuesta Casen 2013			Encuesta Casen 2015		
	Número	Porcentaje de la población total	Porcentaje del total de inmigrantes en el país	Número	Porcentaje de la población total	Porcentaje del total de inmigrantes en el país
Arica y Parinacota	8.018	4,7	2,3	7.982	4,8	1,7
Tarapacá	18.069	5,7	5,1	30.520	9,4	6,6
Antofagasta	26.624	4,7	7,5	30.528	5,3	6,6
Atacama	2.997	1,1	0,8	4.675	1,7	1,0
Coquimbo	7.076	1,0	2,0	10.897	1,4	2,3
Valparaíso	25.510	1,4	7,2	25.457	1,4	5,5
O'Higgins	4.743	0,5	1,3	4.509	0,5	1,0
Maule	2.743	0,3	0,8	3.188	0,3	0,7
Biobío	6.760	0,3	1,9	5.547	0,3	1,2
Araucanía	6.076	0,6	1,7	7.824	0,8	1,7
Los Ríos	1.346	0,4	0,4	3.257	0,9	0,7
Los Lagos	5.696	0,7	1,6	4.951	0,6	1,1
Aysén	1.505	1,5	0,4	1.853	1,8	0,4
Magallanes	1.808	1,2	0,5	2.570	1,7	0,6
Metropolitana	235.610	3,4	66,4	321.561	4,6	69,1
<b>Total</b>	<b>354.581</b>	<b>2,1</b>	<b>100,0</b>	<b>465.319</b>	<b>2,7</b>	<b>100,0</b>

Nota: Diferencias 2013-2015 (número y porcentaje): Al 95% de confianza, las diferencias SON estadísticamente significativas en regiones de Tarapacá, Los Ríos y Metropolitana.

## Distribución de la población inmigrante por sexo (2013-2015)

(Porcentaje, población inmigrante)



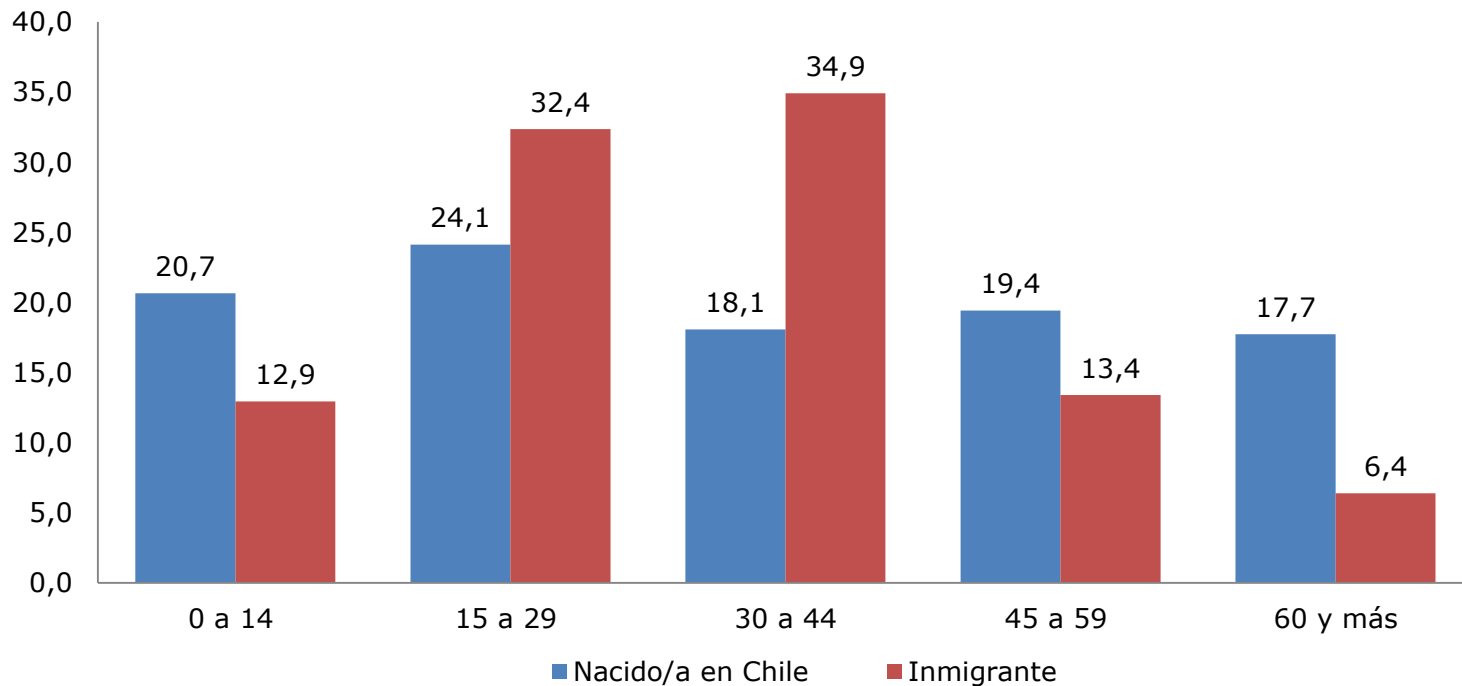
Nota: Diferencias 2013-2015 (hombre): Al 95% de confianza, las diferencias SON estadísticamente significativas.

Nota: Diferencias 2013-2015 (mujer): Al 95% de confianza, las diferencias SON estadísticamente significativas



## Distribución de la población según tramo de edad, por lugar de nacimiento (2015)

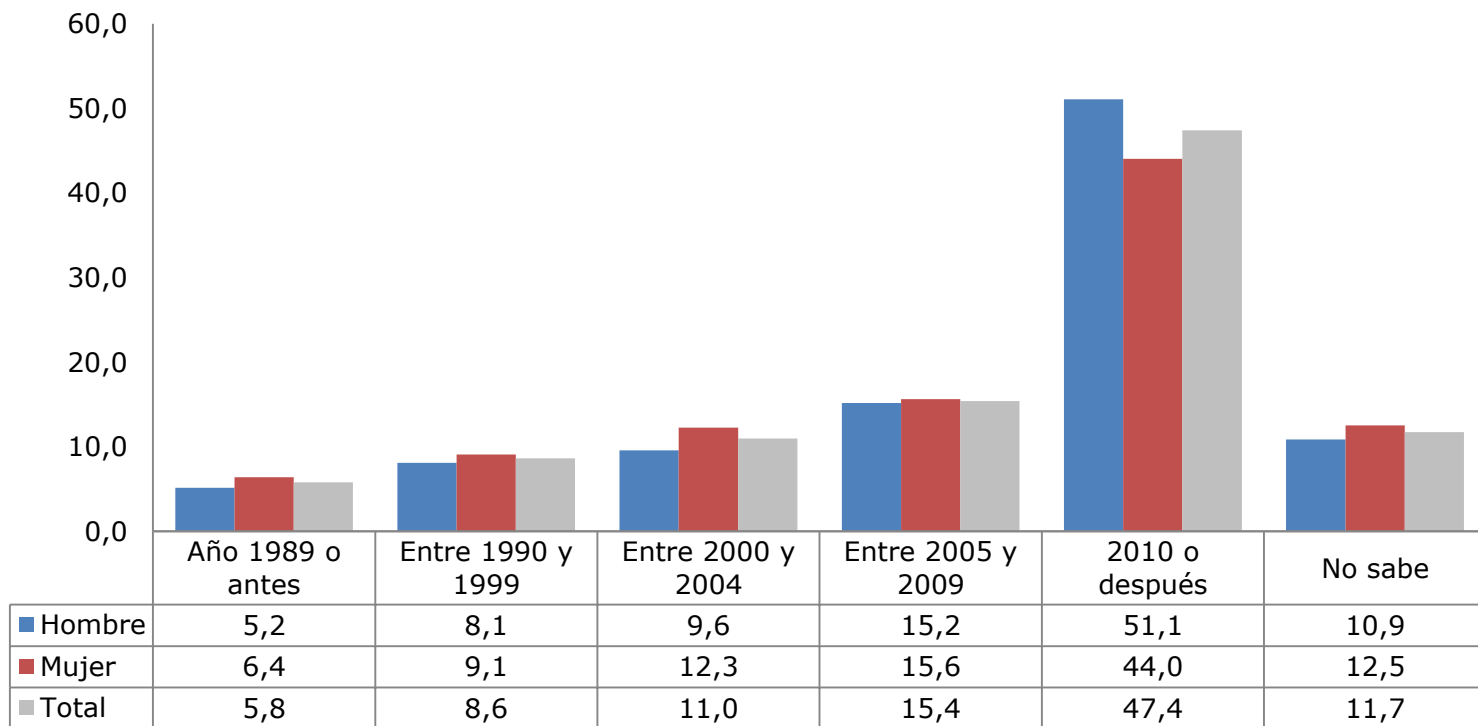
(Porcentaje, población por lugar de nacimiento)



Nota: Diferencias entre nacidos/as en Chile e inmigrantes: Al 95% de confianza, las diferencias SON estadísticamente significativas en todos los grupos de edad.

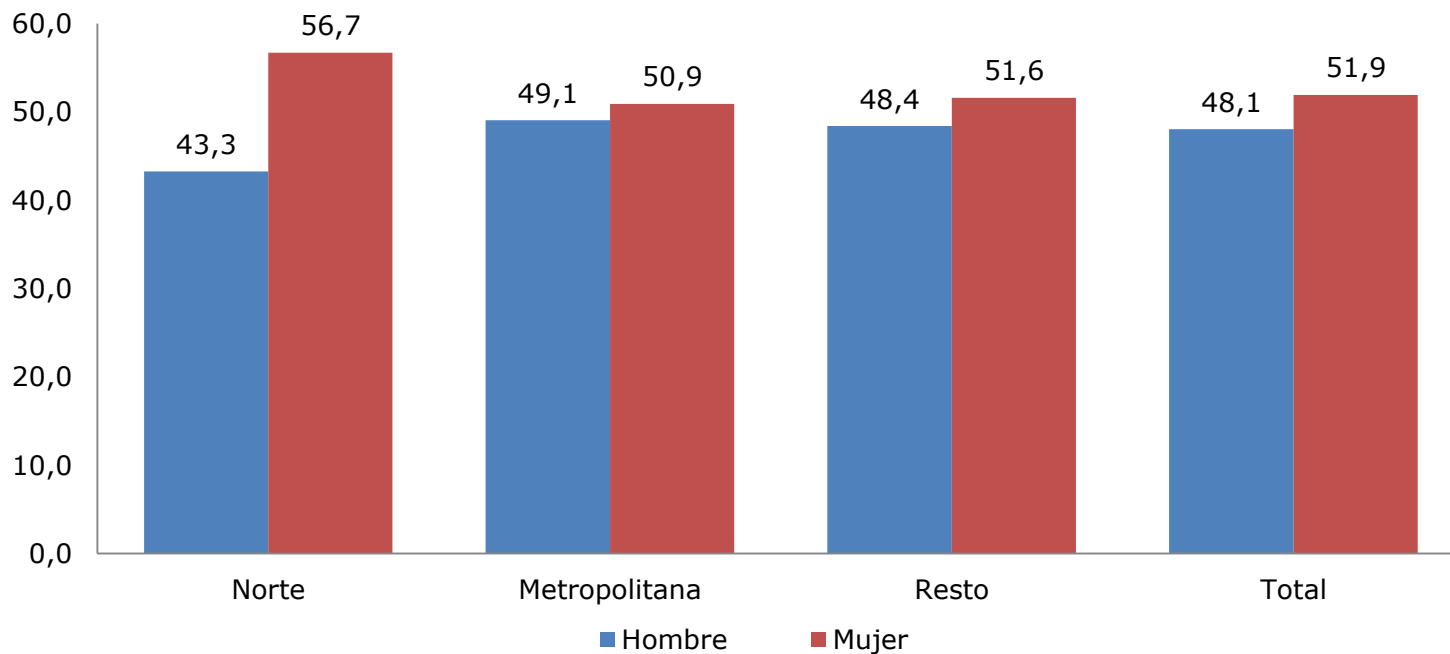
## Distribución de la población inmigrante según fecha de llegada a Chile, por sexo (2015)

(Porcentaje, población inmigrante por sexo y total)



## Distribución de la población inmigrante según sexo, por macrozona de residencia (2015)

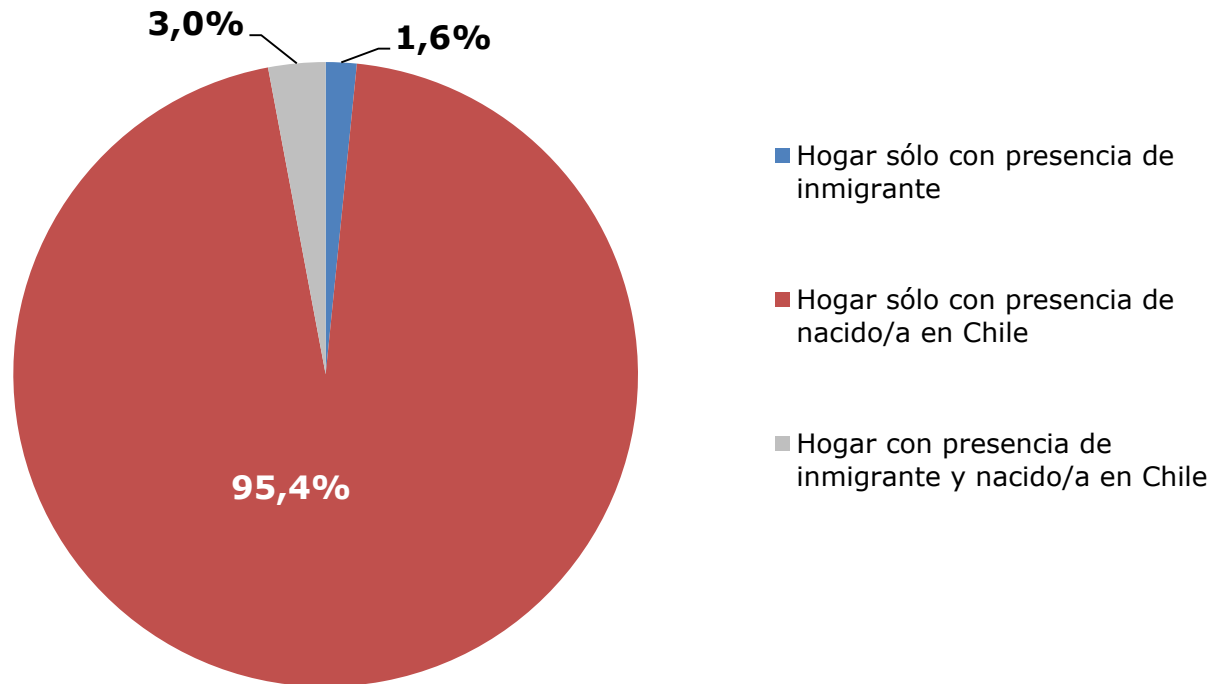
(Porcentaje, población inmigrante por macrozona)



Nota: Diferencias entre hombres y mujeres: Al 95% de confianza, las diferencias SON estadísticamente significativas sólo en la Macrozona Norte.

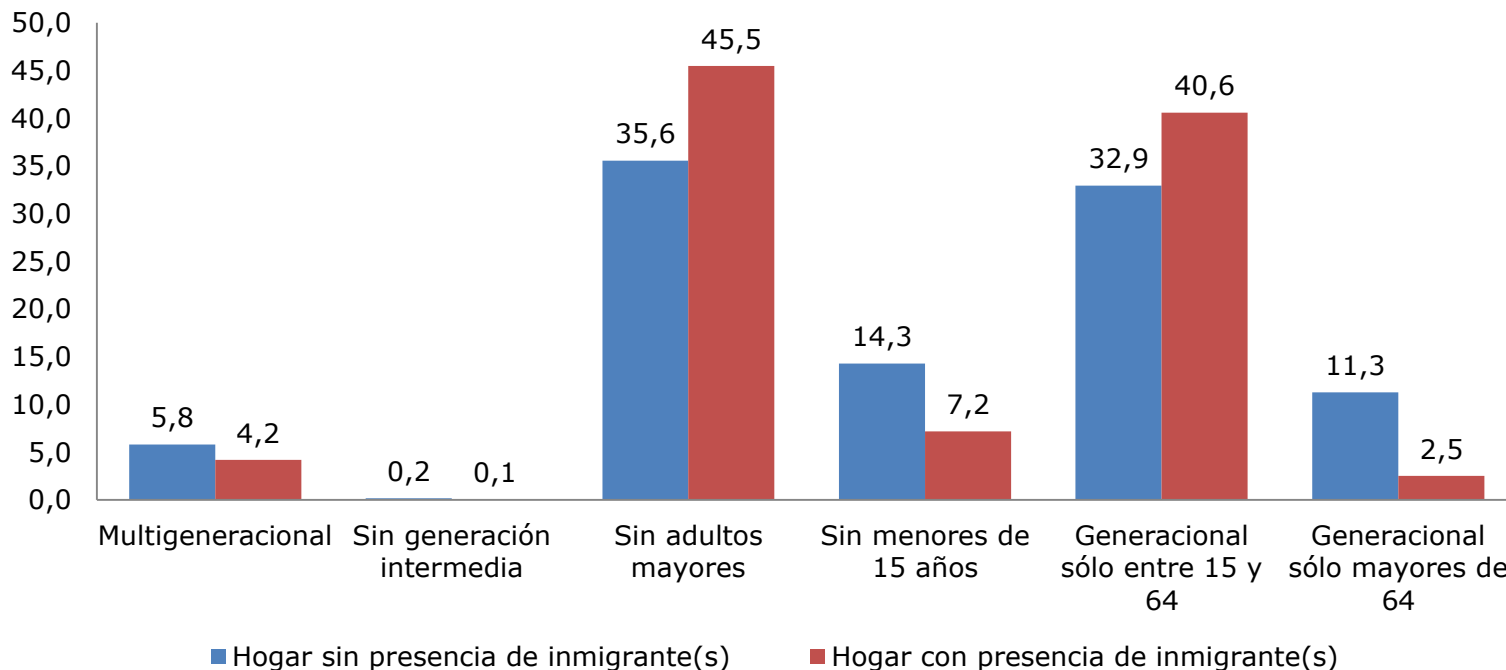
# Distribución de los hogares según presencia de población inmigrante (2015)

(Porcentaje, hogares)



## Distribución de los hogares con y sin presencia de población inmigrante según tipología generacional de familia (2015)

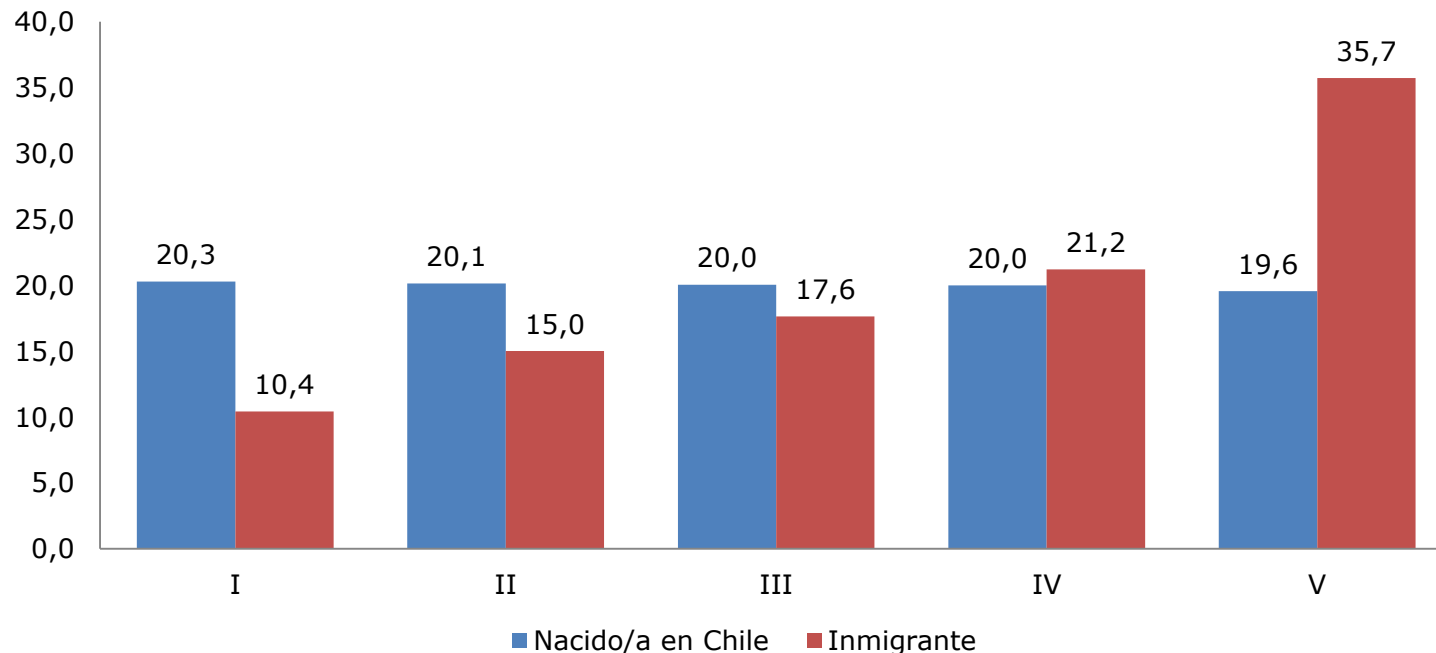
(Porcentaje, hogares con presencia de población inmigrante)



Notas: Categoría "Sin generación intermedia" presenta menos de 50 casos muestrales.

## Distribución de los hogares según quintil de ingreso autónomo per cápita\* del hogar, por lugar de nacimiento del jefe/a (2015)

(Porcentaje, hogares por país de nacimiento del jefe/a de hogar)

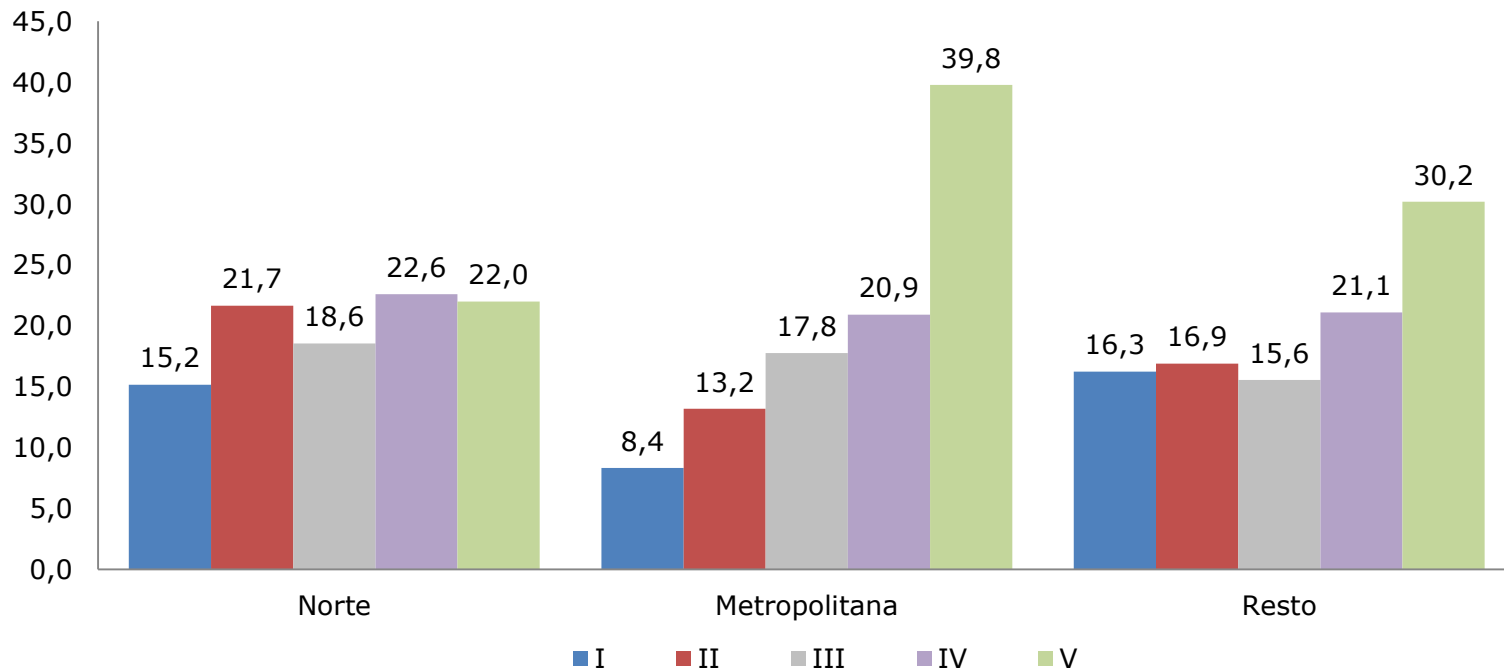


\* Se excluye el servicio doméstico puertas adentro y su núcleo familiar.

Nota: Diferencias entre nacidos/as en Chile e inmigrantes: Al 95% de confianza, las diferencias SON estadísticamente significativas entre inmigrantes y nacidos/as en Chile en los quintiles I y V.

# Distribución de los hogares con jefe/a de hogar inmigrante según quintil de ingreso autónomo per cápita\* del hogar, por macrozona de residencia (2015)

(Porcentaje, hogares con jefe/a inmigrante por macrozona)



\* Se excluye el servicio doméstico puertas adentro y su núcleo familiar.

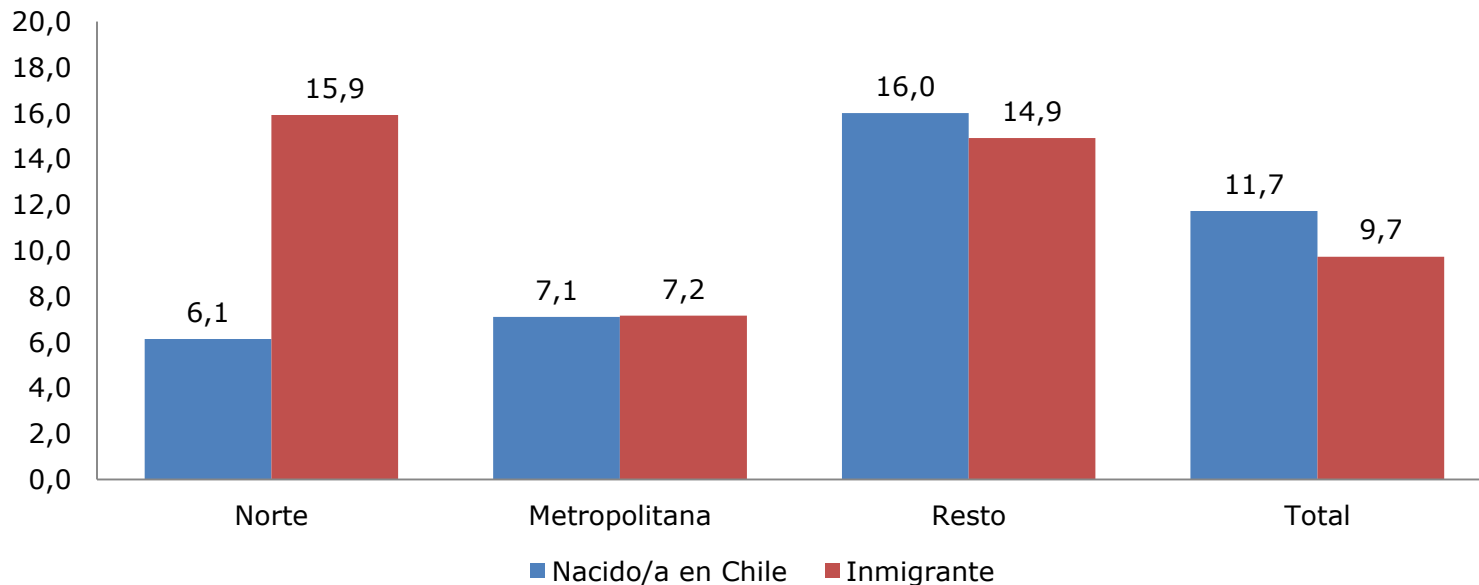
Nota: Diferencias entre quintiles: Al 95% de confianza, las diferencias SON estadísticamente significativas entre quintiles de ingreso en:

(a) Macrozona Metropolitana: entre quintil V y el resto; entre quintil I y quintiles III y IV.

(b) Macrozona Resto: entre quintil V y quintiles I, II y III.

## Porcentaje de personas en situación de pobreza por ingresos por lugar de nacimiento y macrozona de residencia (2015)

(Porcentaje, personas por lugar de nacimiento y macrozona)

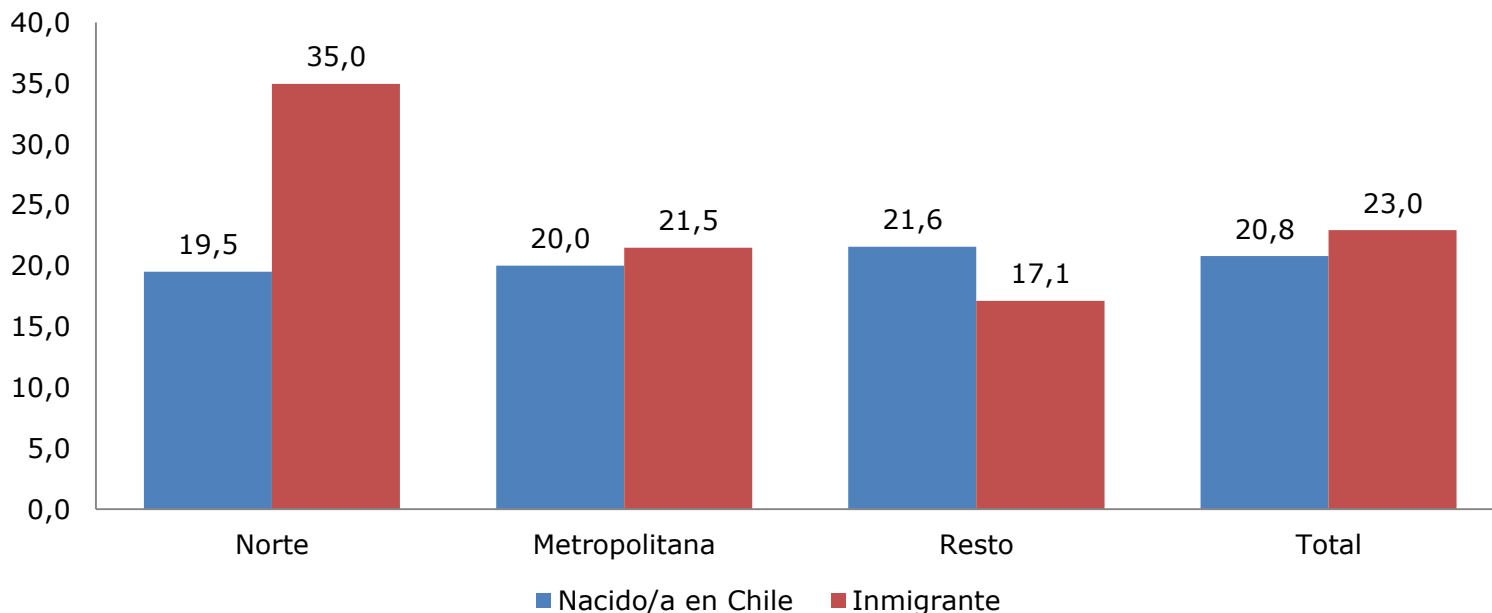


\* Diferencias entre nacidos/as en Chile e inmigrantes: Al 95% de confianza, la diferencia entre el porcentaje de personas nacidas en Chile y el porcentaje de inmigrantes que se encuentran en situación de pobreza por ingresos ES estadísticamente significativa en la macrozona Norte.



## Porcentaje de personas en situación de pobreza multidimensional por lugar de nacimiento y macrozona de residencia (2015)

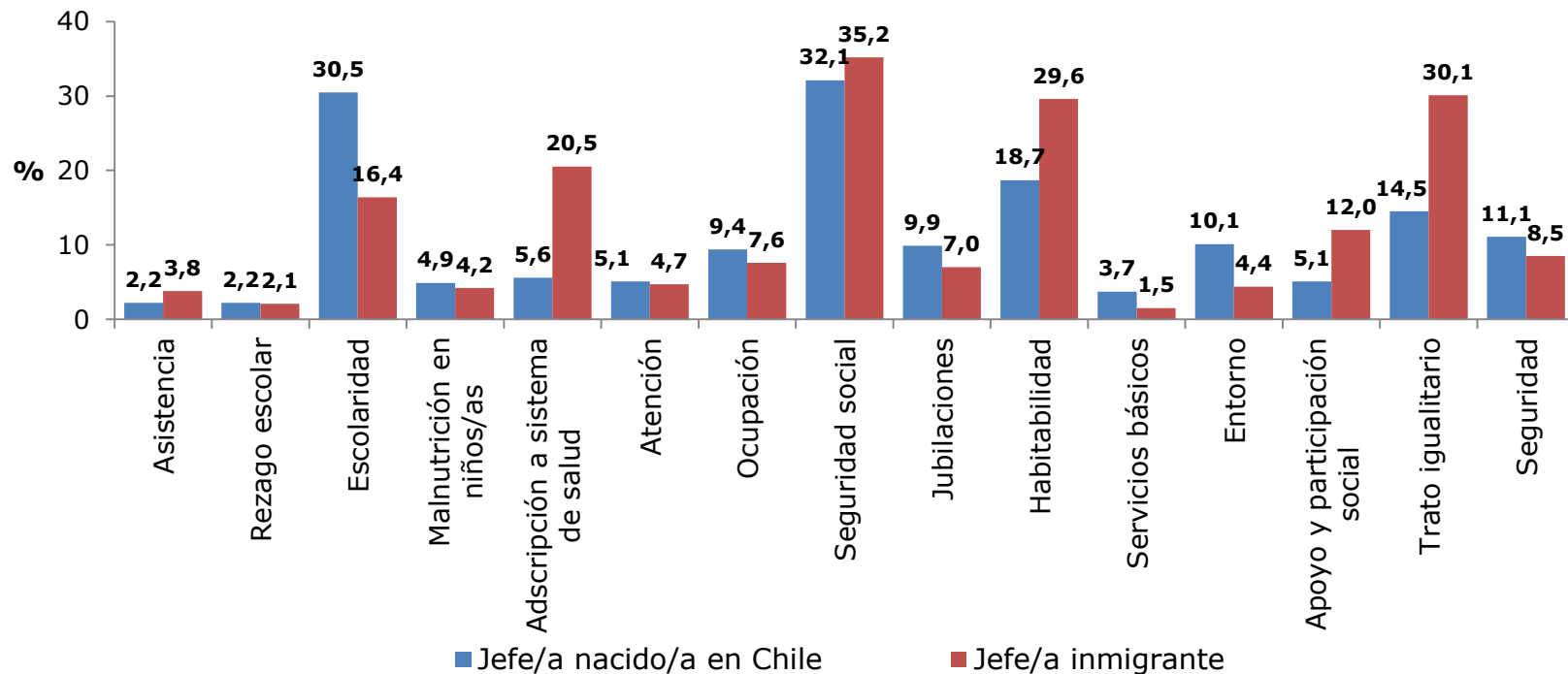
(Porcentaje, personas por lugar de nacimiento y macrozona)



\* Diferencias entre nacidos/as en Chile e inmigrantes: Al 95% de confianza, las diferencias entre estimaciones SON estadísticamente significativas en las macrozonas Norte y Resto.

## Porcentaje de hogares carentes en indicadores de pobreza multidimensional por lugar de nacimiento del jefe/a de hogar (2015)

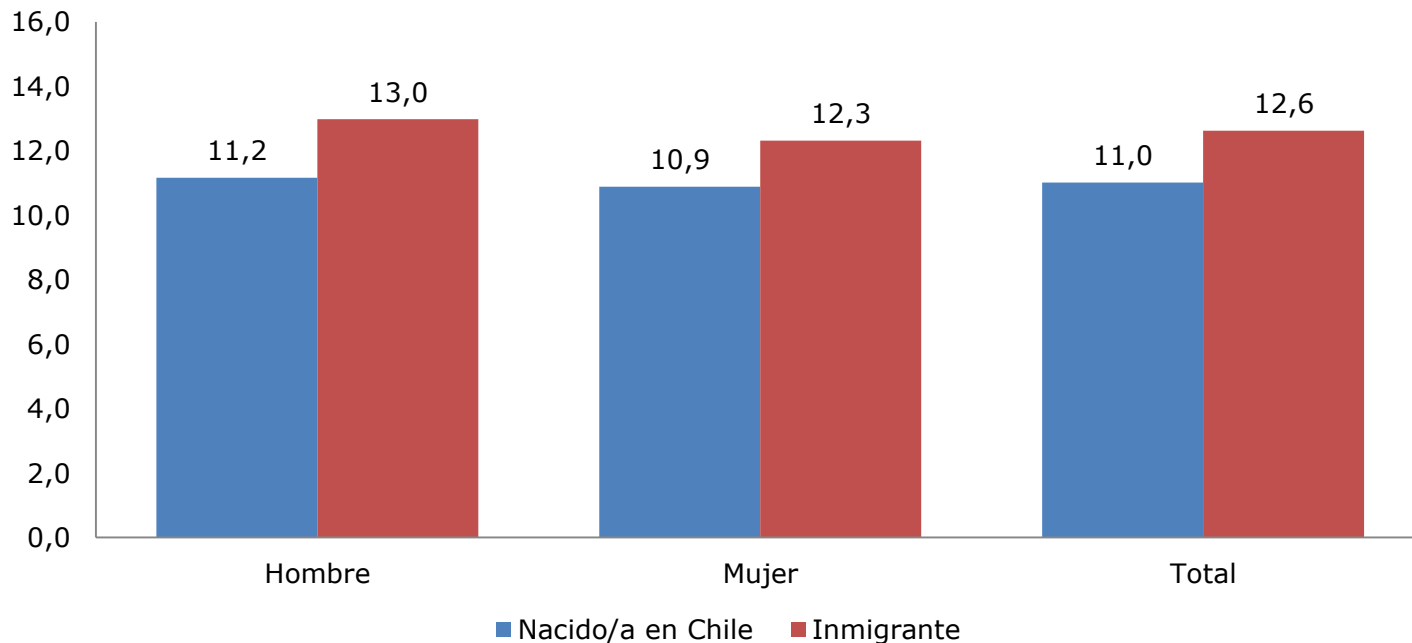
(Porcentaje, hogares )



\* Diferencias entre nacidos/as en Chile e inmigrantes: Al 95% de confianza, las diferencias SON estadísticamente significativas en los indicadores: Asistencia, Escolaridad, Adscripción a sistema de salud, Jubilaciones, Habitabilidad, Servicios Básicos, Entorno, Apoyo y Participación Social y Trato Igualitario.

## Años promedio de escolaridad de la población de 18 años o más por lugar de nacimiento y sexo (2015)

(Porcentaje, población de 18 años o más por lugar de nacimiento y sexo)

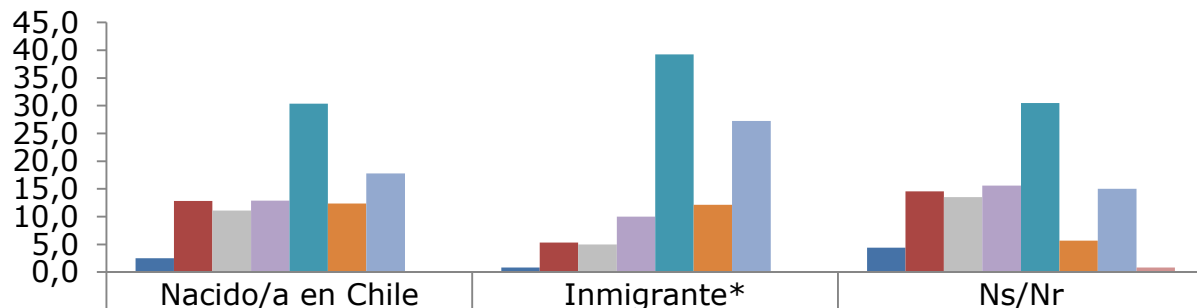


Diferencias entre hombres y mujeres: Al 95% de confianza, las diferencias SON estadísticamente significativas entre personas nacidas en Chile.

Diferencias entre inmigrantes y nacidos/as en Chile: Al 95% de confianza, las diferencias SON estadísticamente significativas tanto en hombres como en mujeres.

## Distribución de la población de 19 años o más según nivel educacional\*, por lugar de nacimiento (2015)

(Porcentaje, población de 19 años o más por lugar de nacimiento)



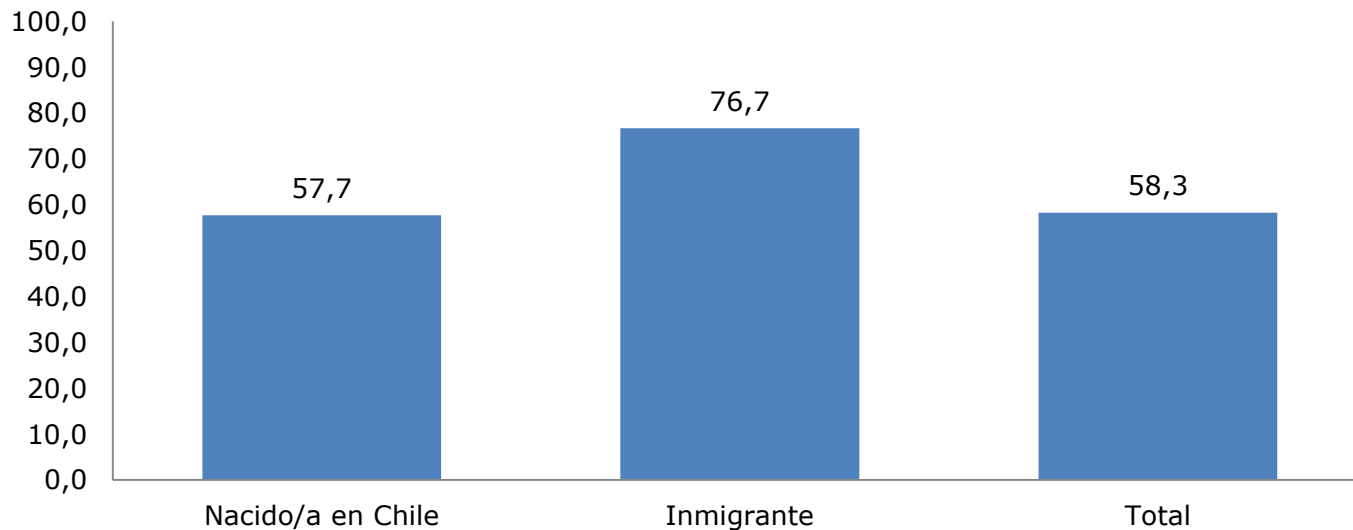
	Nacido/a en Chile	Inmigrante*	Ns/Nr
■ Sin Educación Formal	2,5	0,8	4,4
■ Básica Incompleta	12,8	5,3	14,5
■ Básica Completa	11,1	5,0	13,5
■ Media Incompleta	12,9	10,0	15,6
■ Media Completa	30,4	39,3	30,5
■ Superior Incompleta	12,3	12,1	5,7
■ Superior Completa	17,8	27,2	15,0
■ NS/NR	0,2	0,2	0,8

\* Corresponde al nivel educacional al cual se asiste o al último nivel alcanzado en el caso de quienes no asisten .

Nota: Diferencias entre inmigrantes y nacidos/as en Chile: Al 95% de confianza, las diferencias SON estadísticamente significativas para el año 2015, excepto en el nivel educacional de superior incompleta.

## Tasa de participación laboral por lugar de nacimiento (2015)

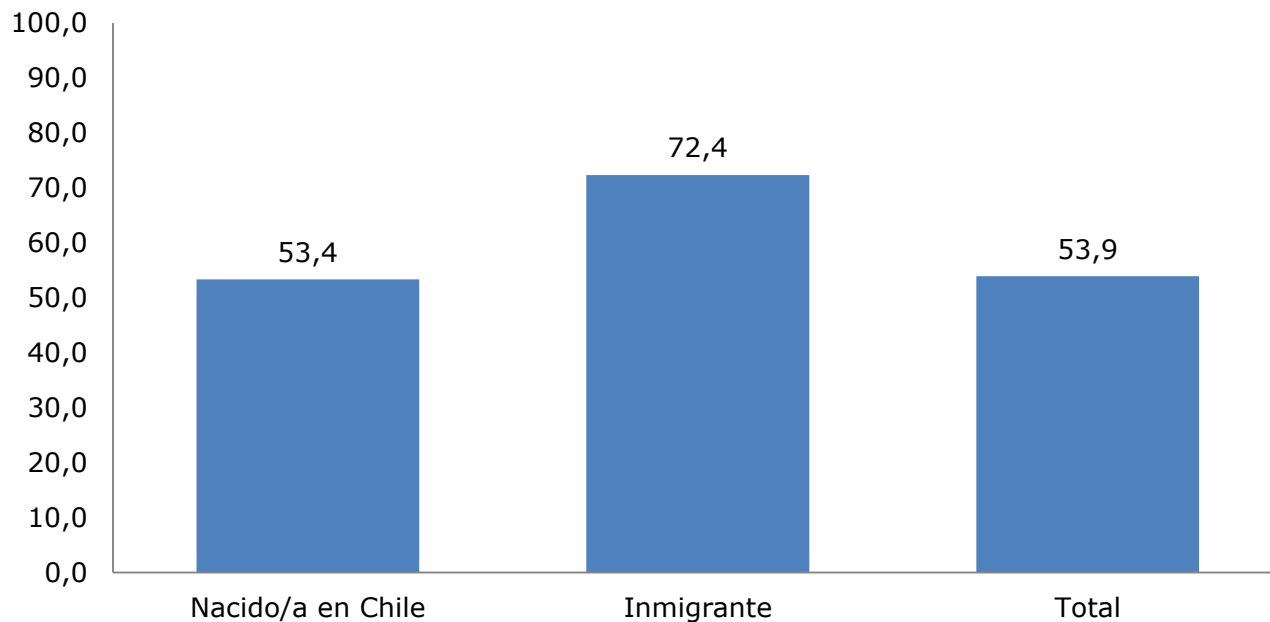
(Porcentaje, población de 15 años o más por lugar de nacimiento)



Nota: Diferencias entre nacidos/as en Chile e inmigrantes: Al 95% de confianza, las diferencia ES estadísticamente significativa.

## Tasa de ocupación por lugar de nacimiento (2015)

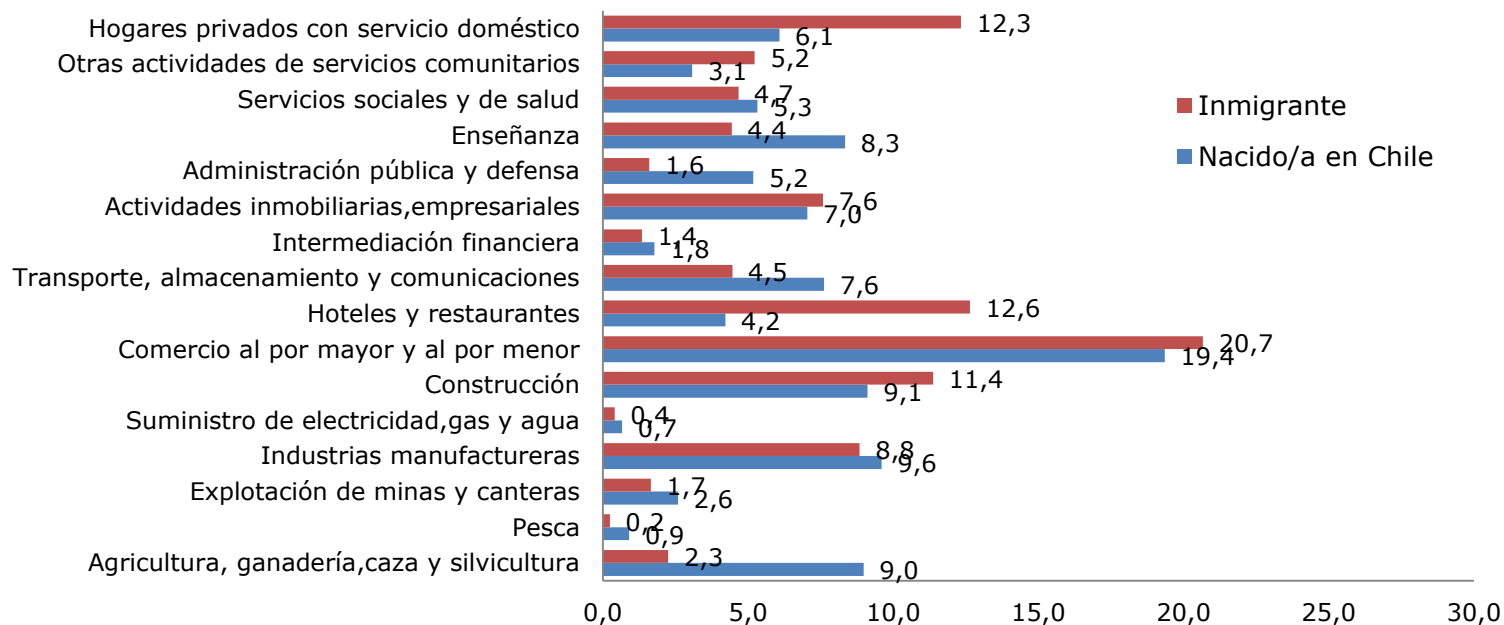
(Porcentaje, población de 15 años o más por lugar de nacimiento)



Nota: Diferencias entre nacidos/as en Chile e inmigrantes: Al 95% de confianza, la diferencias ES estadísticamente significativa.

# Distribución de la población ocupada de 15 años o más según rama de actividad económica, por lugar de nacimiento (2015)

(Porcentaje, población ocupada de 15 años o más por lugar de nacimiento)

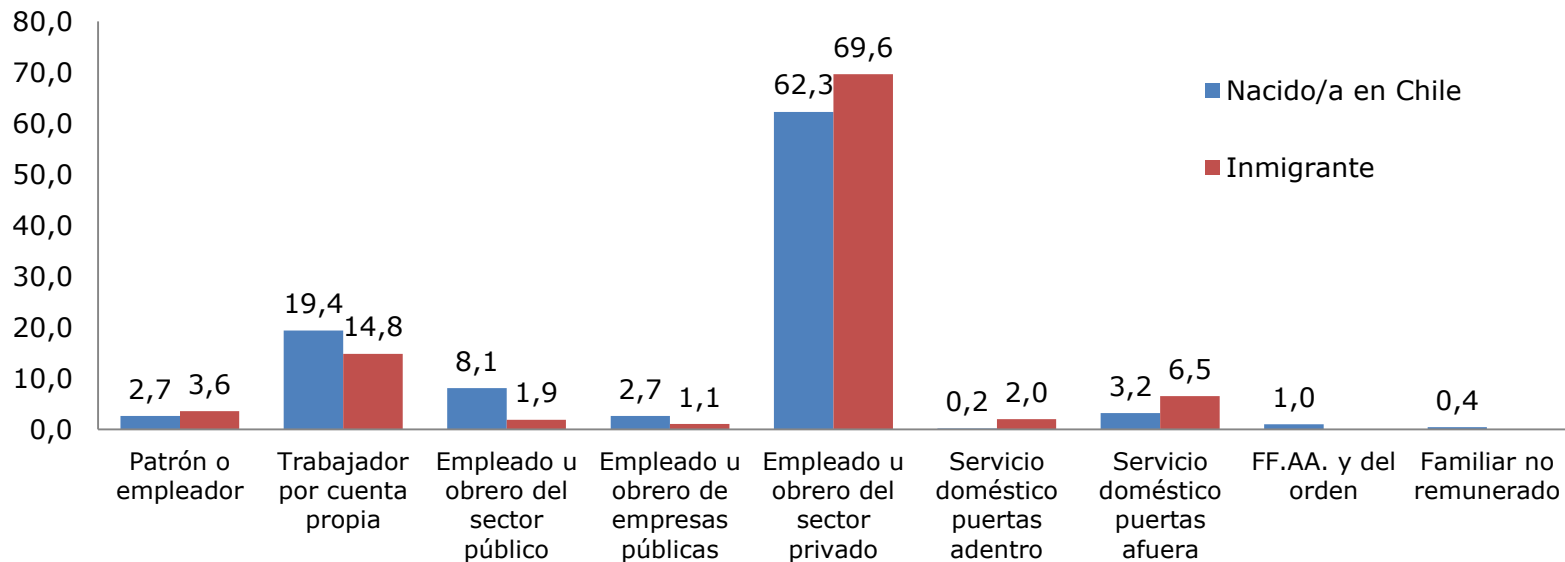


Nota: Diferencias entre nacidos/as en Chile e inmigrantes: Al 95% de confianza, las diferencias SON estadísticamente significativas en las siguientes categorías: (a) hogares privados con servicio doméstico; (b) otras actividades de servicios comunitarios; (c) enseñanza; (d) transporte, almacenamiento y comunicaciones; (e) administración pública y defensa; (f) hoteles y restaurantes; (g) agricultura, ganadería, caza y silvicultura.

Nota: Categorías "Pesca" y "Suministro de electricidad, gas y agua" en población Inmigrante presenta menos de 50 casos muestrales.

## Distribución de la población ocupada de 15 años o más según categoría ocupacional, por lugar de nacimiento (2015)

(Porcentaje, población ocupada de 15 años o más por lugar de nacimiento)



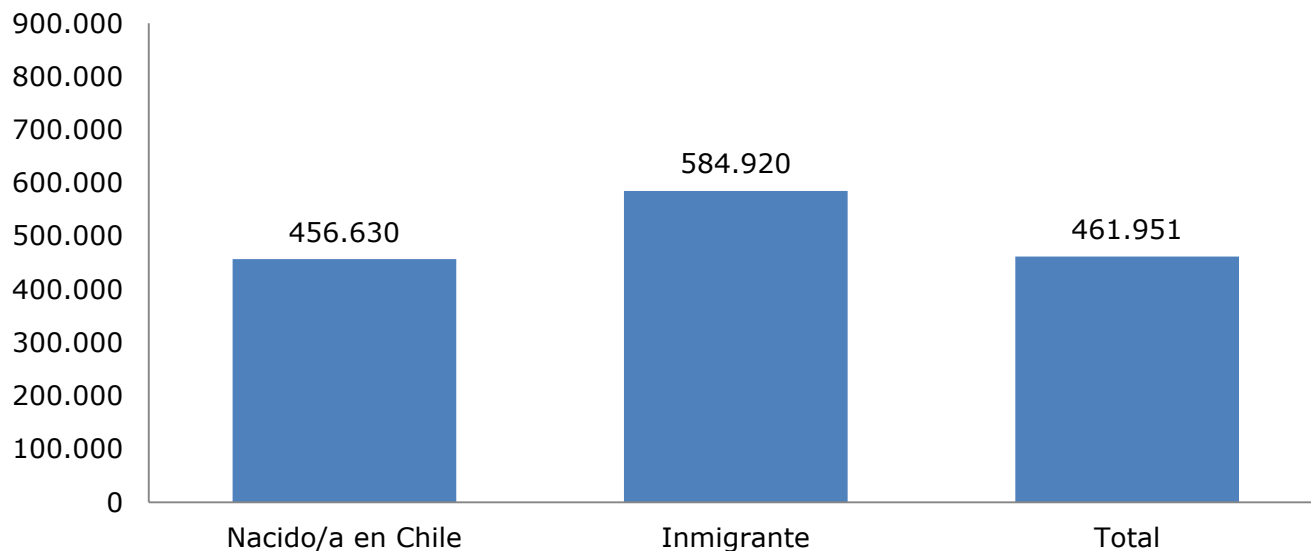
Nota: Diferencias entre nacidos/as en Chile e inmigrantes: Al 95% de confianza, las diferencias SON estadísticamente significativas en todas las categorías.

Nota: Categoría "Empleado u obrero de empresas públicas" en población inmigrante presenta menos de 50 casos muestrales.



## Ingreso promedio mensual de la ocupación principal por lugar de nacimiento (2015)

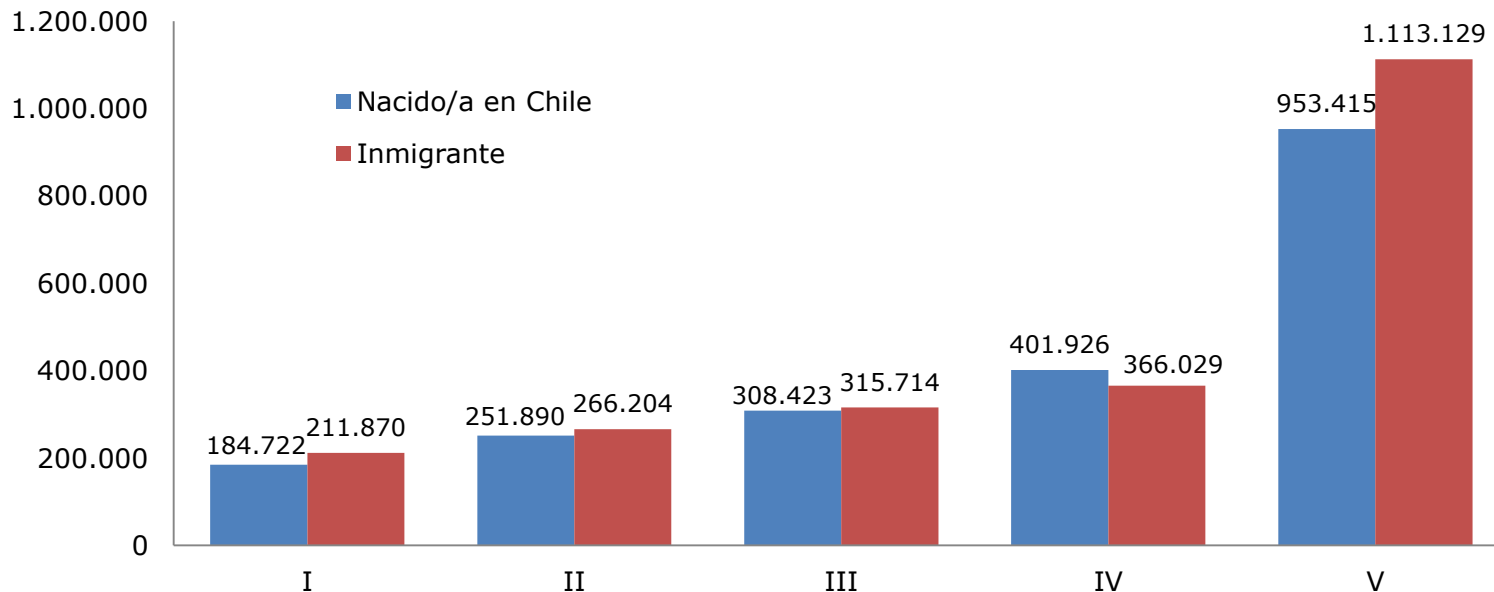
(Pesos de Noviembre de 2015, población ocupada de 15 años o más por lugar de nacimiento)



Nota: Diferencias entre nacidos/as en Chile e inmigrantes: Al 95% de confianza, la diferencia ES estadísticamente significativa en el año 2015.

# Ingreso promedio mensual de la ocupación principal por lugar de nacimiento y quintil de ingreso autónomo per cápita del hogar (2015)

(Pesos de Noviembre de 2015, población ocupada de 15 años o más por lugar de nacimiento y quintil de ingreso)

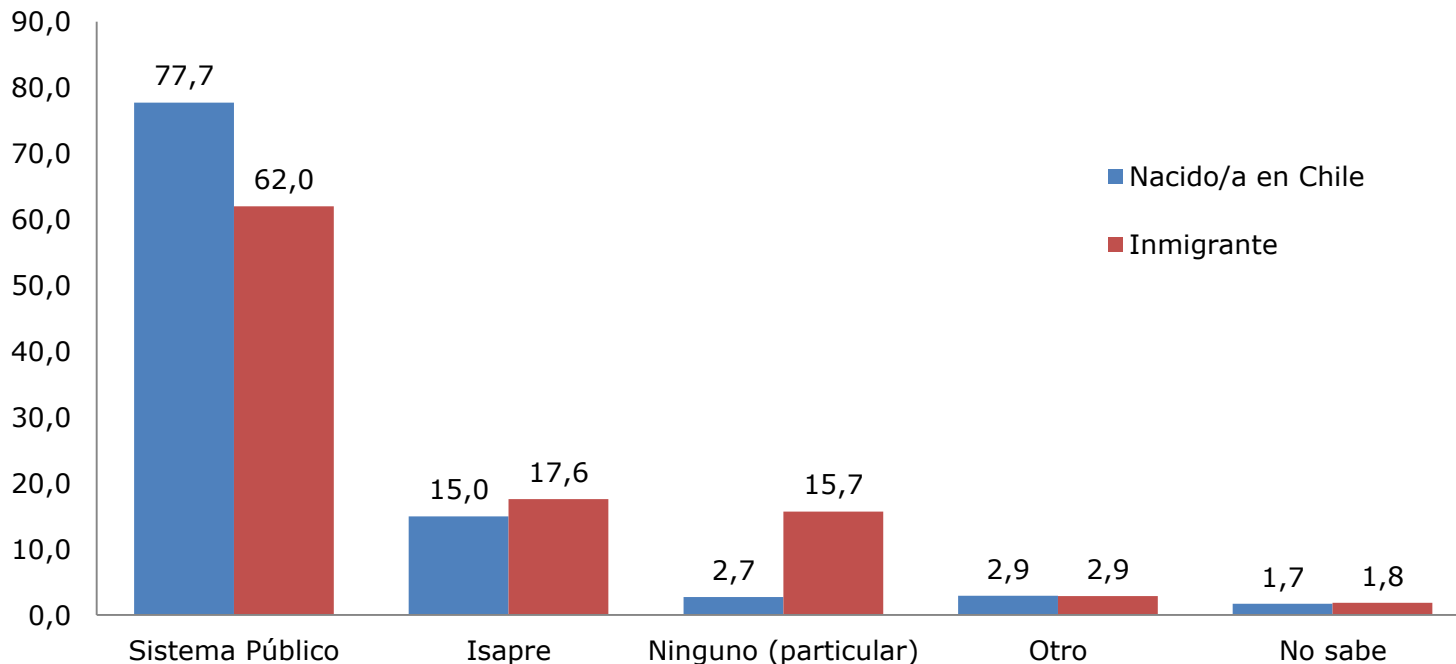


Nota: Diferencias entre nacidos/as en Chile e inmigrantes: Al 95% de confianza, las diferencias SON estadísticamente significativas en los quintiles I y IV.

\* Se excluye el servicio doméstico puertas adentro y su núcleo familiar.

# Distribución de la población según situación de afiliación a sistema previsional de salud por lugar de nacimiento (2015)

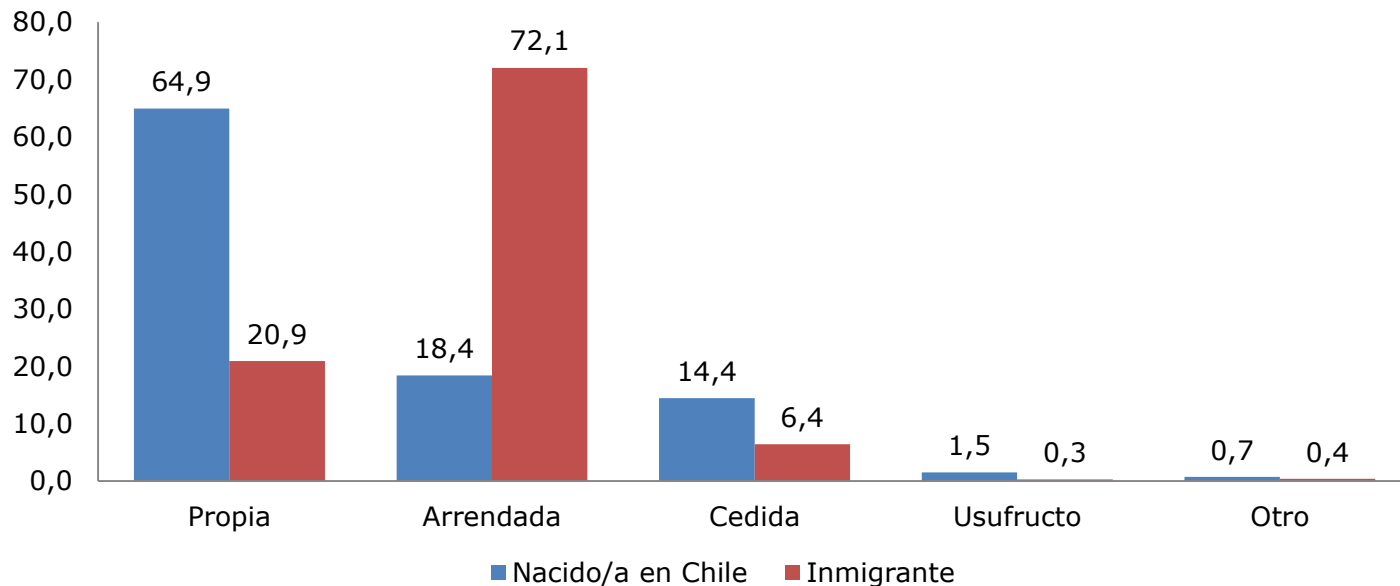
(Porcentaje, personas por lugar de nacimiento)



Nota: Diferencias entre nacidos/as en Chile e inmigrantes: Al 95% de confianza, las diferencias SON estadísticamente significativas en Sistema Público (Fonasa) y Ninguno (particular).

## Distribución de los hogares según situación de tenencia de la vivienda por lugar de nacimiento del jefe/a de hogar (2015)

(Porcentaje, hogares por lugar de nacimiento de jefe/a de hogar)



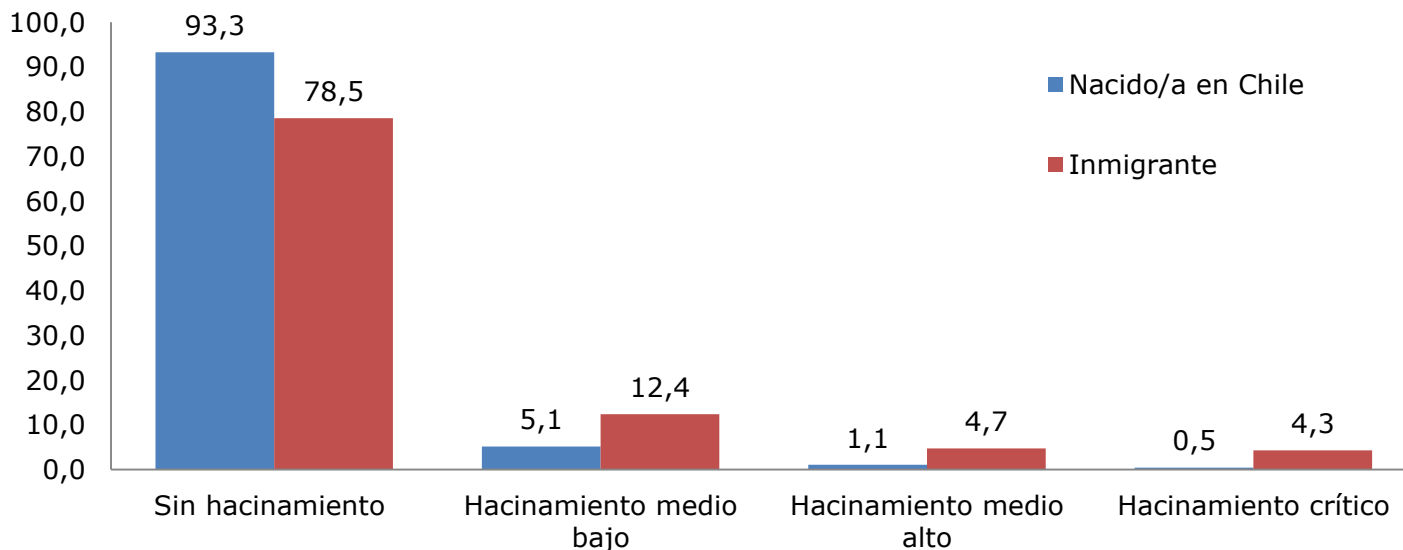
Nota: Diferencias entre nacidos/as en Chile e inmigrantes: Al 95% de confianza, las diferencias SON estadísticamente significativas en todas las categorías.

\*Otro: incluye tenencia por ocupación irregular (de hecho) y poseedor irregular.

Nota: Categorías "Usufructo y Otros" en población inmigrante presentan menos de 50 casos muestrales.

# Índice de hacinamiento\* por lugar de nacimiento del jefe/a de hogar (2015)

(Porcentaje, hogares por lugar de nacimiento de jefe/a)



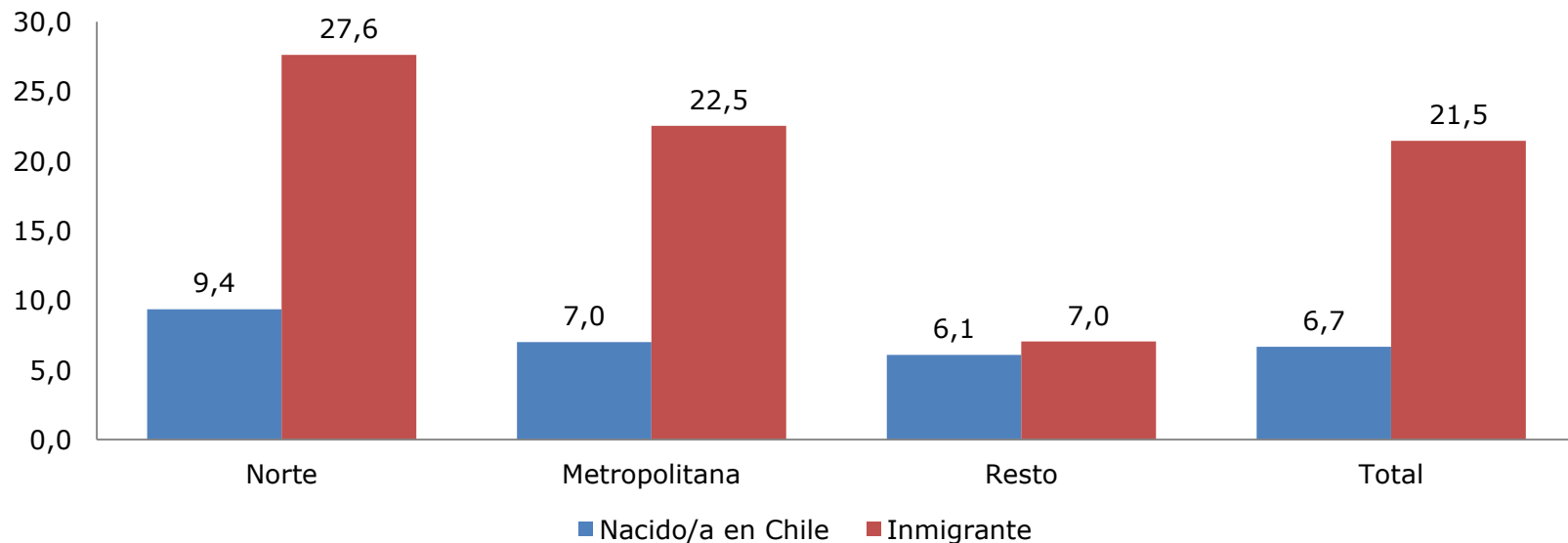
Nota: Diferencias entre nacidos/as en Chile e inmigrantes: Al 95% de confianza, las diferencias SON estadísticamente significativas en todas las categorías.

Nota: Categoría "Hacinamiento crítico" presenta menos de 50 casos muestrales en jefe/a de hogar inmigrante.

(\*): Relación entre el número de personas del hogar y el número de piezas usadas como dormitorios en una vivienda, excluidos la cocina y el baño. Se calcula como el cociente entre ambas variables. El índice se expresa en 4 categorías: Sin hacinamiento (2,4 personas o menos por dormitorio), hacinamiento medio bajo (2,5 a 3,4 personas por dormitorio), hacinamiento medio alto (3,5 a 4,9 personas por dormitorio) y hacinamiento crítico (5 y más personas por dormitorio o viviendas sin dormitorios).

## Porcentaje de hogares en situación de hacinamiento\* por lugar de nacimiento del jefe/a de hogar y macrozona de residencia (2015)

(Porcentaje, hogares por lugar de nacimiento de jefe/a y macrozona)

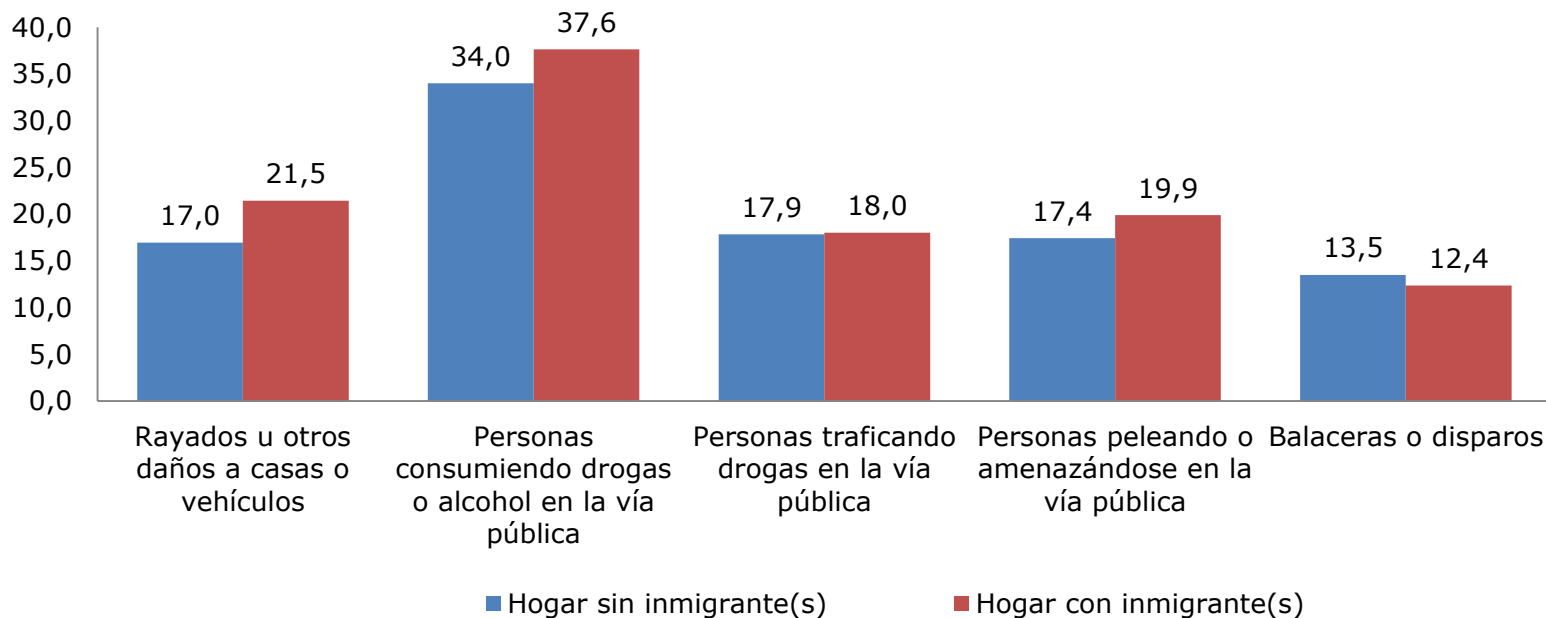


Nota: Diferencias entre nacidos/as en Chile e inmigrantes: Al 95% de confianza, las diferencias SON estadísticamente significativas en las macrozonas Norte y Metropolitana.

\* Índice de hacinamiento considera la relación entre el número de personas del hogar y el número de piezas usadas como dormitorios en una vivienda, excluidos la cocina y el baño. Se calcula como el cociente entre ambas variables. Se informa porcentaje de hogares que presenta algún grado de hacinamiento, conforme este índice, es decir, 2,5 o más personas por dormitorio o viviendas sin dormitorios.

# Porcentaje de hogares que declaran haber vivido o presenciado alguna situación de inseguridad\* en su área de residencia, con frecuencia muchas veces o siempre, durante el último mes, por presencia de población inmigrante en el hogar (2015)

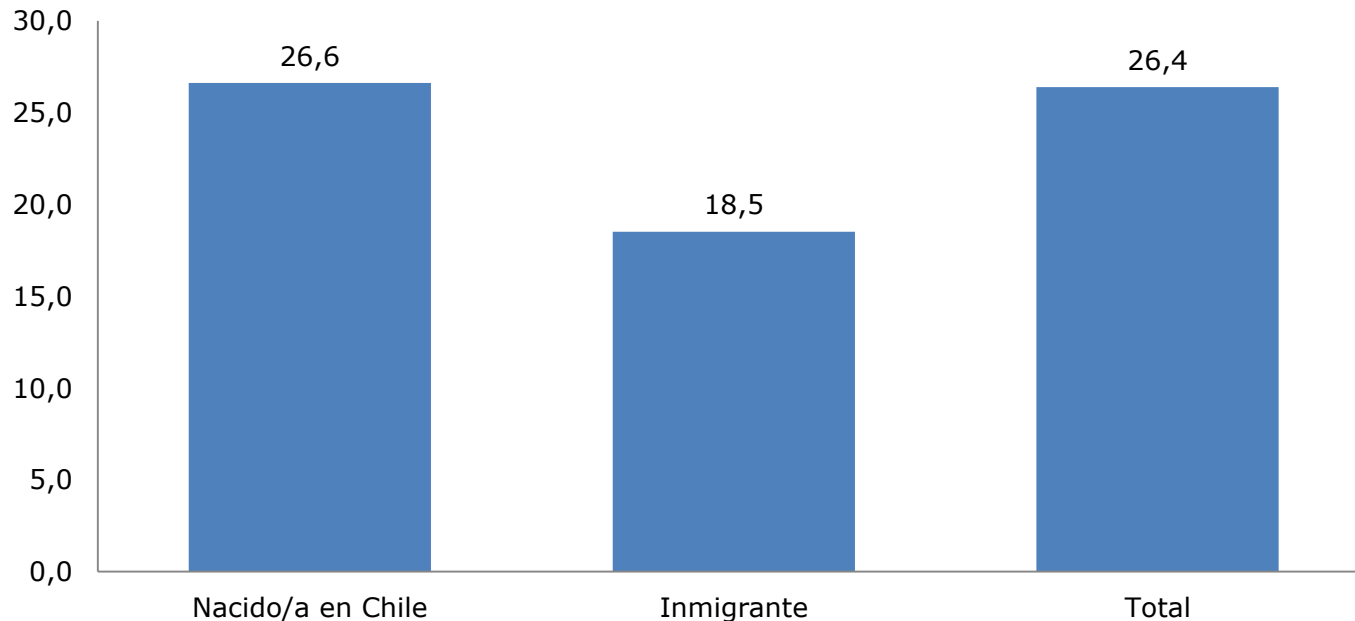
(Porcentaje, hogares por presencia de población inmigrante)



Nota: Diferencias entre nacidos/as en Chile e inmigrantes: Al 95% de confianza, la diferencia ES estadísticamente significativa en Rayados u otros daños casas o vehículos.

## Porcentaje de la población de 12 años o más que ha participado en los últimos doce meses en alguna organización o grupo organizado por lugar de nacimiento (2015)

(Porcentaje, población de 12 años o más)



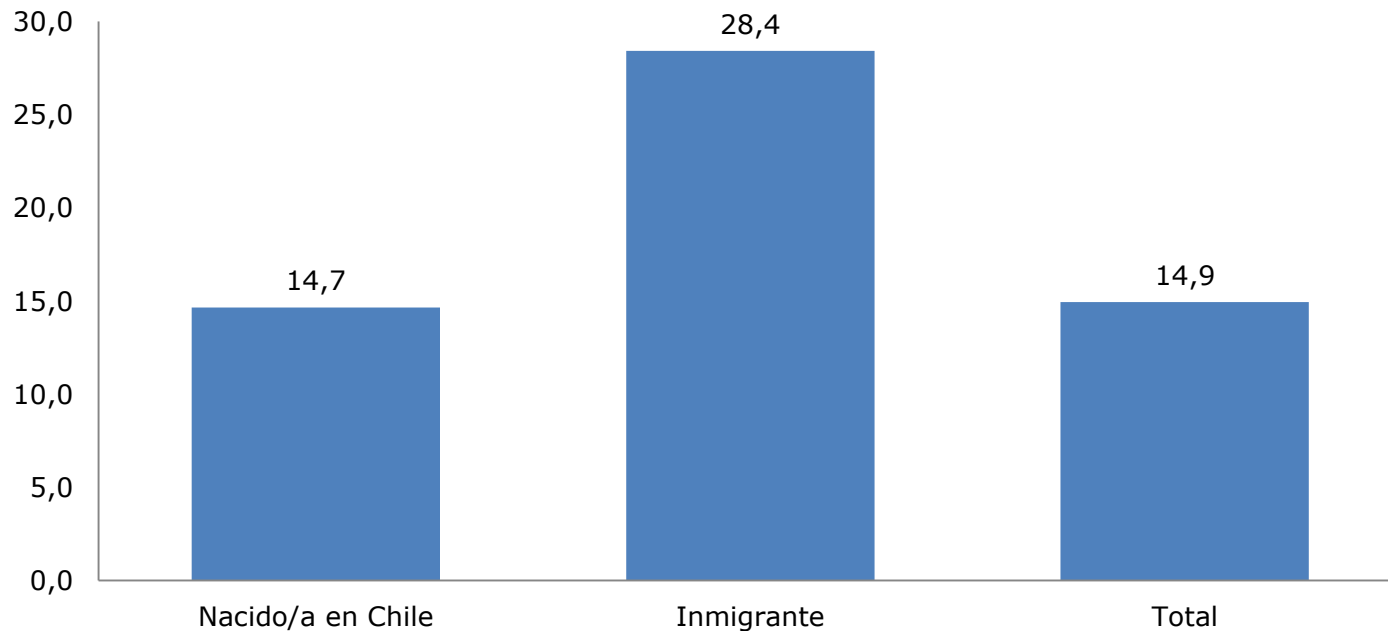
Nota: Diferencias entre nacidos/as en Chile e inmigrantes: Al 95% de confianza, las diferencia ES estadísticamente significativa.

Nota\*: Se excluye categoría "No sabe/No responde"



## Porcentaje de hogares que declara que algún miembro del hogar fue discriminado o tratado injustamente fuera del hogar en los últimos 12 meses por presencia de población inmigrante (2015)

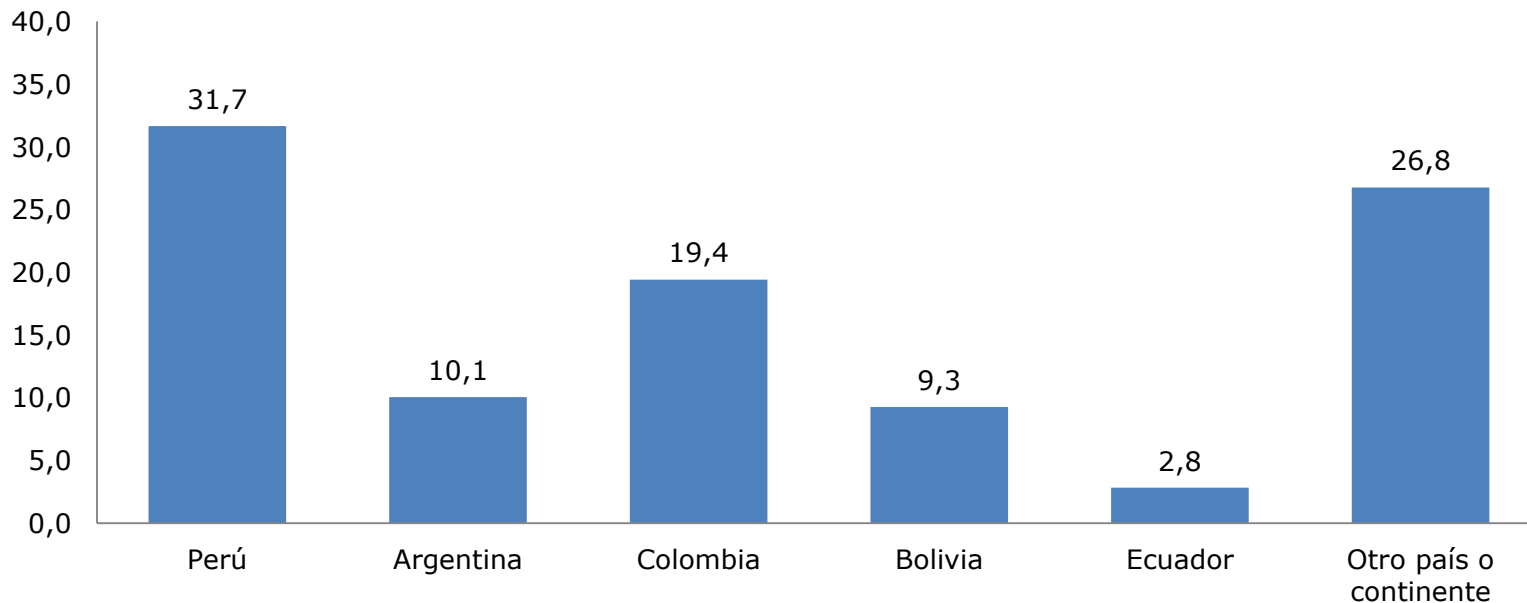
(Porcentaje, hogares por presencia de población inmigrante)



Nota: Diferencias entre nacidos/as en Chile e inmigrantes: Al 95% de confianza, la diferencia ES estadísticamente significativa.

## Porcentaje de hogares con presencia de población inmigrante que declara que algún miembro del hogar fue discriminado o tratado injustamente fuera del hogar en los últimos 12 meses por país o región de nacimiento de los inmigrantes (2015)

(Porcentaje, hogares por país o región de nacimiento de inmigrantes presentes en hogar)



Nota: Diferencias entre inmigrantes de distinto país o región de nacimiento: Al 95% de confianza, las diferencias SON estadísticamente significativas entre los inmigrantes nacidos en Argentina, Bolivia o Ecuador, respecto de inmigrantes nacidos en Perú u otro país o continente. También existen diferencias significativas entre inmigrantes nacidos en Colombia respecto de inmigrantes nacidos en Ecuador.

## **ANEXOS:**

- Estimación de la población inmigrante internacional por país, subcontinente y continente de origen, año 2015
- Estimación de la población inmigrante según país de origen y macrozona de residencia, año 2015
- Glosario
- Ficha técnica de la encuesta

# Estimación del número y porcentaje de población inmigrante internacional por país, subcontinente y continente de nacimiento (2015)

País / continente / sub continente	Número de población estimada					Porcentaje			
	Estimación	Error estándar	95% de intervalo de confianza		Tamaño Muestral	Estimación	Error estándar	95% de intervalo de confianza	
			Inferior	Superior				Inferior	Superior
Perú	139.361	12.969	113.927	164.795	1.248	29,9%	2,3%	25,6%	34,7%
Argentina	55.185	4.386	46.583	63.787	719	11,9%	1,0%	10,1%	13,9%
Colombia	63.481	12.522	38.923	88.039	571	13,6%	2,4%	9,6%	19,1%
Bolivia	47.110	5.176	36.958	57.262	758	10,1%	1,1%	8,2%	12,5%
Ecuador	30.127	10.669	9.204	51.050	210	6,5%	2,2%	3,3%	12,3%
Norte América sin Mexico	11.025	2.011	7.081	14.969	141	2,4%	0,4%	1,6%	3,4%
Resto América Latina y Caribe más México	77.759	10.110	57.932	97.586	682	16,7%	1,9%	13,2%	20,9%
Europa	29.049	2.339	24.462	33.636	385	6,2%	0,6%	5,2%	7,5%
Asia	7.980	1.757	4.535	11.425	102	1,7%	0,4%	1,1%	2,7%
Africa	1.044	581	(*)	2.184	13	0,2%	0,1%	0,1%	0,7%
Oceanía	2.904	1.822	(*)	6.478	15	0,6%	0,4%	0,2%	2,0%
Sin dato	294	166	(*)	620	7	0,1%	0,0%	0,0%	0,2%
<b>Total</b>	<b>465.319</b>	<b>25.831</b>	<b>414.661</b>	<b>515.977</b>	<b>4.851</b>	<b>100,0%</b>			

(\*) Nota: para estas poblaciones se obtiene un valor negativo en el límite inferior del intervalo de confianza. Ver detalle del número de casos muestrales.

## Estimación de la distribución de la población inmigrante según país o región de nacimiento, por macrozona de residencia (2015)

Macrozonas	Estimación	Error estándar	95% de intervalo de confianza	
			Inferior	Superior
<b>Perú</b>				
Norte	0,2581779	0,0255418	0,2113141	0,3113321
Metropolitana	0,3510563	0,0332106	0,2889862	0,418609
Resto	0,106291	0,0145354	0,0809649	0,1383465
<b>Argentina</b>				
Norte	0,0302286	0,0070001	0,0191407	0,0474289
Metropolitana	0,0910962	0,0116827	0,0706295	0,1167487
Resto	0,3378014	0,0259279	0,2889604	0,3903655
<b>Colombia</b>				
Norte	0,1546706	0,0264382	0,1095822	0,2138554
Metropolitana	0,1454032	0,034139	0,0903017	0,2257823
Resto	0,0760139	0,0120961	0,0554327	0,1033999
<b>Bolivia</b>				
Norte	0,4492775	0,0332353	0,3853177	0,5149598
Metropolitana	0,0383193	0,0101772	0,0226567	0,0640993
Resto	0,0238962	0,0091709	0,0111955	0,0502726
<b>Ecuador</b>				
Norte	0,0307306	0,010713	0,0154179	0,0603199
Metropolitana	0,0722973	0,0311429	0,0303949	0,162297
Resto	0,0658644	0,016124	0,040465	0,1054546
<b>Otro país o continente</b>				
Norte	0,0769147	0,0174	0,0490004	0,1187456
Metropolitana	0,3018276	0,0291573	0,247874	0,3618748
Resto	0,3901332	0,0313734	0,3306231	0,4531041

<b>Organismo responsable</b>	Ministerio de Desarrollo Social
<b>Organismo ejecutor</b>	Instituto Nacional de Estadísticas, INE (diseño muestral y elaboración de factores de expansión) Centro de Microdatos de la Universidad de Chile, CMD (levantamiento y procesamiento de la información)
<b>Población objetivo</b>	Constituida por hogares que habitan viviendas particulares ocupadas y personas que residen en ellas de forma permanente.
<b>Principales unidades de análisis</b>	Personas y Hogares
<b>Cobertura</b>	La cobertura geográfica del estudio es nacional. Sin embargo se excluyen áreas de difícil acceso (General Lagos, Colchane, Ollagüe, Juan Fernandez, Isla de Pascua, Cochamó, Chaitén, Futaleufú, Hualaihué, Palena, Lago Verde, Gúaitecas, O´Higgins, Tortel, Laguna Blanca, Río Verde, San Gregorio, Cabo de Hornos (ex Navarino), Antártica, Primavera, Timuakel, Torres del Paine). Estas áreas geográficas no están incluidas en el Marco Maestro del INE.
<b>Tamaños logrados de unidades de análisis</b>	Viviendas: 82.210 (efectivas) Hogares: 83.887 Personas en hogares: 266.968 Núcleos familiares: 100.271
<b>Marco muestral</b>	Marco muestral de manzanas para el área urbana y Resto de Áreas Urbanas de 2008 del INE (MM2008), actualizado parcialmente para Casen 2015. Marco muestral de secciones para el área rural y Resto de Áreas Urbanas de 2002 del INE (MS2002)
<b>Diseño de la muestra</b>	Probabilístico, estratificado, por conglomerado y en múltiples etapas. La unidad final de selección es la vivienda.
<b>Representatividad</b>	Nacional Áreas geográficas Urbana y Rural Regiones, Provincias 139 comunas que concentran 80% o más de las viviendas de cada región según Marcos Muestrales de INE (entre tales comunas están las capitales provinciales y regionales presentes en marcos muestrales INE)

<b>Error muestral</b>	<p>La variable de interés en la determinación del tamaño muestral es la tasa de pobreza por ingresos, para la cual se fijaron errores absolutos regionales esperados de 1 a 4 puntos porcentuales y un error absoluto esperado de 0,5 puntos porcentuales (pp) a nivel nacional. El error relativo esperado a nivel regional no superaba 35% (salvo en la Región de Magallanes).</p> <p>En las comunas con representatividad, el error absoluto máximo esperado para la tasa de pobreza por ingresos era de 9,5 puntos porcentuales (excepto en una capital provincial) y el error relativo esperado se diferenció por tramos, dependiendo de la magnitud de la tasa de pobreza por ingresos estimada para el año 2013.</p> <p>Los errores muestrales efectivos a nivel nacional son 0,4 puntos porcentuales en el caso del error absoluto y 3,7%, el error relativo, para la estimación de la tasa de pobreza por ingresos. A nivel regional, el error absoluto promedio es 1,7 puntos porcentuales (con un valor máximo de 2,7 puntos porcentuales en la región de Los Ríos) y el error relativo promedio es 17,7% (con un valor máximo de 37,8% en la Región de Aysén).</p>
<b>Período de trabajo de campo</b>	2 Noviembre 2015 – 31 Enero 2016
<b>Modo de aplicación</b>	Entrevista personal, aplicada por un encuestador en cuestionario en papel
<b>Duración promedio</b>	47,3 minutos para un hogar de 4 personas
<b>Informante</b>	Jefe de Hogar o persona miembro del hogar de 18 años o más
<b>Control de calidad</b>	Supervisión interna del proveedor del levantamiento de datos: 13,7% de la muestra lograda Casen 2015 Supervisión externa: 2,0% de la muestra lograda Casen 2015
<b>Cobertura temática</b>	La encuesta se compone de siete módulos mediante los cuales se busca caracterizar los hogares que participan del estudio. Estos módulos son Registro de Residentes, Educación, Empleo, Ingresos, Salud, Residentes y Vivienda.
<b>Otros</b>	Entrevista Voluntaria No se solicitan datos personales (sin RUT, sin apellidos) Base de datos con acceso público

## FICHA TÉCNICA ENCUESTA CASEN 2015

### Personas y hogares entrevistados por zona según región

Región	Personas			Hogares		
	Urbano	Rural	Total	Urbano	Rural	Total
Arica y Parinacota	2.250	467	2.717	683	194	877
Tarapacá	6.938	1.520	8.458	1.995	547	2.542
Antofagasta	5.943	712	6.655	1.776	249	2.025
Copiapó	12.877	942	13.819	3.664	325	3.989
Coquimbo	9.783	2.681	12.464	2.882	863	3.745
Valparaíso	22.710	5.288	27.998	7.330	1.668	8.998
O'Higgins	14.919	7.886	22.805	4.702	2.463	7.165
Maule	11.388	5.942	17.330	3.687	2.000	5.687
Biobío	27.889	8.209	36.098	8.792	2.698	11.490
Araucanía	13.706	8.336	22.042	4.425	2.615	7.040
Los Ríos	5.291	5.163	10.454	1.746	1.629	3.375
Los Lagos	11.371	8.015	19.386	3.615	2.572	6.187
Aysén	2.722	631	3.353	906	246	1.152
Magallanes	4.598	649	5.247	1.618	274	1.892
Metropolitana	56.214	1.928	58.142	17.155	568	17.723
<b>Total</b>	<b>208.599</b>	<b>58.369</b>	<b>266.968</b>	<b>64.976</b>	<b>18.911</b>	<b>83.887</b>

Fuente: Ministerio de Desarrollo Social, Encuesta Casen 2015.



# Casen

## 2015

Encuesta de Caracterización  
Socioeconómica Nacional

**Ministerio de Desarrollo Social,  
Subsecretaría de Evaluación Social**