



Ministerio de
Desarrollo
Social

Gobierno de Chile

Casen

2013

Adultos Mayores

Síntesis de Resultados

15 marzo 2015

Encuesta de Caracterización
Socioeconómica Nacional

Este documento presenta una síntesis de indicadores de la población de **adultos mayores**, generados en base a información aportada por la Encuesta Casen, que es representativa a nivel nacional, por zona urbana y rural, y por regiones. Los temas analizados son:

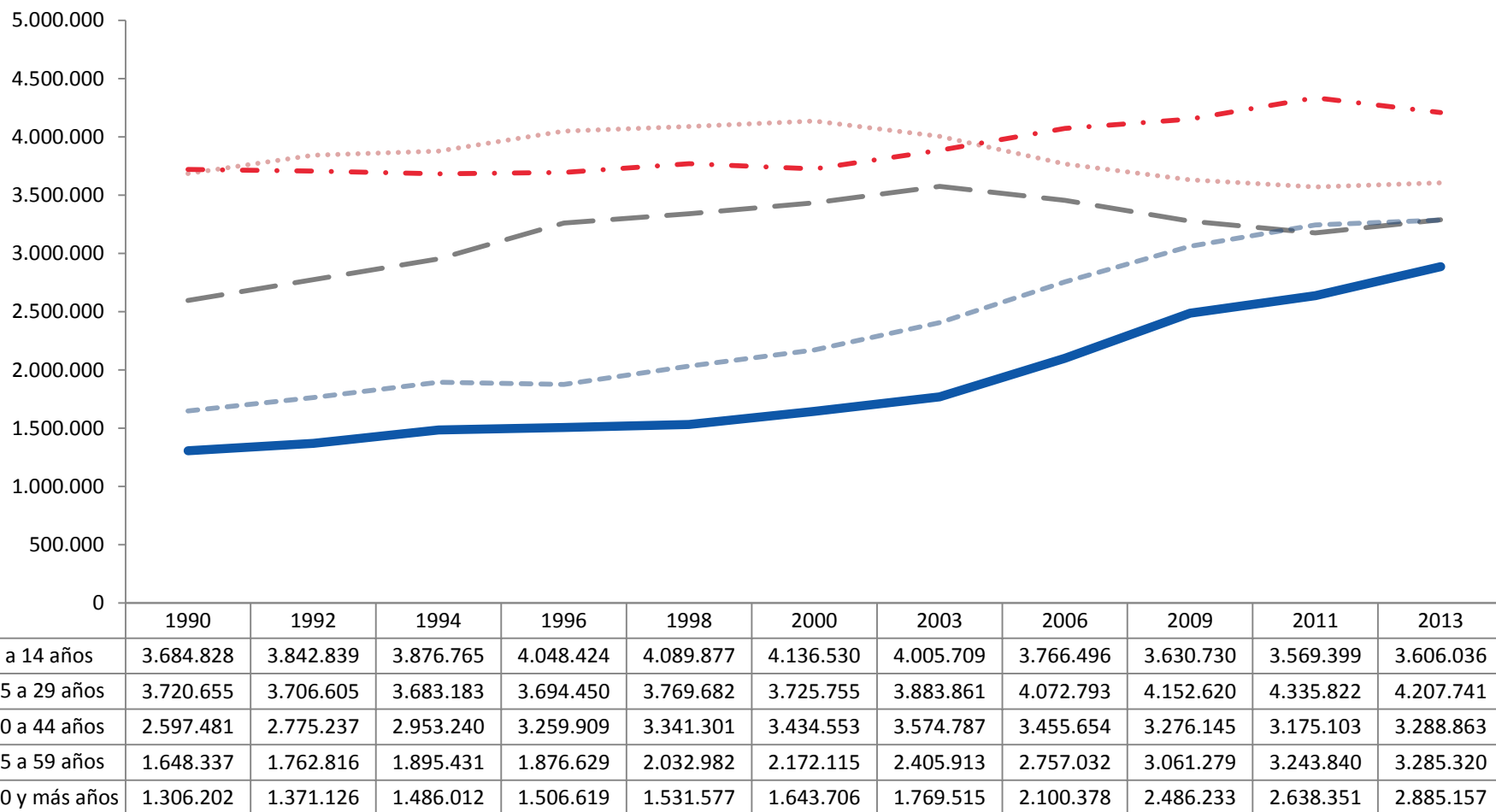
- 1. Demografía del envejecimiento**
- 2. Pobreza e ingresos**
- 3. Salud y cuidados**
- 4. Educación y alfabetización**
- 5. Condiciones y entornos favorables al envejecimiento**

1. Demografía del Envejecimiento

1.1. ESTRUCTURA DEMOGRÁFICA

Población por grandes grupos de edad (1990-2013)*

(Población por grupo de edad, número)



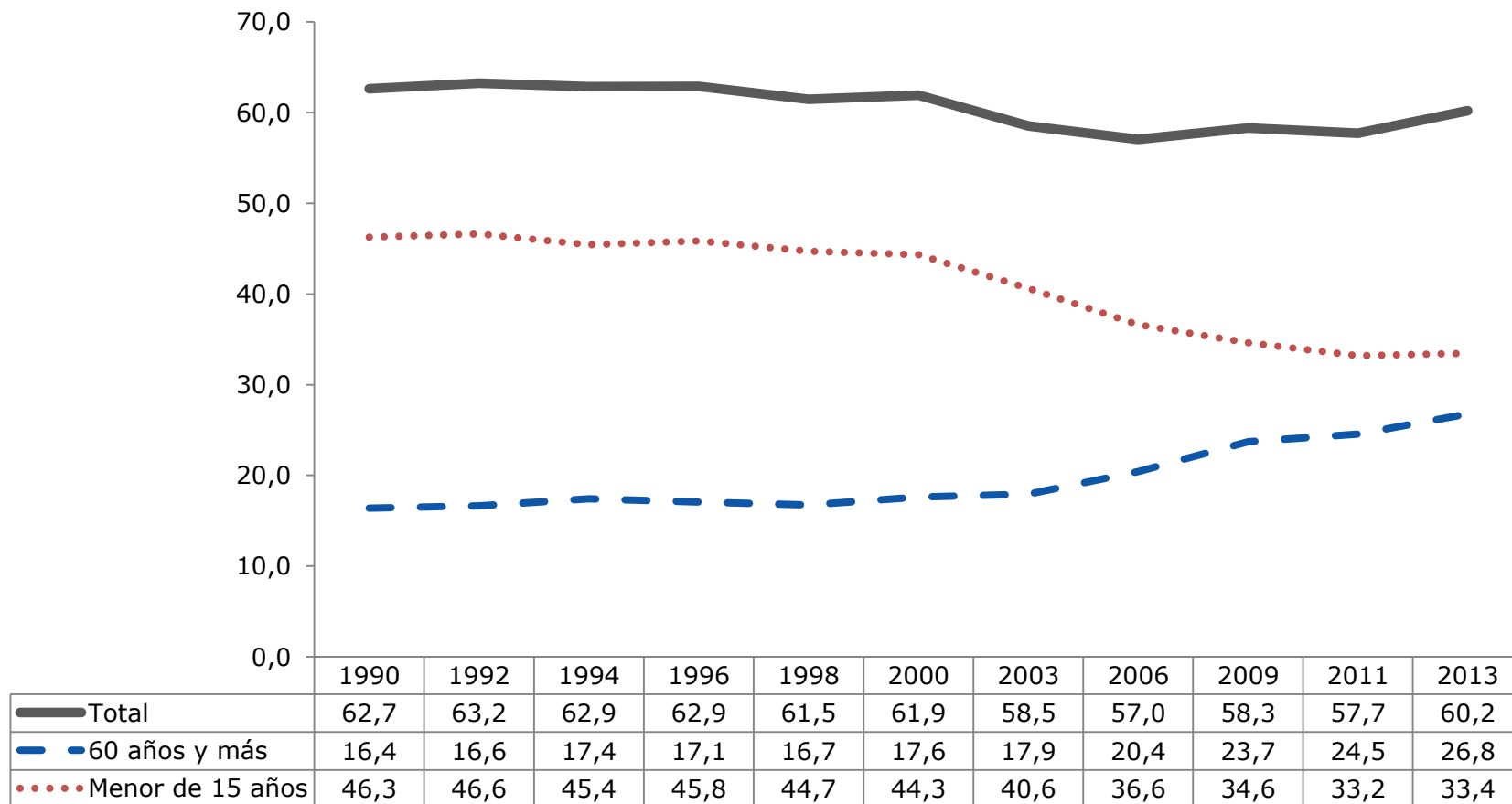
Fuente: Ministerio de Desarrollo Social, Encuesta Casen, 1990-2013

*Nota: Considera a la población residente en hogares de viviendas particulares ocupadas, ajustada de acuerdo a proyecciones de población total del Instituto Nacional de Estadísticas, basadas en el Censo de Población y Vivienda 2002.

1.1. ESTRUCTURA DEMOGRÁFICA

Índice de dependencia demográfica* (2013)

(Población respectiva, tasa por cada 100 personas de 15 a 59 años)



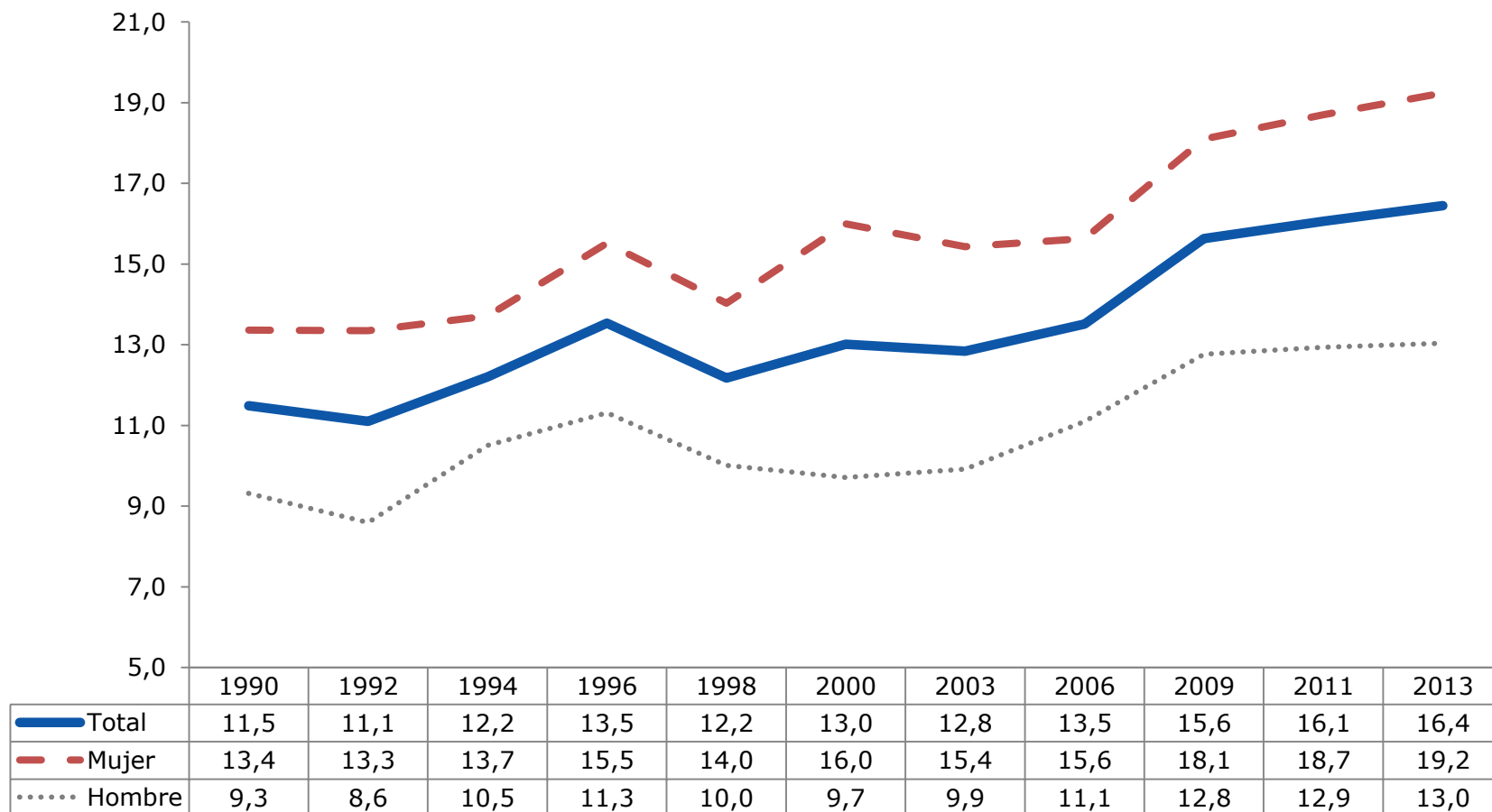
Fuente: Ministerio de Desarrollo Social, Encuesta Casen 2013

*Nota: El índice de dependencia demográfica mide la relación entre la población en edades potencialmente inactivas o dependientes (menor de 15 años o de 60 y más años) respecto de la población en edades activas o no dependientes (comprendida entre 15 y 59 años) y se define como el cociente entre ambas poblaciones multiplicado por 100. El valor del índice de dependencia observado para el año 2013 indica que ese año existía una relación de 60,2 personas dependientes por cada 100 no dependientes. Complementariamente, se informan índices específicos de dependencia para la población de 60 y más años y para la población menor de 15 años (que considera la relación entre la población dependiente de cada uno de dichos grupos respecto de la población independiente).

1.1. ESTRUCTURA DEMOGRÁFICA

Índice razón de apoyo a los padres* por sexo (1990-2013)

(Población por sexo, tasa por cada 100 personas de 80 y más años)



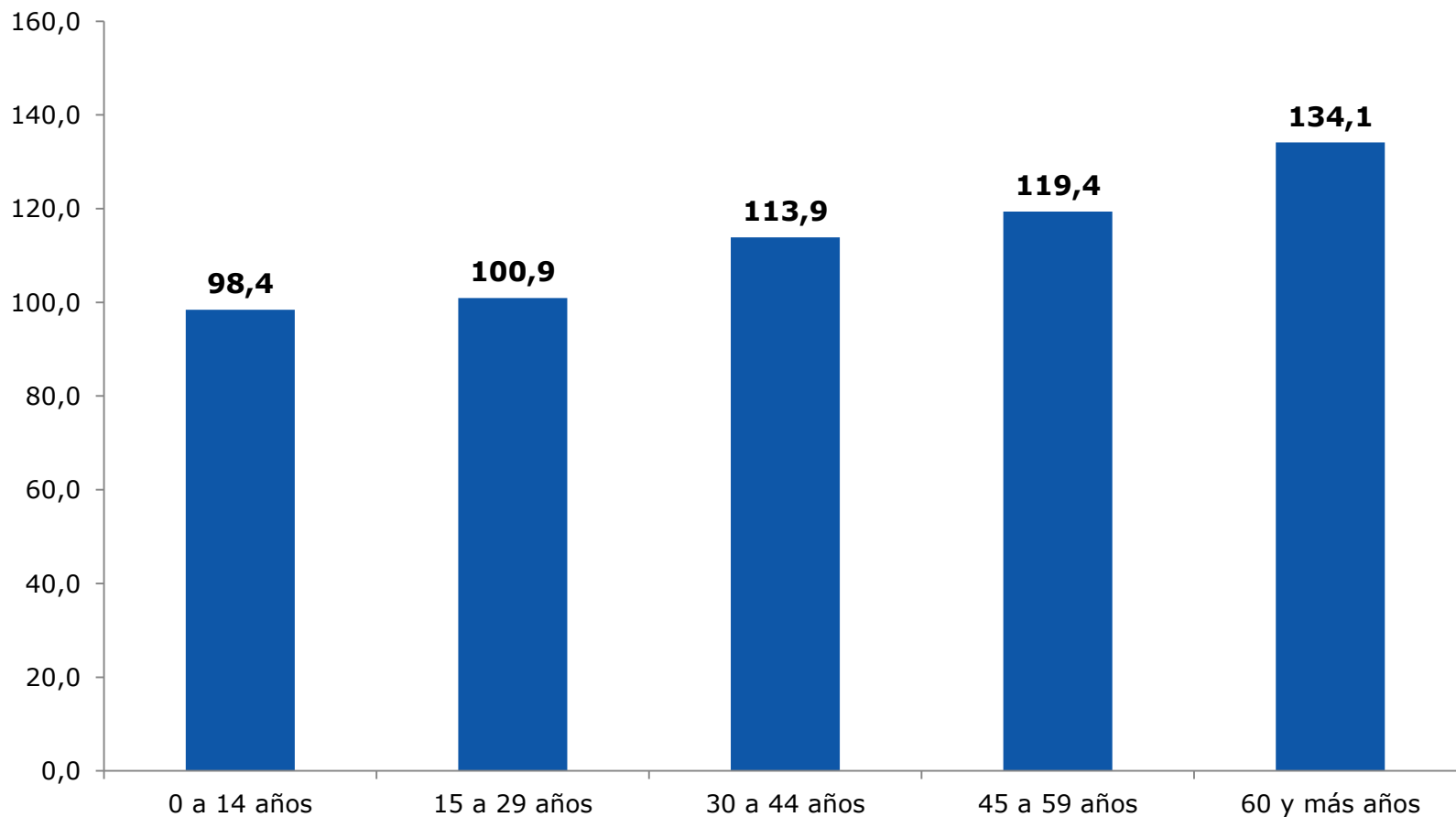
Fuente: Ministerio de Desarrollo Social, Encuesta Casen1990-2013

*Nota: El índice razón de apoyo a los padres señala la relación entre personas de 80 y más años (adultas mayores potencialmente dependientes y sujetos de cuidado) y las personas entre 50 y 64 años de edad (que están propensas, en un mayor grado, a asumir tareas de cuidado de adultos mayores dependientes). Se define como el cociente entre las personas de 80 y más años de edad y las personas entre 50 a 64 años de edad, multiplicado por 100. El valor de 16,4 observado en 2013 indica que dicho año existía una relación de 16,4 personas de 80 y más años por cada 100 personas de 50 a 64 años). Adicionalmente, se muestran indicadores específicos que miden la misma relación entre mujeres y hombres, respectivamente.

1.1. ESTRUCTURA DEMOGRÁFICA

Índice de feminidad* por tramo de edad (2013)

(Población por tramo de edad, tasa de mujeres por cada 100 hombres)

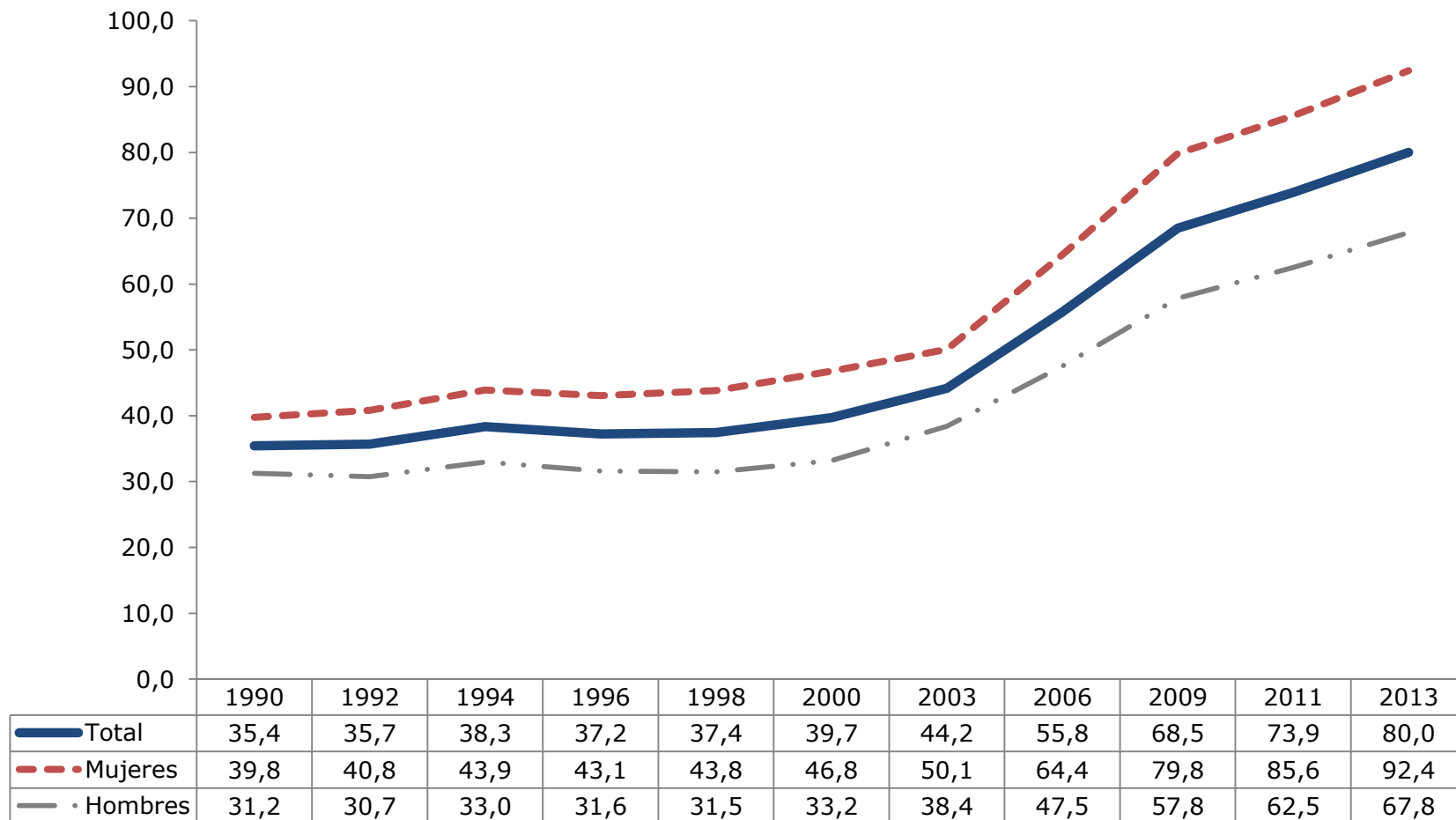


Fuente: Ministerio de Desarrollo Social, Encuesta Casen 2013

*Nota: El índice de feminidad corresponde al cociente entre el número de mujeres y el número de hombres, multiplicado por 100. El valor de 111,2 observado en la población total para el año 2013 indica que en dicho año se registró una relación de 111,2 mujeres por cada 100 hombres.

1.2. ENVEJECIMIENTO DE LA POBLACIÓN Índice de envejecimiento* (1990-2013)

(Población por sexo, tasa de personas de 60 y más años por cada 100 personas menores de 15 años)

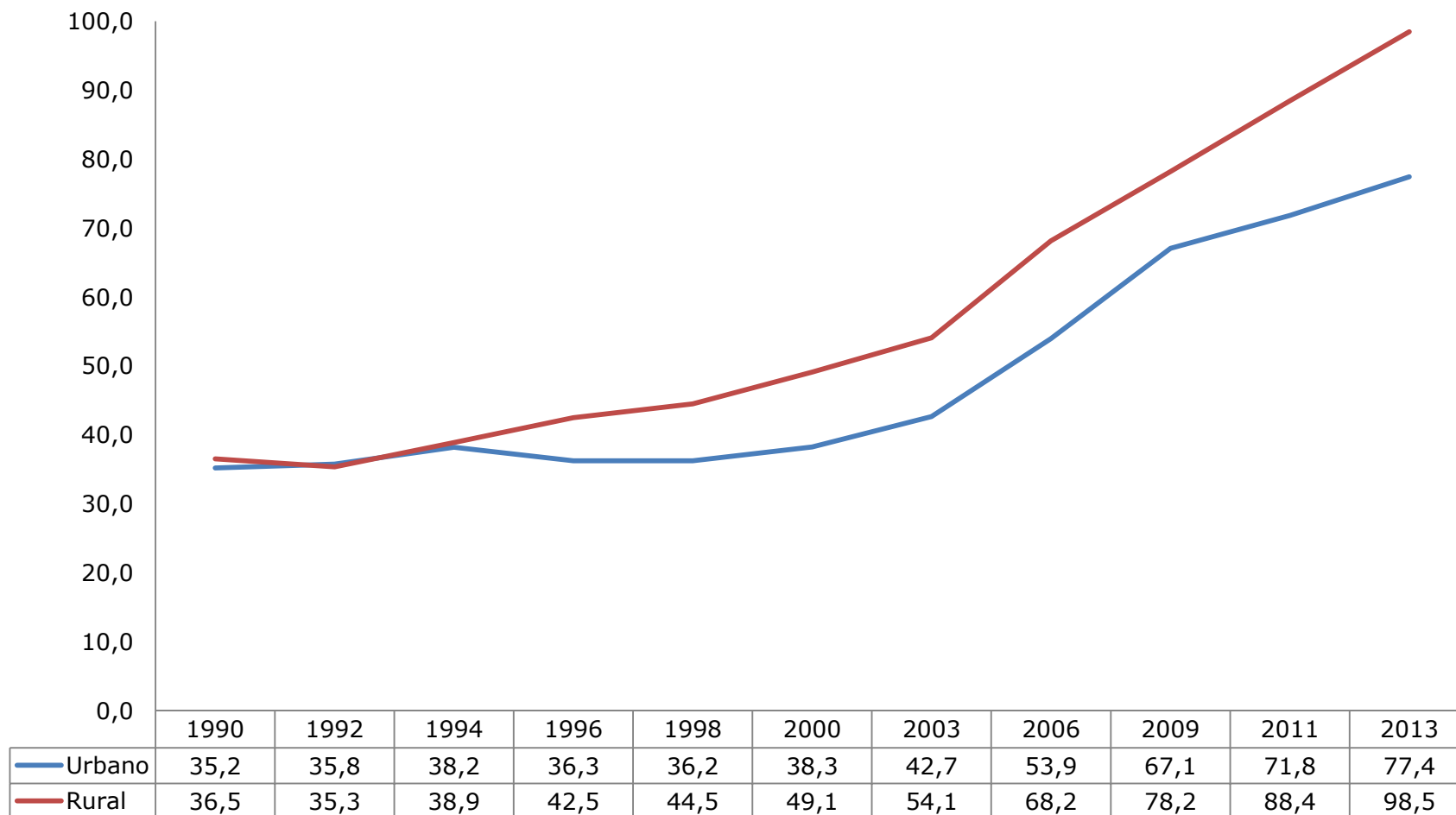


Fuente: Ministerio de Desarrollo Social, Encuesta Casen 1990-2013

*Nota: el índice de envejecimiento se define como el cociente entre la población de 60 años y más y la población menor de 15 años, multiplicado por 100. El valor de 80,0 observado para el año 2013, señala que existe una relación de 80 adultos mayores (personas de 60 y más años) por cada 100 niños (personas menores de 15 años).

1.2. ENVEJECIMIENTO DE LA POBLACIÓN Índice de envejecimiento* por zona (1990-2013)

(Población por zona, tasa de personas de 60 y más años por cada 100 personas menores de 15 años)



Fuente: Ministerio de Desarrollo Social, Encuesta Casen 1990-2013

*Nota: El índice de envejecimiento se define como el cociente entre la población de 60 años y más y la población menor de 15 años, multiplicado por 100.

1.2. ENVEJECIMIENTO DE LA POBLACIÓN

Número y porcentaje de población adulta mayor por regiones (2006-2013)

(Población de 60 y más años por región, número y porcentaje de población regional)

Región	2006		2009		2011		2013	
	Número	Porcentaje	Número	Porcentaje	Número	Porcentaje	Número	Porcentaje
I. Tarapacá	32.300	11,9	28.795	9,9	40.512	13,4	38.428	12,2
II. Antofagasta	61.076	11,8	71.149	13,2	66.976	12,1	62.499	11,1
III. Atacama	24.894	9,4	25.756	9,5	42.797	15,6	37.371	13,5
IV. Coquimbo	94.858	14,2	108.982	15,6	109.318	15,2	115.456	15,6
V. Valparaíso	230.266	13,9	267.514	15,7	329.857	18,8	328.332	18,3
VI. O Higgins	116.841	13,9	142.537	16,5	137.382	15,6	146.948	16,3
VII. Maule	130.637	13,6	149.359	15,1	162.005	16,2	190.931	18,7
VIII. Biobío	273.411	14,0	291.825	14,7	314.013	15,6	348.361	17,0
IX. La Araucanía	126.610	13,8	146.221	15,6	165.659	17,4	172.212	17,8
X. Los Lagos	99.590	12,9	117.570	14,8	127.827	15,5	146.564	17,4
XI. Aysén	10.066	11,1	12.021	12,8	12.890	13,0	14.580	14,4
XII. Magallanes	21.578	14,9	20.242	13,8	28.940	19,2	25.087	16,7
Metropolitana	801.353	12,2	1.031.093	15,3	1.011.238	14,7	1.160.894	16,5
XIV. Los Ríos	51.983	14,4	52.398	14,4	63.615	17,3	72.428	19,7
XV. Arica y Parinacota	24.915	13,8	20.771	11,6	25.322	14,4	25.066	14,6
Total	2.100.378	13,0	2.486.233	15,0	2.638.351	15,6	2.885.157	16,7

Fuente: Ministerio de Desarrollo Social, Encuesta Casen 2013

1.2. ENVEJECIMIENTO DE LA POBLACIÓN Índice de envejecimiento* por regiones (2006-2013)

(Población por región, tasa de personas de 60 y más años por cada 100 personas menores de 15 años)

Región	2006	2009	2011	2013
I. Tarapacá	46,9	36,6	53,6	48,9
II. Antofagasta	46,4	50,3	51,5	44,9
III. Atacama	34,1	34,4	67,9	56,1
IV. Coquimbo	63,2	72,8	72,1	70,6
V. Valparaíso	58,6	73,1	96,7	87,8
VI. O Higgins	62,7	77,6	72,8	72,8
VII. Maule	59,3	70,6	76,3	95,7
VIII. Biobío	61,8	67,3	75,7	83,7
IX. La Araucanía	57,1	67,9	80,1	83,3
X. Los Lagos	55,2	65,9	72,4	85,3
XI. Aysén	44,3	52,7	54,4	62,3
XII. Magallanes	70,2	60,9	105,6	84,4
Metropolitana	52,8	73,2	70,3	81,7
XIV. Los Ríos	62,1	58,5	80,9	99,4
XV. Arica y Parinacota	56,7	47,3	62,5	60,4
Total	55,8	68,5	73,9	80,0

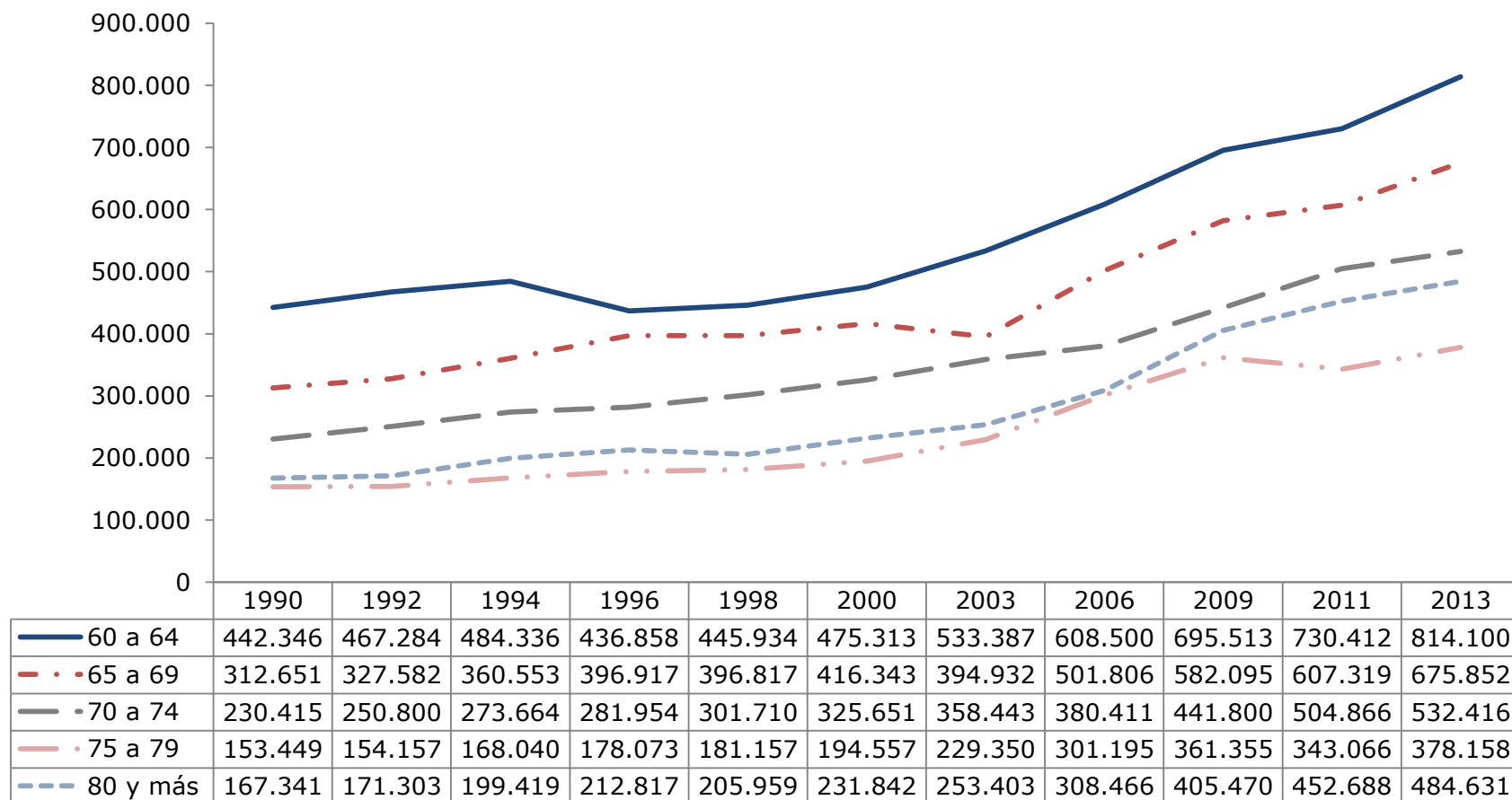
Fuente: Ministerio de Desarrollo Social, Encuesta Casen 2013

*Nota: el índice de envejecimiento se define como el cociente entre la población de 60 años y más y la población menor de 15 años, multiplicado por 100.

1.3. PERFIL DE LA POBLACIÓN ADULTA MAYOR

Población adulta mayor por tramos de edad (1990-2013)

(Población por tramo de edad, número)



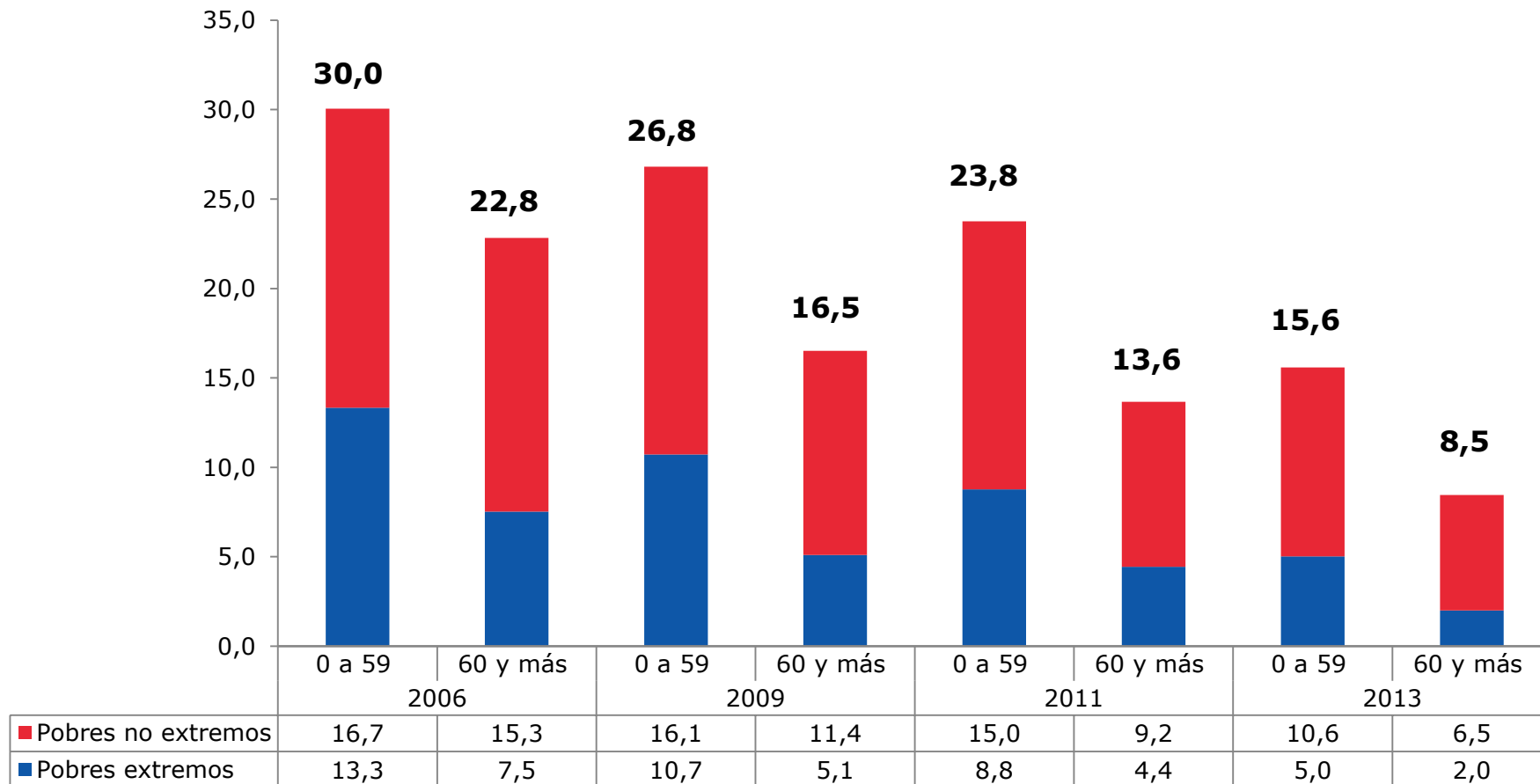
Fuente: Ministerio de Desarrollo Social, Encuesta Casen 1990-2013

2. Pobreza e Ingresos

2.1. POBREZA POR INGRESOS

Porcentaje de la población en situación de pobreza por ingresos, según tramo de edad y condición de pobreza extrema y no extrema (2006-2013)

(Población por tramo de edad, porcentaje)

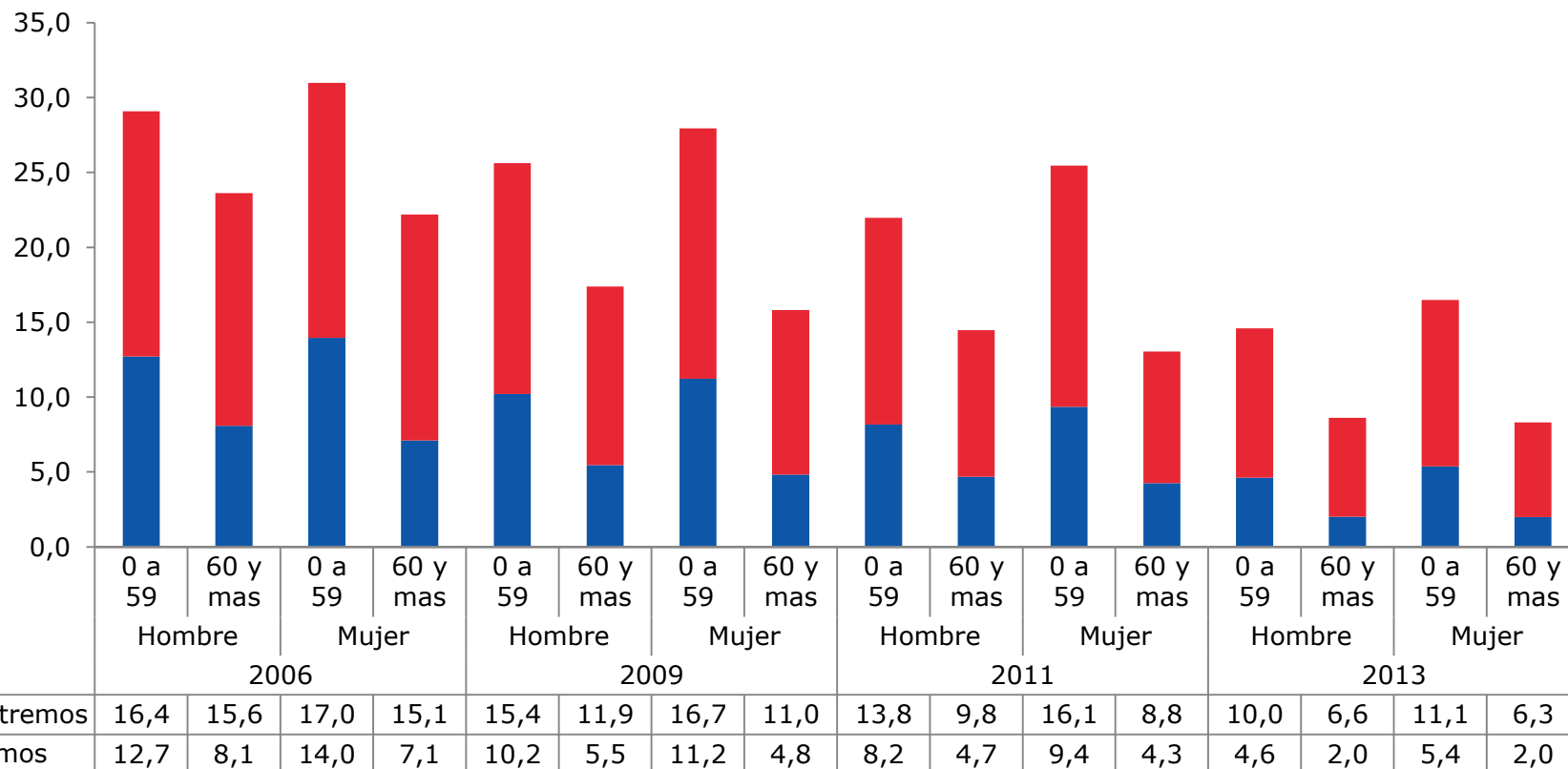


Fuente: Ministerio de Desarrollo Social, Encuesta Casen 2013

2.1. POBREZA POR INGRESOS

Porcentaje de la población en situación de pobreza por ingresos, según condición de pobreza extrema y no extrema, por tramo de edad y sexo (2006-2013)

(Población respectiva, porcentaje)

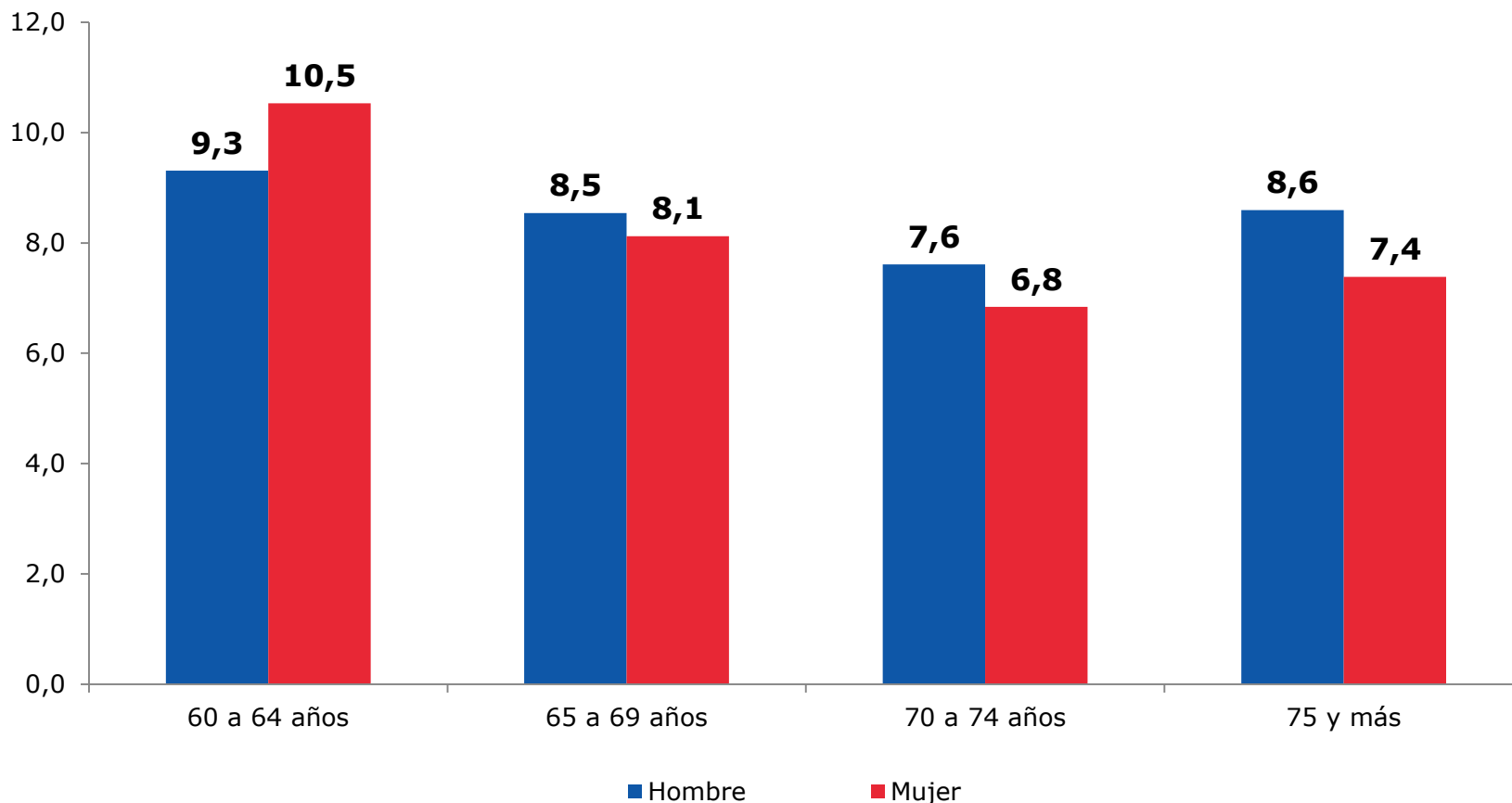


Fuente: Ministerio de Desarrollo Social, Encuesta Casen 2013

2.1. POBREZA POR INGRESOS

Porcentaje de la población adulta mayor en situación de pobreza por ingresos según tramo de edad y sexo (2013)

(Población de 60 y más años por tramo de edad y sexo, porcentaje)

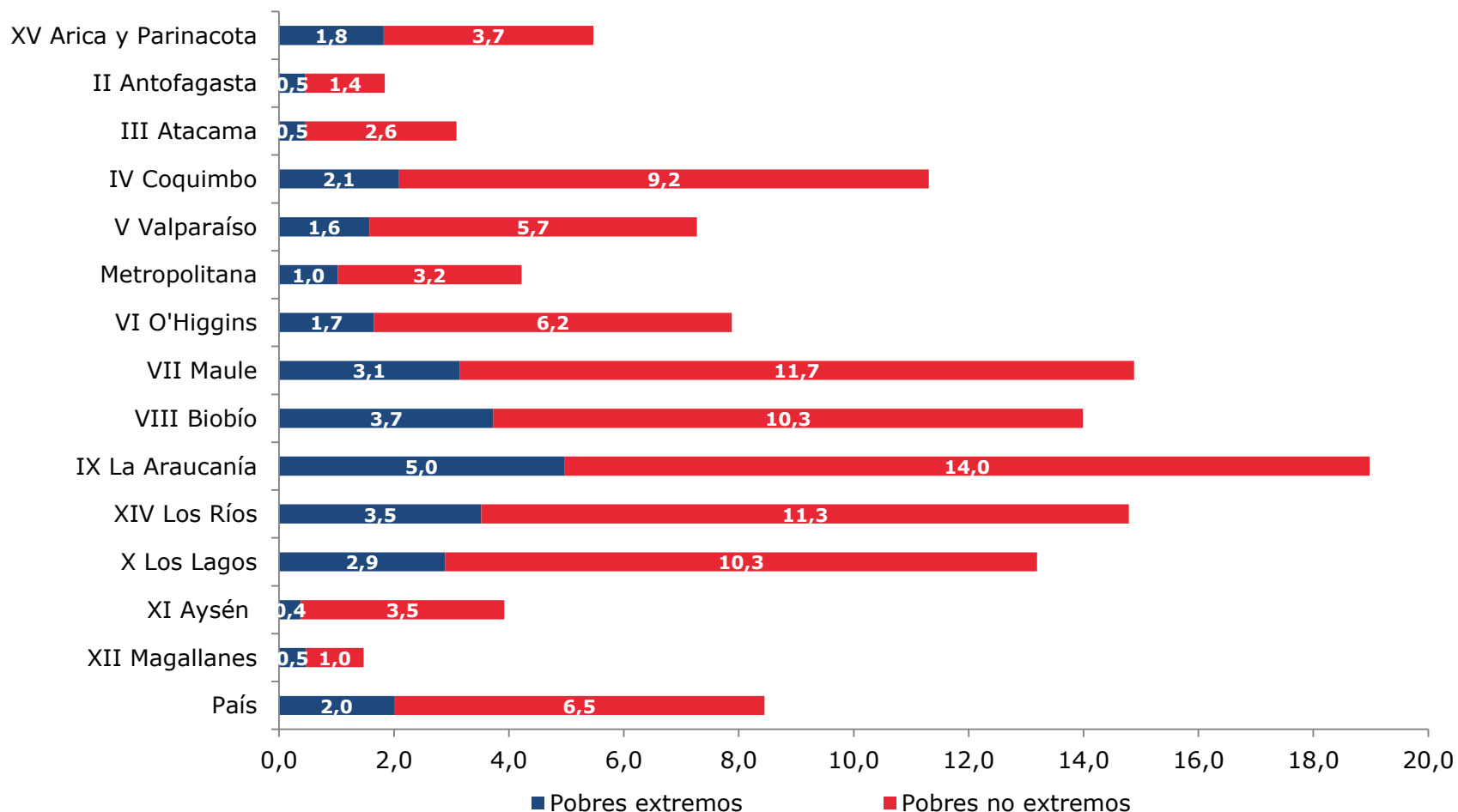


Fuente: Ministerio de Desarrollo Social, Encuesta Casen 2013

2.1. POBREZA POR INGRESOS

Porcentaje de la población adulta mayor en situación de pobreza por ingresos, según condición (pobreza extrema y no extrema), por región (2013)

(Población de 60 y más años por región, porcentaje)

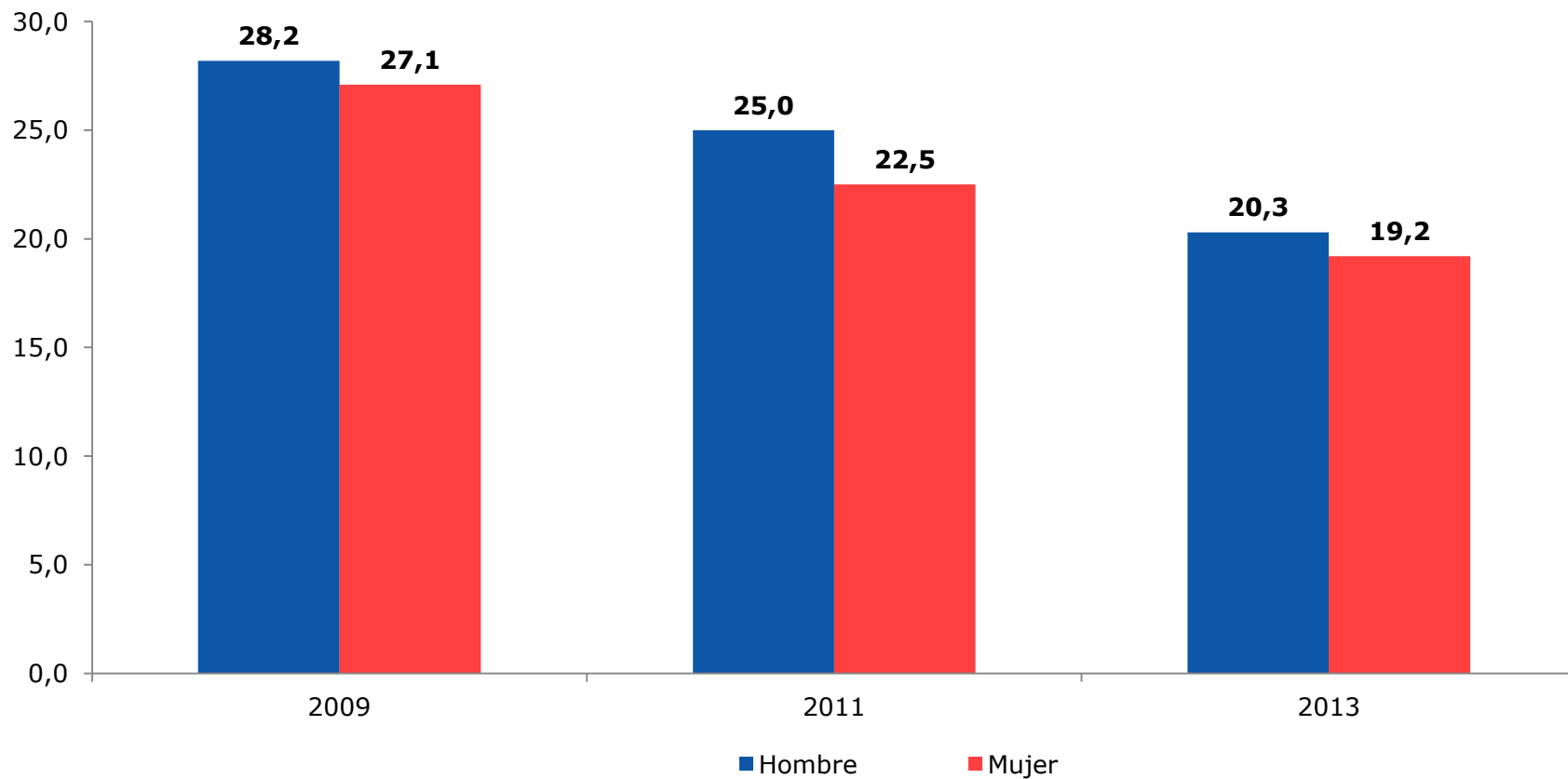


Fuente: Ministerio de Desarrollo Social, Encuesta Casen 2013

2.2. POBREZA MULTIDIMENSIONAL

Porcentaje de población adulta mayor en situación de pobreza multidimensional por sexo (2009-2013)

(Población de 60 años y más por sexo, porcentaje)

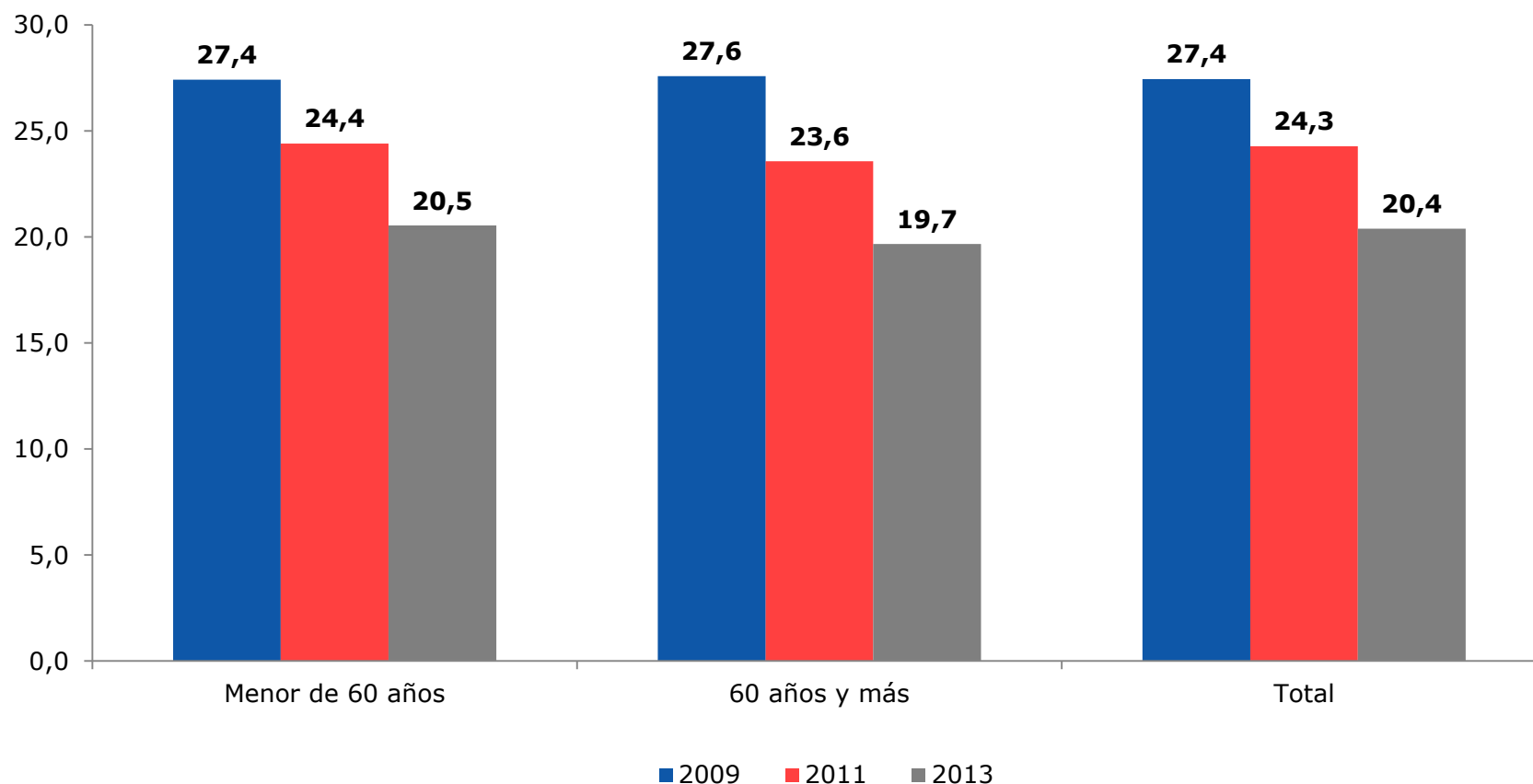


Fuente: Ministerio de Desarrollo Social, Encuesta Casen 2013

2.2. POBREZA MULTIDIMENSIONAL

Porcentaje de la población en situación de pobreza multidimensional por tramo de edad (2009-2013)

(Población por tramo de edad, porcentaje)

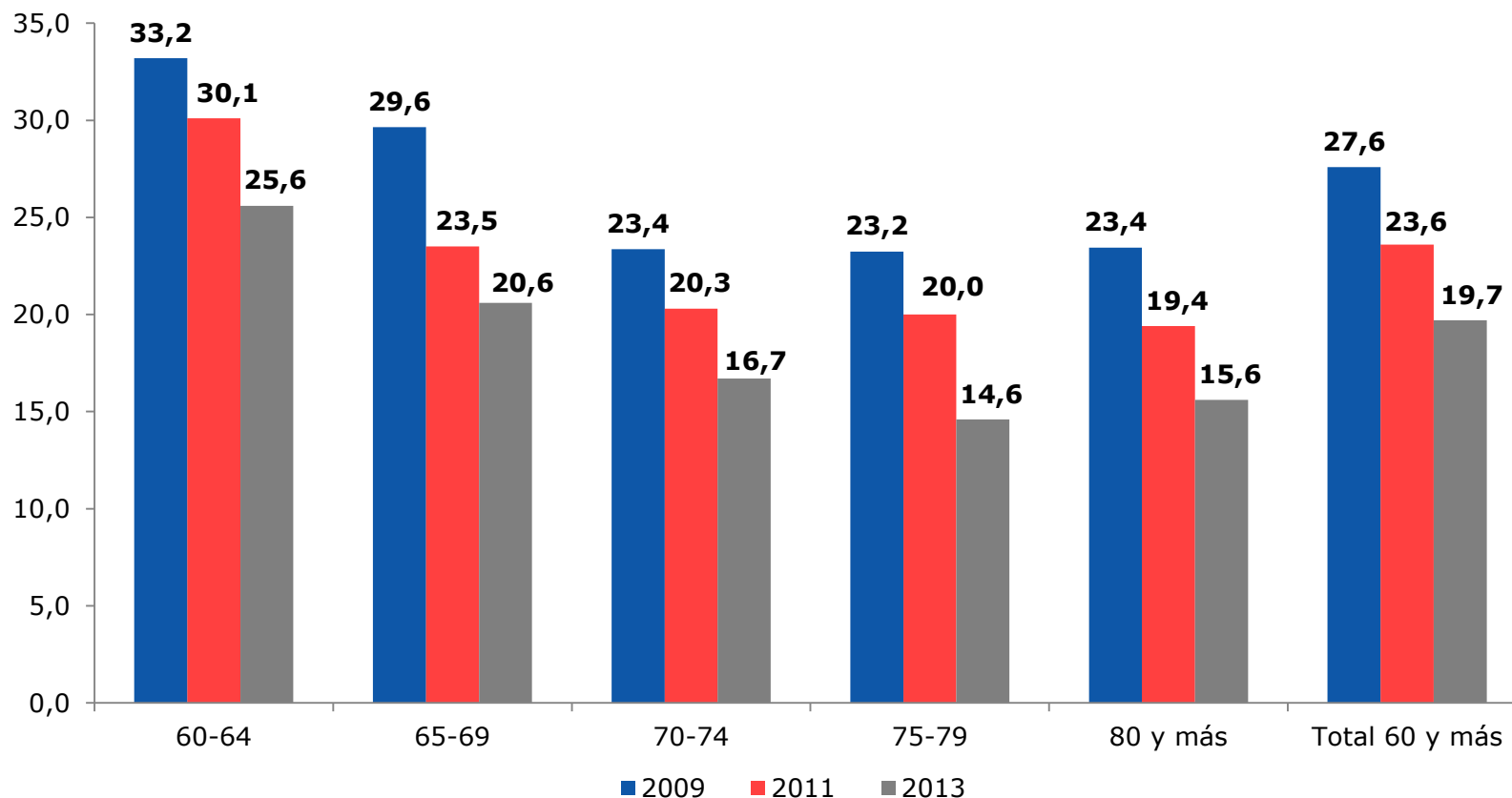


Fuente: Ministerio de Desarrollo Social, Encuesta Casen 2013

2.2. POBREZA MULTIDIMENSIONAL

Porcentaje de población adulta mayor en situación de pobreza multidimensional por tramo de edad (2009-2013)

(Población de 60 años y más por tramo de edad, porcentaje)

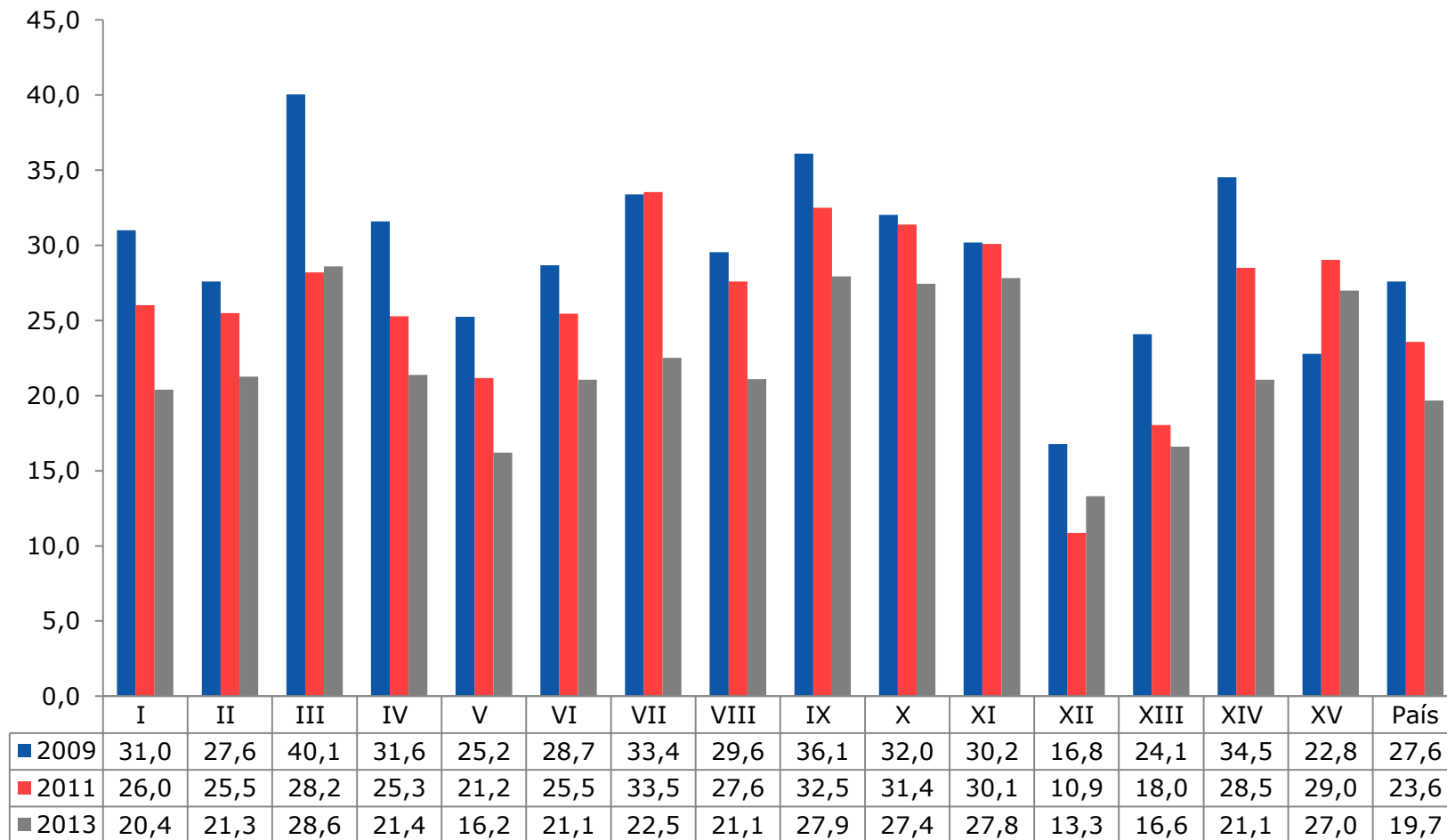


Fuente: Ministerio de Desarrollo Social, Encuesta Casen 2013

2.2. POBREZA MULTIDIMENSIONAL

Porcentaje de población adulta mayor en situación de pobreza multidimensional por región (2009-2013)

(Población de 60 años y más por región, porcentaje)

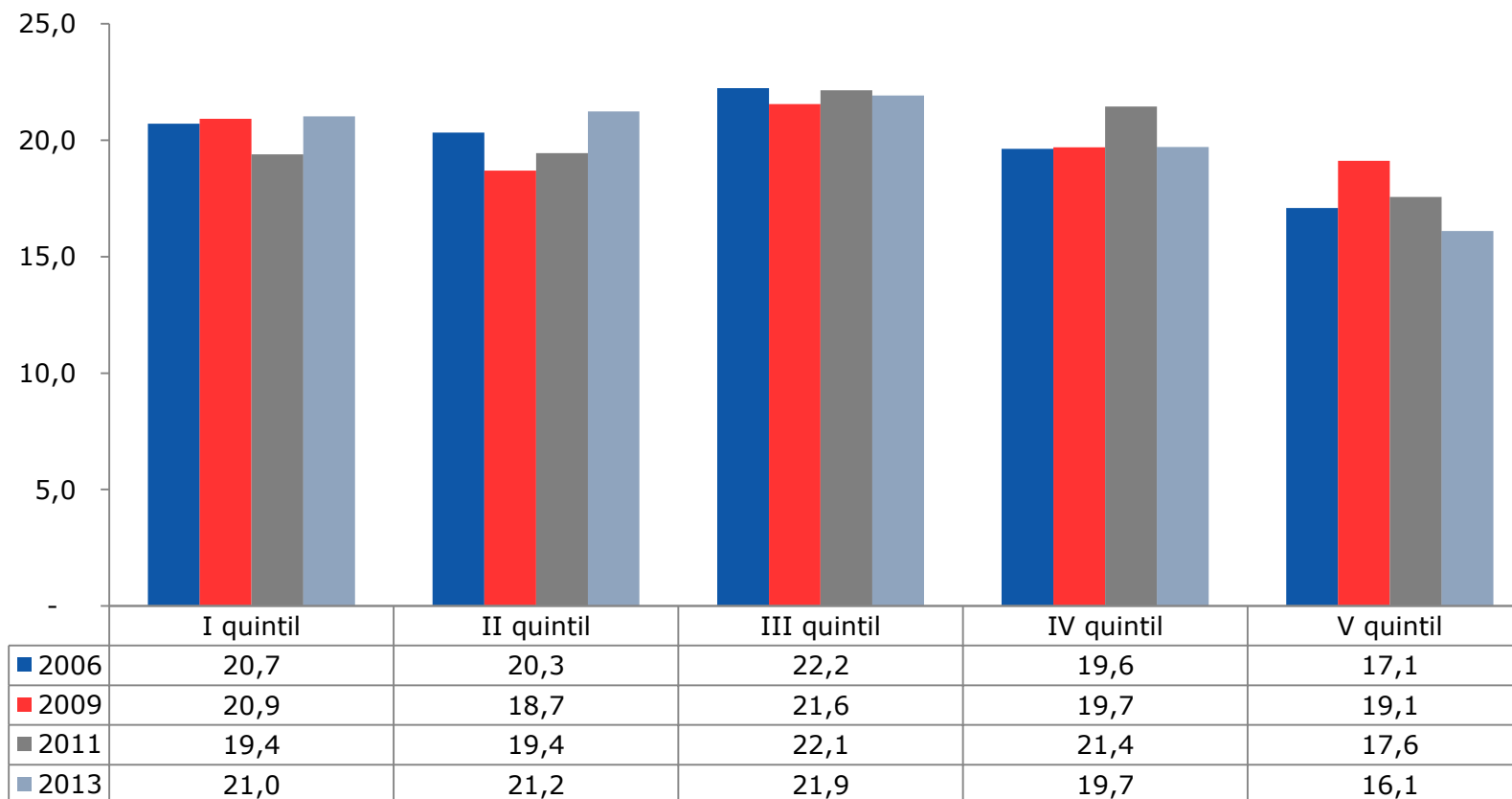


Fuente: Ministerio de Desarrollo Social, Encuesta Casen 2013

2.3. INGRESOS

Distribución de la población adulta mayor según quintil de ingreso autónomo per cápita del hogar (2006-2013)

(Población de 60 años y más, porcentaje)

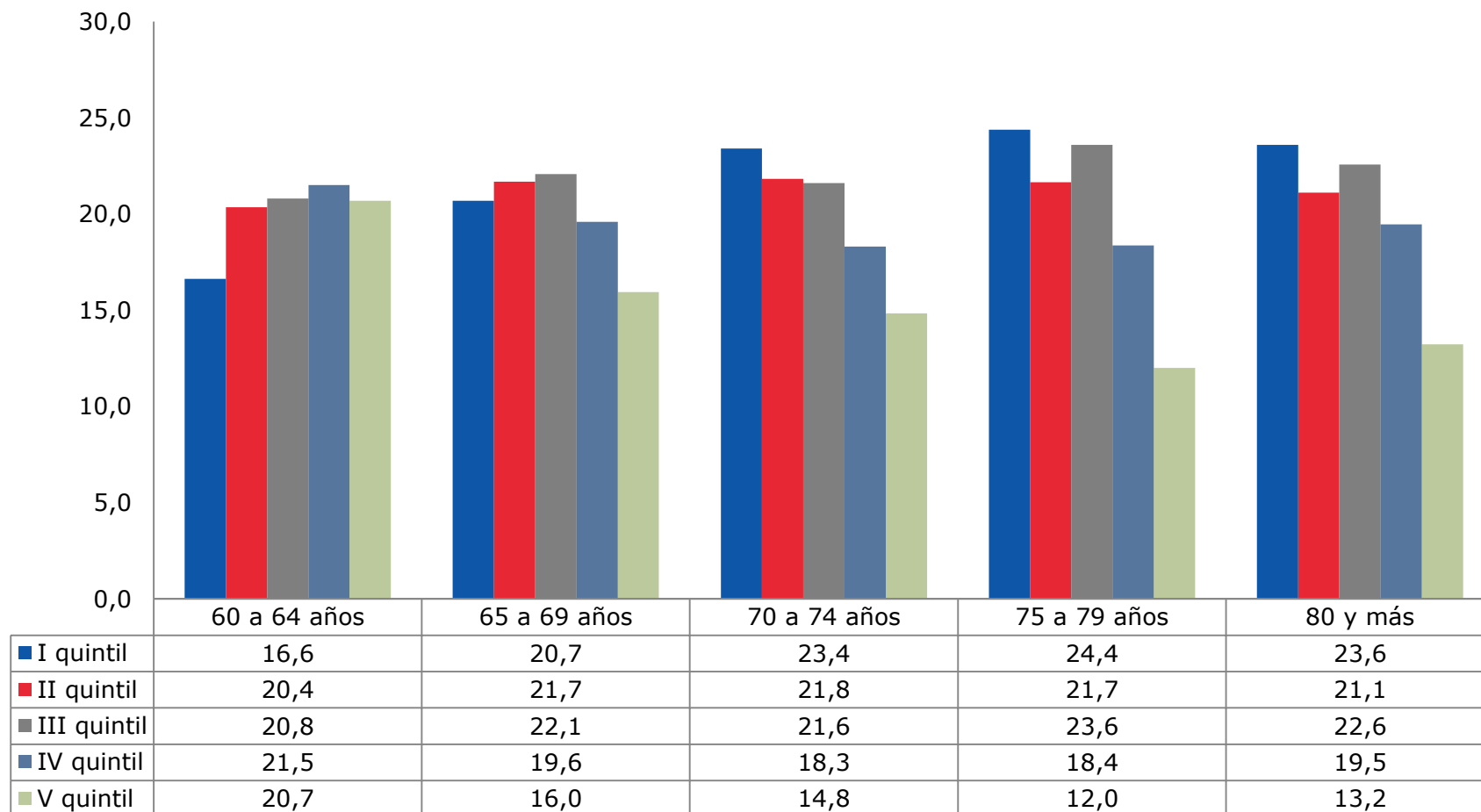


Fuente: Ministerio de Desarrollo Social, Encuesta Casen 2006-2013

2.3. INGRESOS

Distribución de la población adulta mayor según quintil de ingreso autónomo per cápita del hogar por tramo de edad (2013)

(Población de 60 años y más por tramo de edad, porcentaje)



Fuente: Ministerio de Desarrollo Social, Encuesta Casen 2013

2.3. INGRESOS

Composición del ingreso de la población adulta mayor, por sexo y quintil de ingreso autónomo per cápita (2013)

(Población de 60 y más años por sexo y quintil, porcentaje)

Sexo	Ingresos	Quintil de ingreso autónomo nacional per cápita					Total
		I	II	III	IV	V	
Hombre	Ingreso del Trabajo	23,7	39,4	47,7	52,9	64,6	54,3
	Otro Ingreso Autónomo	39,2	49,9	47,0	44,6	34,9	40,4
	Ingreso autónomo	62,9	89,3	94,7	97,5	99,5	94,7
	Subsidios monetarios	37,1	10,7	5,3	2,5	0,5	5,3
	Ingreso total	100,0	100,0	100,0	100,0	100,0	100,0
Mujer	Ingreso del Trabajo	8,9	11,9	16,7	25,5	41,3	27,4
	Otro Ingreso Autónomo	28,5	60,6	68,3	67,6	57,0	58,7
	Ingreso autónomo	37,4	72,5	85,0	93,1	98,3	86,1
	Subsidios monetarios	62,6	27,5	15,0	6,9	1,7	13,9
	Ingreso total	100,0	100,0	100,0	100,0	100,0	100,0
Total	Ingreso del Trabajo	16,7	26,8	33,9	41,6	55,8	43,2
	Otro Ingreso Autónomo	34,1	54,8	56,5	54,0	43,2	47,9
	Ingreso autónomo	50,9	81,6	90,4	95,7	99,1	91,1
	Subsidios monetarios	49,1	18,4	9,6	4,3	0,9	8,9
	Ingreso total	100,0	100,0	100,0	100,0	100,0	100,0

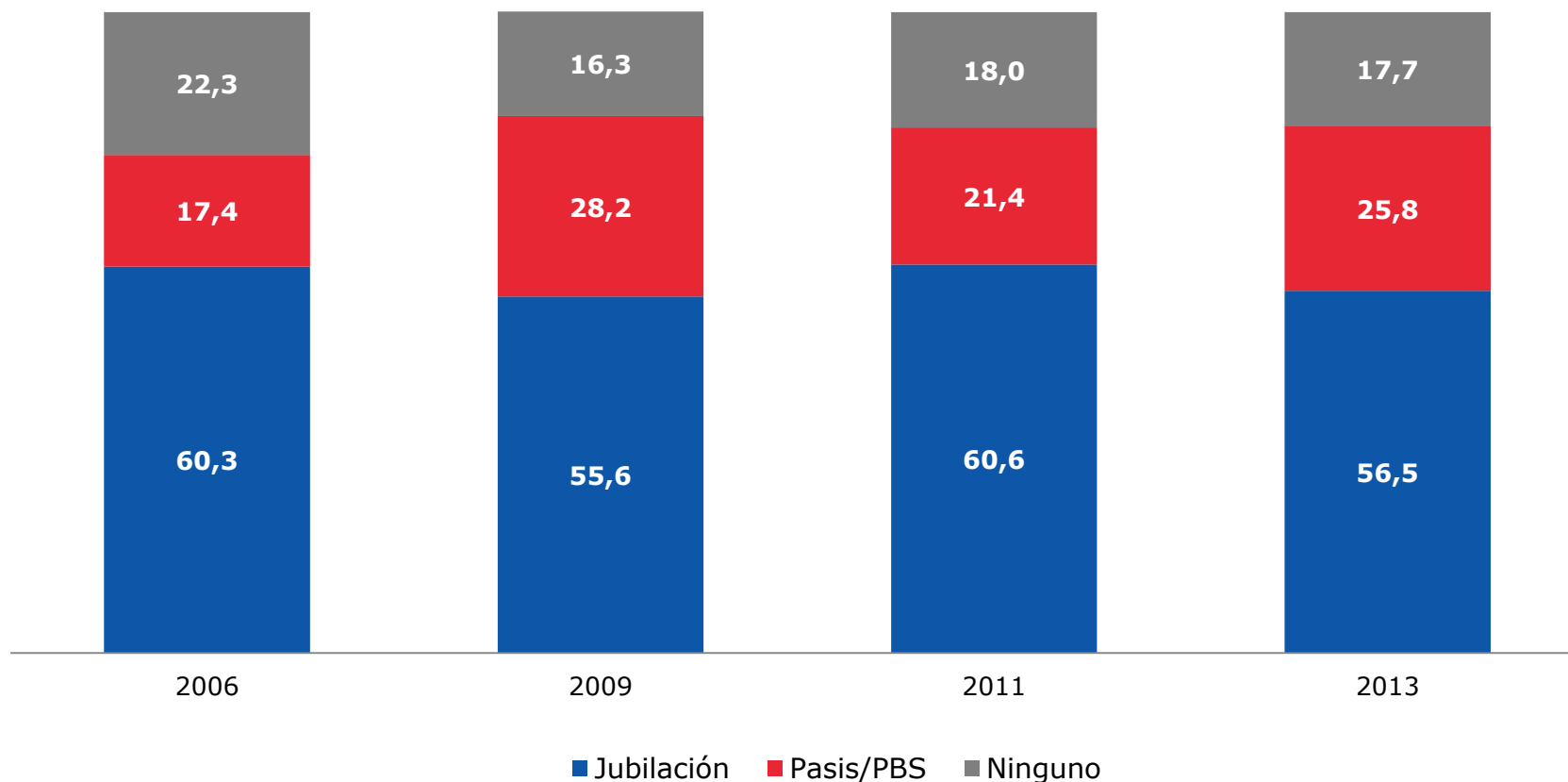
Fuente: Ministerio de Desarrollo Social, Encuesta Casen 2013

Nota: "Otro Ingreso Autónomo" incluye jubilación o pensión de vejez, montepío o pensión de viudez, otro tipo de pensión. 24
 "Subsidios monetarios" incluye Pensión Básica Solidaria (PBS) y Aporte Previsional Solidario (APS).

2.4. PENSIONES Y JUBILACIONES

Distribución de la población adulta mayor de 65 años y más según tipo de jubilación o pensión que recibe* (2006-2013)

(Población de 65 años y más años, porcentaje)



Fuente: Ministerio de Desarrollo Social, Encuesta Casen 2006-2013

* Se han clasificado las pensiones según tipo, de la siguiente forma:

Jubilación: Se incluye a quienes reciben sólo Jubilación (retiro programado, renta vitalicia, pensión de invalidez, montepío y pensión de orfandad), ó Jubilación más Ahorro Previsional Solidario (APS).

PASIS/PBS: Se incluye a quienes reciben: Sólo Pensiones Asistenciales (PASIS) o Pensión Básica Solidaria (PBS) (vejez o invalidez), Sólo APS (vejez o invalidez); Jubilación más PASIS/PBS; PASIS/PBS más APS; Jubilación más PASIS/PBS más APS. El APS sólo se entrega a partir del 2009.

2.4. PENSIONES Y JUBILACIONES

Ingreso promedio mensual de las pensiones y jubilaciones contributivas recibidas por la población adulta mayor por quintil de ingreso autónomo per cápita del hogar y tipo de pensión o jubilación (2013)

(Población de 65 y más años que percibe pensión contributiva, pesos noviembre 2013)

Quintil autónomo nacional	Ingresos Contributivos			TOTAL
	Jubilación o pensión de vejez	Montepío o pensión de viudez	Otro tipo de pensión	
I	118.530	103.379	56.676	116.109
II	134.047	120.560	104.488	132.390
III	156.368	136.459	133.764	156.092
IV	202.440	170.310	173.776	205.269
V	364.819	276.476	320.106	377.443
Total	201.671	163.011	177.117	201.221

Fuente: Ministerio de Desarrollo Social, Encuesta Casen 2013

2.4. PENSIONES Y JUBILACIONES

Ingreso promedio mensual de las pensiones y jubilaciones contributivas recibidas por la población adulta mayor por sexo y quintil de ingreso autónomo per cápita del hogar según tipo de pensión o jubilación (2013)

(Población de 65 y más años que percibe pensión contributiva, pesos noviembre 2013)

Sexo	Quintil autónomo nacional	Ingresos Contributivos			TOTAL
		Jubilación o pensión de vejez	Montepío o pensión de viudez	Otro tipo de pensión	
Hombre	I	122.807	103.201	64.015	122.642
	II	145.618	127.707	108.021	145.881
	III	171.871	135.868	165.051	173.271
	IV	241.777	138.350	200.727	245.021
	V	454.492	305.347	418.476	457.126
	Total	227.421	190.396	218.337	229.574
Mujer	I	106.973	103.383	49.410	106.945
	II	118.947	120.494	103.440	121.513
	III	139.430	136.462	112.090	143.587
	IV	161.463	170.724	155.216	176.377
	V	278.211	275.682	265.764	316.599
	Total	170.954	162.631	153.357	178.367

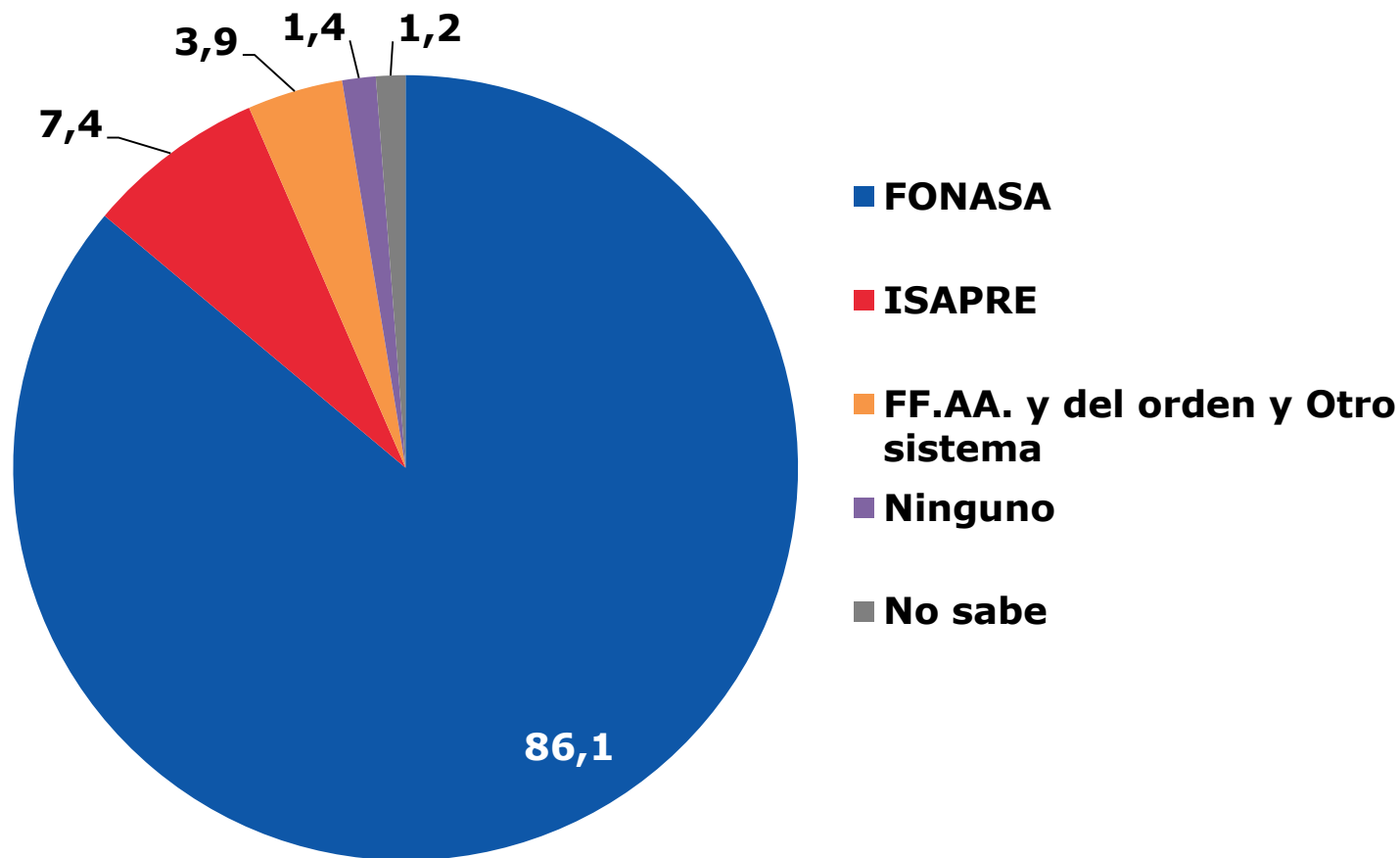
Fuente: Ministerio de Desarrollo Social, Encuesta Casen 2013

3. Salud y cuidados

3.1. AFILIACIÓN A SISTEMA PREVISIONAL EN SALUD

Porcentaje de la población adulta mayor que está afiliada a sistema previsional de salud según tipo (2013)

(Población de 60 y más años, porcentaje)

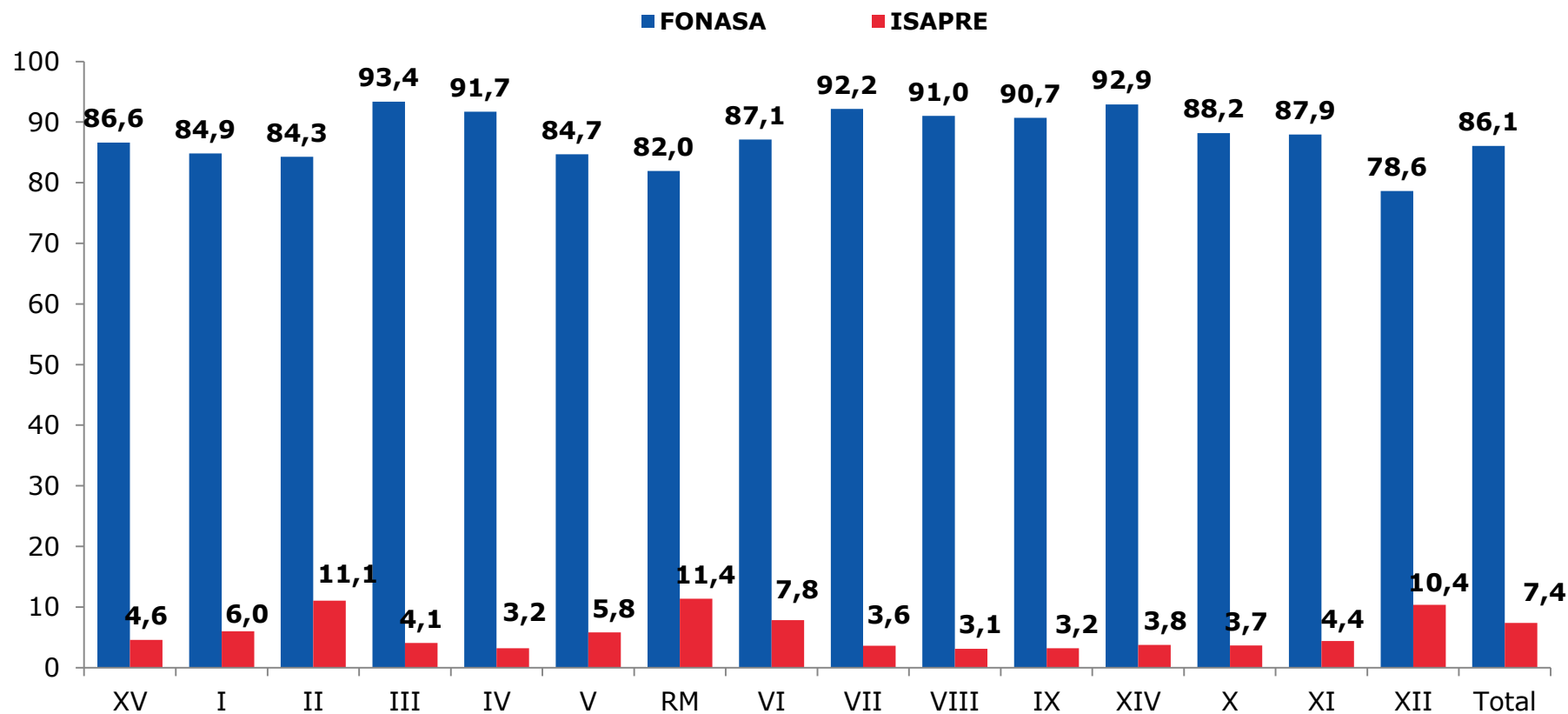


Fuente: Ministerio de Desarrollo Social, Encuesta Casen 2013

3.1. AFILIACIÓN A SISTEMA PREVISIONAL EN SALUD

Porcentaje de la población adulta mayor por región que está afiliada a Fonasa o Isapres por región (2013)

(Población de 60 y más años por región, porcentaje)

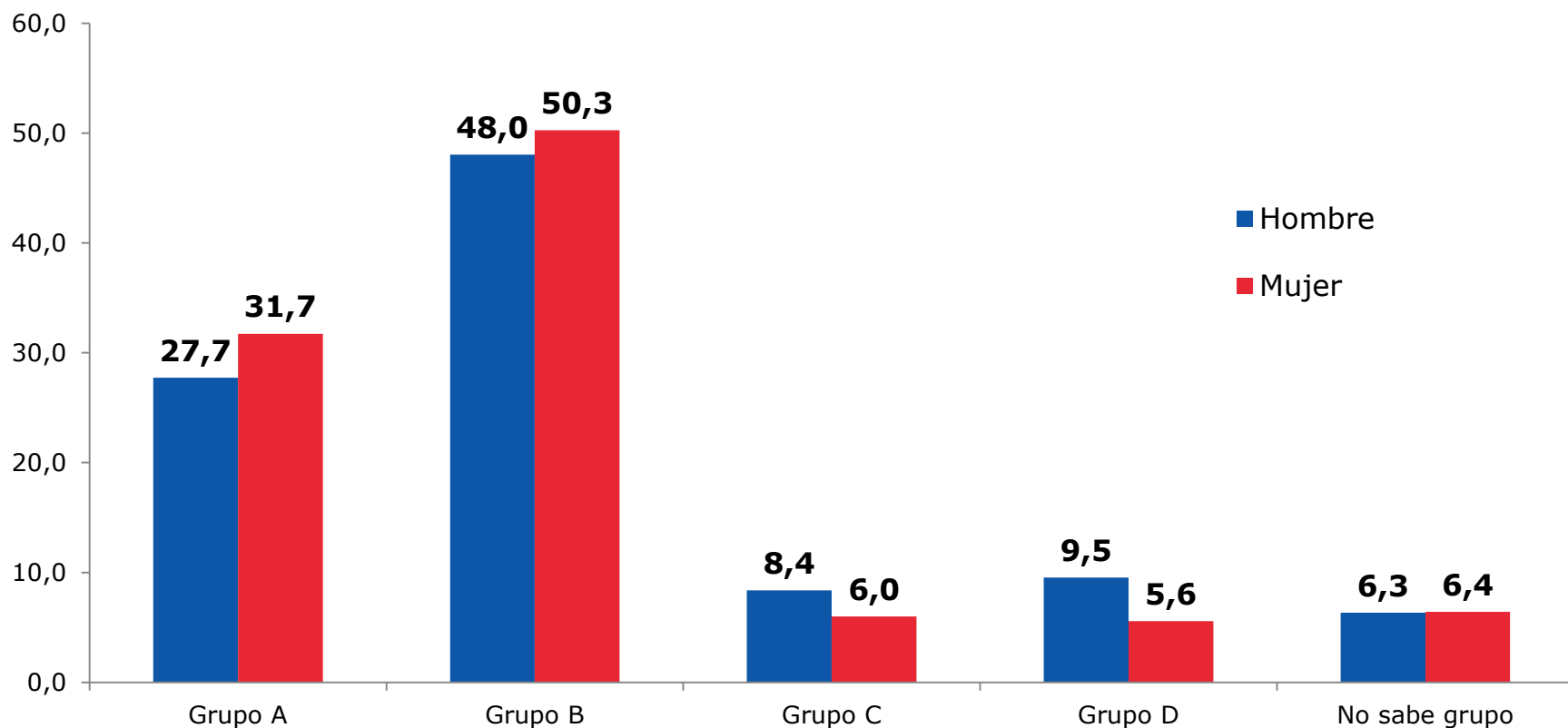


Fuente: Ministerio de Desarrollo Social, Encuesta Casen 2013

3.1. AFILIACIÓN A SISTEMA PREVISIONAL EN SALUD

Distribución de la población adulta mayor que está afiliada a Fonasa según grupo por sexo (2013)

(Población de 60 y más años afiliada a FONASA por sexo, porcentaje)

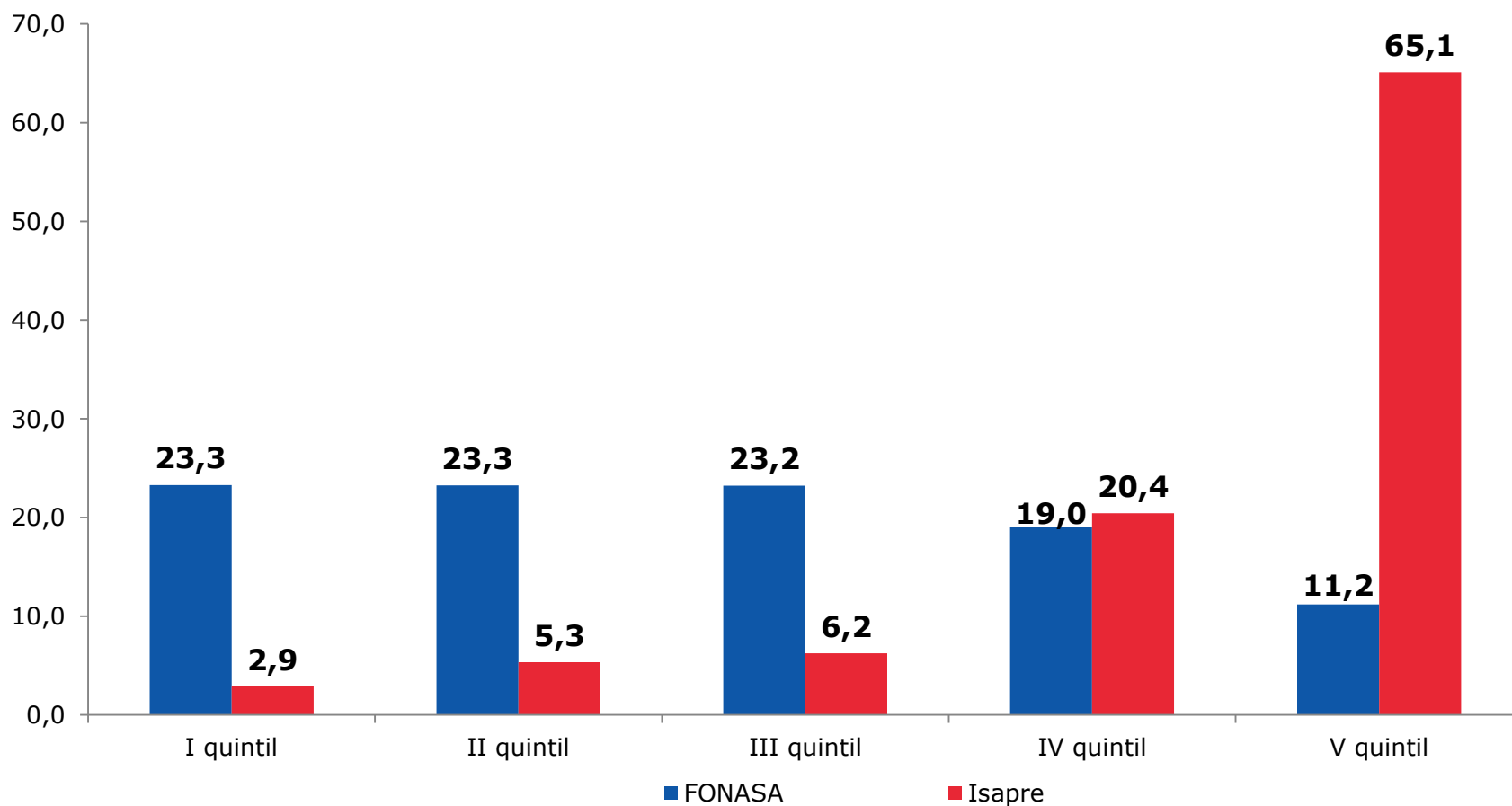


Fuente: Ministerio de Desarrollo Social, Encuesta Casen 2013

3.1. AFILIACIÓN A SISTEMA PREVISIONAL EN SALUD

Porcentaje de la población adulta mayor que está afiliada a Fonasa o Isapres por quintil de ingreso autónomo per cápita del hogar (2013)

(Población de 60 y más años afiliada a FONASA o Isapre, porcentaje)

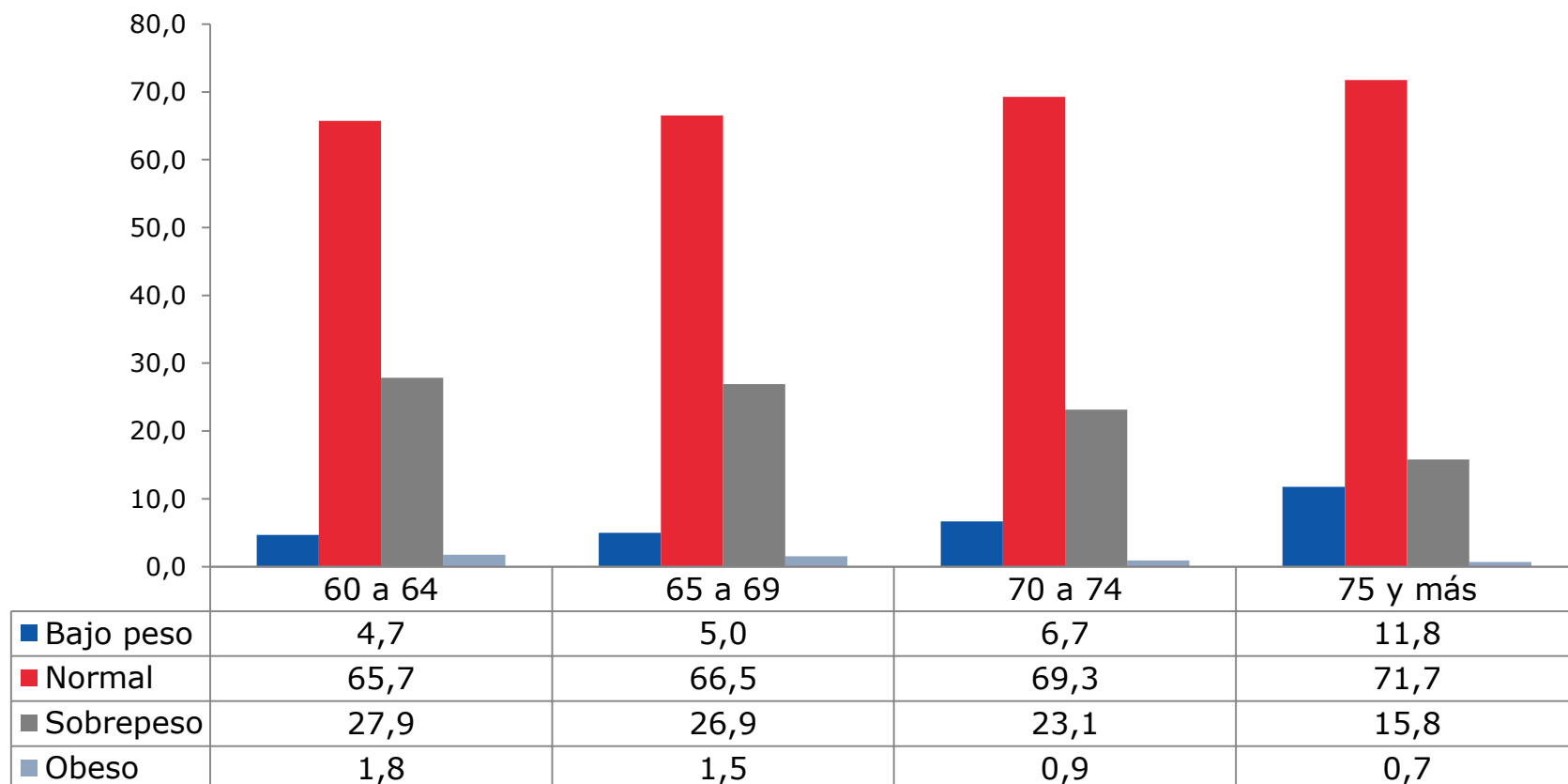


Fuente: Ministerio de Desarrollo Social, Encuesta Casen 2013

3.2. ESTADO NUTRICIONAL

Distribución de la población adulta mayor según estado nutricional reportado por tramo de edad (2013)

(Personas de 60 años ó más, por tramo de edad , porcentaje*)



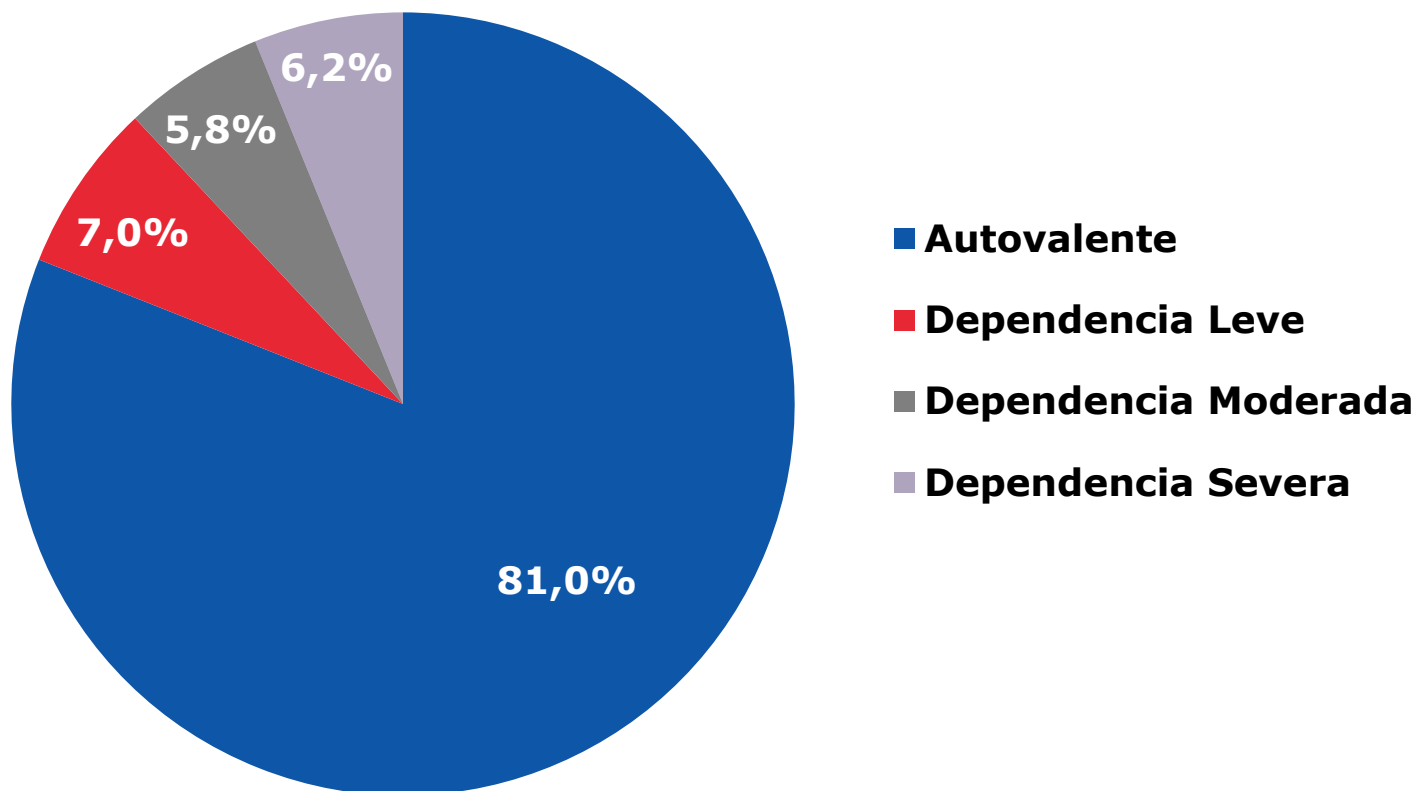
Fuente: Ministerio de Desarrollo Social, Encuesta Casen 2013

*Se excluyen 172.319 casos (6,0%) de no sabe/no responde en la pregunta sobre estado nutricional del adulto mayor.

3.2. DEPENDENCIA Y CUIDADOS

Distribución de la población adulta mayor por índice de dependencia funcional* (2013)

(Personas de 60 y más años, porcentaje)



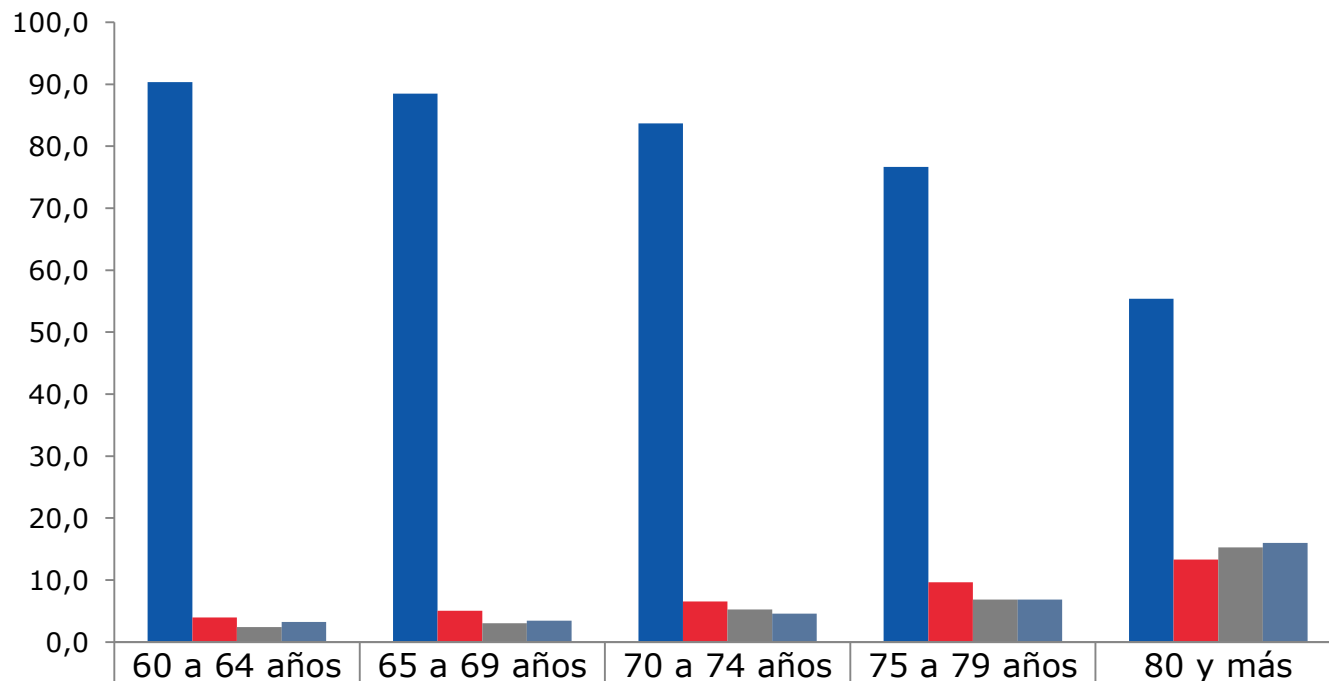
Fuente: Ministerio de Desarrollo Social, Encuesta Casen 2013

*Nota: Son consideradas Dependientes aquellas personas que declaran tener dificultades en actividades básicas de la vida diaria o en actividades instrumentales de la vida diaria las que son resueltas con ayuda humana, o bien no pueden ser realizadas ni con ayuda técnica ni de terceros. Mayores detalles en Anexo 2.

3.3. DEPENDENCIA Y CUIDADOS

Distribución de la población adulta mayor según categoría de dependencia funcional* por tramo de edad (2013)

(Población respectiva, porcentaje)



	60 a 64 años	65 a 69 años	70 a 74 años	75 a 79 años	80 y más
■ Autovalente	90,4	88,5	83,7	76,6	55,4
■ Dependencia Leve	4,0	5,0	6,5	9,6	13,3
■ Dependencia Moderada	2,4	3,1	5,2	6,9	15,3
■ Dependencia Severa	3,3	3,4	4,6	6,8	16,0

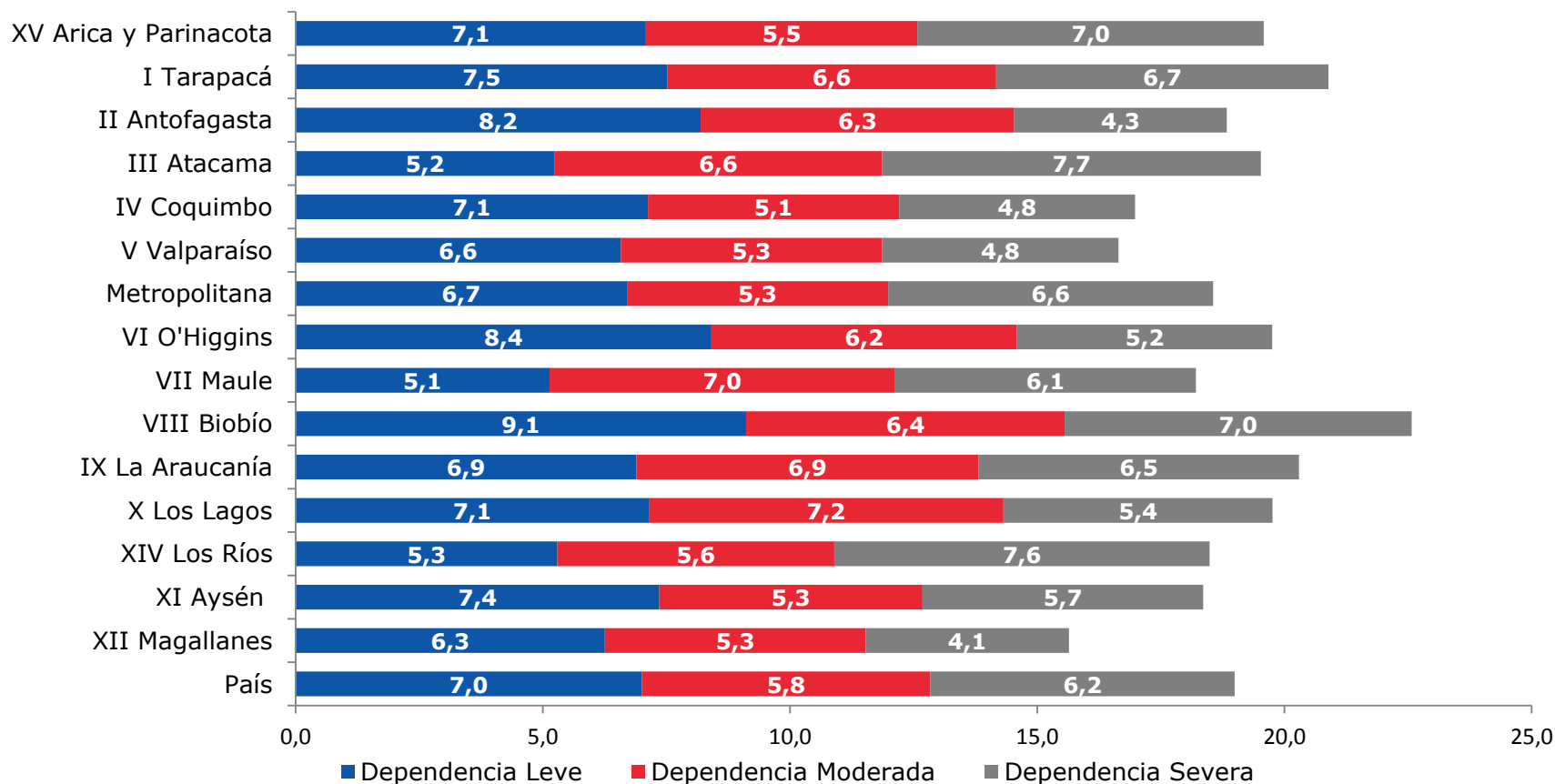
Fuente: Ministerio de Desarrollo Social, Encuesta Casen 2013

*Nota: Son consideradas Dependientes aquellas personas que declaran tener dificultades en actividades básicas de la vida diaria o en actividades instrumentales de la vida diaria las que son resueltas con ayuda humana, o bien no pueden ser realizadas ni con ayuda técnica ni de terceros. Mayores detalles en Anexo 2.

3.3. DEPENDENCIA Y CUIDADOS

Porcentaje de la población adulta mayor en situación de dependencia según categoría del índice de dependencia funcional* por región (2013)

(Población de 60 y más años, por región, porcentaje)



Fuente: Ministerio de Desarrollo Social, Encuesta Casen 2013

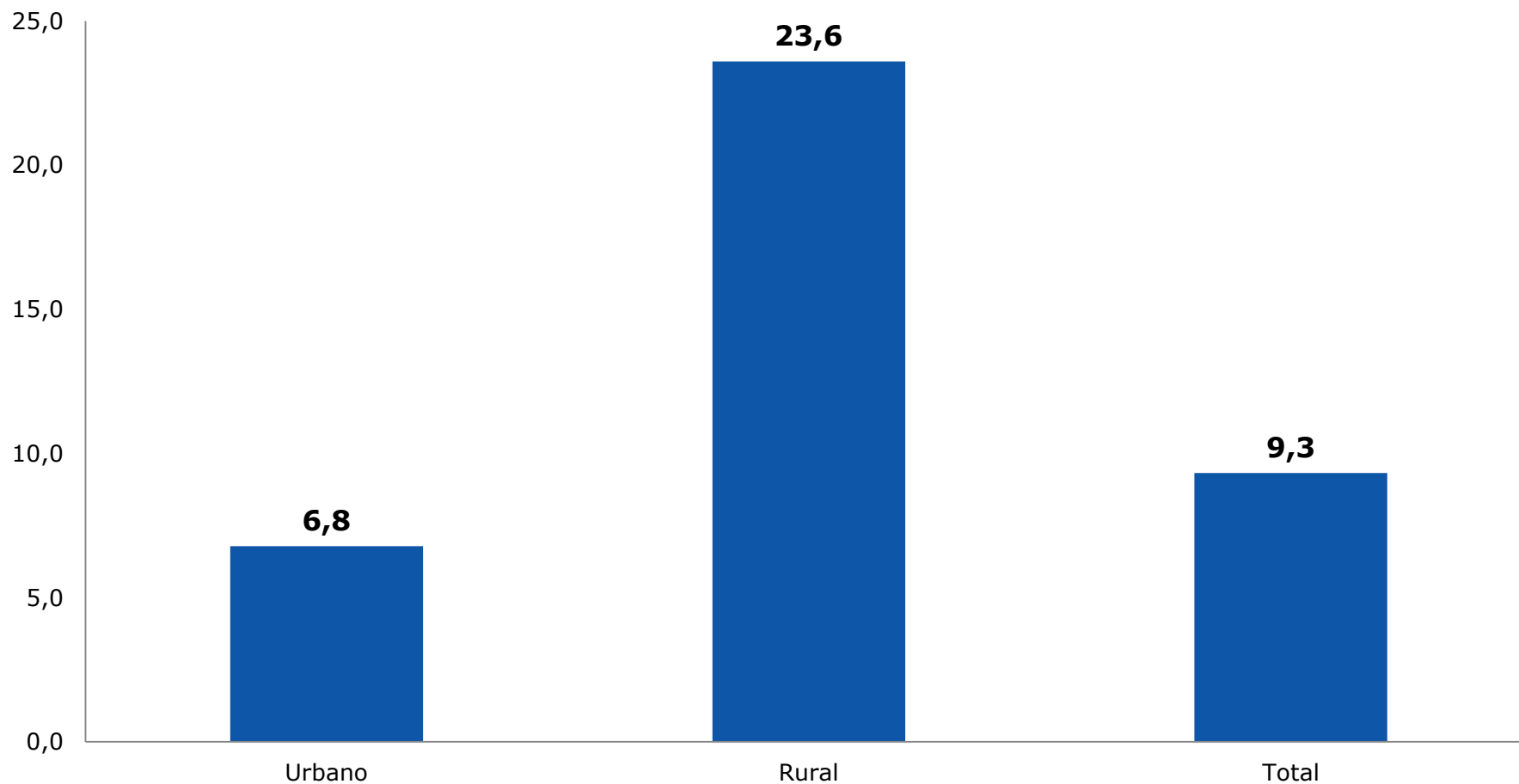
*Nota: Son consideradas Dependientes aquellas personas que declaran tener dificultades en actividades básicas de la vida diaria o en actividades instrumentales de la vida diaria las que son resueltas con ayuda humana, o bien no pueden ser realizadas ni con ayuda técnica ni de terceros. Mayores detalles en Anexo 2.

4. Educación y alfabetización

4.1. ANALFABETISMO

Tasa de analfabetismo de la población adulta mayor por zona (2013)

(Población de 60 y más años por zona, porcentaje)

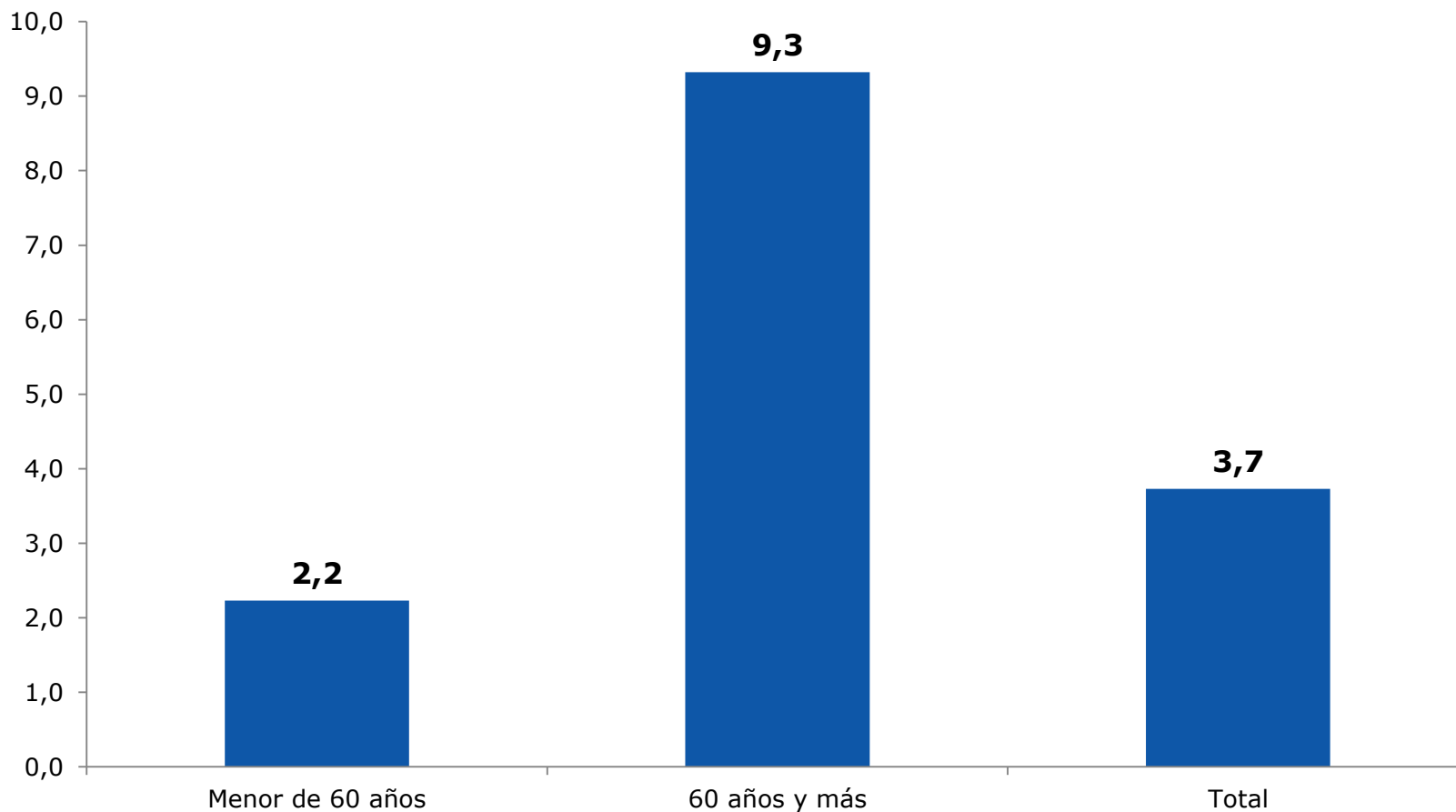


Fuente: Ministerio de Desarrollo Social, Encuesta Casen 2013

4.1. ANALFABETISMO

Tasa de analfabetismo de la población por tramo de edad y total (2013)

(Población por tramo de edad y total, porcentaje)

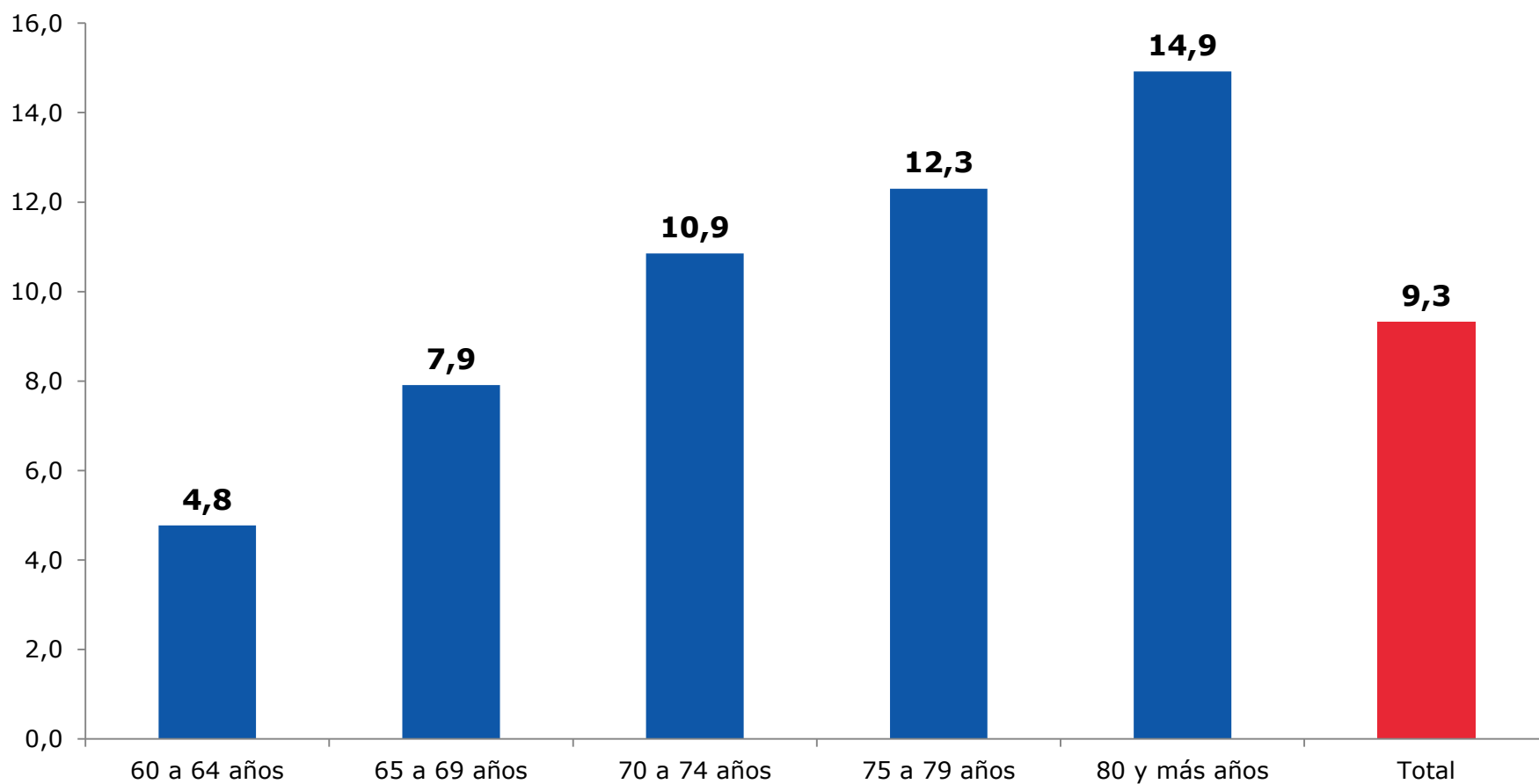


Fuente: Ministerio de Desarrollo Social, Encuesta Casen 2013

4.1. ANALFABETISMO

Tasa de analfabetismo de la población adulta mayor por tramo de edad (2013)

(Población de 60 y más años por tramo de edad, porcentaje)

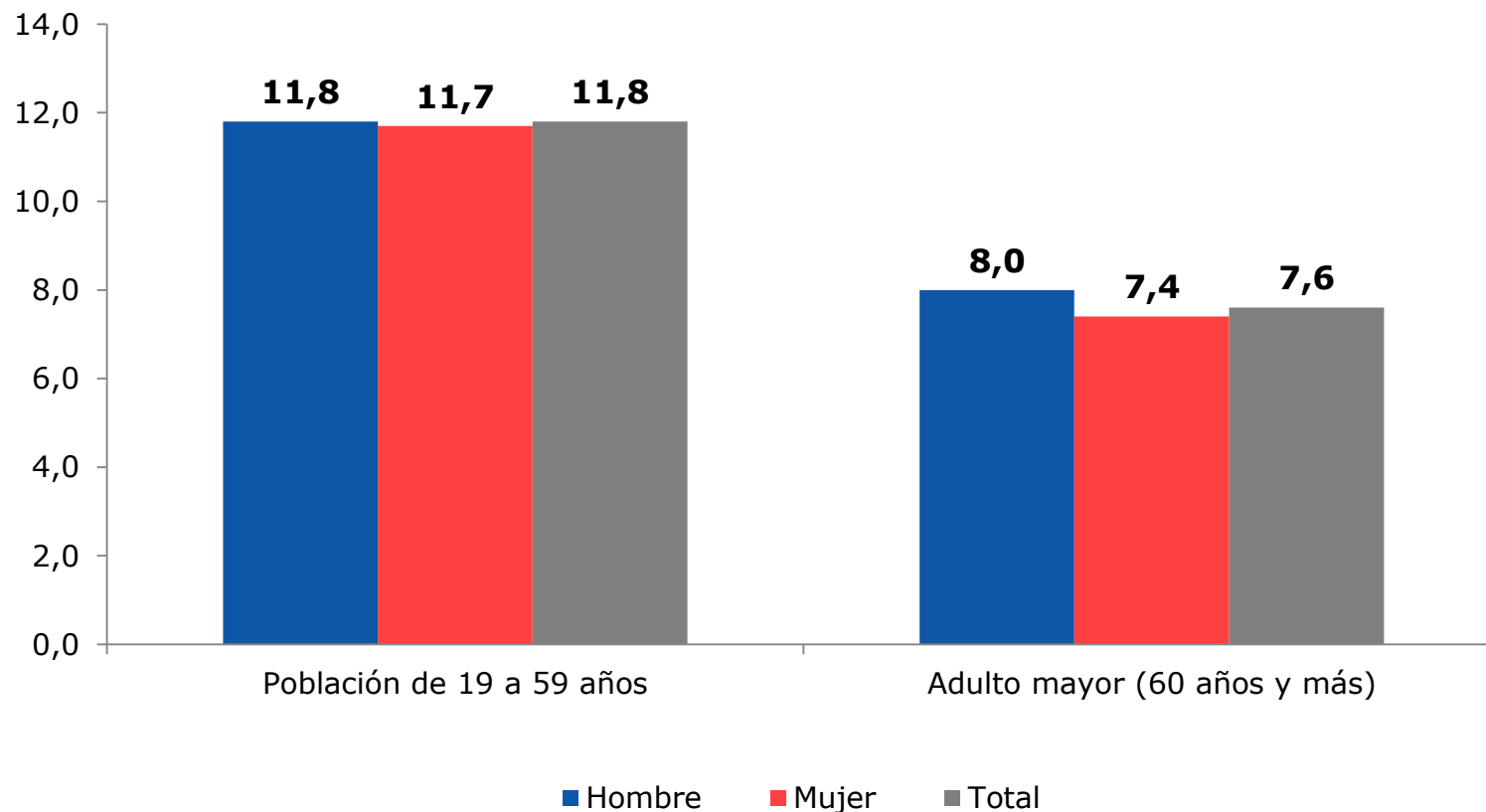


Fuente: Ministerio de Desarrollo Social, Encuesta Casen 2013

4.2. ESCOLARIDAD

Años promedio de escolaridad de la población adulta por tramo de edad y sexo (2013)

(Población de 19 años y más por tramo de edad y sexo, promedio de años de estudio)

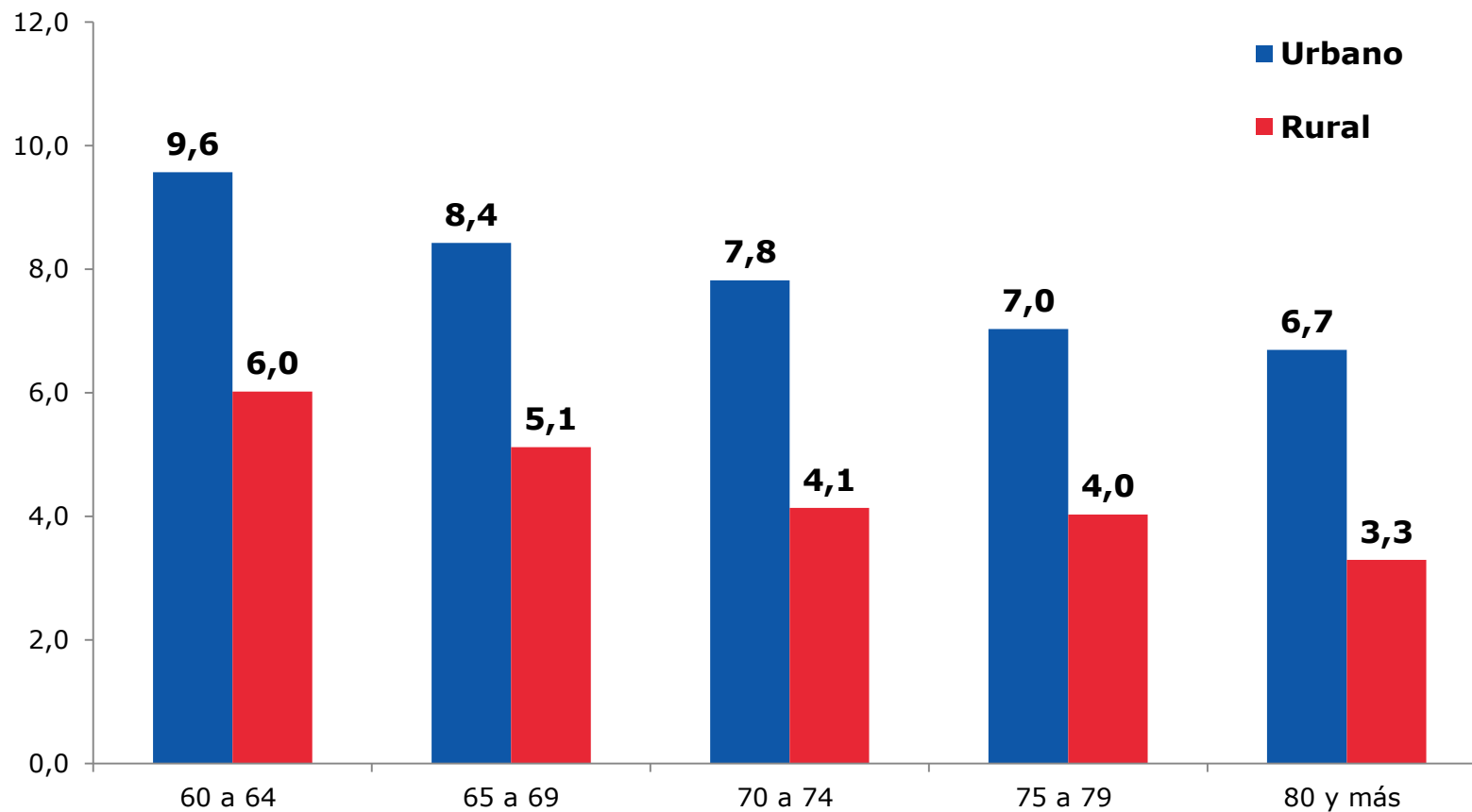


Fuente: Ministerio de Desarrollo Social, Encuesta Casen 2013

4.2. ESCOLARIDAD

Años promedio de escolaridad de la población adulta mayor por tramo de edad y zona (2013)

(Población de 60 años y más por tramo de edad , promedio de años de estudio)

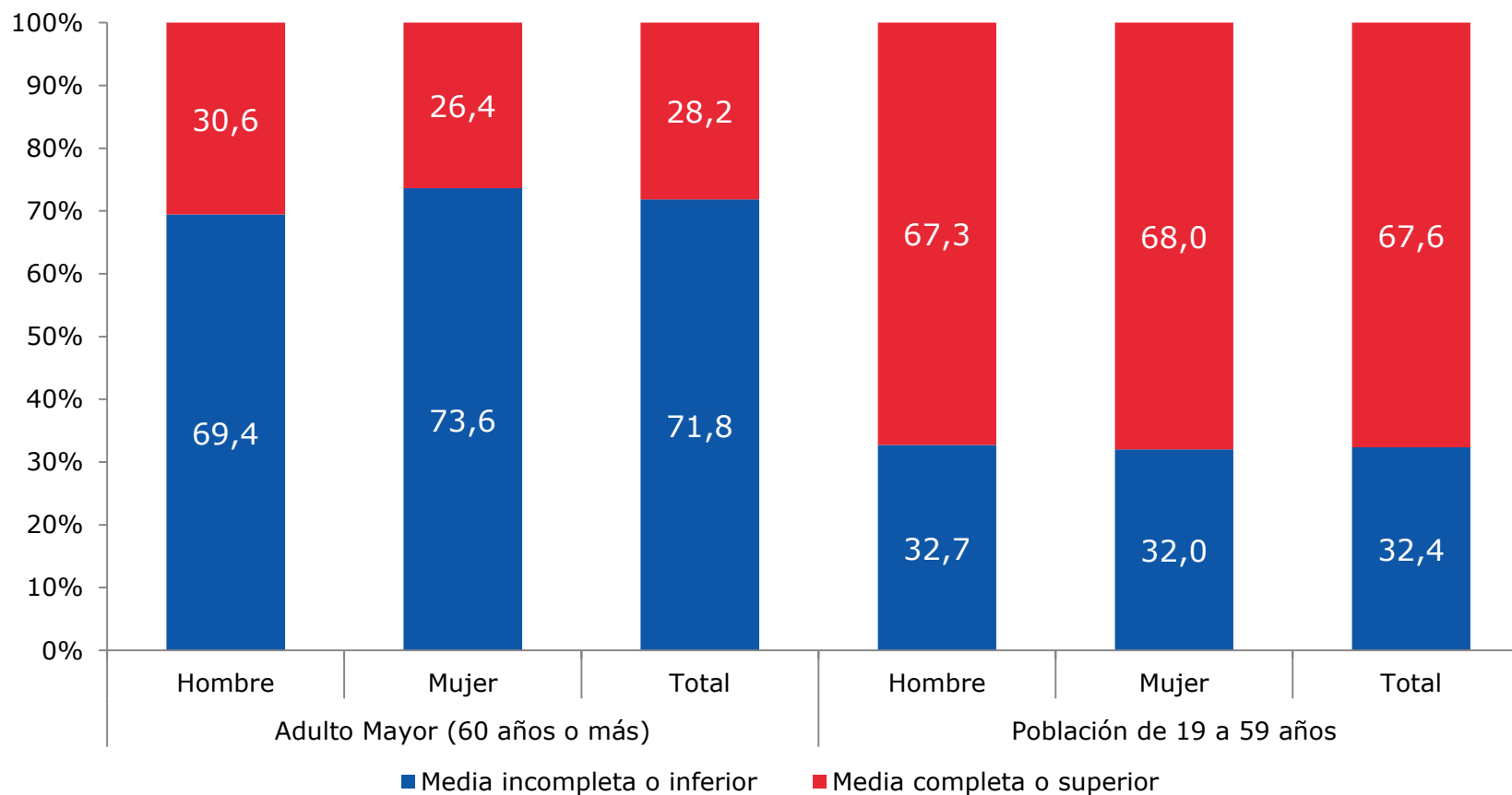


Fuente: Ministerio de Desarrollo Social, Encuesta Casen 2013

4.2. NIVEL EDUCACIONAL

Distribución de la población adulta según nivel educacional alcanzado por tramo de edad y sexo (2013)

(Población de 19 años o más por tramo de edad y sexo, porcentaje)

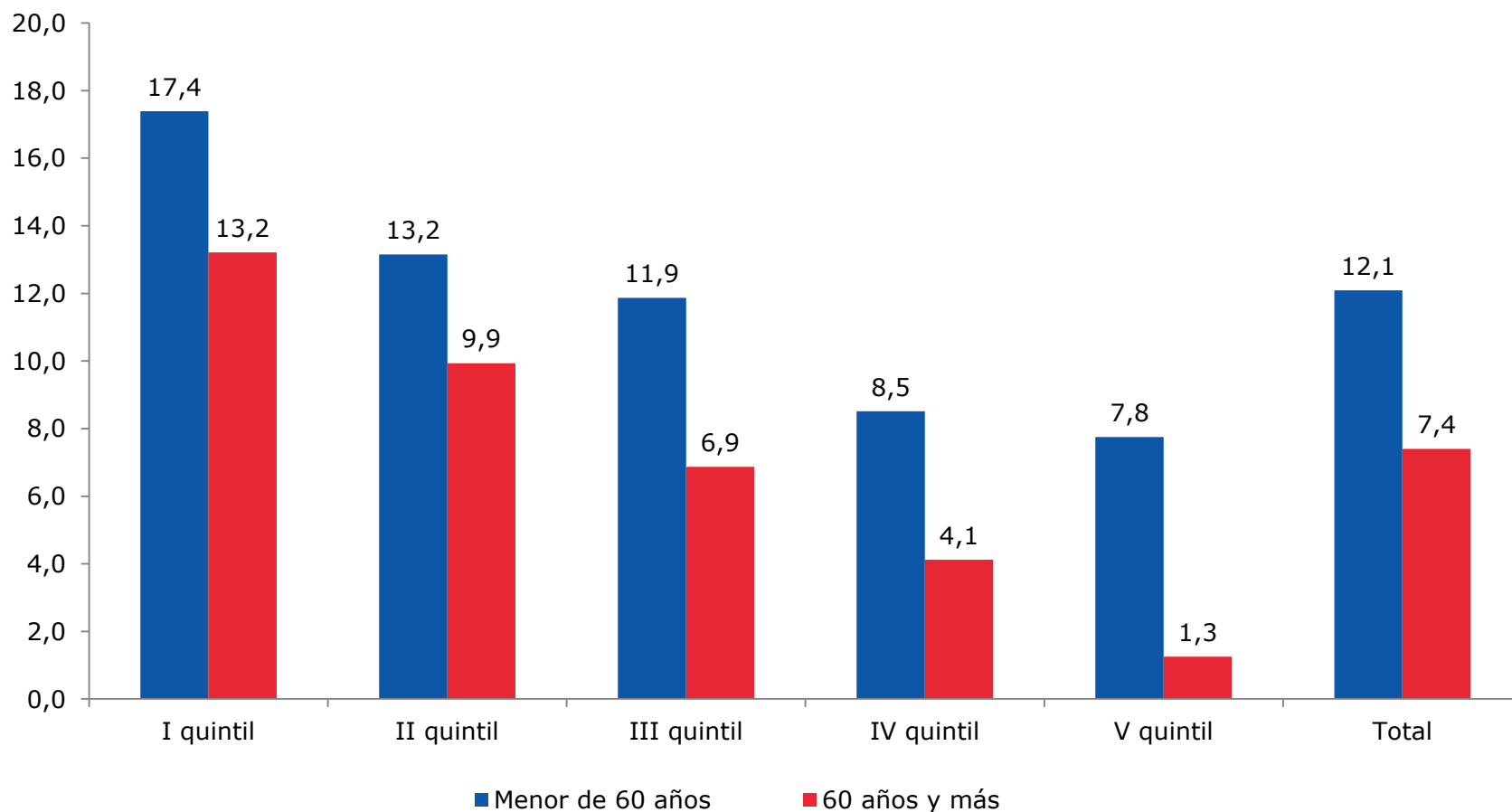


Fuente: Ministerio de Desarrollo Social, Encuesta Casen 2013

4.2. NIVEL EDUCACIONAL

Porcentaje de la población adulta mayor que no tiene educación formal por quintil de ingreso autónomo per cápita del hogar y tramo de edad (2013)

(Población por tramo de edad y quintil. porcentaje)

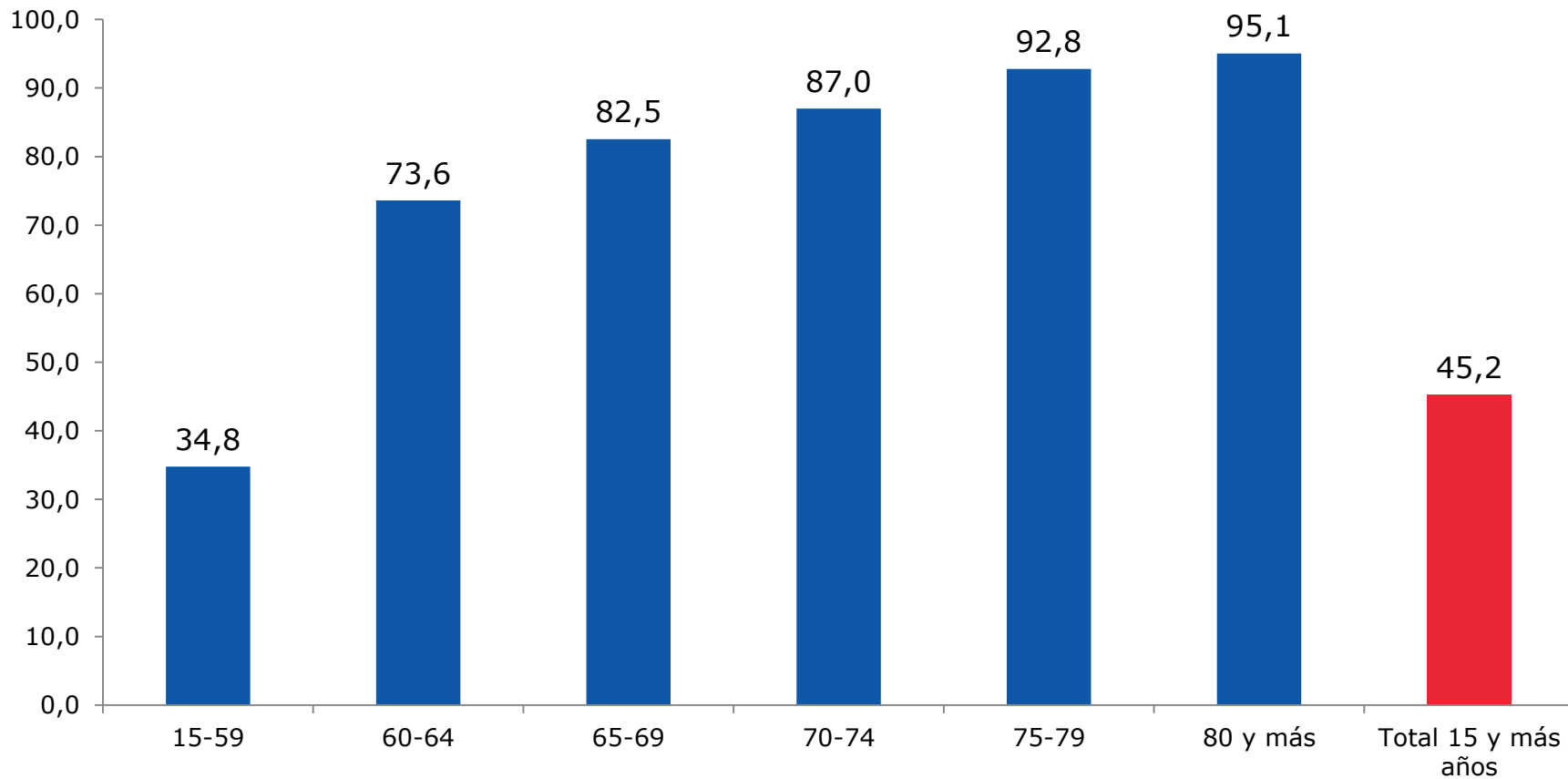


Fuente: Ministerio de Desarrollo Social, Encuesta Casen 2013

4.3. ALFABETIZACIÓN DIGITAL

Porcentaje de población de 15 y más años que no usa internet por tramo de edad (2013)

(Población de 15 y más años por tramo de edad, porcentaje)

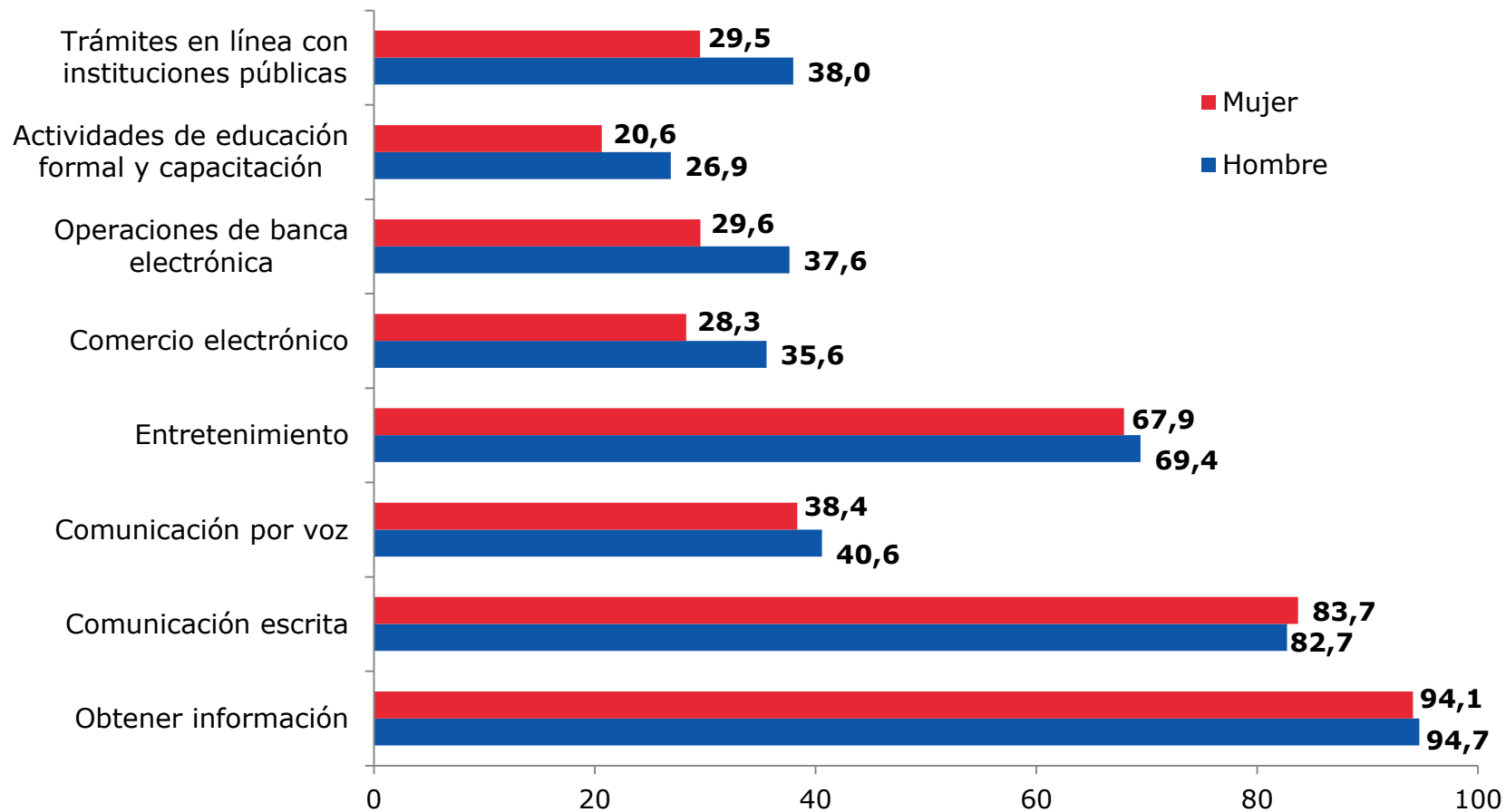


Fuente: Ministerio de Desarrollo Social, Encuesta Casen 2013

4.3. ALFABETIZACIÓN DIGITAL

Actividades realizadas por la población adulta mayor en Internet: Porcentaje de adultos mayores usuarios de internet que realiza cada actividad por sexo (2013)

(Población de 60 y más años usuaria de internet, por sexo, porcentaje)

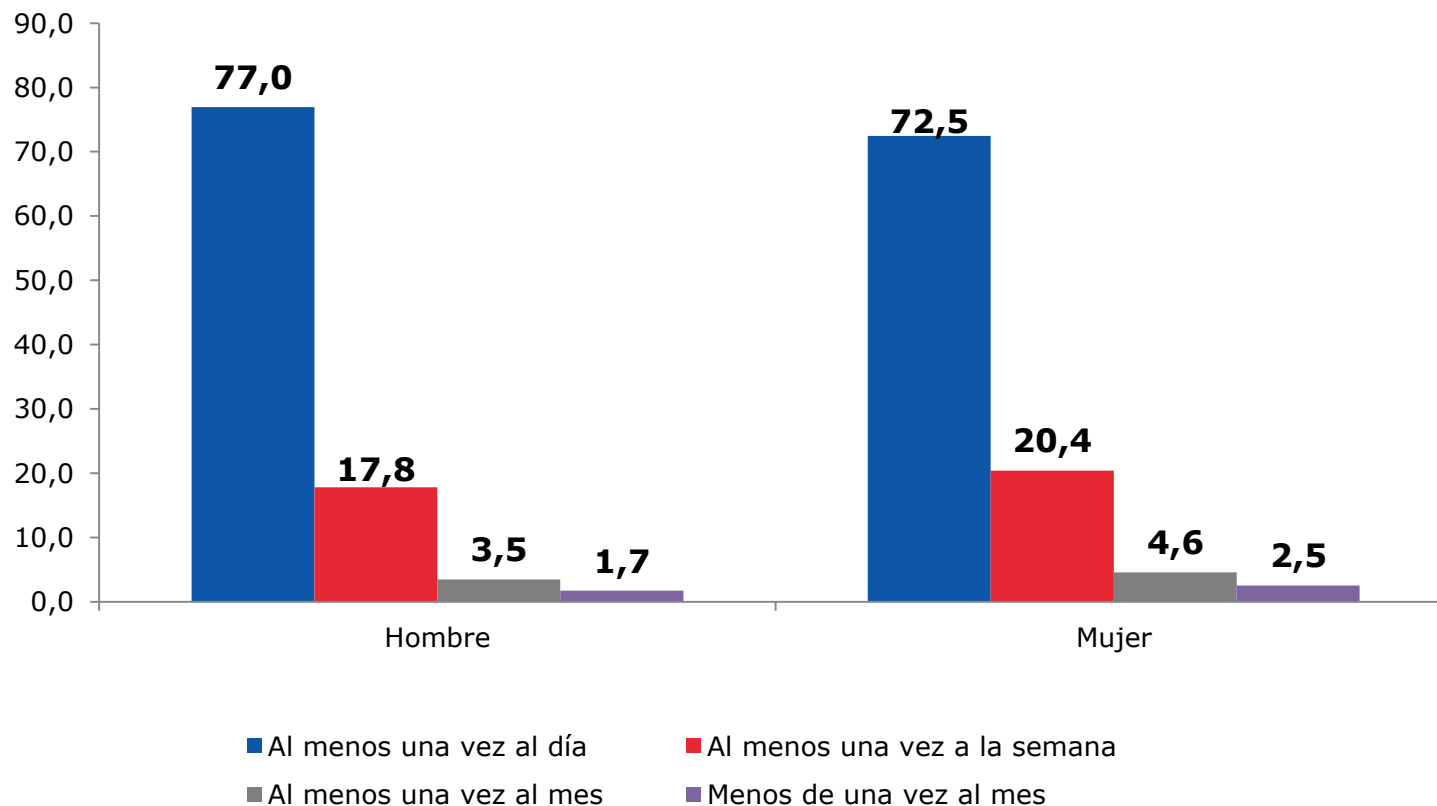


Fuente: Ministerio de Desarrollo Social, Encuesta Casen 2013

4.3. ALFABETIZACIÓN DIGITAL

Distribución de la población adulta mayor usuaria de internet según frecuencia de uso por sexo (2013)

(Población de 60 y más años usuaria de internet por sexo, porcentaje*)



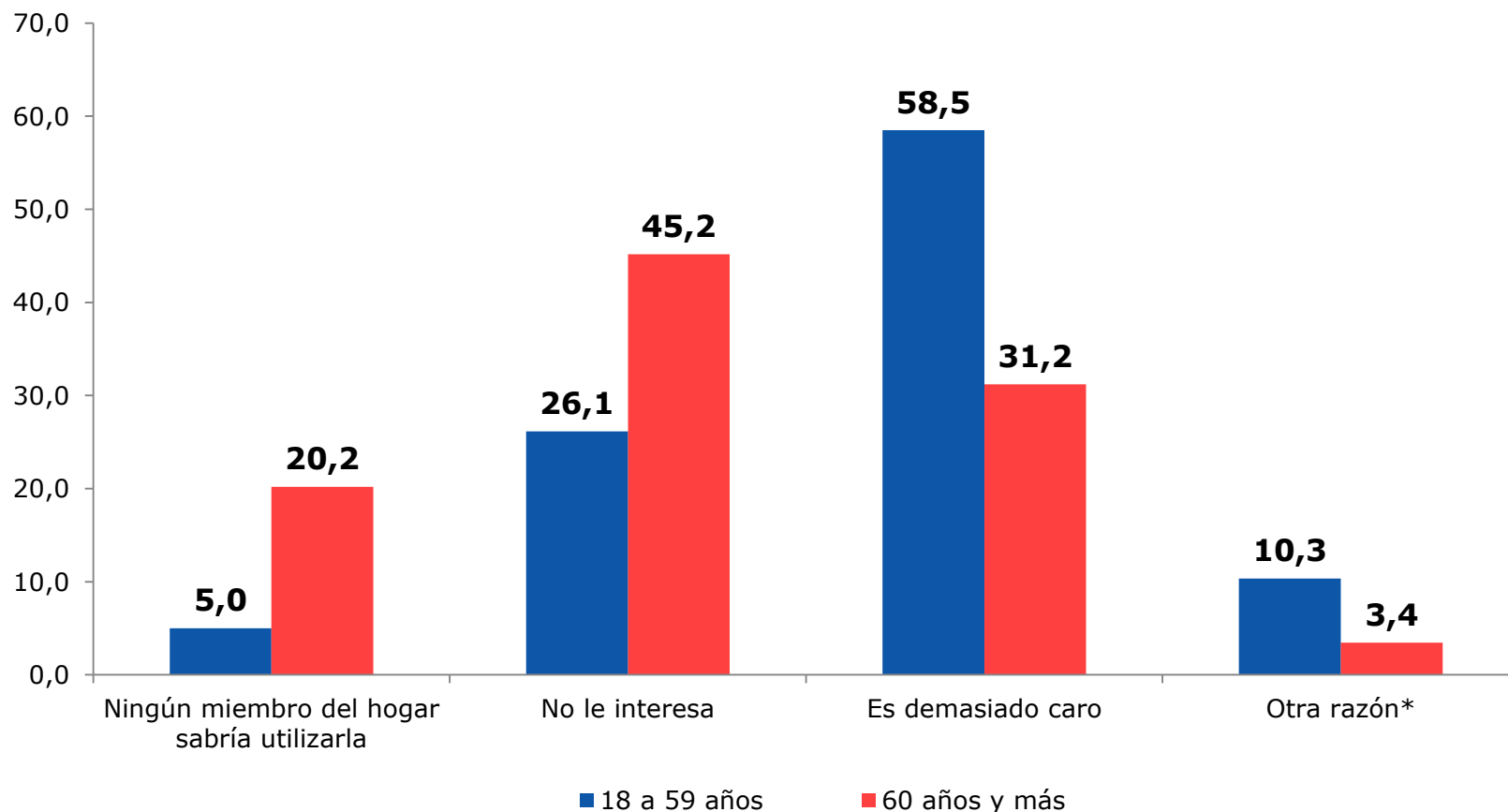
Fuente: Ministerio de Desarrollo Social, Encuesta Casen 2013

*Se excluyen 6,632 casos (1,5%) de no sabe/no responde a la pregunta sobre frecuencia de uso de internet.

4.3. ALFABETIZACIÓN DIGITAL

Razones por las que no se dispone de conexión a internet en el hogar por tramo de edad del jefe/a de hogar (2013)

(Hogares por edad del jefe/a de hogar, porcentaje)



(*) Incluye: Por seguridad para evitar acoso a niños; Por privacidad para evitar uso información personal; No existe servicio donde vive; Porque accede gratis a través de wifi u otro sistema.

Fuente: Ministerio de Desarrollo Social, Encuesta Casen 2013

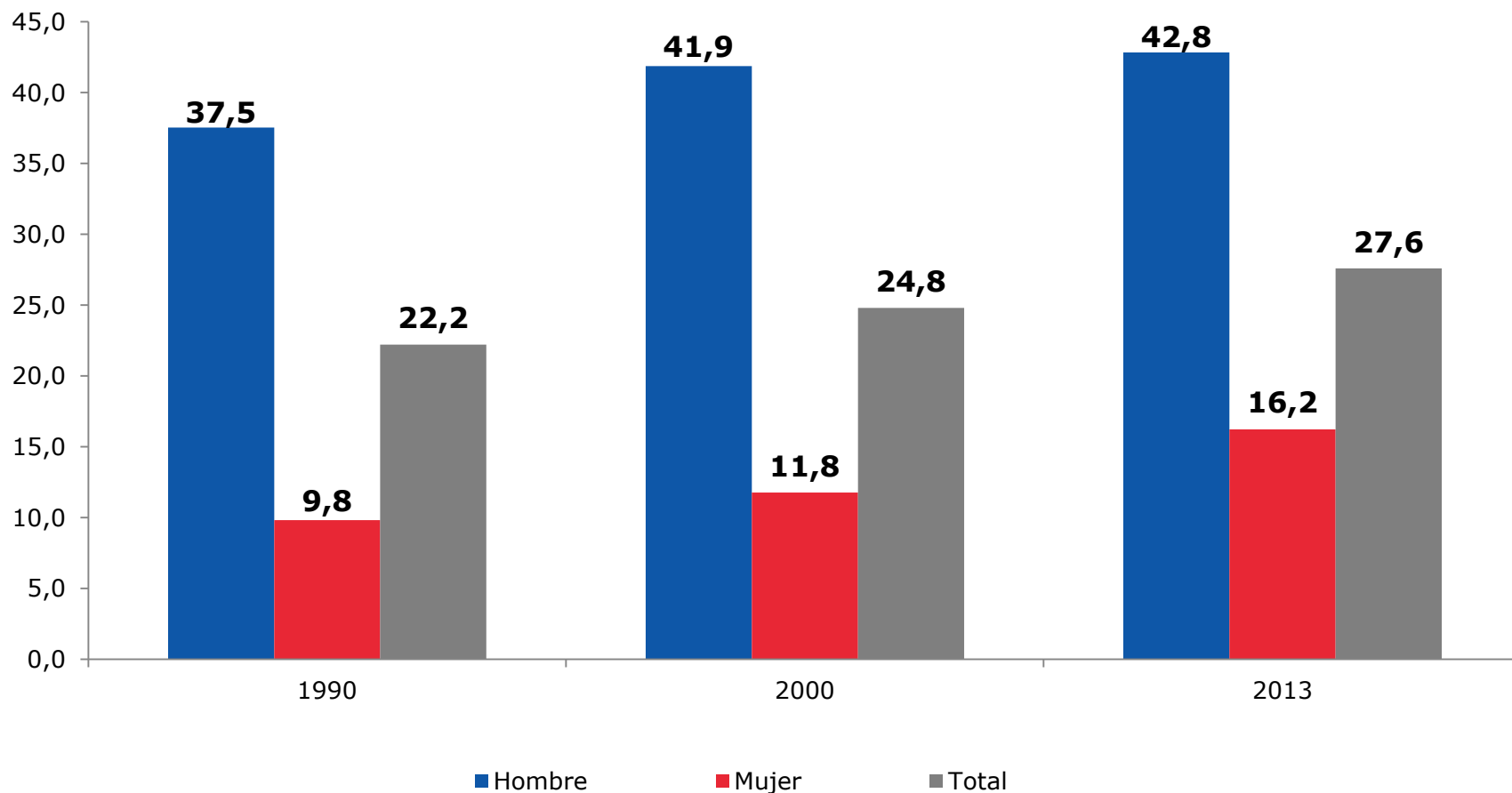
*Nota: Se excluyen 22.418 casos (2,0%) con la categoría de respuesta NS / NR.

5. Condiciones y entornos favorables al envejecimiento

5.1. INSERCIÓN LABORAL

Tasa de ocupación* de la población adulta mayor por sexo (1990-2013)

(Población de 60 y más años por sexo, porcentaje)



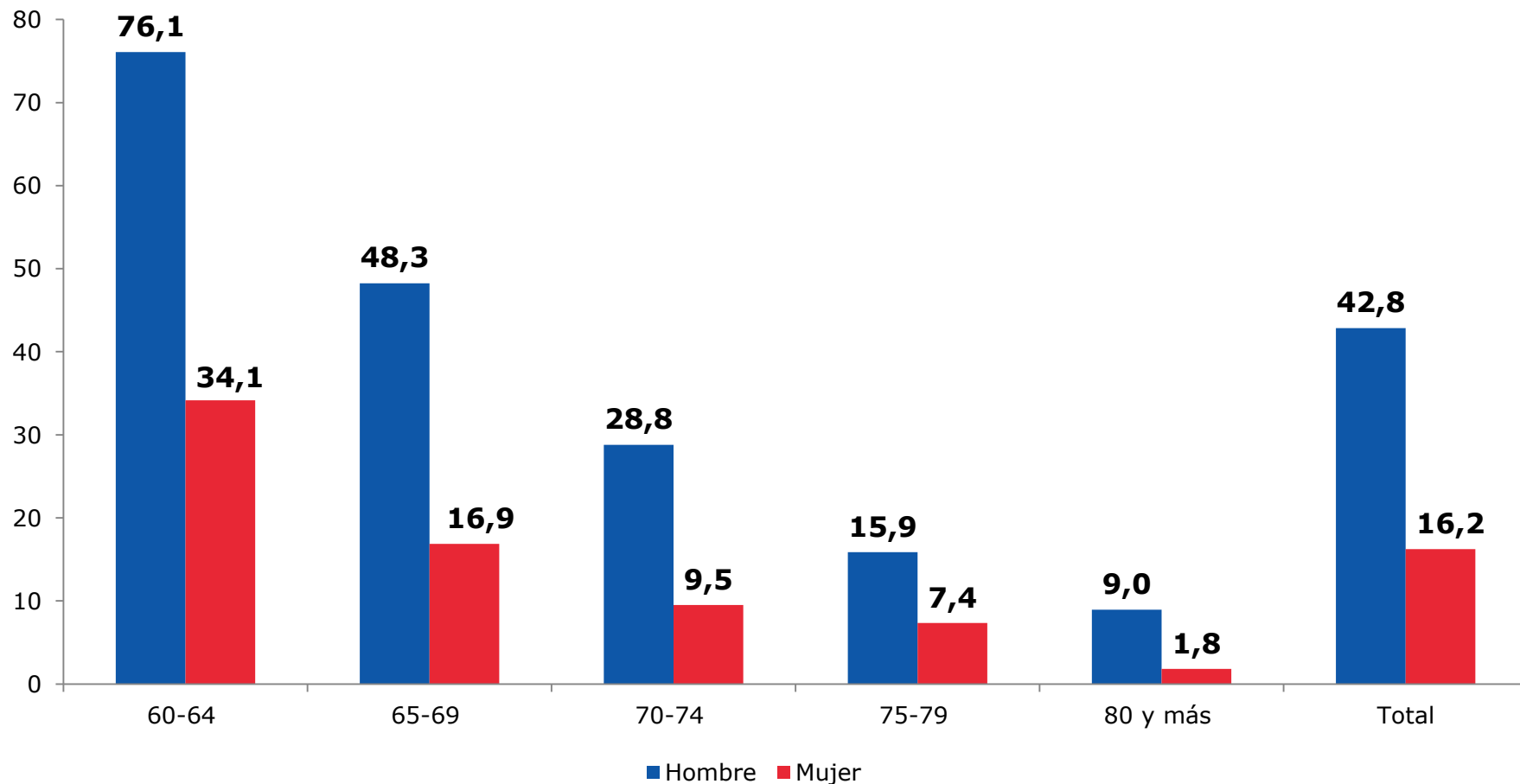
Fuente: Ministerio de Desarrollo Social, Encuesta Casen 1990, 2000 y 2013

* Tasa de ocupación: Porcentaje de la población ocupada con respecto a la población en edad de trabajar de 15 años y más.

5.1. INSERCIÓN LABORAL

Tasa de ocupación* de la población adulta mayor por tramo de edad y sexo (2013)

(Población de 60 y más años por tramo de edad y sexo , porcentaje)



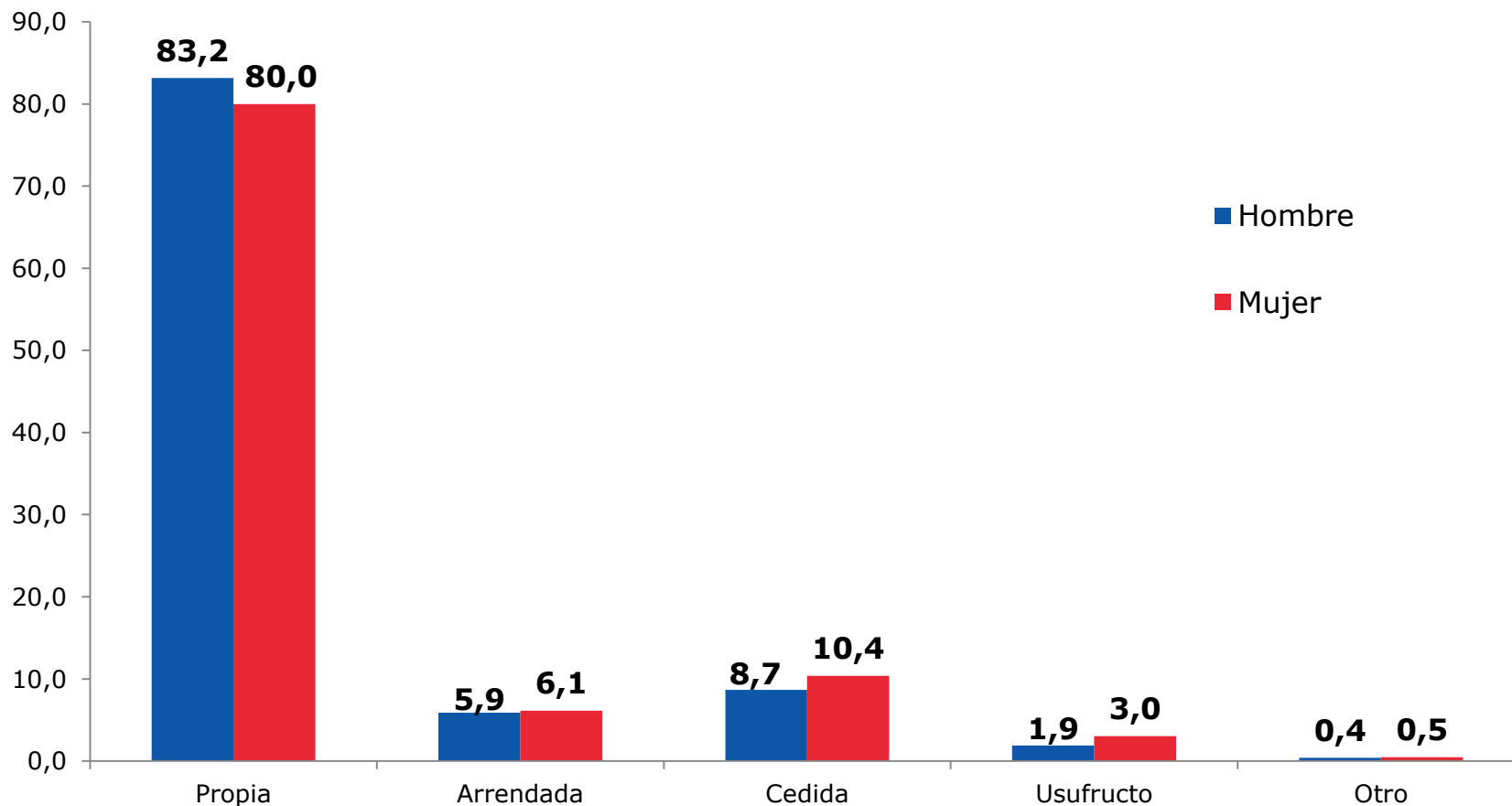
Fuente: Ministerio de Desarrollo Social, Encuesta Casen 2013

* Tasa de ocupación: Porcentaje de la población ocupada con respecto a la población en edad de trabajar de 15 años y más.

5.2. TENENCIA DE VIVIENDA

Distribución de los hogares con jefe/a adulto/a mayor según condición de tenencia de la vivienda, por sexo del jefe/a de hogar (2013)

(Hogares con jefe/a adulto mayor por sexo del jefe/a de hogar, porcentaje)

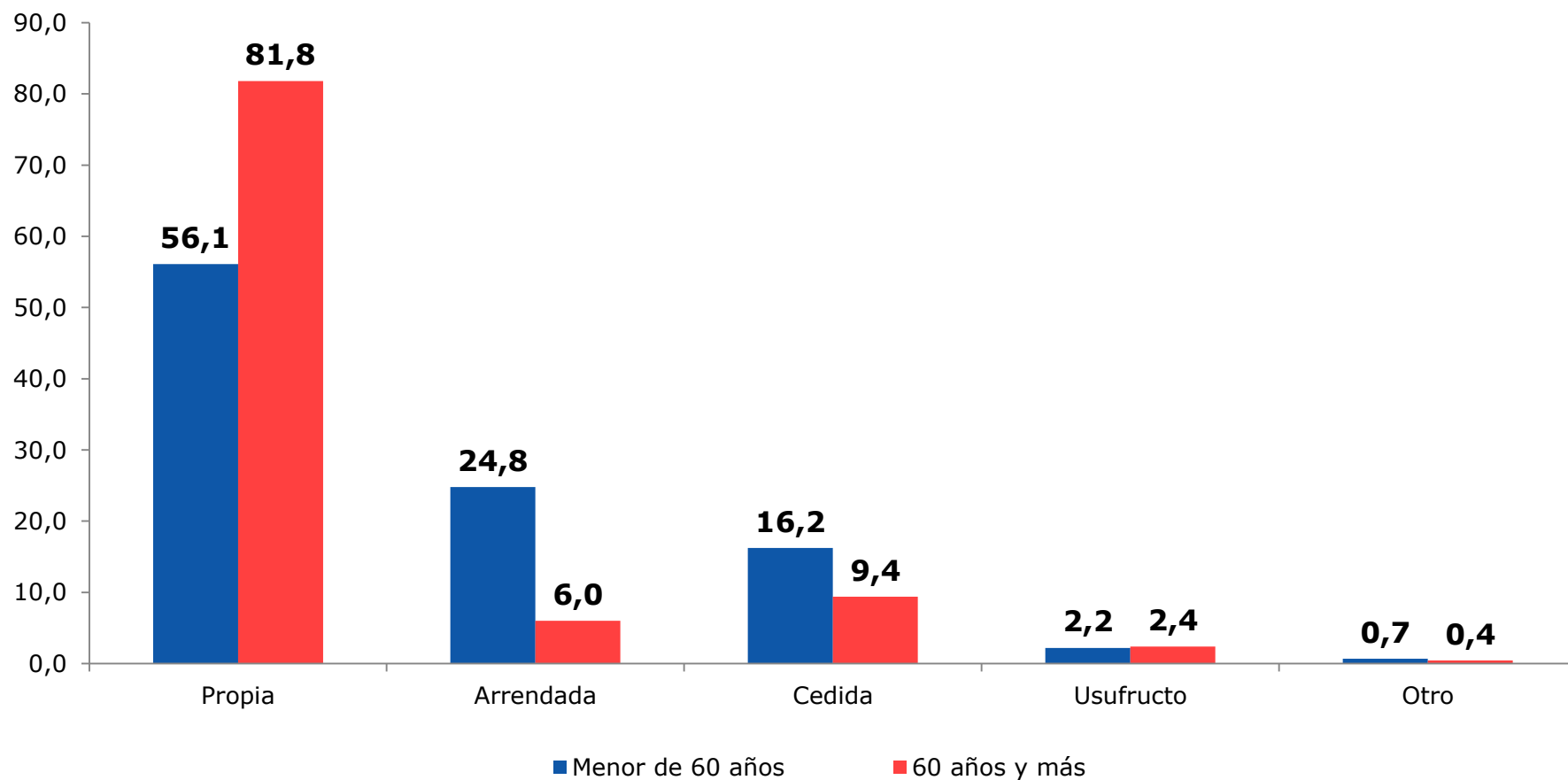


Fuente: Ministerio de Desarrollo Social, Encuesta Casen 2013

5.3. HABITABILIDAD

Distribución de hogares según condición de tenencia de la vivienda, por tramo de edad del jefe/a de hogar (2013)

(Hogares por tramo de edad del jefe/a de hogar, porcentaje)

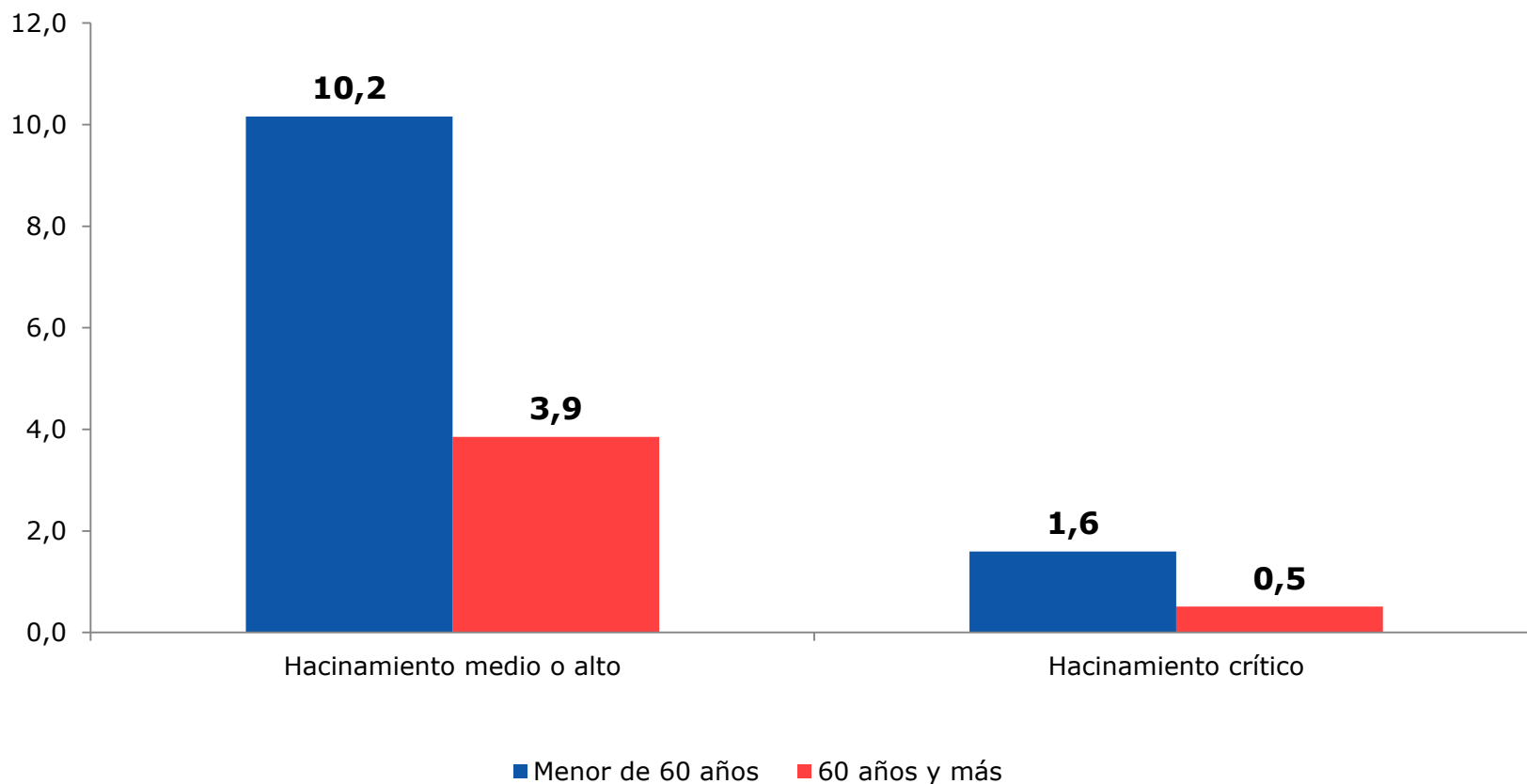


Fuente: Ministerio de Desarrollo Social, Encuesta Casen 2013

5.3. HABITABILIDAD

Distribución de hogares según condición de hacinamiento, por tramo de edad del jefe/a de hogar (2013)

(Hogares por tramo de edad del jefe/a de hogar, porcentaje)

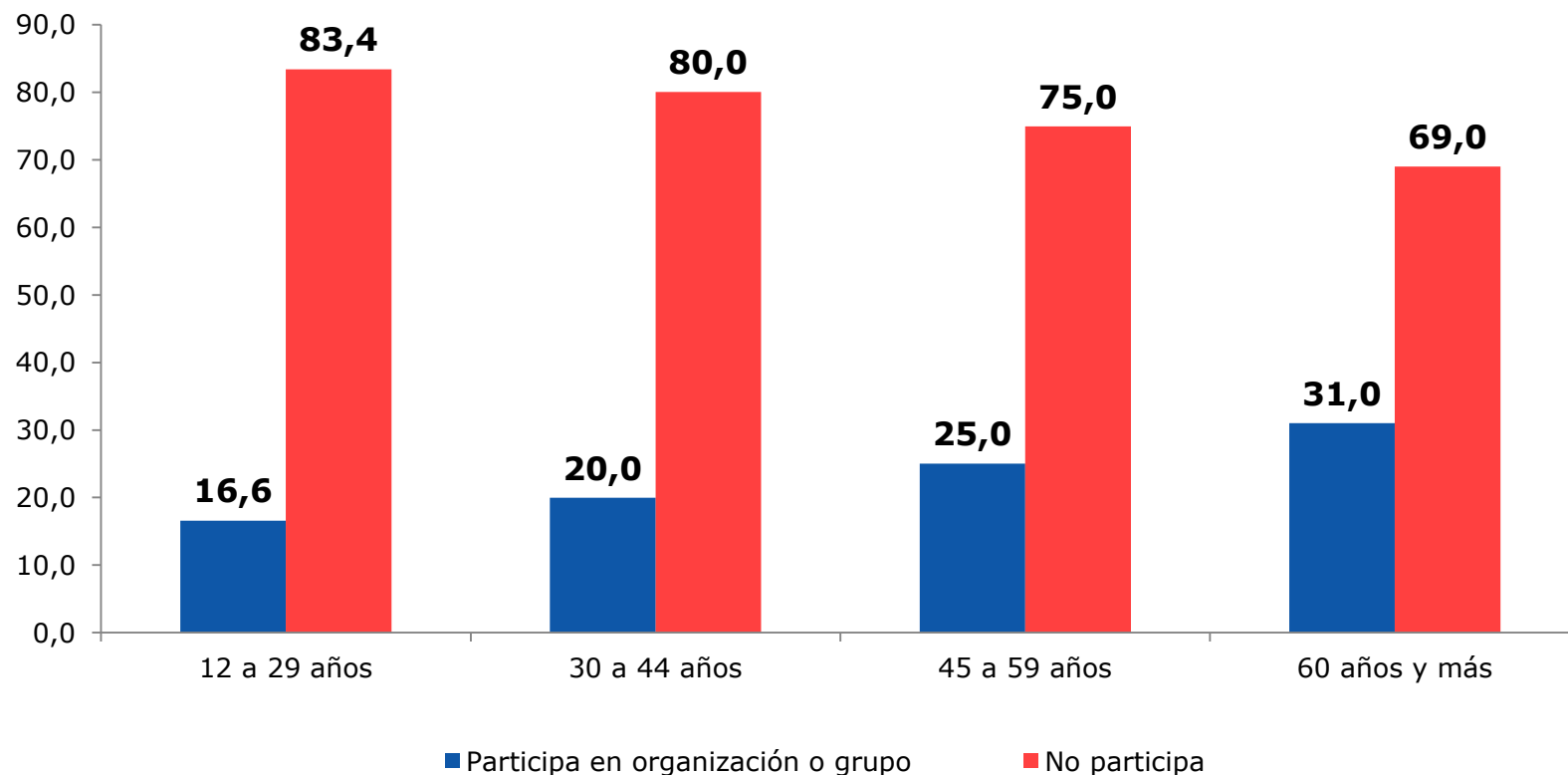


Fuente: Ministerio de Desarrollo Social, Encuesta Casen 2013

5.5. PARTICIPACIÓN

Distribución de la población de 12 y más años según situación de participación en organizaciones o grupos organizados por tramo de edad (2013)

(Población de 12 años y más por tramo de edad, porcentaje*)



Fuente: Ministerio de Desarrollo Social, Encuesta Casen 2013

*Se excluyen 68.411 casos (0,5%) de no sabe/no responde en la pregunta sobre participación en organizaciones o grupos organizados.

5.4. PARTICIPACIÓN

Porcentaje de adultos/as mayores que participan en organizaciones o grupos organizados por tipo de organización (2013)

(Población de 60 y más años, que participan ,porcentaje)

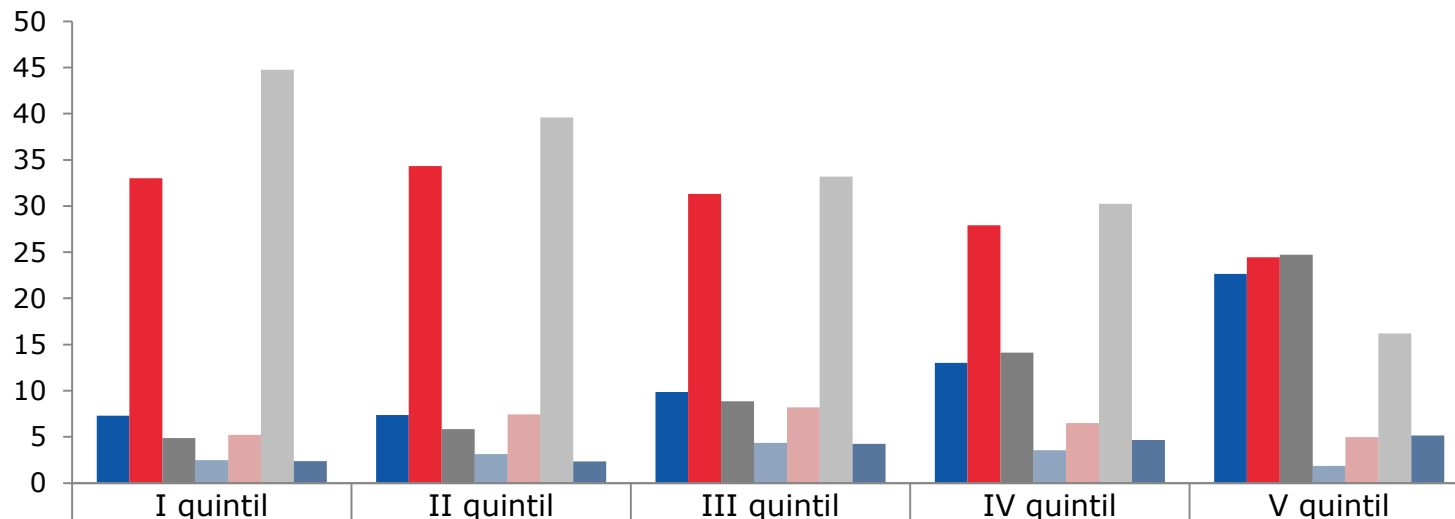


Fuente: Ministerio de Desarrollo Social, Encuesta Casen 2013

5.5. RED DE APOYO FINANCIERO

Porcentaje de hogares con jefe/a adulto mayor según tipo de institución o persona a la que acudiría en caso de necesidad económica, por quintil de ingreso autónomo per cápita del hogar (2013)

(Hogares con jefe/a de 60 y más años por quintil, porcentaje*)



	I quintil	II quintil	III quintil	IV quintil	V quintil
■ Ahorros propios	7,3	7,4	9,9	13,0	22,6
■ Familia/pareja o amigos	33,0	34,3	31,3	27,9	24,5
■ Banco	4,9	5,8	8,9	14,1	24,7
■ Casas comerciales	2,5	3,1	4,3	3,5	1,8
■ Caja de compensación	5,2	7,4	8,2	6,5	5,0
■ Nadie o ninguna	44,8	39,6	33,2	30,2	16,2
■ Otro*	2,4	2,3	4,3	4,7	5,2

(*) Incluye: Bienestar de la empresa, Financiera, Cooperativas, Prestamistas, Casas de Empeño, Otro

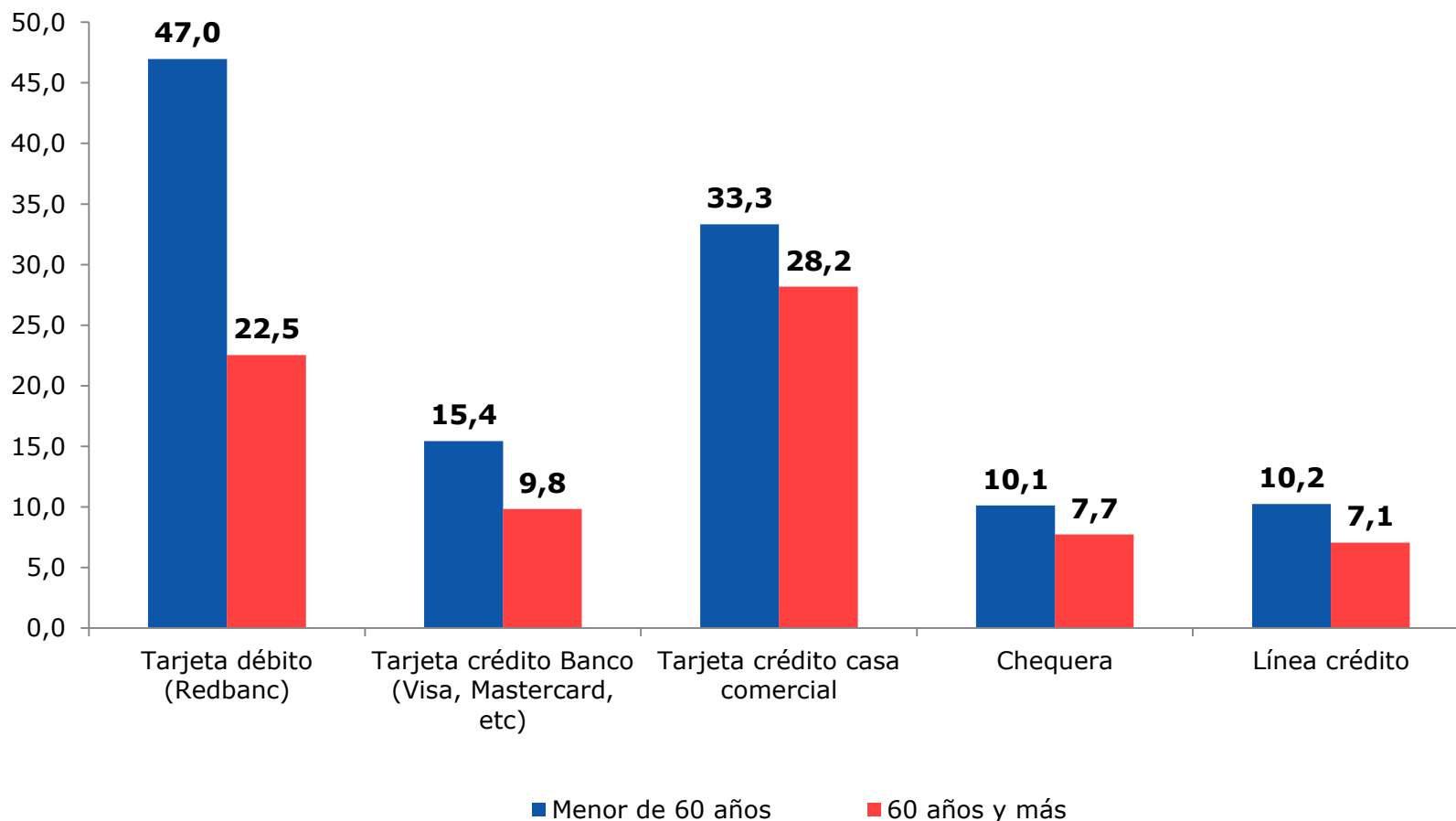
Fuente: Ministerio de Desarrollo Social, Encuesta Casen 2013

* Se excluyen 38.063 casos (2,2%) de no sabe/no responde en la pregunta sobre a quien acudiría en caso de necesidad económica.

5.6. INCLUSIÓN FINANCIERA

Porcentaje de la población de 18 y más años que accede a cada tipo de servicio financiero por tramo de edad (2013)

(Población de 18 y más años por tramo de edad, porcentaje)

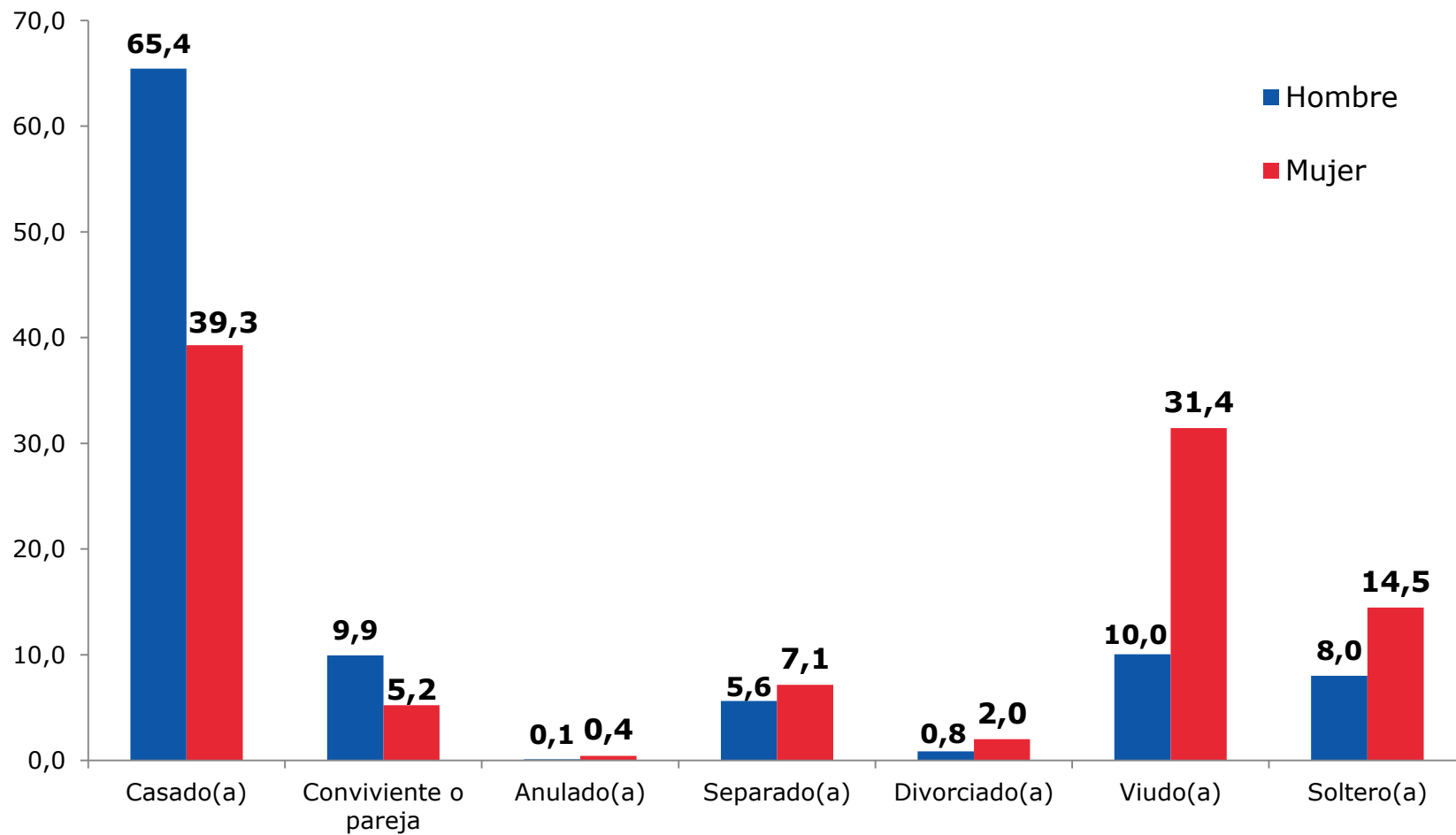


Fuente: Ministerio de Desarrollo Social, Encuesta Casen 2013

5.8. FAMILIA Y HOGAR

Distribución de la población adulta mayor según estado civil por sexo (2013)

(Población de 60 y más años respectiva, porcentaje)



Fuente: Ministerio de Desarrollo Social, Encuesta Casen 2013

ANEXO 1

Glosario de indicadores utilizados

- **Índice de envejecimiento:** Mide la cantidad de adultos mayores por cada 100 niños y jóvenes. Un valor de 55 significa que hay 55 adultos mayores (de 60 años y más) por cada 100 niños y jóvenes (menores de 15 años). Permite apreciar los cambios intergeneracionales derivados del proceso de envejecimiento, poniendo de manifiesto los cambios en las demandas sociales.
- **Índice de feminidad de la Vejez:** Indicador demográfico que expresa la relación entre el número de mujeres de 60 años y más sobre el número de hombres de la misma edad.
- **Dependencia demográfica de la Vejez:** Este indicador se utiliza para medir la necesidad potencial de soporte social de la población adulta mayor por parte de la población en edades activas, y se interpreta como el número de personas de 60 años o más por cada 100 personas de entre 15 y 59 años. Una de las potencialidades de este indicador es que provee una idea del gasto social que debe sostener la población económicamente activa, especialmente en países con sistemas de pensiones de reparto.
- **Índice razón de apoyo a los padres:** Es el cociente entre las personas de 80 y más años y las personas entre 50 y 64 años de edad. La relación de apoyo a los padres es un indicador aproximado de los cambios requeridos en los sistemas familiares de apoyo a los ancianos.
- **Dependencia funcional:** Son consideradas dependientes aquellas personas que declaran tener dificultades en actividades básicas de la vida diaria (bañarse, vestirse, caminar, comer, usar el excusado, acostarse y levantarse de la cama) o en actividades instrumentales de la vida diaria (preparar comida, manejar su propio dinero, salir solo de su casa, efectuar compras, hacer o recibir llamadas telefónicas, efectuar quehaceres livianos de la casa, organizar y tomar sus propios medicamentos) las que son resueltas con ayuda de otras personas, o bien no pueden ser realizadas ni con ayuda técnica ni de terceros.

ANEXO 2

Construcción del Índice de Dependencia Funcional

Graduación*	Descripción
Autovalente	<ol style="list-style-type: none">1. Responde no tener dificultad en todos los ítems de s36 y s38.2. o responde "Sí, tiene dificultad y lo hace con ayuda técnica" en alguno de los ítems de s36 o s38, y no presenta dependencia en ninguno de ellos.
Dependencia Leve	<ol style="list-style-type: none">1. Responde "Sí, tiene dificultad y lo hace con ayuda de terceros" en <u>un ítem</u> de S36,2. ó responde "Sí, tiene dificultad y lo hace con ayuda de terceros" en <u>un ítem</u> de S383. ó responde "Sí, tiene dificultad y no puede hacerlo ni con ayuda técnica ni de terceros" en <u>un ítem</u> de S38.
Dependencia Moderada	<ol style="list-style-type: none">1. Responde "Sí, tiene dificultad y lo hace con ayuda de terceros" en <u>dos ítem</u> de S36,2. ó responde "Sí, tiene dificultad y lo hace con ayuda de terceros" en <u>tres ítem</u> de S38,3. ó responde "Sí, tiene dificultad y lo hace con ayuda de terceros" en <u>un ítem</u> de S38 <u>y</u> responde "Sí, tiene dificultad y no puede hacerlo ni con ayuda técnica ni de terceros" en <u>un ítem</u> de S38.
Dependencia Severa	<ol style="list-style-type: none">1. Responde "Sí, tiene dificultad y lo hace con ayuda de terceros" en <u>tres o más ítem</u> de S36,2. ó responde "Sí, tiene dificultad y no puede hacerlo ni con ayuda técnica ni de terceros" en <u>dos o más ítem</u> de S38.

* En Casen 2013 se incorporaron cambios en categorías de respuesta a preguntas sobre actividades de la vida diaria e instrumentales, de tal forma de poder construir este índice, que permite conocer grados de dependencia.

Anexo 3: Ficha metodológica Encuesta Casen 2013

Organismo responsable	Ministerio de Desarrollo Social
Organismos ejecutores	Instituto Nacional de Estadísticas, INE (diseño muestral y elaboración de factores de expansión) Centro de Microdatos, Departamento de Economía, Universidad de Chile (trabajo de campo y procesamiento de los datos)
Población objetivo	Está constituida por los hogares que habitan las viviendas particulares ocupadas y las personas que residen en forma permanente.
Cobertura	La cobertura geográfica del estudio es nacional. Sin embargo se excluyen áreas de difícil acceso ¹ .
Tamaños de unidades de análisis	Viviendas: 64.842 viviendas Hogares: 66.725 hogares Personas: 218.491 personas Núcleos: 79.063 núcleos SDPA: 143
Marco muestral	Marco muestral de manzanas para el área urbana y Resto de Áreas Urbanas de 2008 del INE (MM2008) Marco muestral de secciones para el área rural y Resto de Áreas Urbanas de 2002 del INE (MS2002)
Diseño de la muestra	Probabilístico, estratificado, por conglomerado y en múltiples etapas. La unidad final de selección es la vivienda.
Error muestral	La variable de interés en la determinación del tamaño muestral es la tasa de pobreza, para la cual se fijaron errores absolutos regionales de 1 a 4 puntos porcentuales y un error absoluto de 0.69 puntos porcentuales a nivel nacional. El error relativo a nivel regional no supera el 30%.
Representatividad	Nacional Áreas geográficas Urbana y Rural Regiones
Número de estratos muestrales	585

Anexo 3: Ficha metodológica Encuesta Casen 2013

Período de trabajo de campo	11 de noviembre 2013 – 02 de febrero 2014.
Modo de aplicación	Entrevista personal, aplicada por encuestador en cuestionario de papel.
Tiempo de entrevista	De 30 a 60 minutos aprox. (hogar con 4 o 5 personas).
Duración promedio para un hogar de 4 personas	41,8 minutos
Informante	Jefe de hogar o persona mayor de 18 años miembro del hogar.
Unidades de análisis	Personas y hogares.
Control de calidad	10% supervisión interna Centro de Microdatos y 1% supervisión externa Statcom.
Cobertura temática	La encuesta se compone de siete módulos mediante los cuales se busca caracterizar los hogares que participan del estudio. Estos módulos son: Registro de Residentes, Educación, Empleo, Ingresos, Salud, Residentes y Vivienda.
Otros	Entrevista voluntaria. No se solicitan datos personales (sin RUN, sin apellidos). Bases de datos de acceso público ¹ Las áreas de difícil acceso (ADA´s) definidas por el INE incluyen a las comunas de General Lagos, Colchane, Ollagüe, Juan Fernández, Isla de Pascua, Cochamó, Chaitén, Futaleufú, Hualaihué, Palena, Lago Verde, Guaitecas, O'Higgins, Tortel, Laguna Blanca, Río Verde, San Gregorio, Cabo de Hornos (Ex - Navarino), Antártica, Primavera, Timaukel, Torres del Paine. Estas áreas geográficas no están incluidas en el Marco Muestral Maestro del INE.