



# Casen

## 2013

### **Educación**

### Síntesis de Resultados

30 enero 2015

Encuesta de Caracterización  
Socioeconómica Nacional

# Contenidos: EDUCACIÓN



Se presenta un conjunto de indicadores de **Educación** generados en base a información aportada por la Encuesta Casen, que es representativa a nivel nacional, por zona urbana y rural, y por regiones. Los temas considerados son:

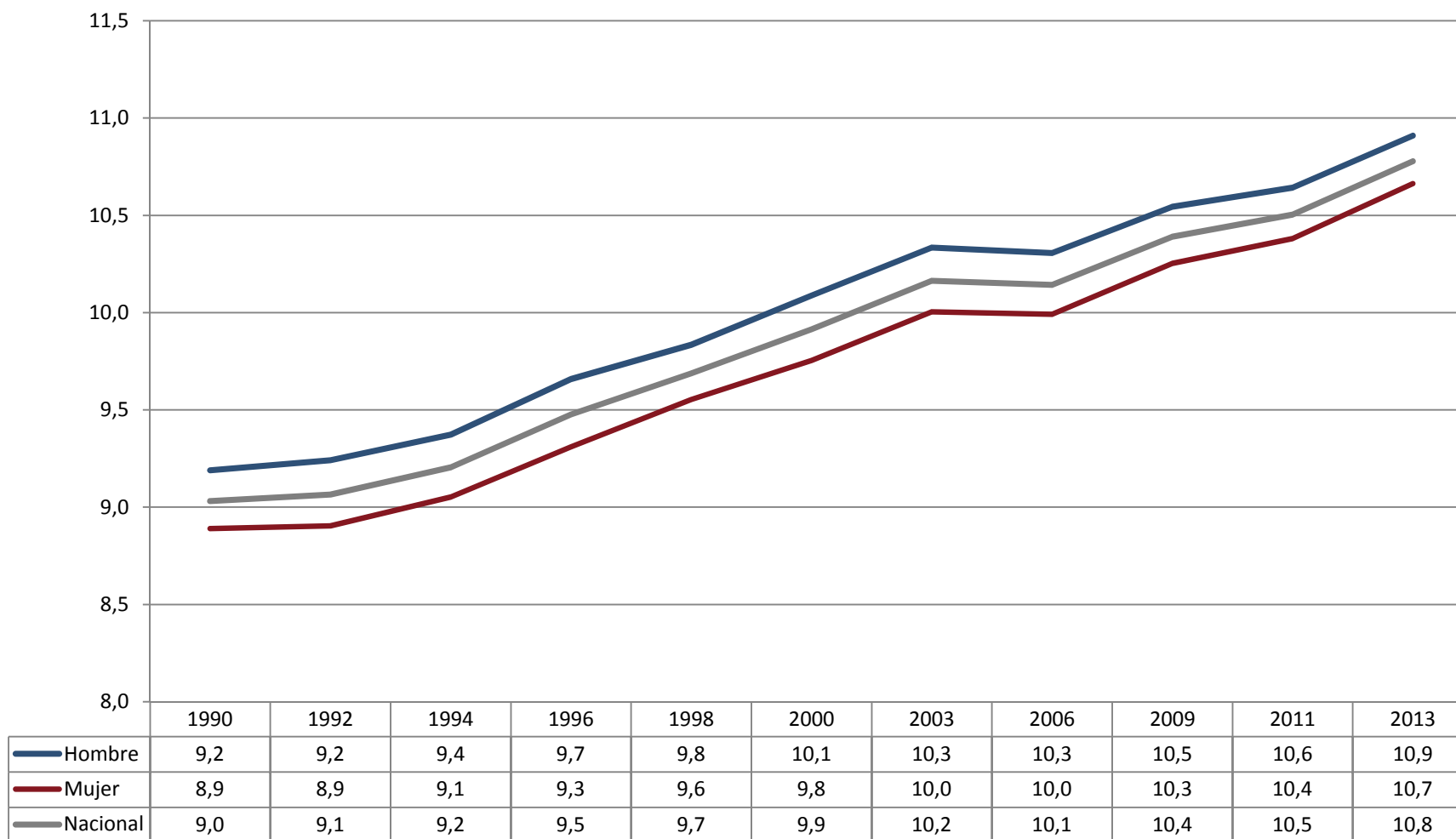
- 1. CARACTERIZACIÓN DE LA POBLACIÓN:** Centrada en el análisis de los años de escolaridad y el nivel educacional de la población, y cómo estos factores se vinculan con otras dimensiones como trabajo.
- 2. EDUCACIÓN PARVULARIA:** Indicadores tales como la cobertura del sistema para este nivel educacional y las razones de no asistencia de los niños y niñas menores de 6 años.
- 3. EDUCACIÓN BÁSICA:** Resultados relacionados con la cobertura educacional, razones de no asistencia de niños(as) y adolescentes entre 6 y 13 años, distribución de asistentes por dependencia administrativa y quintil de ingreso, alimentación escolar, financiamiento compartido y rezago escolar.
- 4. EDUCACIÓN MEDIA:** Indicadores de cobertura educacional, razones de no asistencia de adolescentes de 14 a 17 años, distribución de estudiantes por dependencia administrativa y quintil de ingreso, alimentación escolar, financiamiento compartido y rezago escolar.
- 5. EDUCACIÓN SUPERIOR:** Análisis de la cobertura, razones de no asistencia, distribución de estudiantes por dependencia administrativa y quintil de ingreso, beneficiarios de beca de alimentación, y acceso a créditos en educación superior.

# 1.1. ESCOLARIDAD

## Años promedio de escolaridad de las personas de 15 años o más por sexo (1990 – 2013)



(Población de 15 años o más, años de escolaridad)



Fuente: Ministerio de Desarrollo Social, Encuesta Casen, 1990 a 2013.

## 1.1. ESCOLARIDAD

### Años promedio de escolaridad de las personas de 15 años o más por región (1990-2013)



(Población de 15 años o más, años de escolaridad)

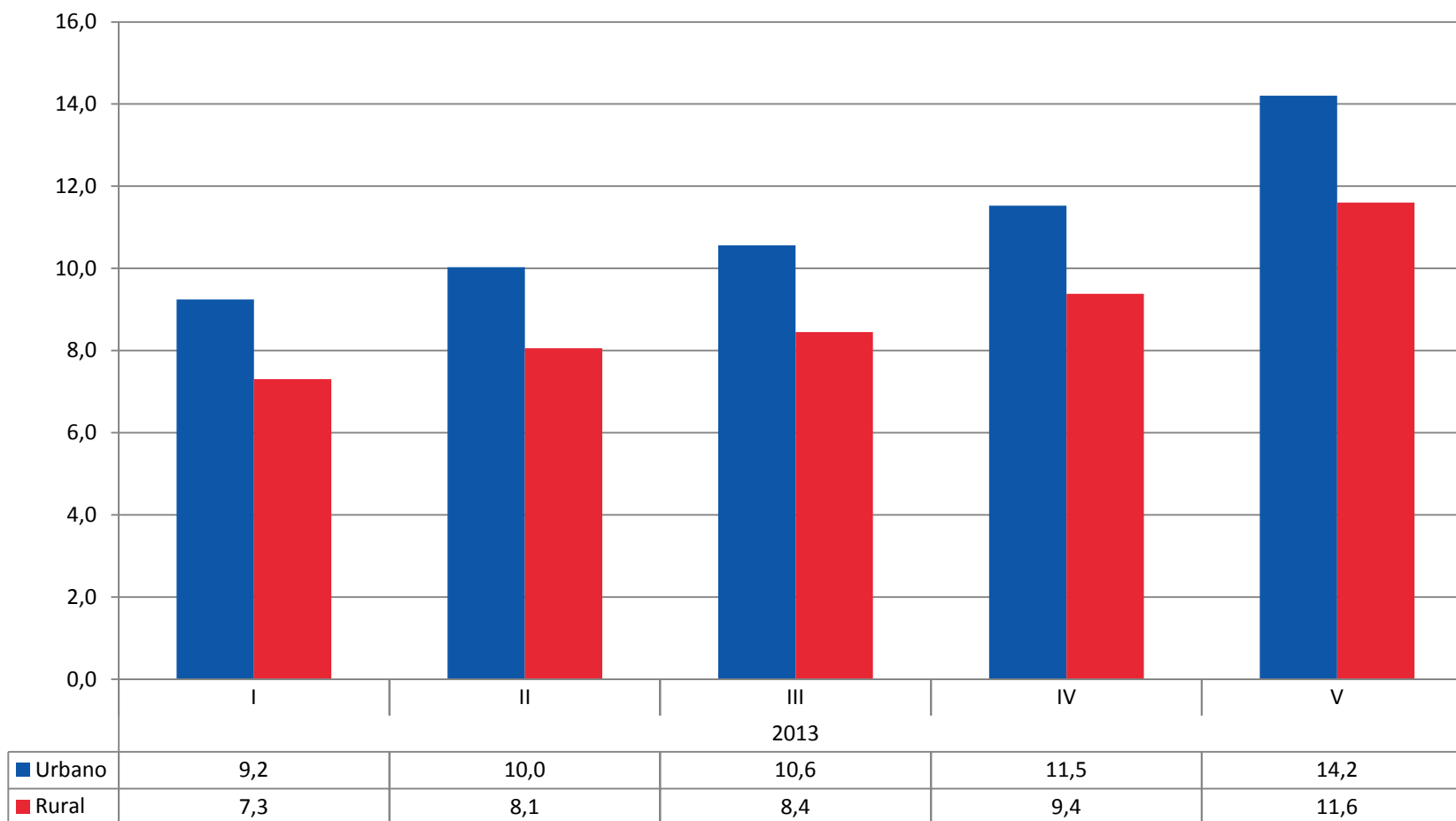
Región	1990	2000	2009	2013
<b>XV Arica y Parinacota</b>			10,5	10,9
<b>I Tarapacá</b>	10,0	10,6	10,4	10,9
<b>II Antofagasta</b>	9,8	10,3	10,7	11,2
<b>III Atacama</b>	8,9	9,6	10,3	10,2
<b>IV Coquimbo</b>	8,5	8,7	9,6	10,1
<b>IX Araucanía</b>	7,8	8,0	9,2	9,3
<b>V Valparaíso</b>	9,3	9,8	10,3	10,8
<b>Metropolitana</b>	9,9	10,3	10,8	11,2
<b>VI O'Higgins</b>	8,0	8,3	9,2	9,7
<b>VII Maule</b>	7,5	8,0	9,0	9,1
<b>VIII Biobío</b>	8,3	9,0	9,7	9,8
<b>XIV Los Ríos</b>			9,0	9,7
<b>X Los Lagos</b>	7,8	8,0	9,1	9,3
<b>XI Aysén</b>	7,8	8,2	9,4	9,9
<b>XII Magallanes</b>	8,8	9,4	10,3	10,8
<b>Nacional</b>	9,0	9,5	10,1	10,5

Fuente: Ministerio de Desarrollo Social, Encuestas Casen 1990, 2000, 2009 y 2013.

## 1.1. ESCOLARIDAD

# Años promedio de escolaridad de las personas de 15 años o más por quintil de ingreso autónomo per cápita del hogar y zona (2013)

(Población de 15 años o más, años de escolaridad)



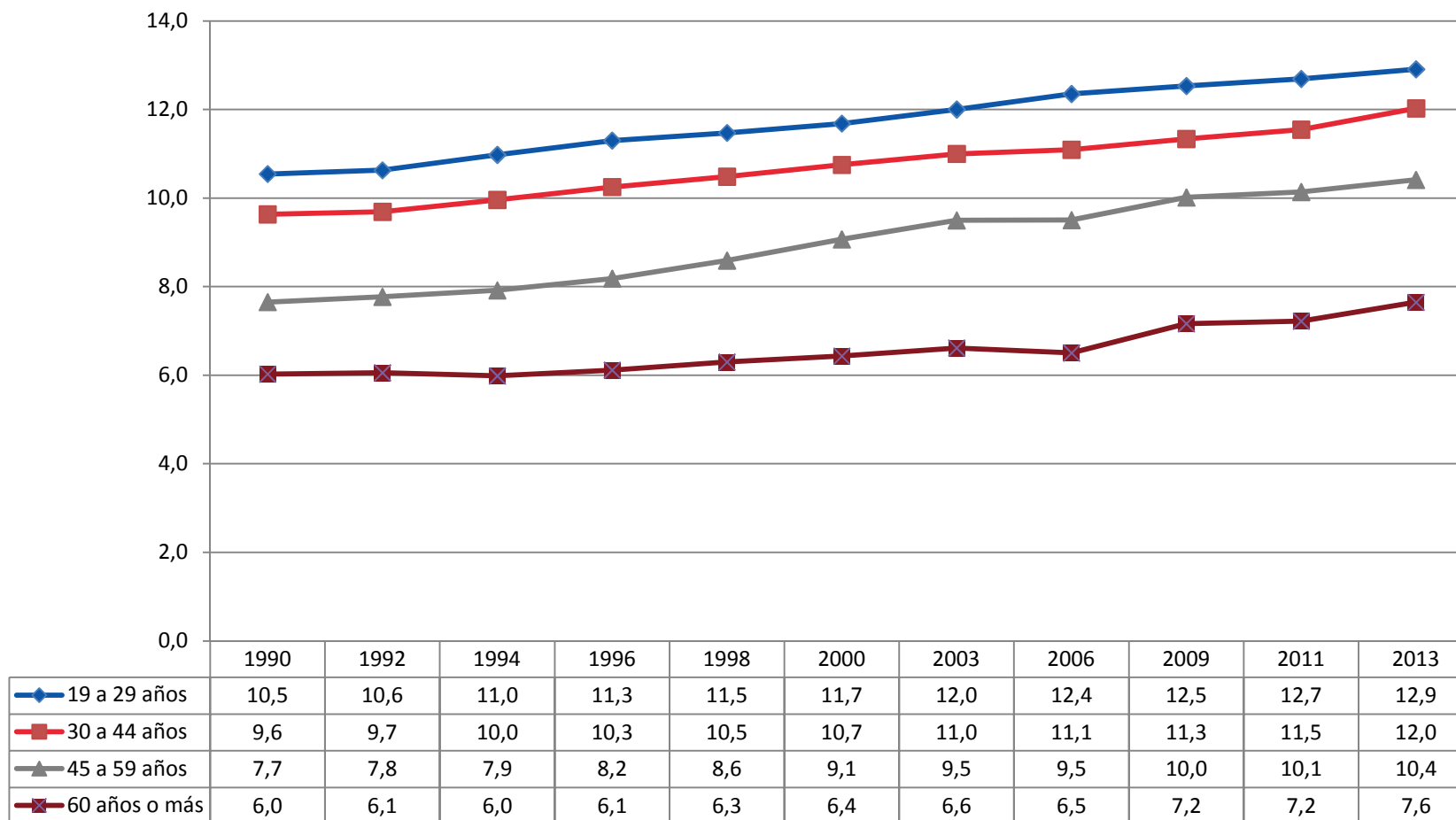
Fuente: Ministerio de Desarrollo Social, Encuesta Casen 2013.

# 1.1. ESCOLARIDAD

## Años promedio de escolaridad de las personas de 19 años o más por tramo etario (1990-2013)



(Población de 19 años o más, años)



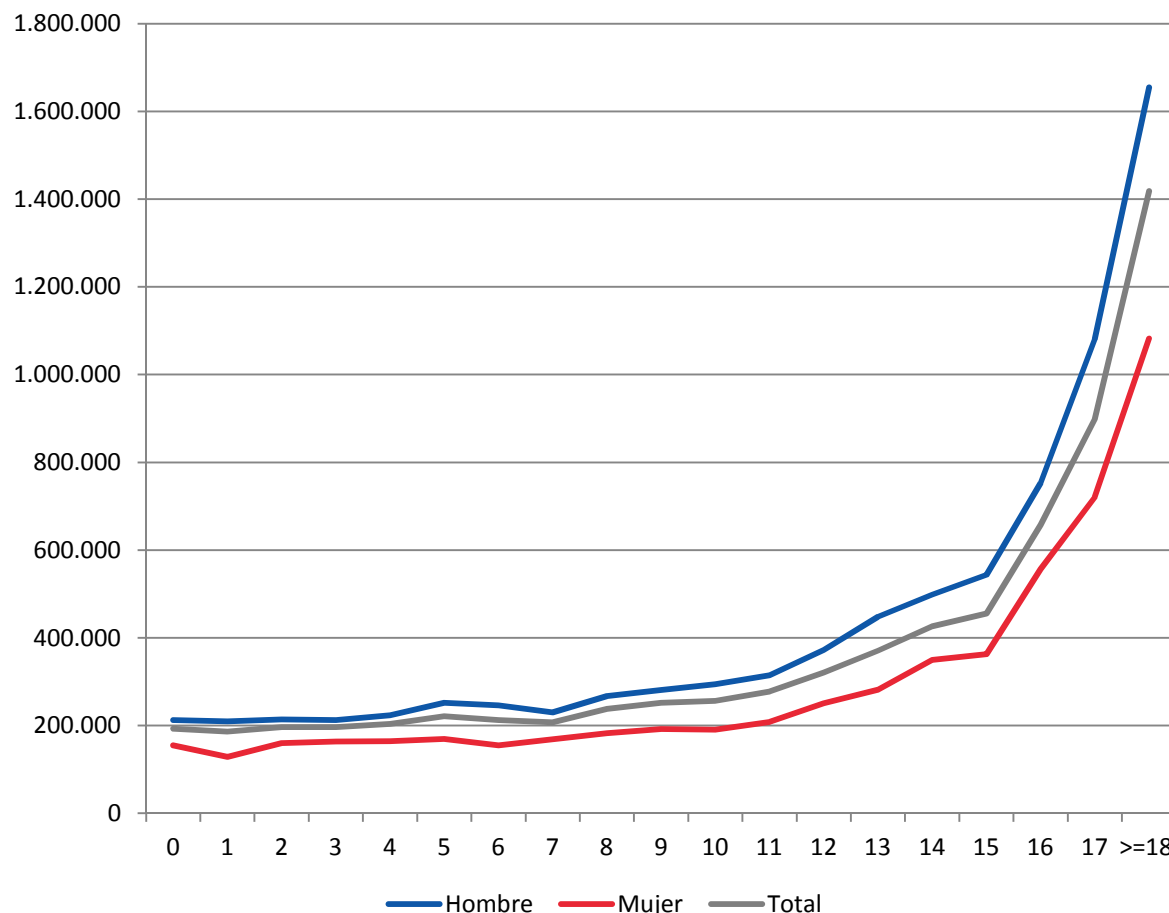
Fuente: Ministerio de Desarrollo Social, Encuestas Casen 1990 a 2013.

# 1.1. ESCOLARIDAD

## Ingreso promedio de la ocupación principal de las personas de 19 años o más según años de escolaridad por sexo (2013)



(Población de 19 años o más por sexo, pesos noviembre 2013)



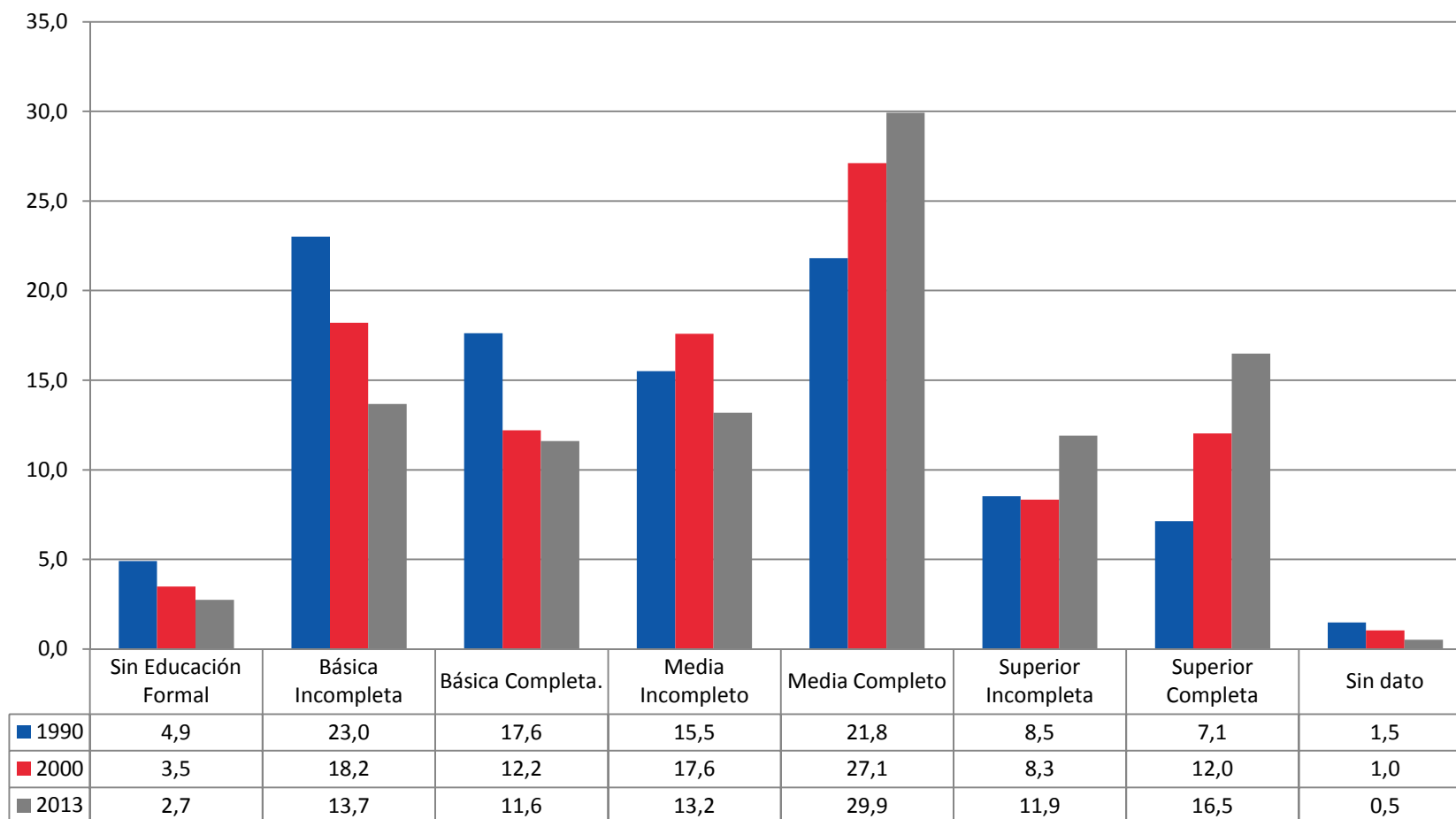
Años de Estudio	Ingreso Promedio de la Ocupación Principal		
	Hombre	Mujer	Total
0	212.690	154.917	192.498
1	209.322	128.807	186.596
2	214.017	160.329	196.201
3	212.472	163.853	196.552
4	223.196	164.626	203.549
5	252.206	169.201	221.359
6	245.859	154.839	212.596
7	230.085	168.477	207.708
8	267.227	182.714	238.068
9	281.183	192.024	252.095
10	293.997	190.395	256.101
11	314.576	208.022	277.103
12	372.191	250.501	320.285
13	448.008	282.059	370.792
14	498.471	349.710	425.910
15	543.900	362.847	455.467
16	752.866	556.674	657.468
17	1.080.601	719.947	897.856
>=18	1.654.225	1.081.617	1.418.210

Fuente: Ministerio de Desarrollo Social, Encuesta Casen 2013.

## 1.2. NIVEL EDUCACIONAL

### Distribución de la población de 19 años y más según nivel educacional alcanzado (1990-2000-2013)

(Población de 19 años o más, porcentaje)



Fuente: Ministerio de Desarrollo Social, Encuestas Casen 1990, 2000 y 2013.

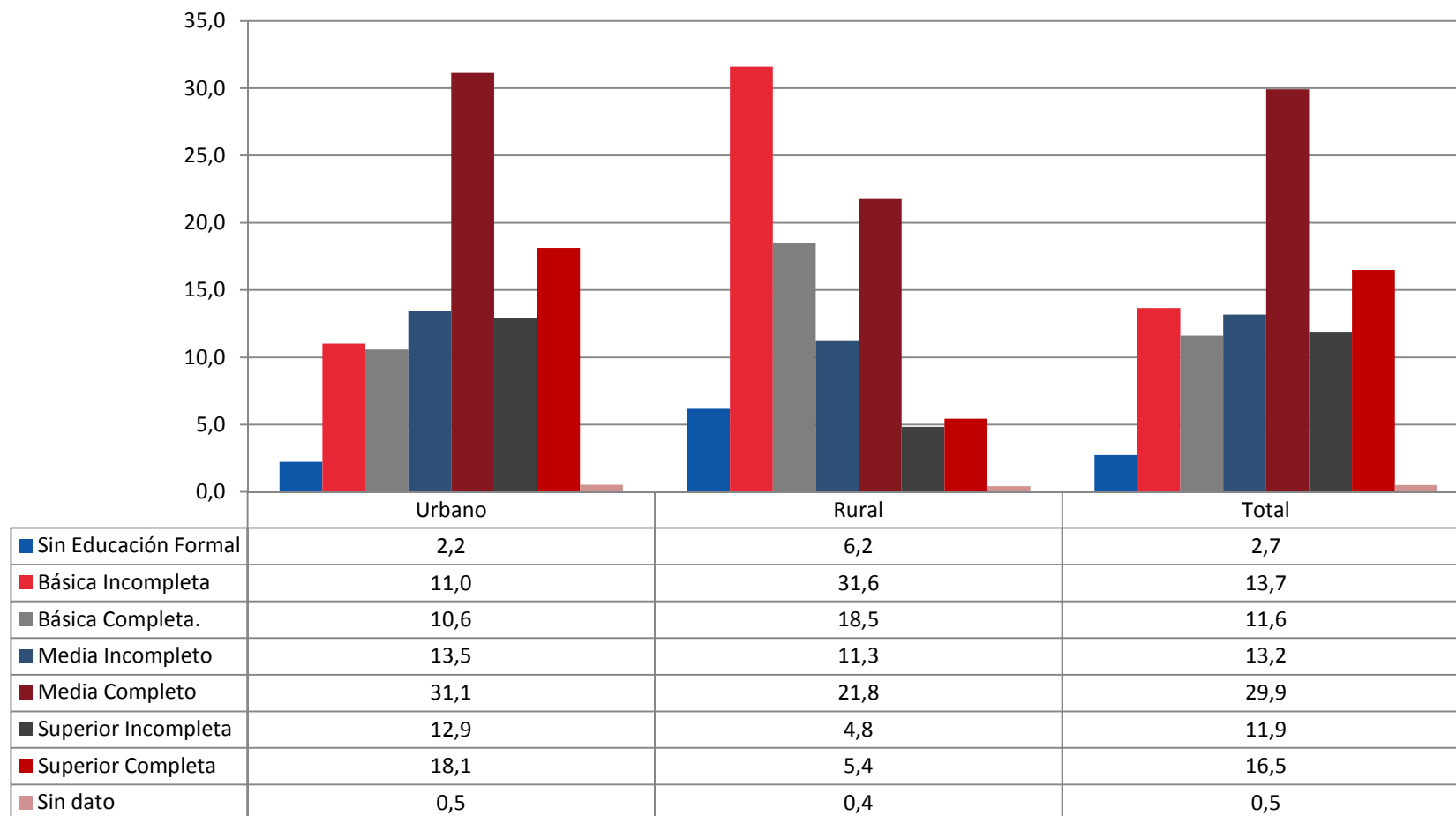


## 1.2. NIVEL EDUCACIONAL

### Distribución de la población de 19 años o más según nivel educacional, por zona (2013)



(Población de 19 años o más por zona urbana y rural, porcentaje)

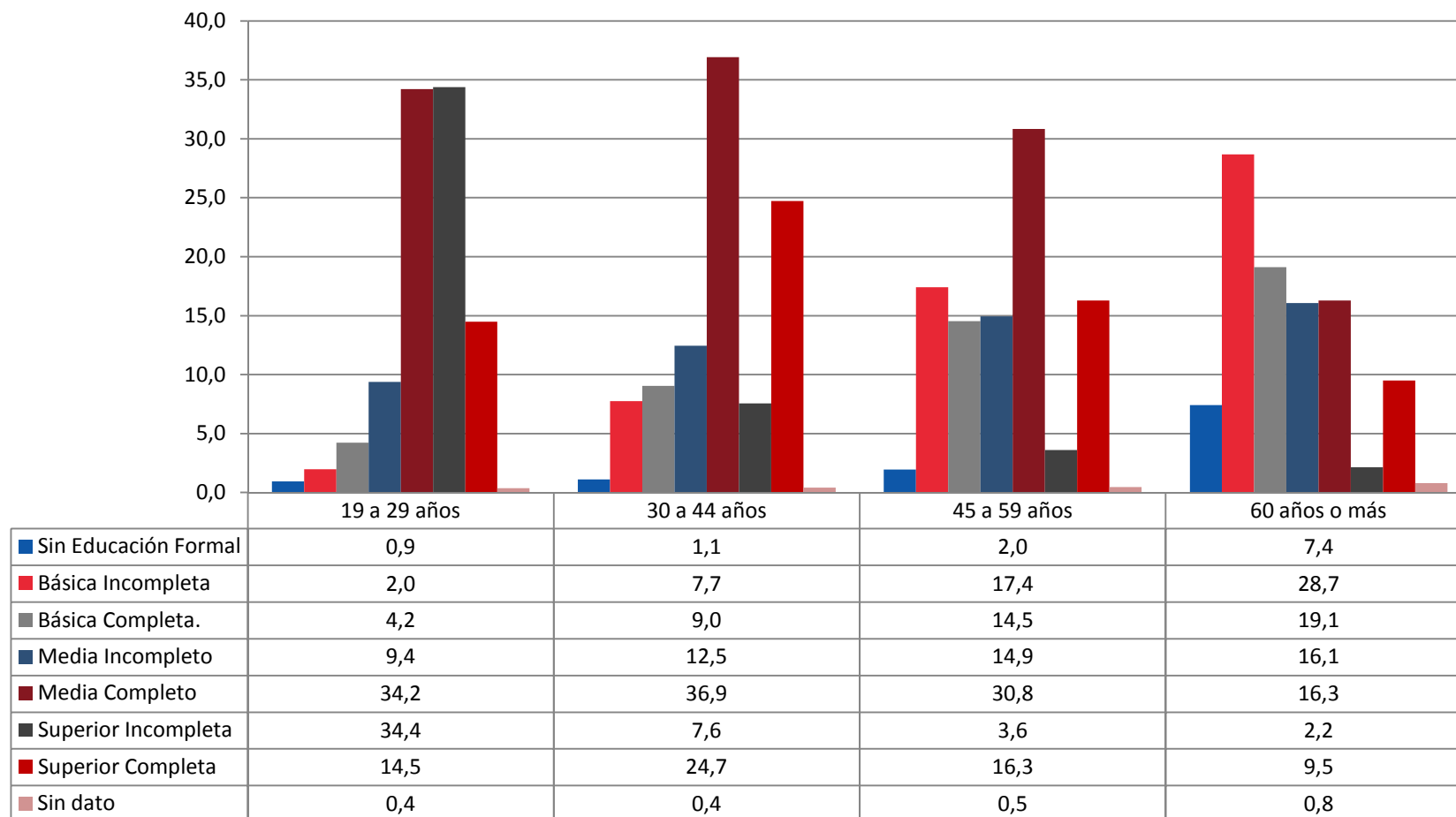


Fuente: Ministerio de Desarrollo Social, Encuesta Casen 2013.

## 1.2. NIVEL EDUCACIONAL

### Distribución de la población de 19 años o más según nivel educacional, por grupo etario (2013)

(Población de 19 años o más en zona urbana, porcentaje)

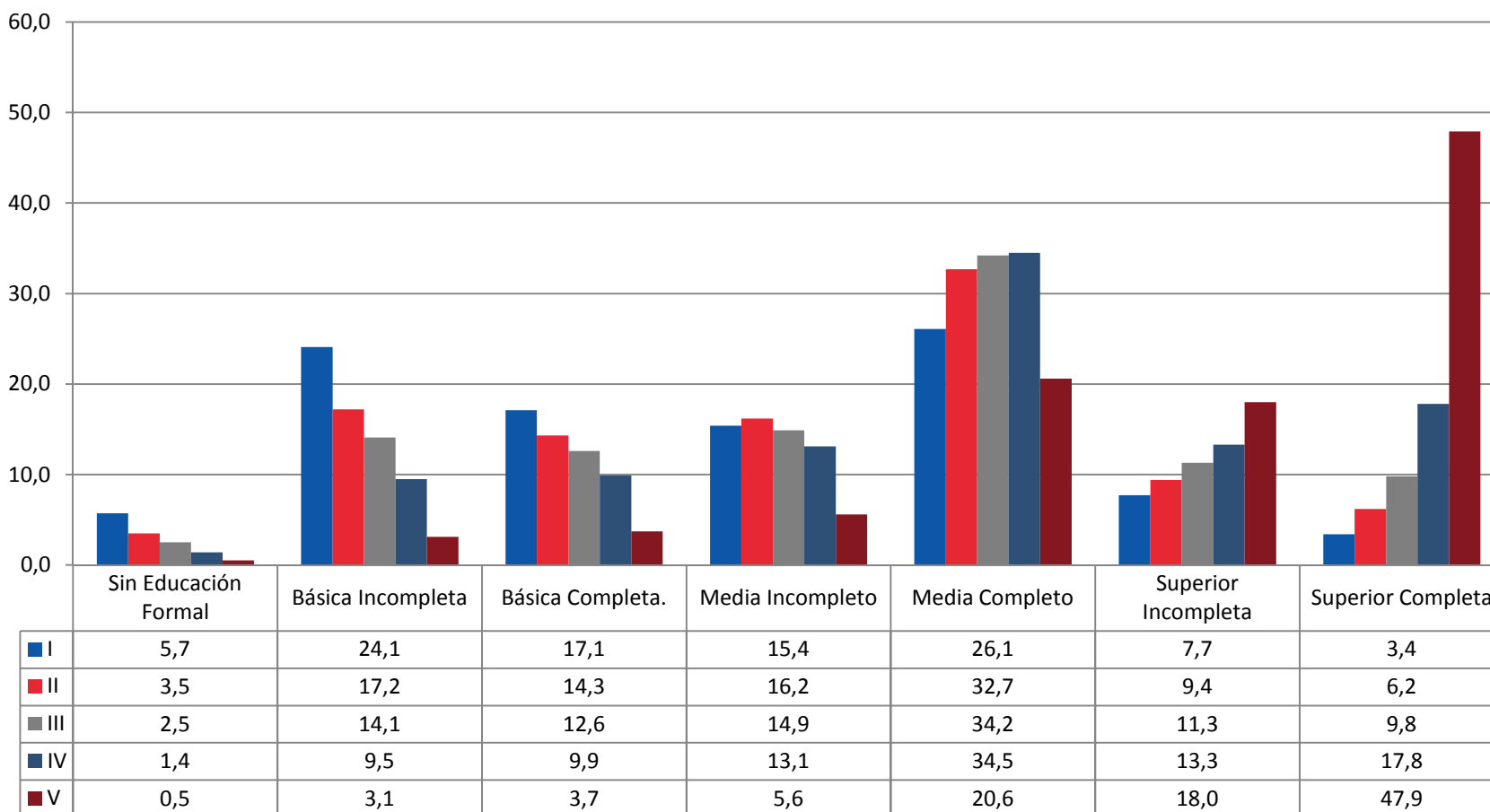


Fuente: Ministerio de Desarrollo Social, Encuesta Casen 2013.

## 1.2. NIVEL EDUCACIONAL

### Distribución de la población de 19 años o más según nivel educacional alcanzado, por quintil de ingreso autónomo per cápita del hogar (2013)

(Población de 19 años o más por quintil, porcentaje)

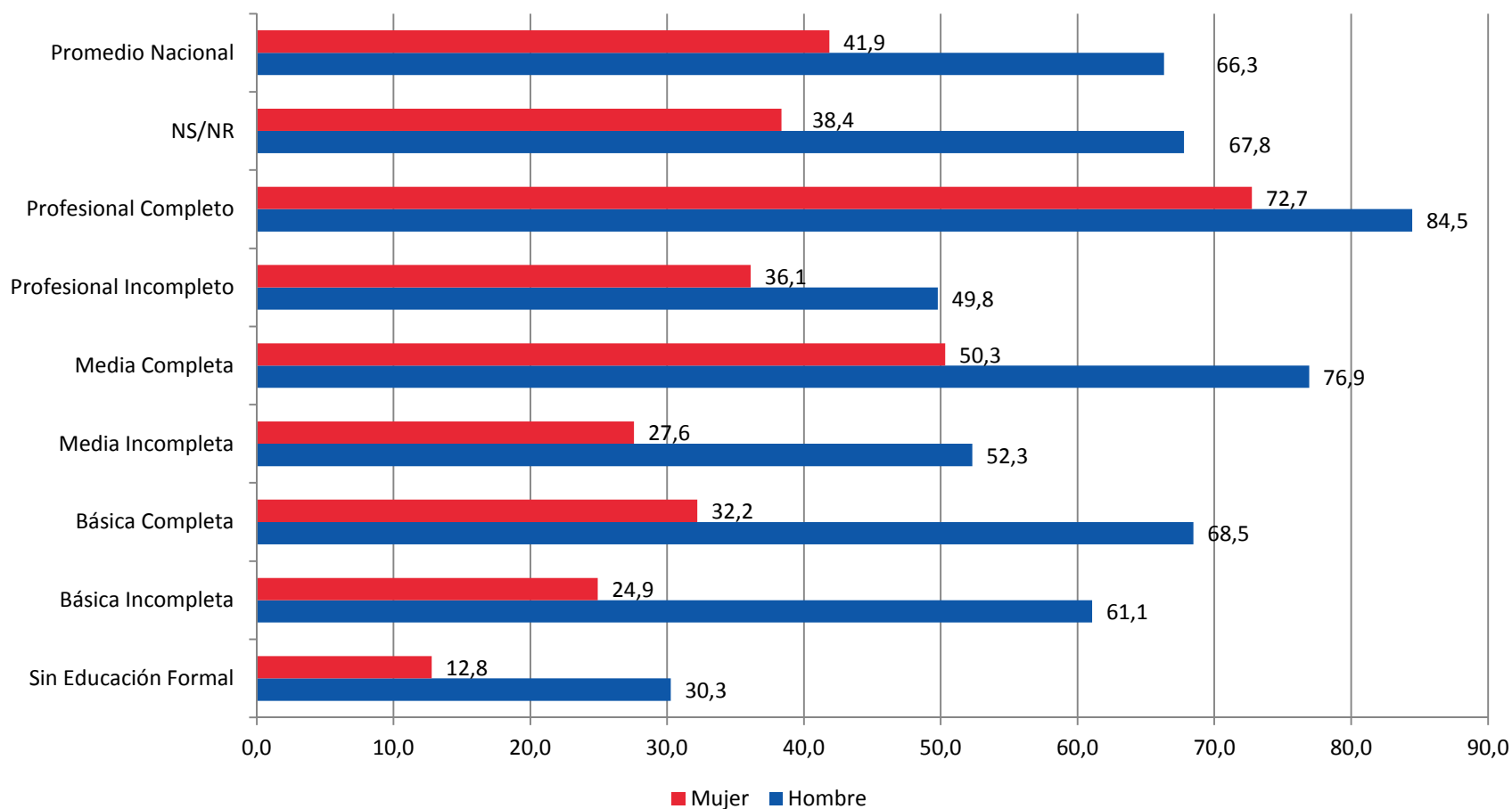


Fuente: Ministerio de Desarrollo Social, Encuestas Casen 2013.

## 1.2. NIVEL EDUCACIONAL

### Tasa de ocupación de las personas de 15 años o más por nivel educacional (2013)

(Población de 15 años o más, porcentaje)



Fuente: Ministerio de Desarrollo Social, Encuesta Casen 2013.

## 2. Educación Parvularia

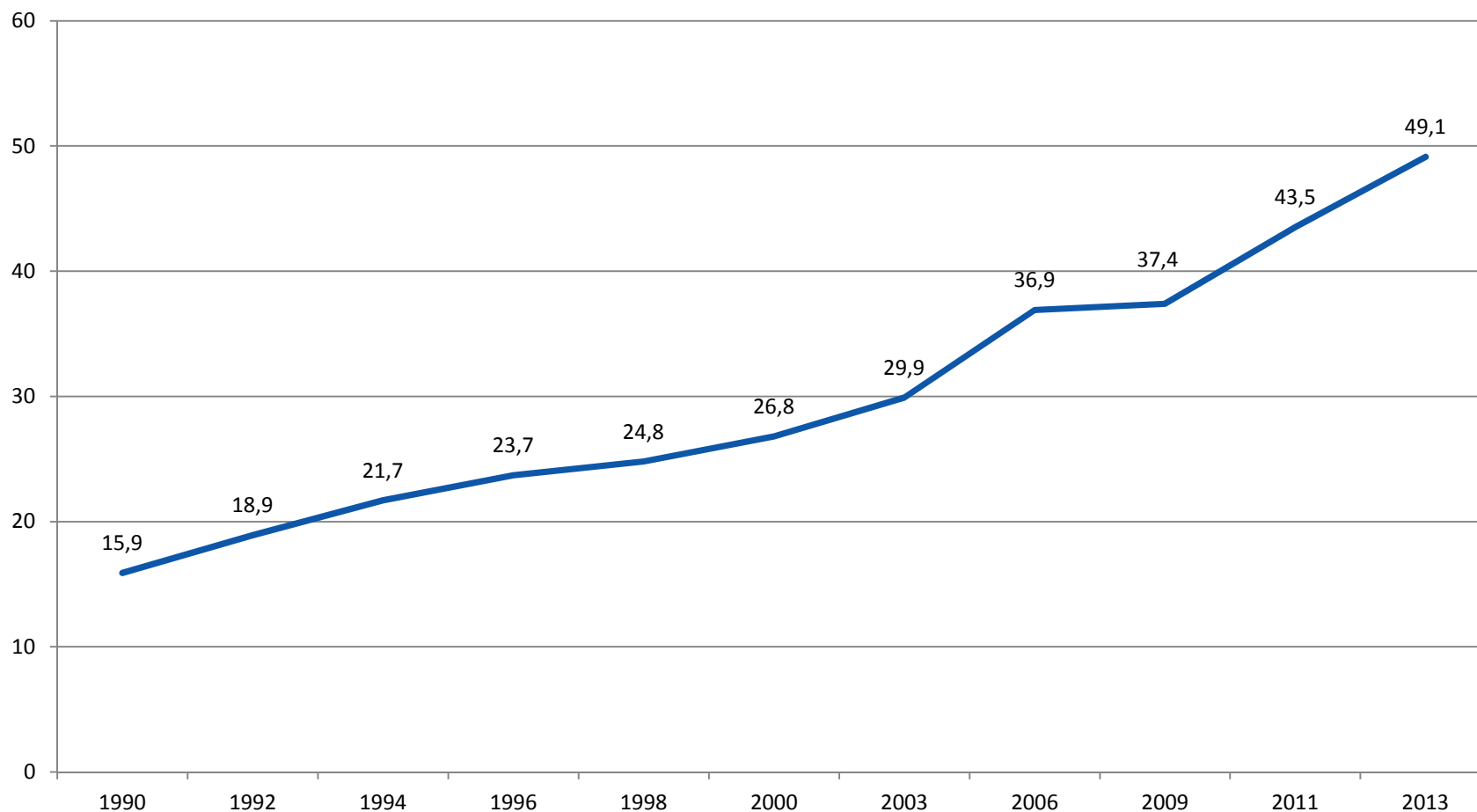
Encuesta de Caracterización  
Socioeconómica Nacional

## 2.1. ASISTENCIA

### Tasa de Asistencia Neta\* de niños y niñas de 0 a 5 años (1990-2013)



(Población de 0 a 5 años, porcentaje)



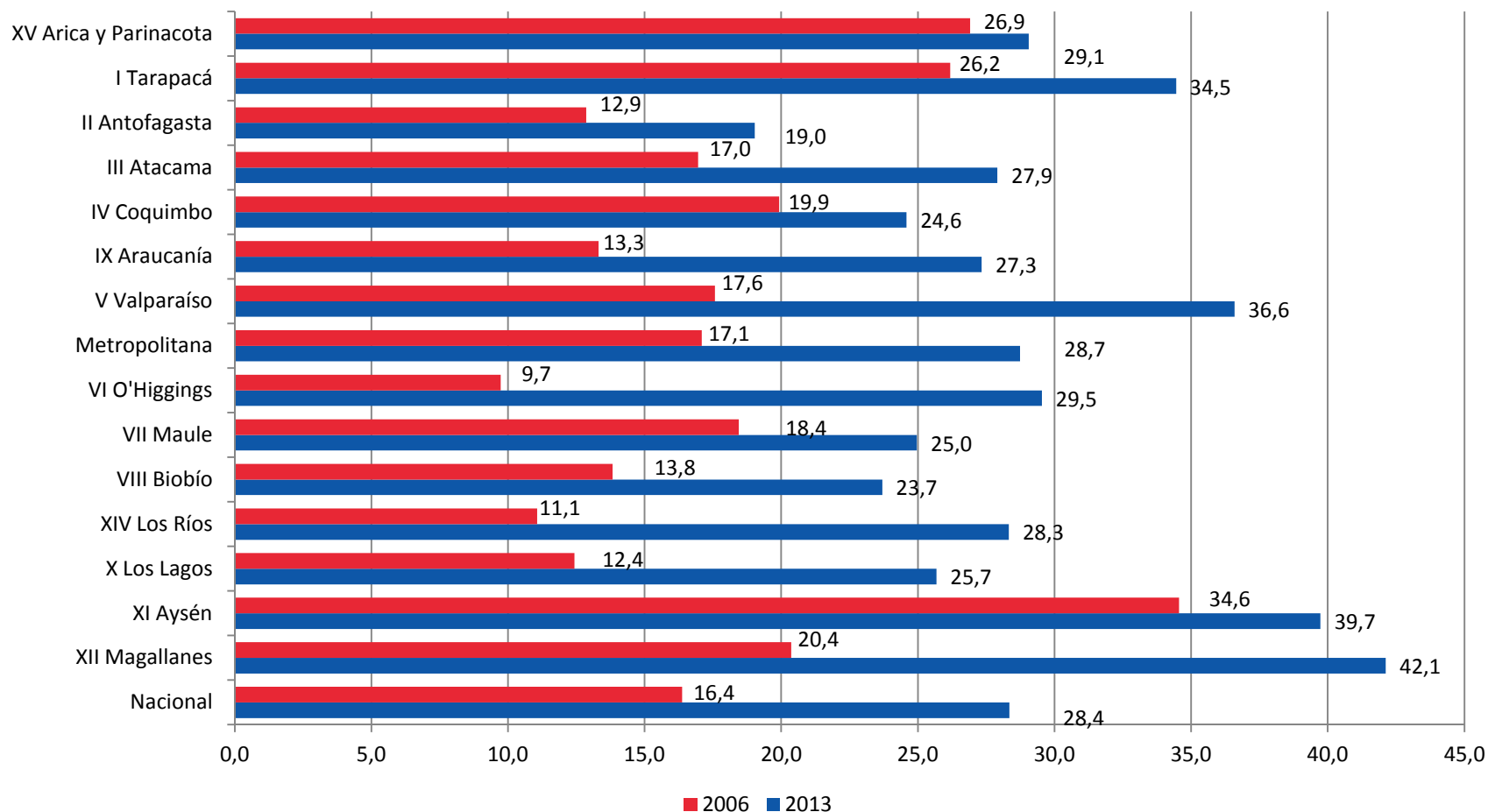
Fuente: Ministerio de Desarrollo Social, Encuestas Casen 1990 a 2013.

\*Tasa Neta de Educación Parvularia (0-5 años): Número total de niños/as de 0 a 5 años que asisten a Educación Parvularia dividido por la población de 0 a 5 años.

## 2.1. ASISTENCIA

### Tasa de Asistencia Neta\* de niños y niñas de 0 a 3 años (2006 y 2013)

(Población de 0 a 3 años, porcentaje)



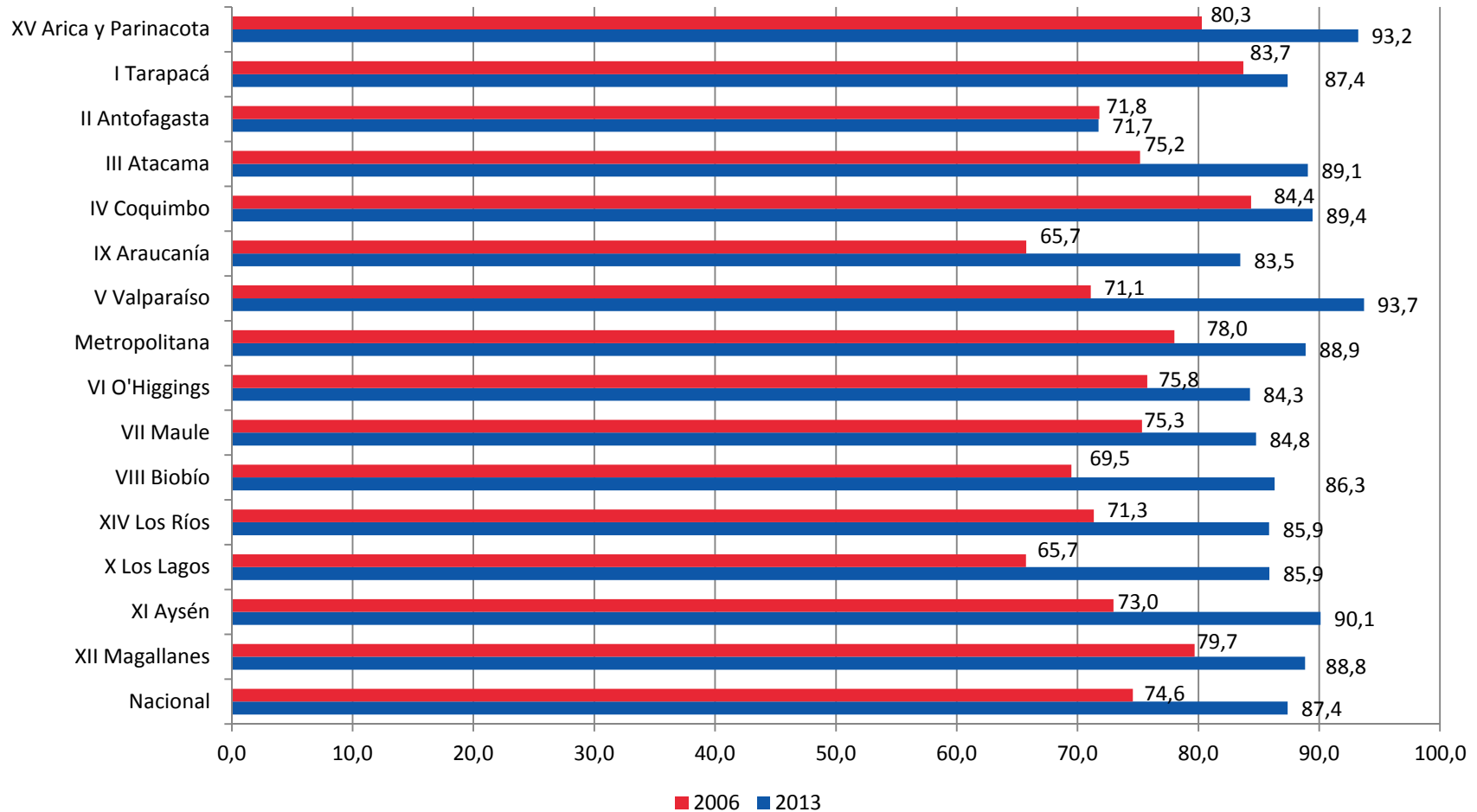
Fuente: Ministerio de Desarrollo Social, Encuestas Casen 2006 y 2013.

\*Tasa Neta de Educación Parvularia (0-3 años): Número total de niños/as de 0 a 3 años que asisten a Educación Parvularia dividido por la población de 0 a 3 años.

## 2.1. ASISTENCIA

### Tasa de Asistencia Neta\* de niños y niñas de 4 a 5 años (2006-2013)

(Población de 4 a 5 años, porcentaje)



Fuente: Ministerio de Desarrollo Social, Encuestas Casen 2006 y 2013.

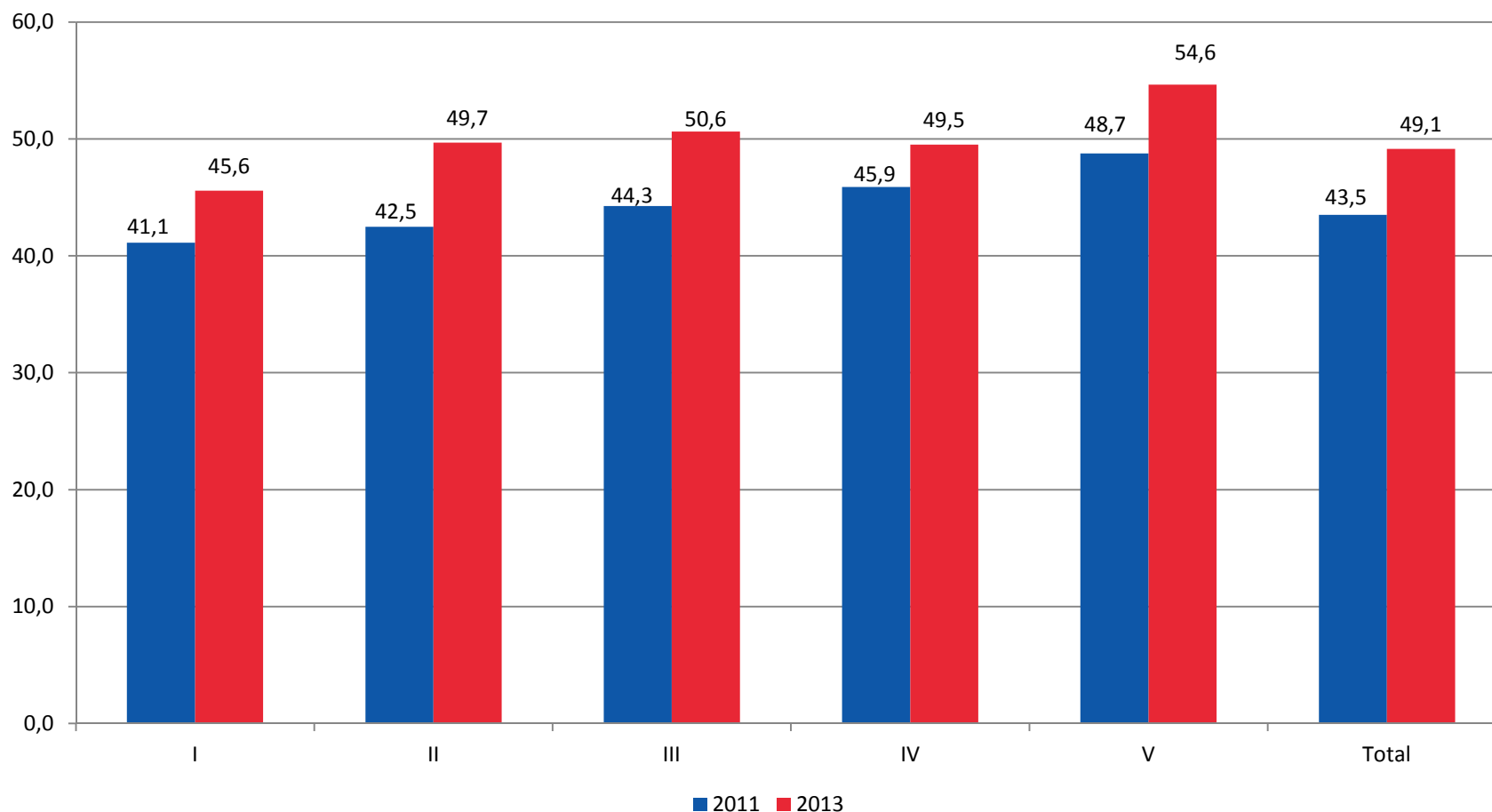
\*Tasa Neta de Educación Parvularia (4-5 años): Número total de niños/as de 4 a 5 años que asisten a Educación Parvularia dividido por la población de 4 a 5 años.



## 2.1. ASISTENCIA

### Tasa de Asistencia Neta de niños y niñas de 0 a 5 años según quintil de ingreso autónomo per cápita del hogar (2011-2013)

(Población de 0 a 5 años, porcentaje)



Fuente: Ministerio de Desarrollo Social, Encuestas Casen 2011 y 2013.

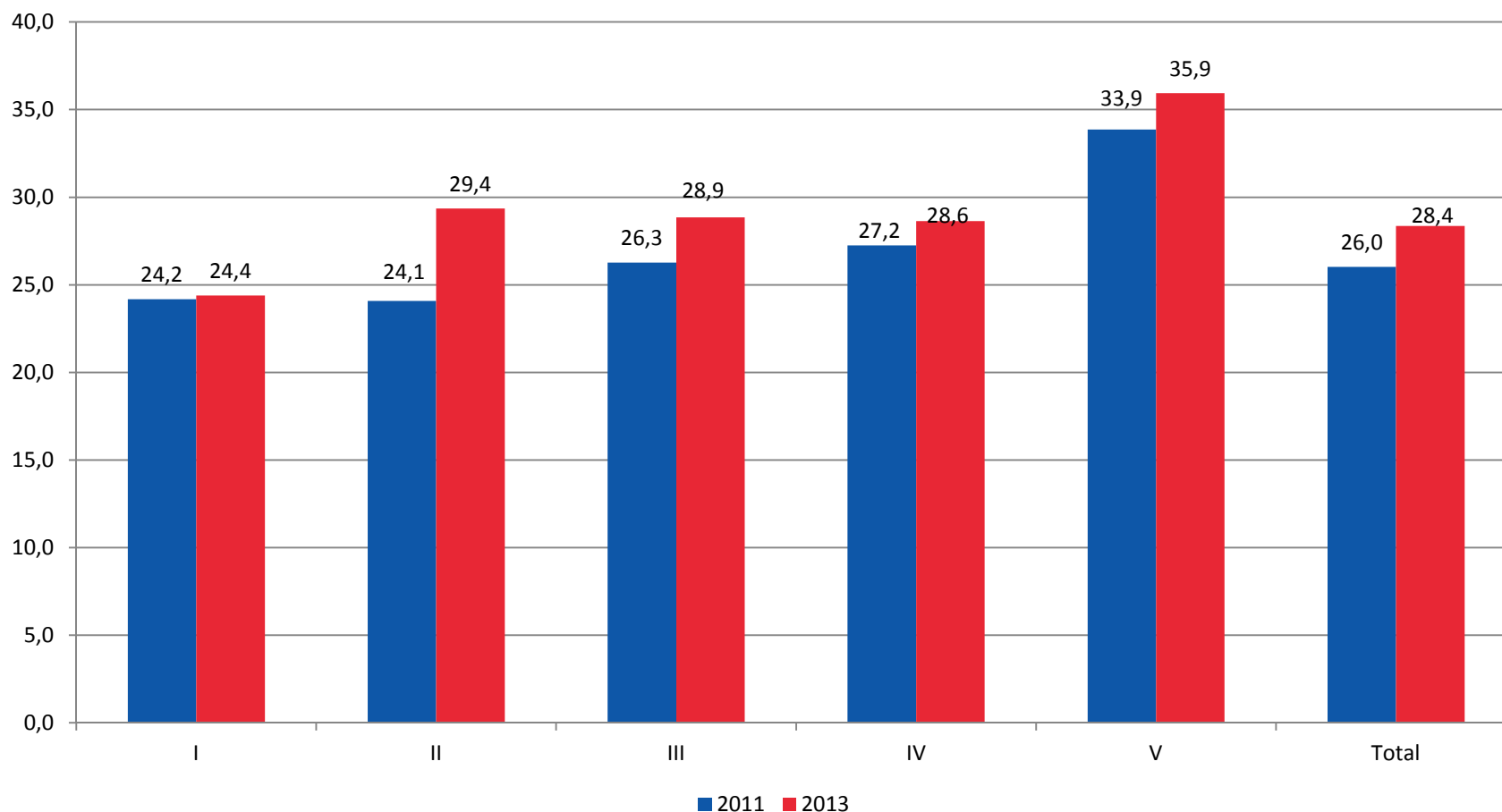
\*Tasa Neta de Educación Parvularia (0-5 años): Número total de niños/as de 0 a 5 años que asisten a Educación Parvularia dividido por la población de 0 a 5 años.

## 2.1. ASISTENCIA

### Tasa de Asistencia Neta de niños y niñas de 0 a 3 años según quintil de ingreso autónomo per cápita del hogar (2011-2013)



(Población de 0 a 3 años, porcentaje)



Fuente: Ministerio de Desarrollo Social, Encuestas Casen 2011 y 2013.

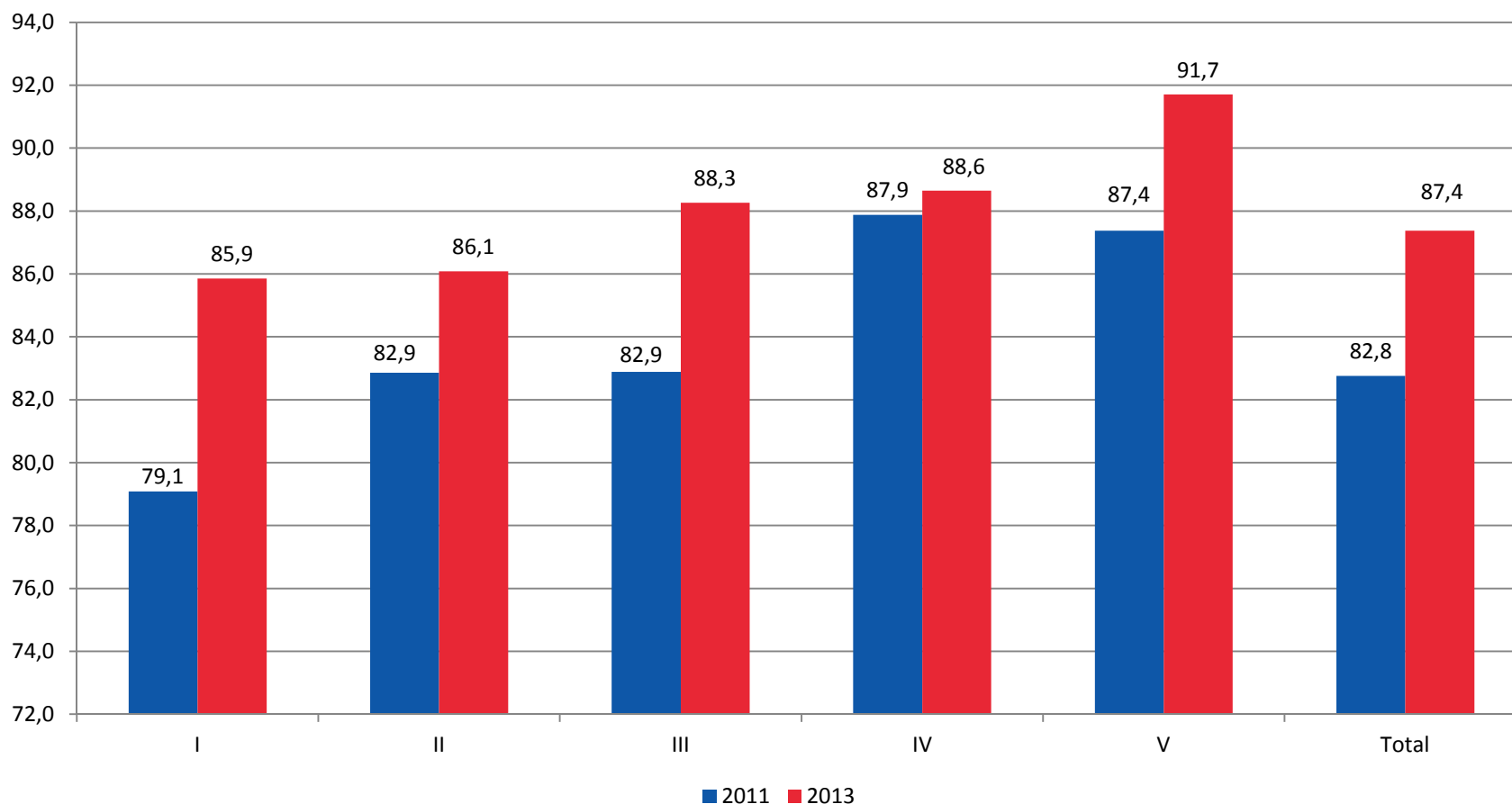
\*Tasa Neta de Educación Parvularia (0-3 años): Número total de niños/as de 0 a 3 años que asisten a Educación Parvularia dividido por la población de 0 a 3 años.

## 2.1. ASISTENCIA

### Tasa de Asistencia Neta de niños y niñas de 4 a 5 años según quintil de ingreso autónomo per cápita del hogar (2011-2013)



(Población de 4 a 5 años, porcentaje)



Fuente: Ministerio de Desarrollo Social, Encuestas Casen 2011 y 2013.

\*Tasa Neta de Educación Parvularia (4-5 años): Número total de niños/as de 4 a 5 años que asisten a Educación Parvularia dividido por la población de 4 a 5 años.

## 2.1. ASISTENCIA

### Razones de no asistencia a Educación Parvularia de niños y niñas de 0 a 5 años por tramo etario (2011-2013)



(Población de 0 a 5 años que no asiste, porcentaje)

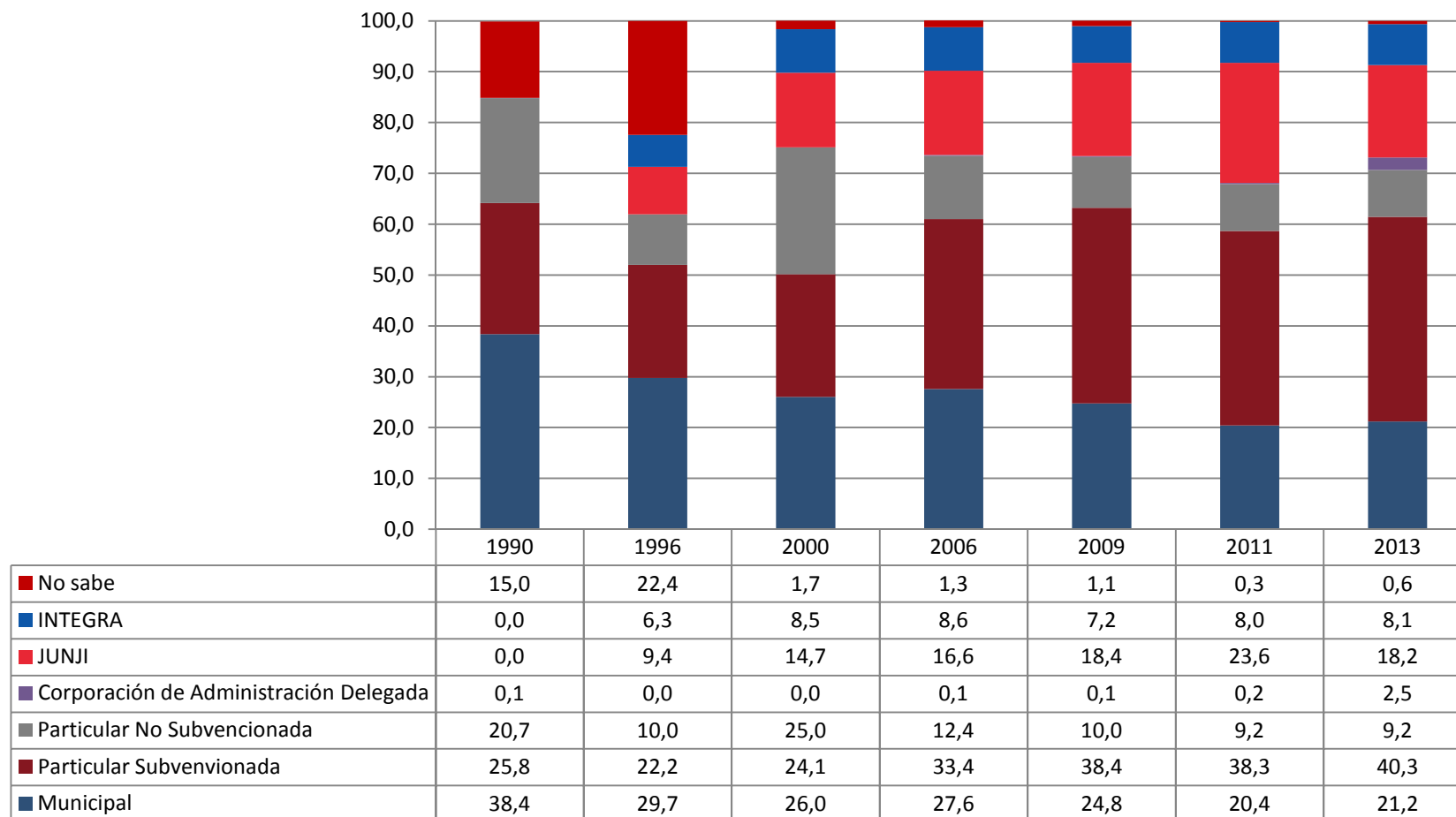
Razones de no asistencia	0 a 3 años		4 y 5 años		Total	
	2011	2013	2011	2013	2011	2013
No es necesario porque lo(a) cuidan en la casa	77,0	75,1	65,7	67,2	76,0	74,4
No me parece necesario que asista a esta edad	10,9	10,4	8,0	6,7	10,6	10,1
Desconfío del cuidado que recibiría	3,7	2,5	3,5	6,4	3,7	2,8
Se enfermaría mucho	1,5	1,7	2,0	2,5	1,6	1,8
Tiene una discapacidad o requiere establecimiento de educación especial	0,4	0,4	1,6	1,4	0,5	0,5
Económicas	0,9	1,1	1,9	0,6	1,0	1,0
De acceso a establecimiento Educacional	4,1	4,6	10,7	9,6	4,7	5,0
Otra razón	1,4	2,6	6,6	3,5	1,8	2,7
No sabe, no contesta	0,0	1,7	0,0	2,1	0,0	1,7
<b>Porcentaje de niños(as) de 0 a 5 años que no asisten a educación parvularia</b>	<b>73,9</b>	<b>71,6</b>	<b>15,7</b>	<b>11,9</b>	<b>55,9</b>	<b>50,6</b>

Fuente: Ministerio de Desarrollo Social, Encuestas Casen 2011 y 2013.

## 2.2. DEPENDENCIA ADMINISTRATIVA

### Distribución de los niños y niñas de 0 a 5 años que asisten a Educación Parvularia según dependencia administrativa (1990-2013)

(Población de 0 a 5 años que asisten, porcentaje)

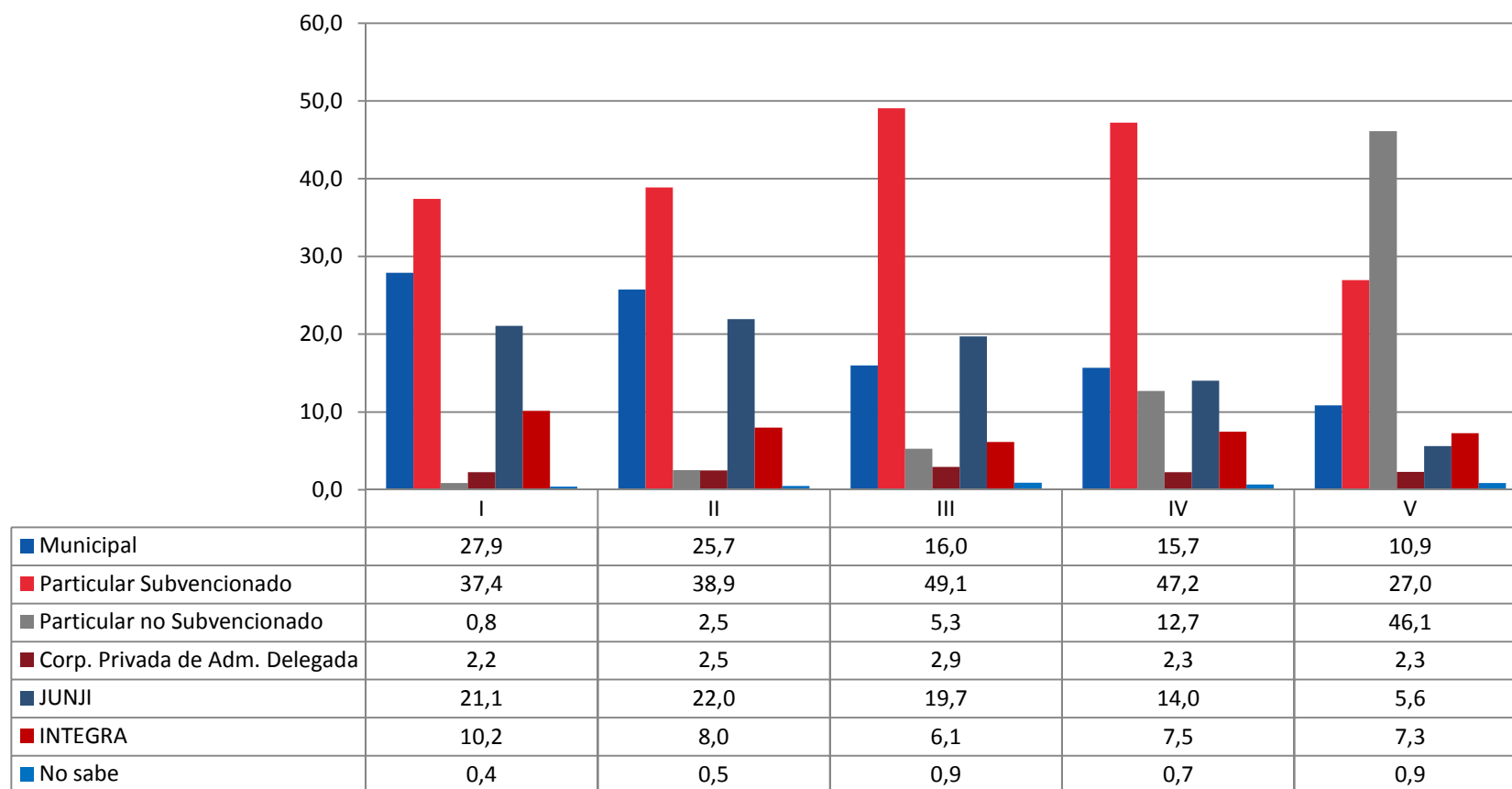


Fuente: Ministerio de Desarrollo Social, Encuestas Casen 1990, 1996, 2000, 2003, 2006, 2011 y 2013.

## 2.2. DEPENDENCIA ADMINISTRATIVA

### Distribución de los niños y niñas de 0 a 5 años que asisten a Educación Parvularia según dependencia administrativa y quintil de ingreso autónomo per cápita del hogar (2013)

(Población de 0 a 5 años que asiste, porcentaje)



Fuente: Ministerio de Desarrollo Social, Encuestas Casen 2013.

## 2. Educación Básica

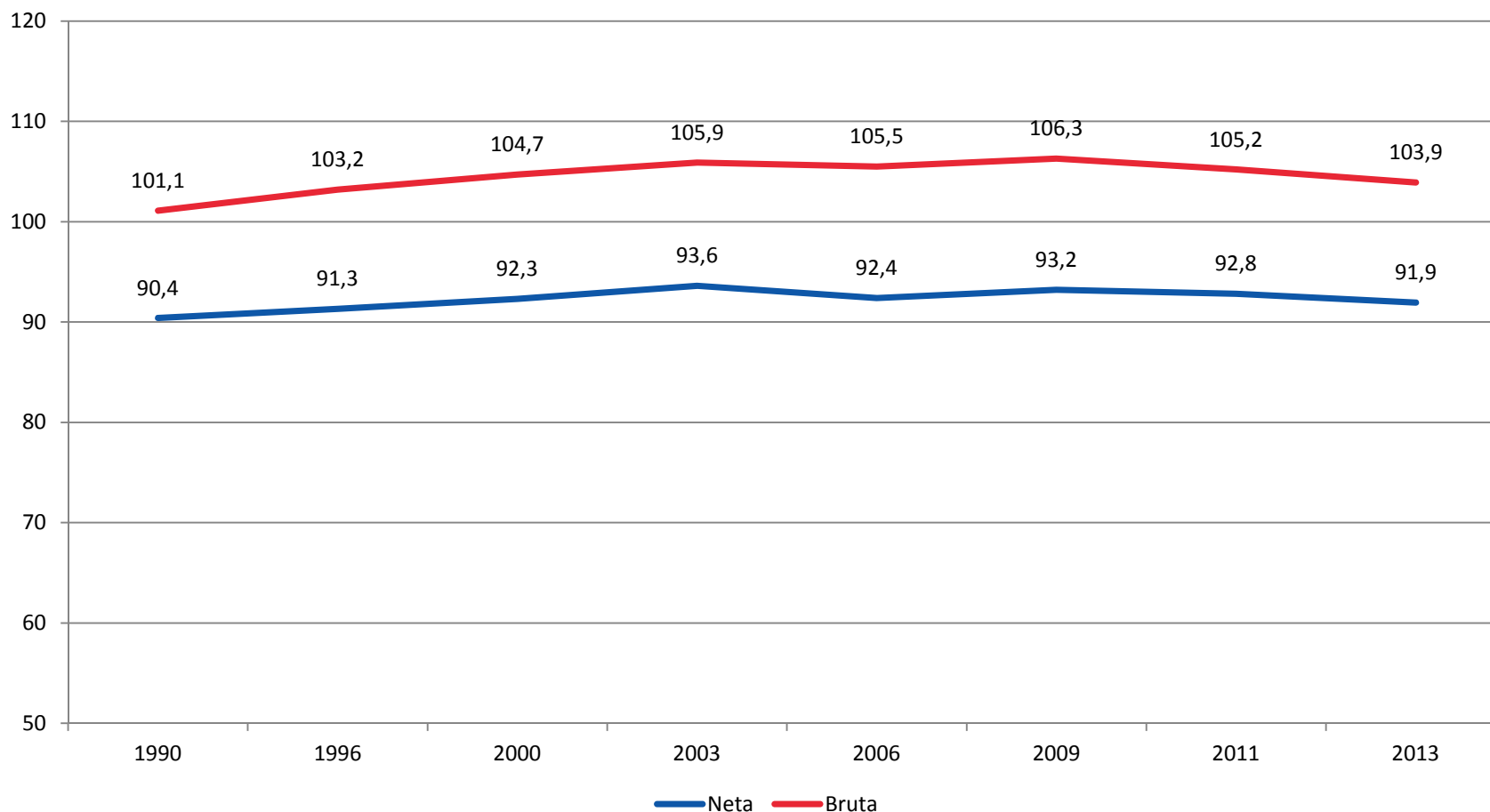
Encuesta de Caracterización  
Socioeconómica Nacional

### 3.1. ASISTENCIA

## Tasas Neta y Bruta de Asistencia\* de niños y niñas de 6 a 13 años a Educación Básica (1990-2013)



(Población de 6 a 13 años, porcentaje)



Fuente: Ministerio de Desarrollo Social, Encuesta Casen, 1990, 1996, 2000, 2003, 2006, 2011 y 2013.

\***Tasa Neta de Educación Básica:** Número total de niños/as de 6 a 13 años que asisten a Educación Básica dividido por la población de 6 a 13 años.

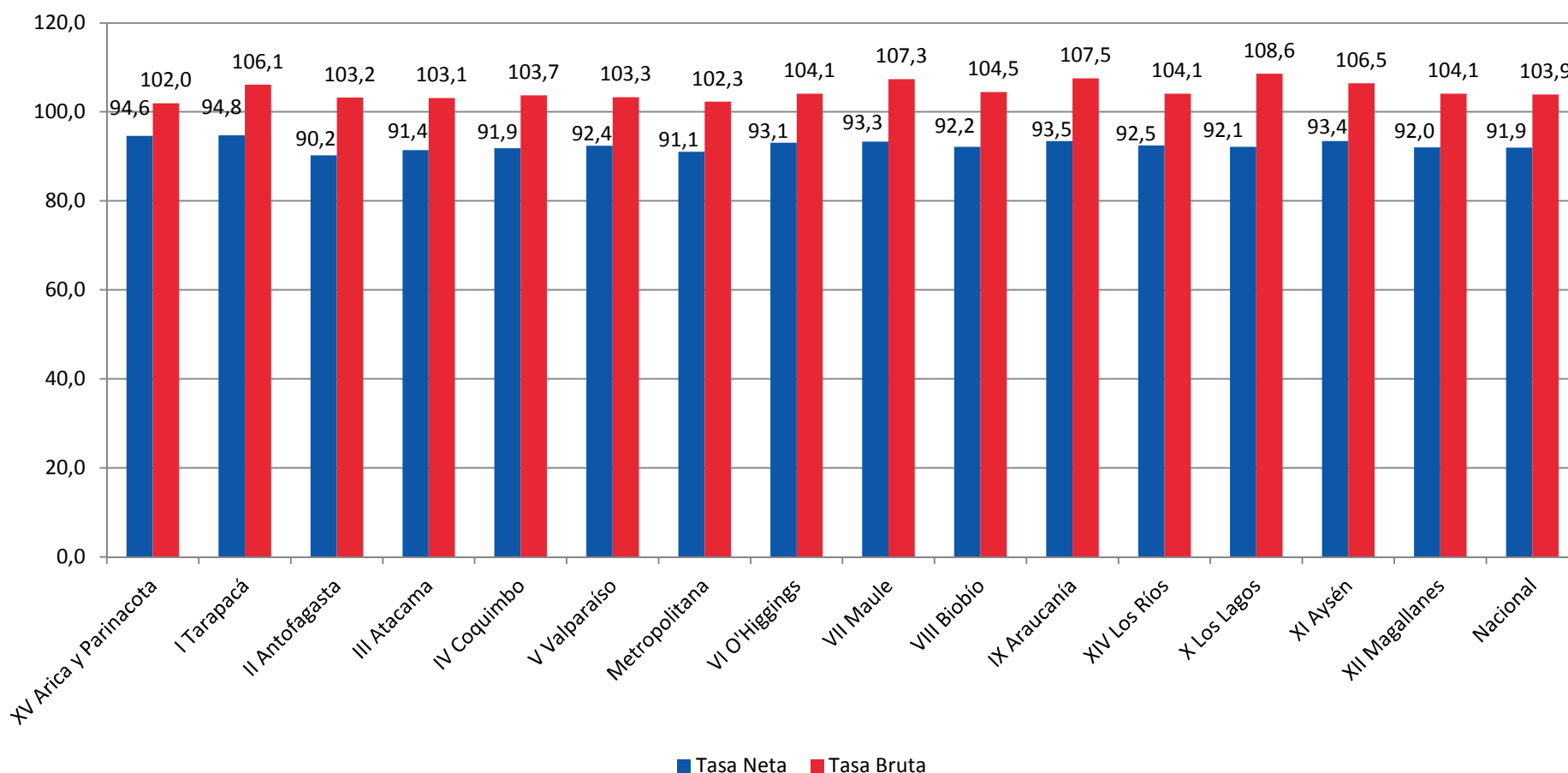
**Tasa Bruta de Educación Básica:** Número total de niños/as que asisten a Educación Básica dividido por la población de 6 a 13 años. Este indicador puede superar el 100%



# 3.1. ASISTENCIA

## Tasas Neta y Bruta\* de Asistencia a Educación Básica de niños, niñas y adolescentes de 6 a 13 años por Región (2013)

(Población de 6 a 13 años por región, porcentaje)



Fuente: Ministerio de Desarrollo Social, Encuesta Casen, 2013

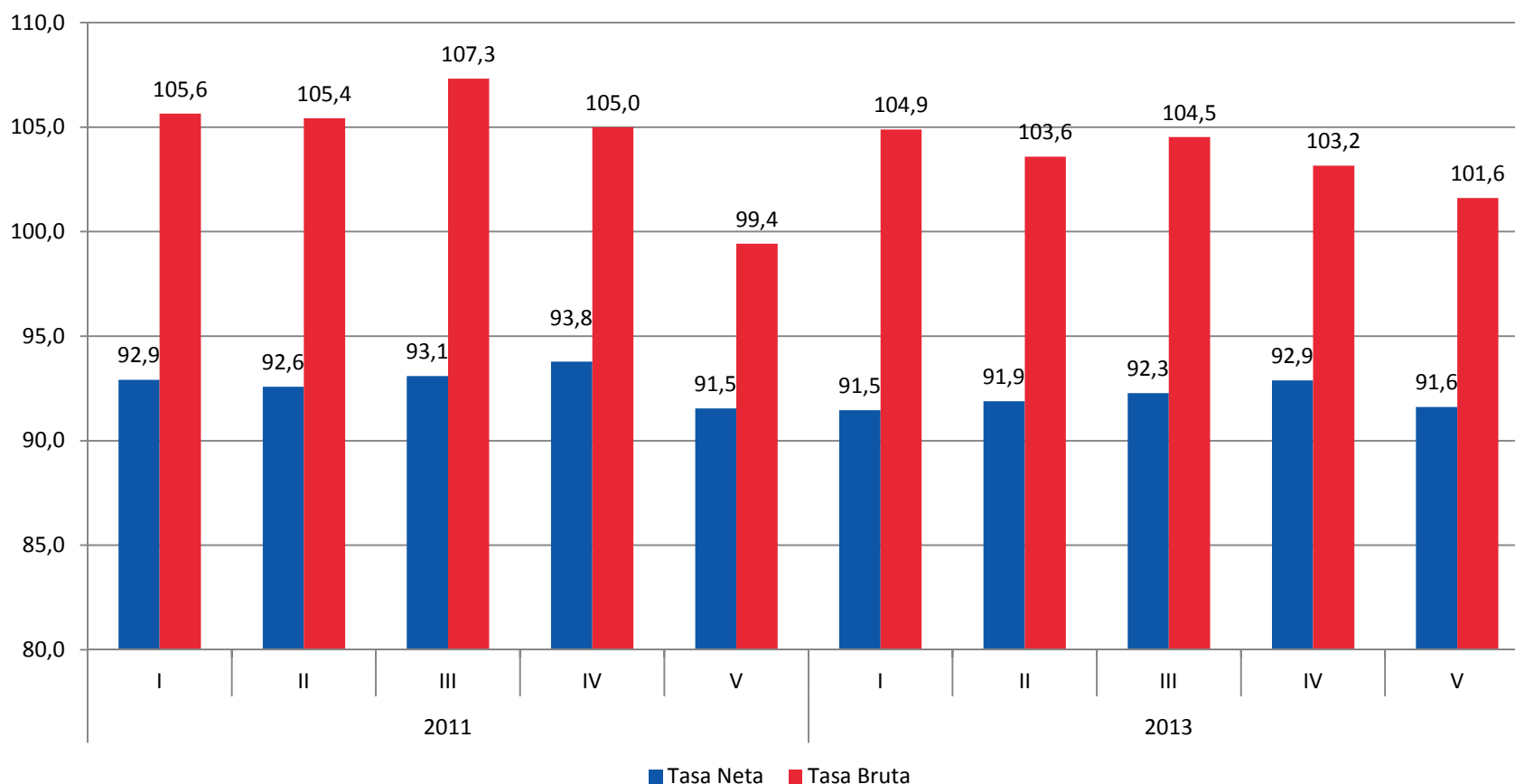
\***Tasa Neta de Educación Básica:** Número total de niños/as de 6 a 13 años que asisten a Educación Básica dividido por la población de 6 a 13 años.

**Tasa Bruta de Educación Básica:** Número total de niños/as que asisten a Educación Básica dividido por la población de 6 a 13 años. Este indicador puede superar el 100%

### 3.1. ASISTENCIA

## Tasas Neta y Bruta\* de Asistencia a Educación Básica de niños, niñas y adolescentes de 6 a 13 años por quintil de ingreso autónomo per cápita del hogar (2011-2013)

(Población de 6 a 13 años por quintil, porcentaje)



Fuente: Ministerio de Desarrollo Social, Encuestas Casen 2011 y 2013

\***Tasa Neta de Educación Básica:** Número total de niños/as de 6 a 13 años que asisten a Educación Básica dividido por la población de 6 a 13 años.

**Tasa Bruta de Educación Básica:** Número total de niños/as que asisten a Educación Básica dividido por la población de 6 a 13 años. Este indicador puede superar el 100%

### 3.1. ASISTENCIA

## Razones de no asistencia a Educación Básica de niños, niñas y adolescentes de 6 a 13 años (2009-2013)



(Población de 6 a 13 años que no asiste, porcentaje)

Razones de no asistencia	2009		2011		2013	
	6 años	7 a 13 años	6 años	7 a 13 años	6 años	7 a 13 años
Personales	56,7	46,8	44,1	51,8	62,1	35,0
Económicas	0,2	14,5	6,3	7,1	3,0	0,0
Rendimiento*		10,6		11,3		14,4
De acceso a establecimiento Educacional	24,4	8,8	19,9	1,6	18,8	0,6
Otra razón	18,7	19,4	29,8	28,3	6,8	39,0
Porcentaje de niños(as) de 6 a 13 años que no asisten a Educación Básica	2,7	0,7	1,9	0,5	1,6	0,4

Fuente: Ministerio de Desarrollo Social, Encuestas Casen 2009, 2011 y 2013.

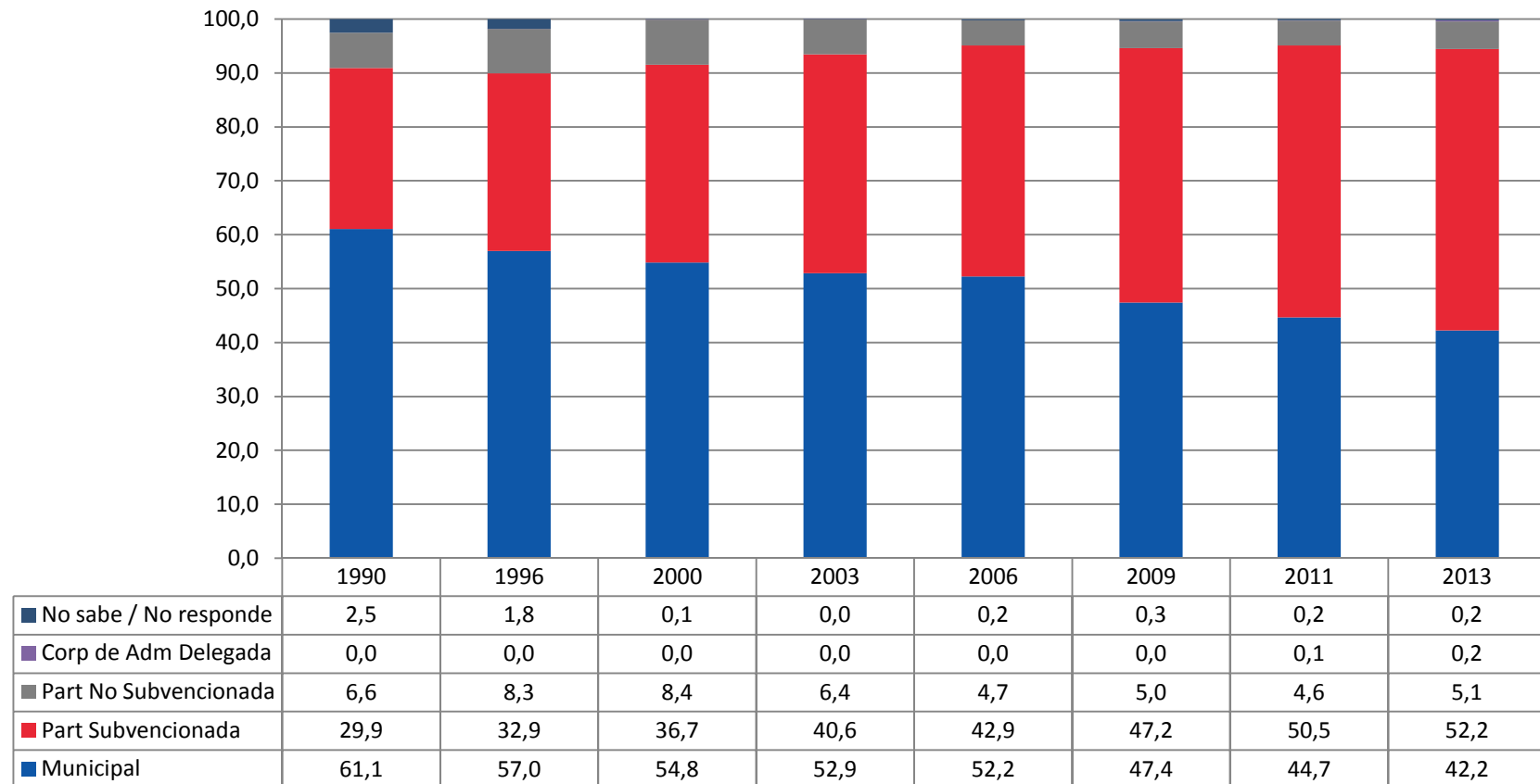
\* Esta respuesta solo está incluida en razones de no asistencia consultadas a mayores de 6 años.

## 3.2. DEPENDENCIA ADMINISTRATIVA

# Distribución de niños, niñas y adolescentes de 6 a 13 años que asisten a Educación Básica según dependencia administrativa del establecimiento (1990-2013)



(Población de 6 a 13 años que asiste, porcentaje)



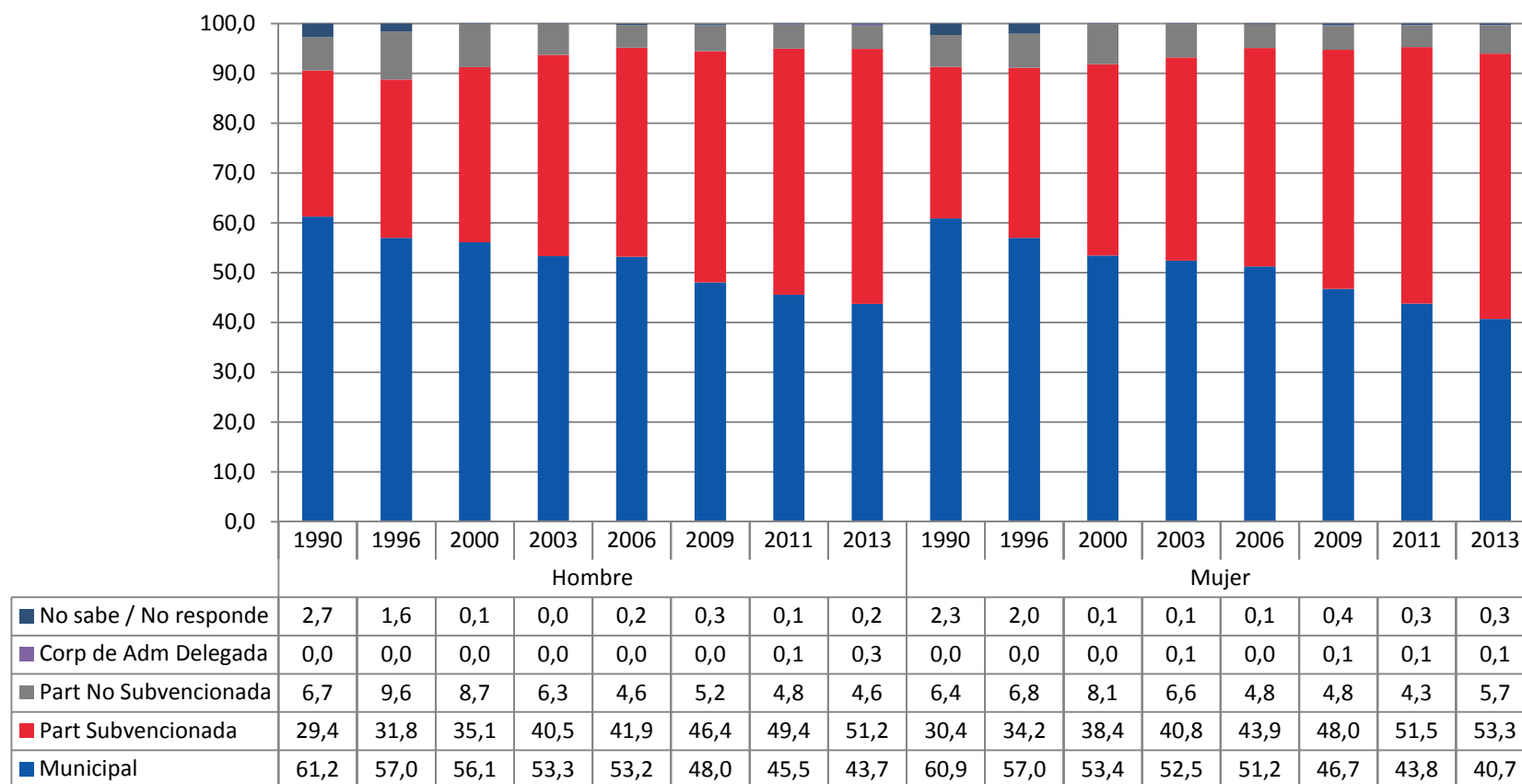
Fuente: Ministerio de Desarrollo Social, Encuestas Casen 1990, 1996, 2000, 2003, 2006, 2011 y 2013.

## 3.2. DEPENDENCIA ADMINISTRATIVA

# Distribución de niños, niñas y adolescentes de 6 a 13 años que asisten a Educación Básica según dependencia administrativa del establecimiento por sexo (1990-2013)



(Población de 6 a 13 años que asiste, porcentaje)



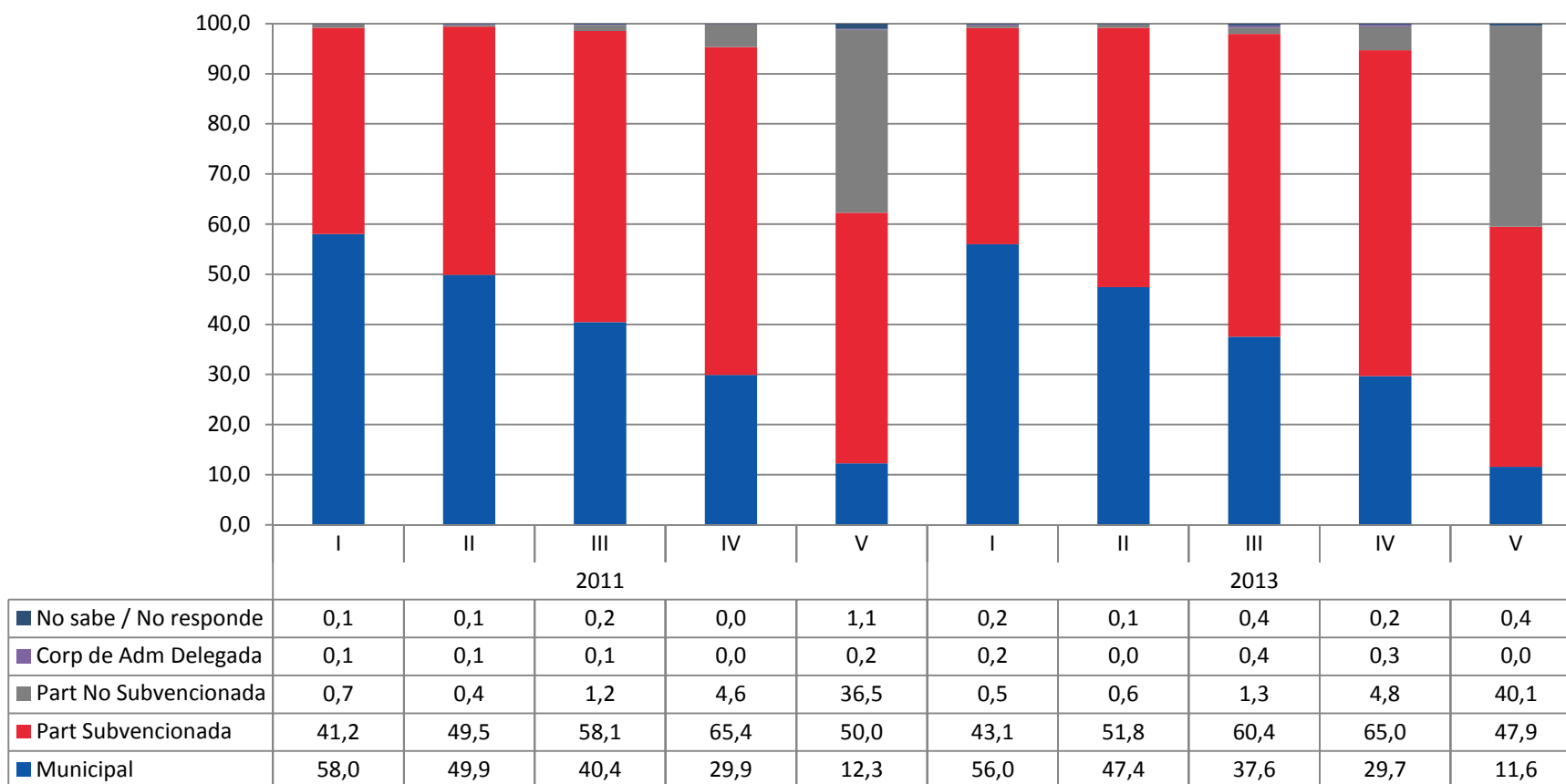
Fuente: Ministerio de Desarrollo Social, Encuestas Casen 1990, 1996, 2000, 2003, 2006, 2011 y 2013.

## 3.2. DEPENDENCIA ADMINISTRATIVA

### Distribución de los niños, niñas y adolescentes de 6 a 13 años que asisten a Educación Básica según dependencia administrativa del establecimiento por quintil de ingreso autónomo per cápita del hogar (2011 y 2013)



(Población de 6 a 13 años que asiste, porcentaje)



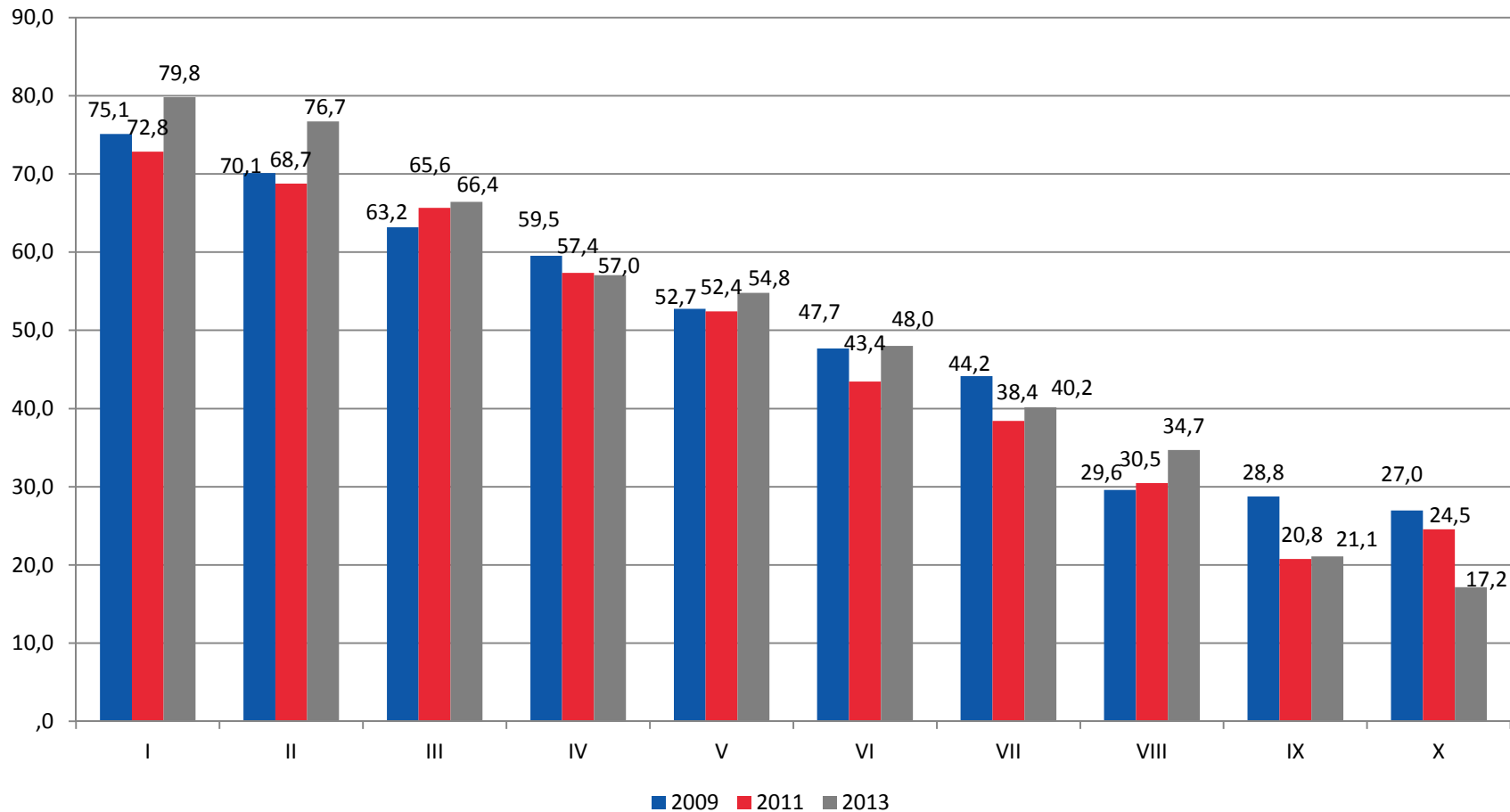
Fuente: Ministerio de Desarrollo Social, Encuestas Casen 2011 y 2013.

### 3.3. BENEFICIOS Y PROGRAMAS

## Porcentaje de niños y niñas que asisten a Educación Básica que reciben alimentación escolar por decil de ingreso autónomo per cápita del hogar (2009-2013)



(Población de 6 a 13 años que asiste\*, porcentaje)



Fuente: Ministerio de Desarrollo Social, Encuestas Casen 2009, 2011 y 2013

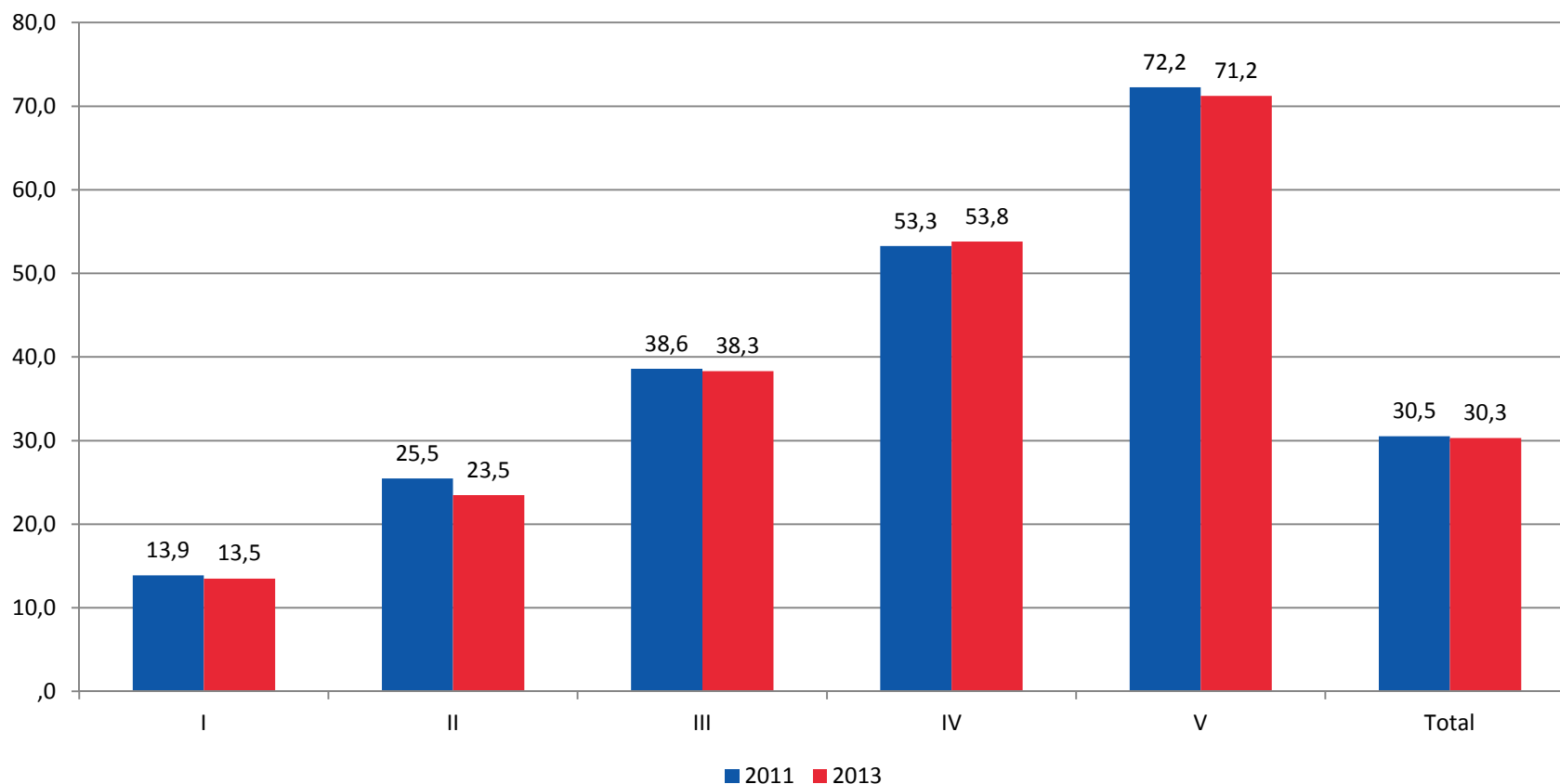
\* Se consideran sólo establecimientos de dependencia administrativa Municipal o Particular Subvencionada.

### 3.4. FINANCIAMIENTO COMPARTIDO

## Porcentaje de los niños, niñas y adolescentes de 6 a 13 años que asisten a Educación Básica por quienes se paga financiamiento compartido por quintil de ingreso autónomo per cápita del hogar (2011-2013)



(Población de 6 a 13 años que asiste\*, porcentaje)



Fuente: Ministerio de Desarrollo Social, Encuestas Casen 2011 y 2013

\* La población considera a estudiantes de establecimientos de dependencia administrativa Municipal o Particular Subvencionada

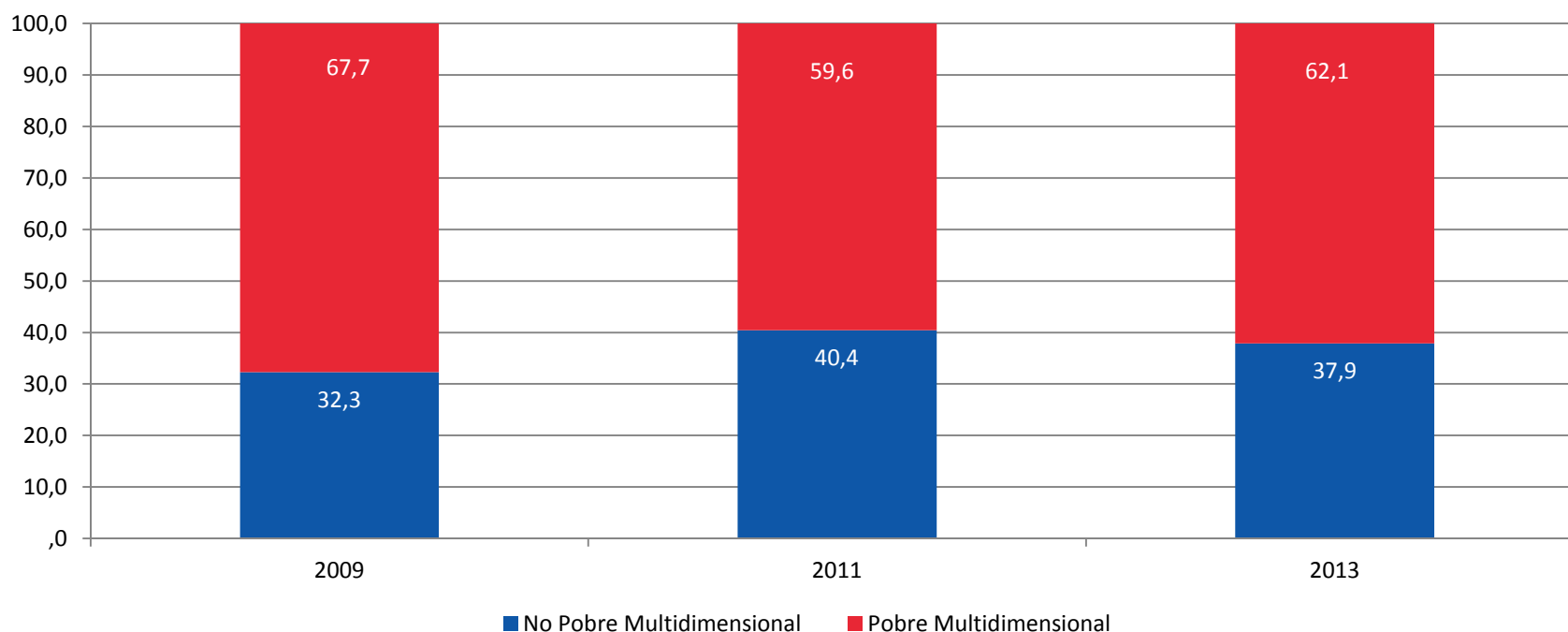


### 3.5. REZAGO ESCOLAR

## Distribución de niños, niñas y adolescentes de 6 a 13 años que asiste a Educación Básica con rezago\* por situación de Pobreza Multidimensional (2009-2013)



(Población de 6 a 13 años que asiste, porcentaje)



	2009	2011	2013
<b>Porcentaje de niños(as) y adolescentes de 6 a 13 años que asisten a Educación Básica con rezago escolar **</b>	4,0	4,0	4,4

Fuente: Ministerio de Desarrollo Social, Encuestas Casen 2009, 2011 y 2013

\* Se considera en rezago escolar cuando un estudiante esta cursando un curso al menos dos años inferior al que le corresponde para su edad.

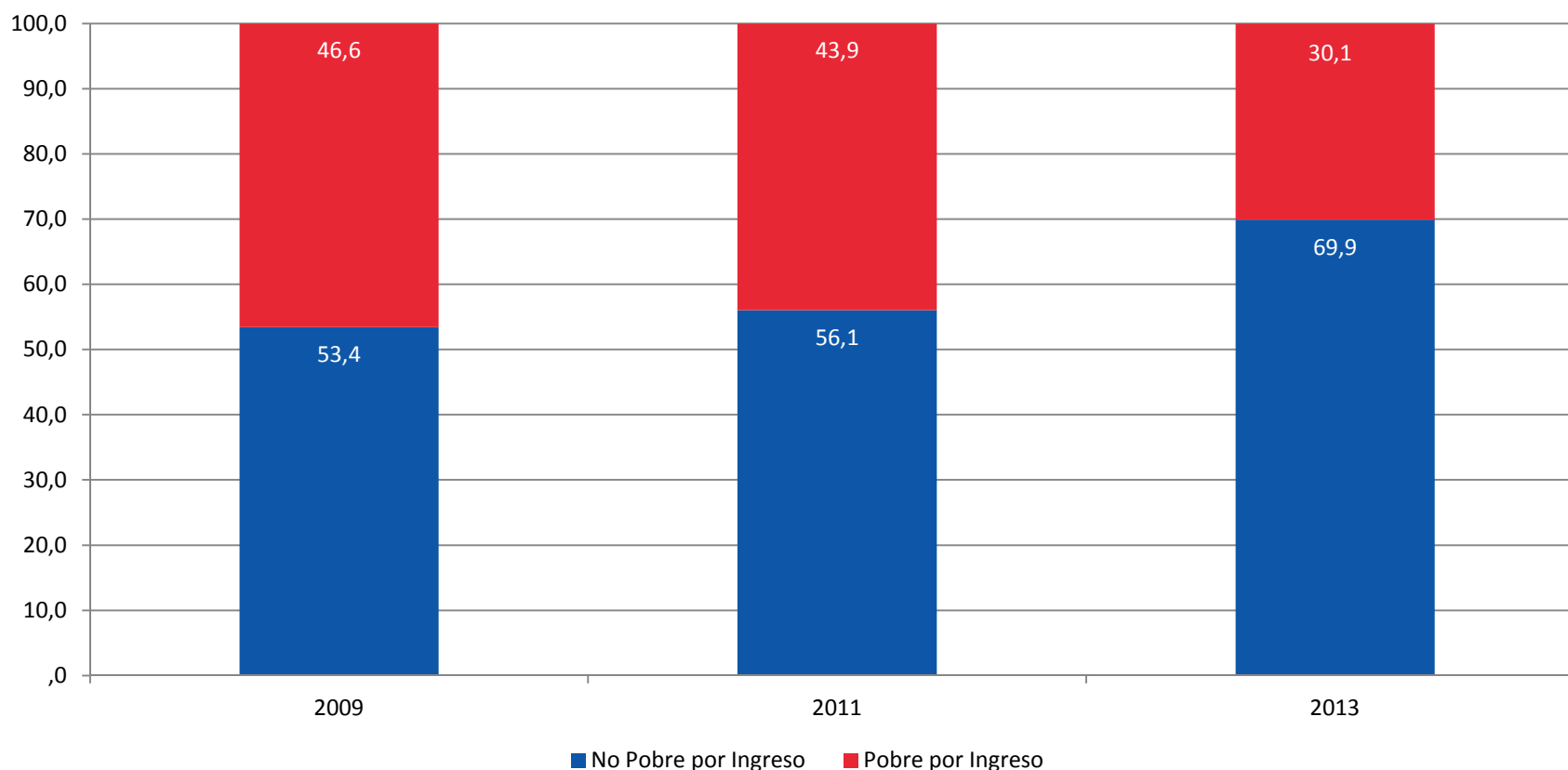
\*\* Porcentaje calculado para casos válidos de hogares considerados en medición de Pobreza Multidimensional.

### 3.5. REZAGO ESCOLAR

## Distribución de niños, niñas y adolescentes de 6 a 13 años que asiste a Educación Básica con rezago por situación de Pobreza por Ingresos (2009-2013)



(Población de 6 a 13 años que asiste, porcentaje)



Fuente: Ministerio de Desarrollo Social, Encuestas Casen 2009, 2011 y 2013.

## 4. Educación Media

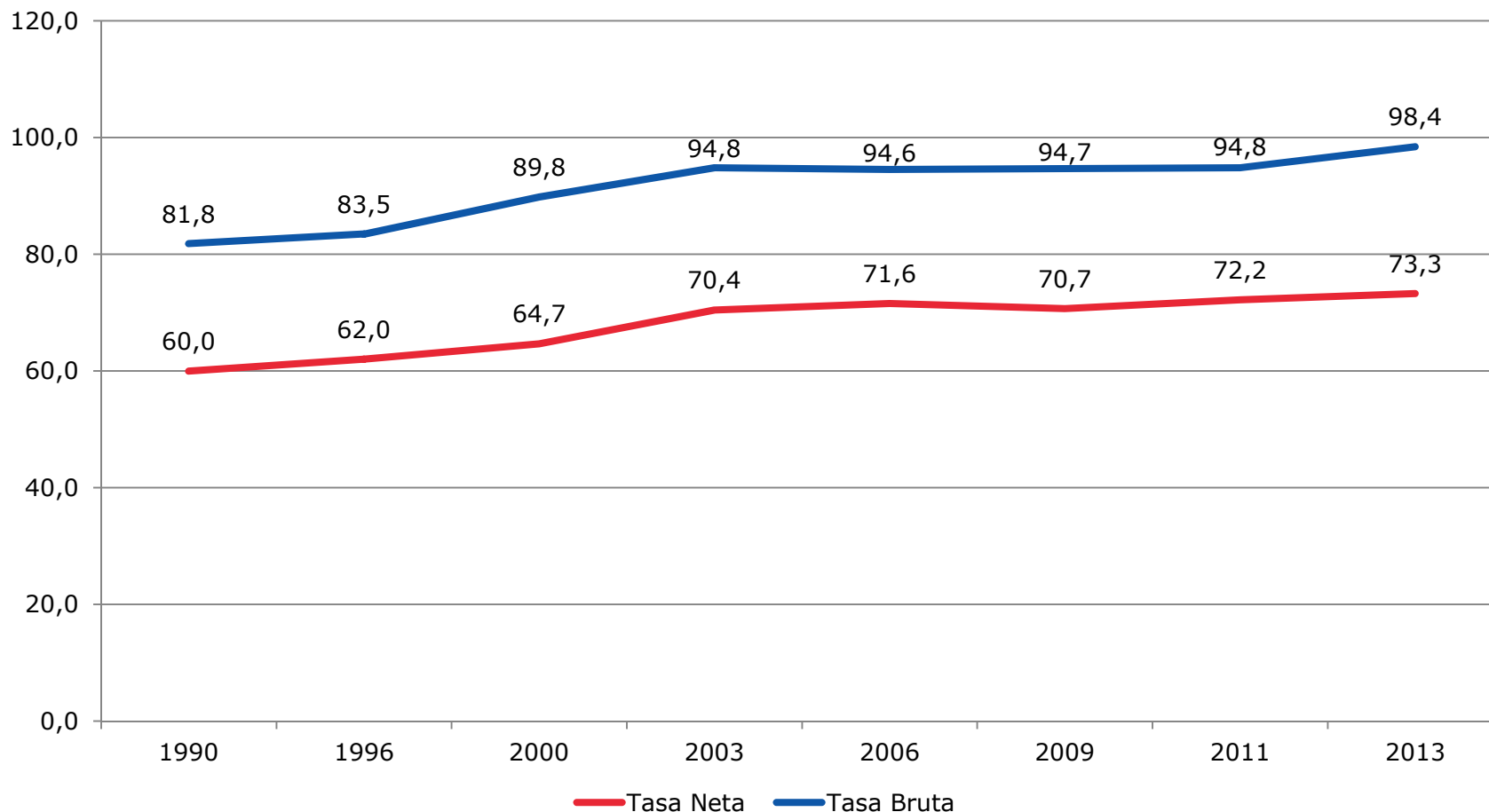
Encuesta de Caracterización  
Socioeconómica Nacional

## 4.1. ASISTENCIA

# Tasas Neta y Bruta de Asistencia\* de adolescentes de 14 a 17 años a Educación Media (1990-2013)



(Población de 14 a 17 años, porcentaje)



Fuente: Ministerio de Desarrollo Social, Encuesta Casen, 1990, 1996, 2000, 2003, 2006, 2011 y 2013.

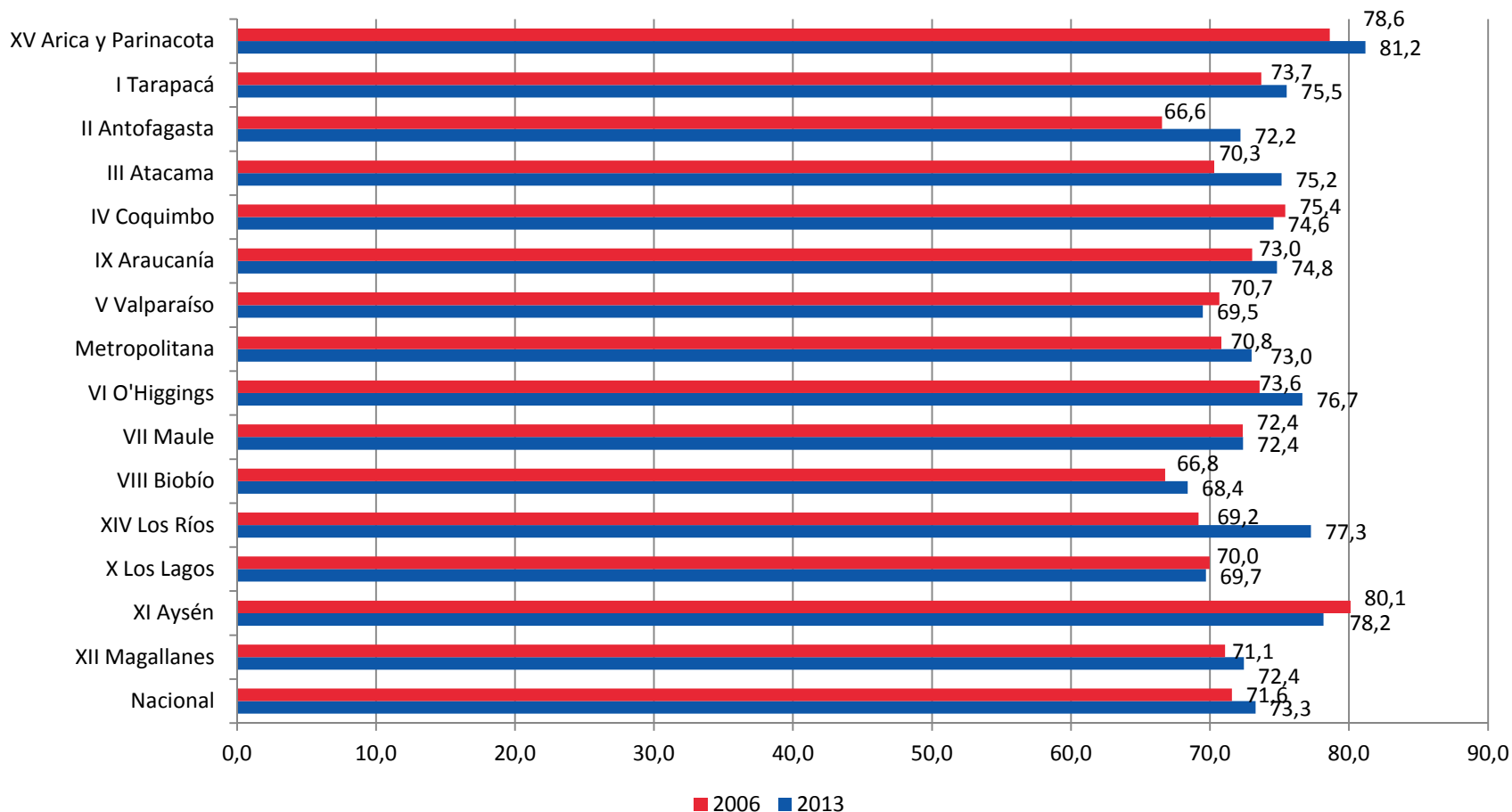
**\*Tasa Neta de Educación Media:** Número total de niños/as y adolescentes de 14 a 17 años que asisten a Educación Media dividido por la población de 14 a 17 años.  
**Tasa Bruta de Educación Media:** Número total de niños/as y adolescentes que asisten a Educación Media dividido por la población de 14 a 17 años. Este indicador puede superar el 100%

## 4.1. ASISTENCIA

# Tasa Neta de Asistencia\* de adolescentes de 14 a 17 años a Educación Media por Región (2006-2013)



(Población de 14 a 17 años por región, porcentaje)



Fuente: Ministerio de Desarrollo Social, Encuestas Casen, 2006 y 2013.

\*Tasa Neta de Educación Media: Número total de niños/as y adolescentes de 14 a 17 años que asisten a Educación Media dividido por la población de 14 a 17 años.

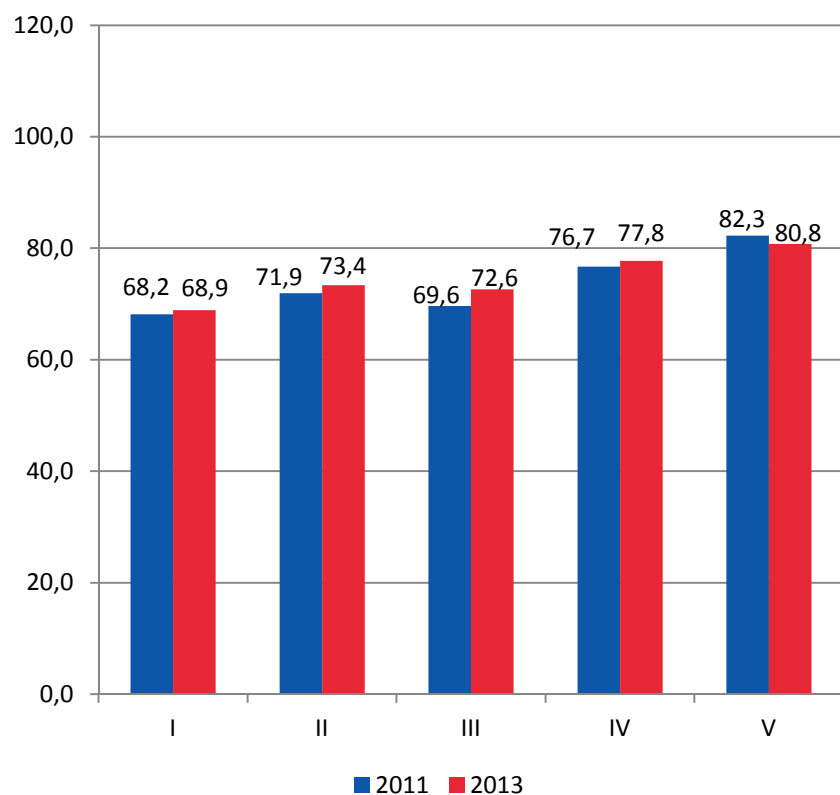
## 4.1. ASISTENCIA

# Tasa Neta y Bruta\* de Asistencia a Educación Media de adolescentes de 14 a 17 años por quintil de ingreso autónomo per cápita del hogar (2011-2013)

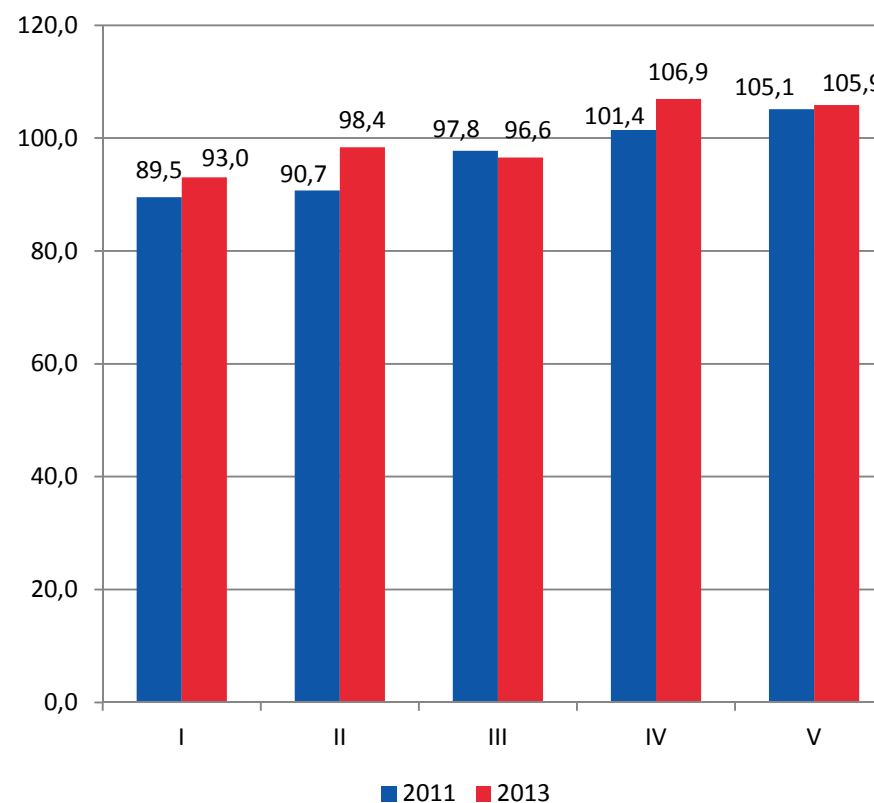


(Población de 14 a 17 años por quintil, porcentaje)

### Tasa Neta de Asistencia



### Tasa Bruta de Asistencia



Fuente: Ministerio de Desarrollo Social, Encuestas Casen, 2011 y 2013.

\***Tasa Neta de Educación Media:** Número total de niños/as y adolescentes de 14 a 17 años que asisten a Educación Media dividido por la población de 14 a 17 años.

**Tasa Bruta de Educación Media:** Número total de niños/as y adolescentes que asisten a Educación Media dividido por la población de 14 a 17 años. Este indicador puede superar el 100%

## 4.1. ASISTENCIA

### Razones de no Asistencia de adolescentes de 14 a 17 años a Educación Media por quintil de ingreso autónomo per cápita del hogar (2011-2013)



(Población de 14 a 17 años que no asiste, porcentaje)

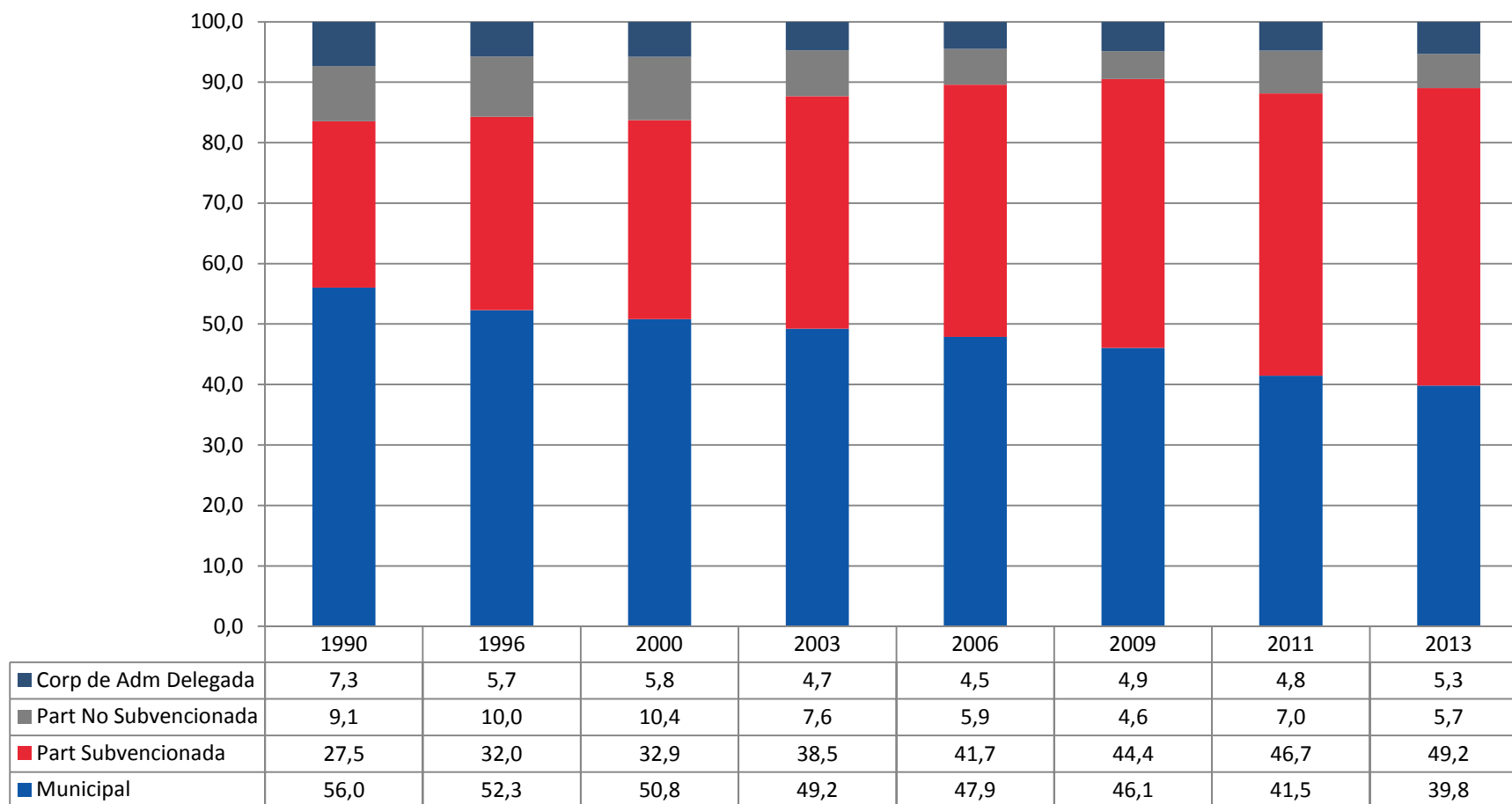
Año	Quintil de Ingreso Autónomo	I	II	III	IV	V	Total
	Razones de no asistencia						
2011	Personales	65,2	68,4	59,0	63,2	16,7	59,6
	Económicas	19,3	11,7	16,7	7,7	8,0	14,4
	Rendimiento	7,9	9,2	18,5	2,6	5,3	9,6
	De acceso a establecimiento educacional	1,0	0,2	0,0	0,0	0,0	0,4
	Otra razón	6,6	10,5	5,7	26,5	70,0	16,0
	Porcentaje de no asistencia	7,3	7,1	6,5	4,4	6,0	6,5
2013	Personales	57,6	52,5	43,4	46,0	80,3	52,2
	Económicas	14,3	7,0	18,9	33,0	2,6	15,4
	Rendimiento	15,0	35,4	8,2	15,3	0,0	18,9
	De acceso a establecimiento educacional	0,6	0,9	0,1	1,0	0,0	0,6
	Otra razón	8,6	3,2	12,3	3,5	6,5	7,1
	No sabe/No responde	3,9	1,0	17,2	1,3	10,6	5,8
	Porcentaje de no asistencia	5,9	5,6	5,9	5,0	1,8	5,3

Fuente: Ministerio de Desarrollo Social, Encuestas Casen, 2011 y 2013.

## 4.2. DEPENDENCIA ADMINISTRATIVA

### Porcentaje de adolescentes de 14 a 17 años que asisten a Educación Media según dependencia administrativa del establecimiento (1990-2013)

(Población de 14 a 17 años que asiste, porcentaje)



Fuente: Ministerio de Desarrollo Social, Encuestas Casen 1990, 1996, 2000, 2003, 2006, 2011 y 2013.



## 4.2. DEPENDENCIA ADMINISTRATIVA

### Porcentaje de adolescentes de 14 a 17 años que asisten a Educación Media según dependencia administrativa del establecimiento por quintil de ingreso autónomo per cápita del hogar (2011-2013)



(Población de 14 a 17 años que asiste por quintil, porcentaje)



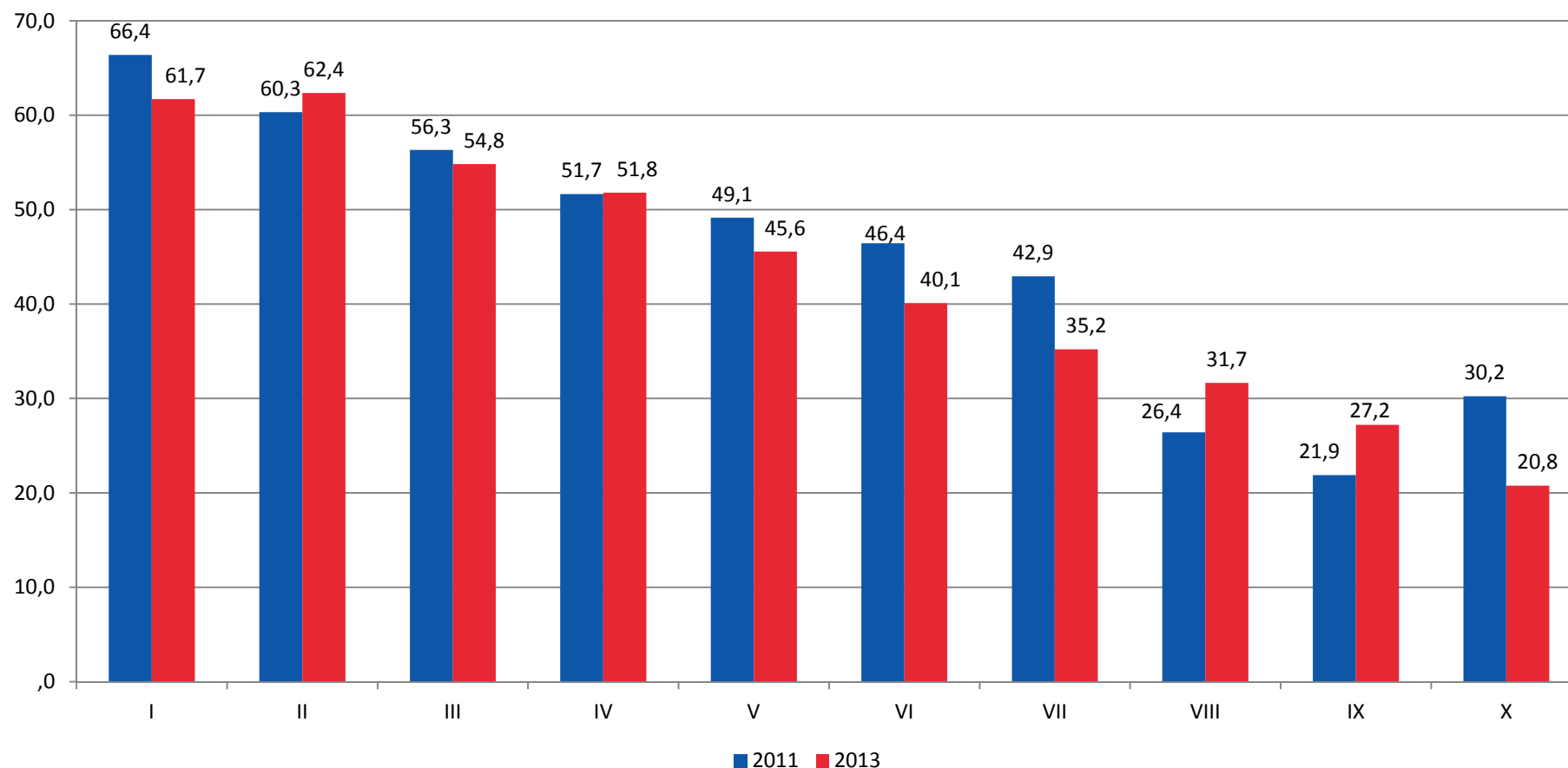
Fuente: Ministerio de Desarrollo Social, Encuestas Casen 2011 y 2013.

## 4.3. BENEFICIOS Y PROGRAMAS

### Porcentaje de niños, niñas y adolescentes que asisten a Educación Media que reciben alimentación escolar por decil de ingreso autónomo per cápita del hogar (2011-2013)



(Población de 14 a 17 años que asiste\* por decil, porcentaje)



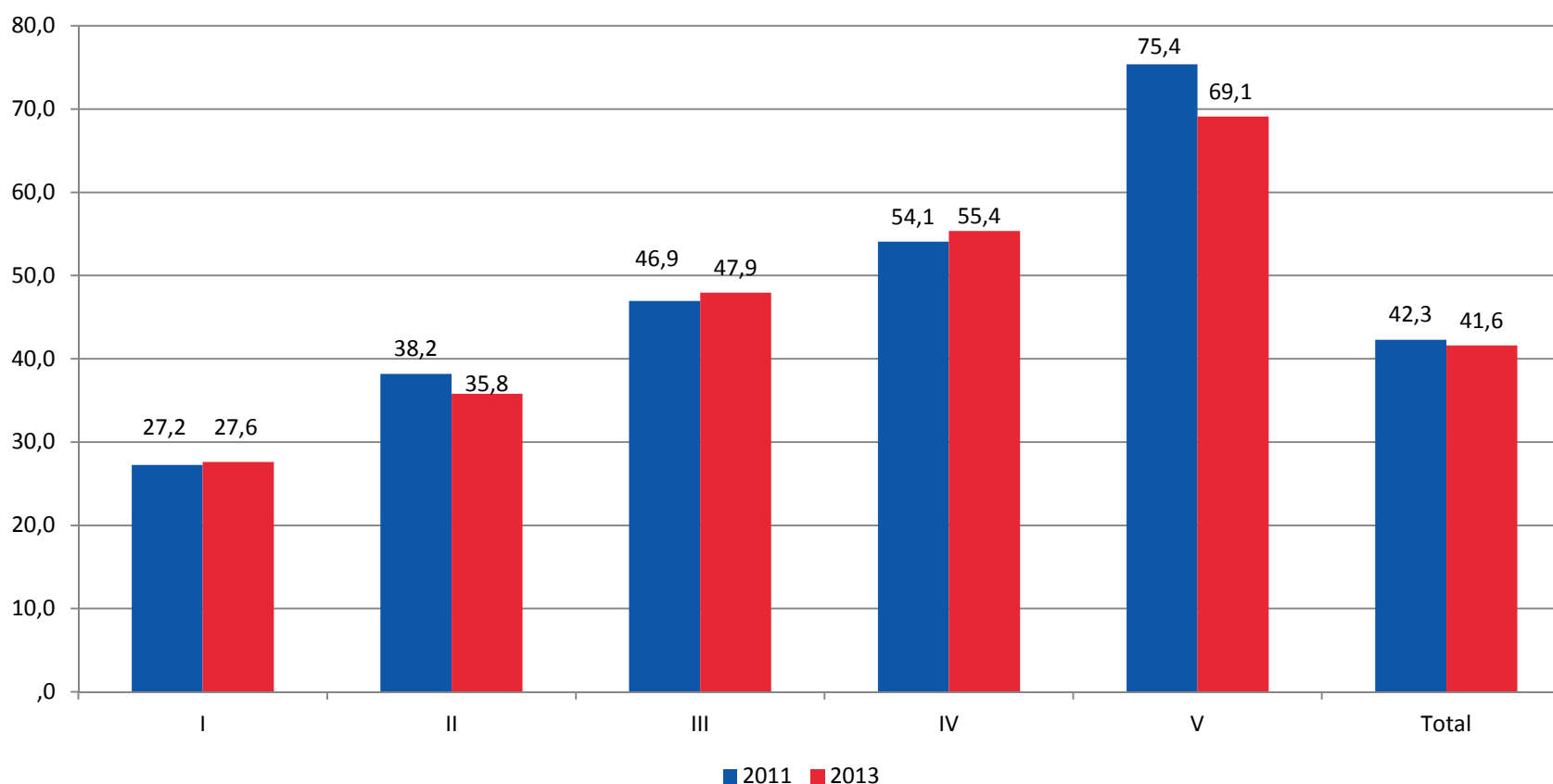
Fuente: Ministerio de Desarrollo Social, Encuestas Casen 2011 y 2013

\* La alimentación es entregada en establecimientos de dependencia administrativa Municipal o Particular Subvencionada.

## 4.4. FINANCIAMIENTO COMPARTIDO

### Porcentaje de adolescentes de 14 a 17 años que asisten a Educación Media por quienes pagan financiamiento compartido, por quintil de ingreso autónomo per cápita del hogar (2011-2013)

(Población de 14 a 17 años que asiste\* por quintil, porcentaje)



Fuente: Ministerio de Desarrollo Social, Encuestas Casen 2011 y 2013

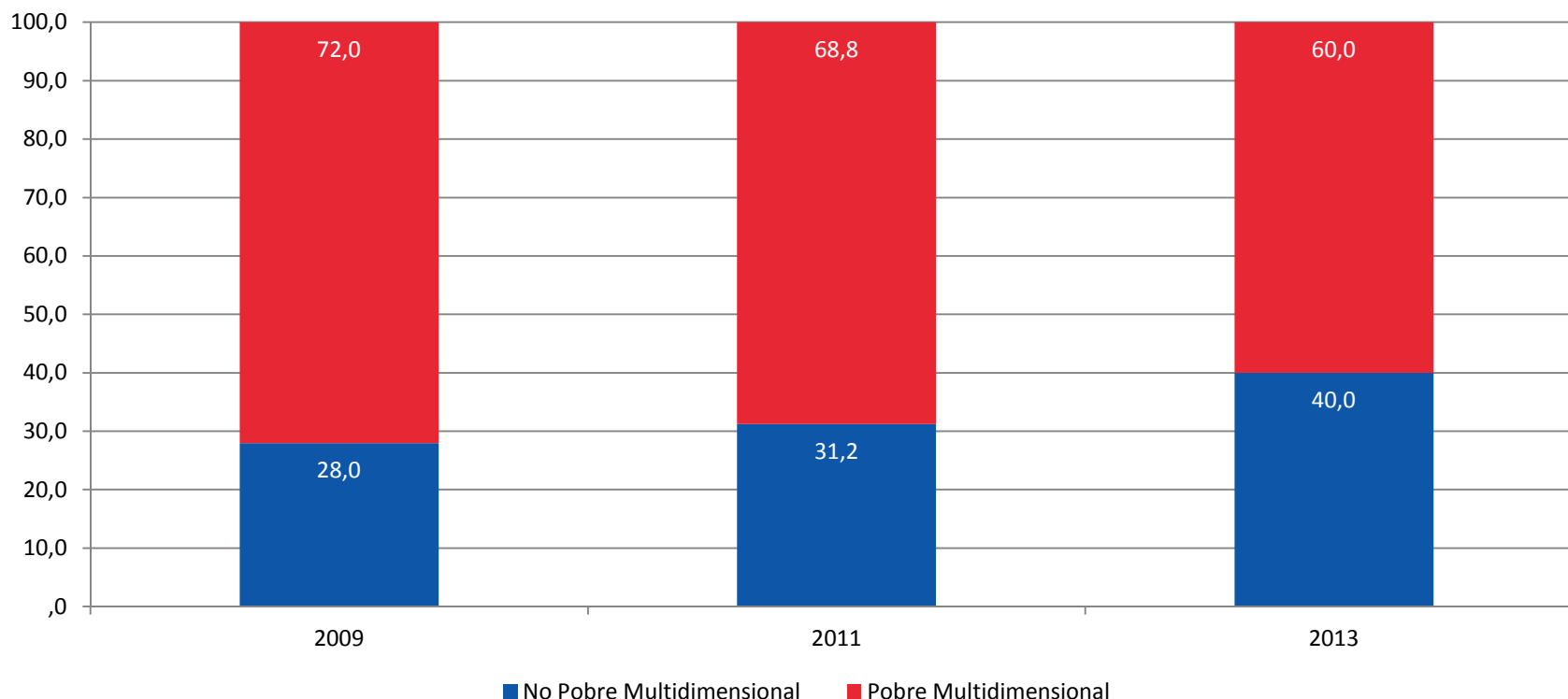
\* La población considera a estudiantes de establecimientos de dependencia administrativa Municipal o Particular Subvencionada

## 4.5. REZAGO ESCOLAR

### Distribución de adolescentes de 14 a 17 años que asisten Educación Media con rezago\* según situación de Pobreza Multidimensional (2009-2013)



(Población que asiste de 14 a 17 años, porcentaje)



	2009	2011	2013
Porcentaje de Niños, Niñas y Adolescentes de 14 a 17 años que asisten a Educación Media con rezago escolar**	6,0	5,8	5,6

Fuente: Ministerio de Desarrollo Social, Encuestas Casen 2009, 2011 y 2013

\* Se considera en rezago escolar cuando un estudiante esta cursando un curso al menos dos años inferior al que le corresponde para su edad.

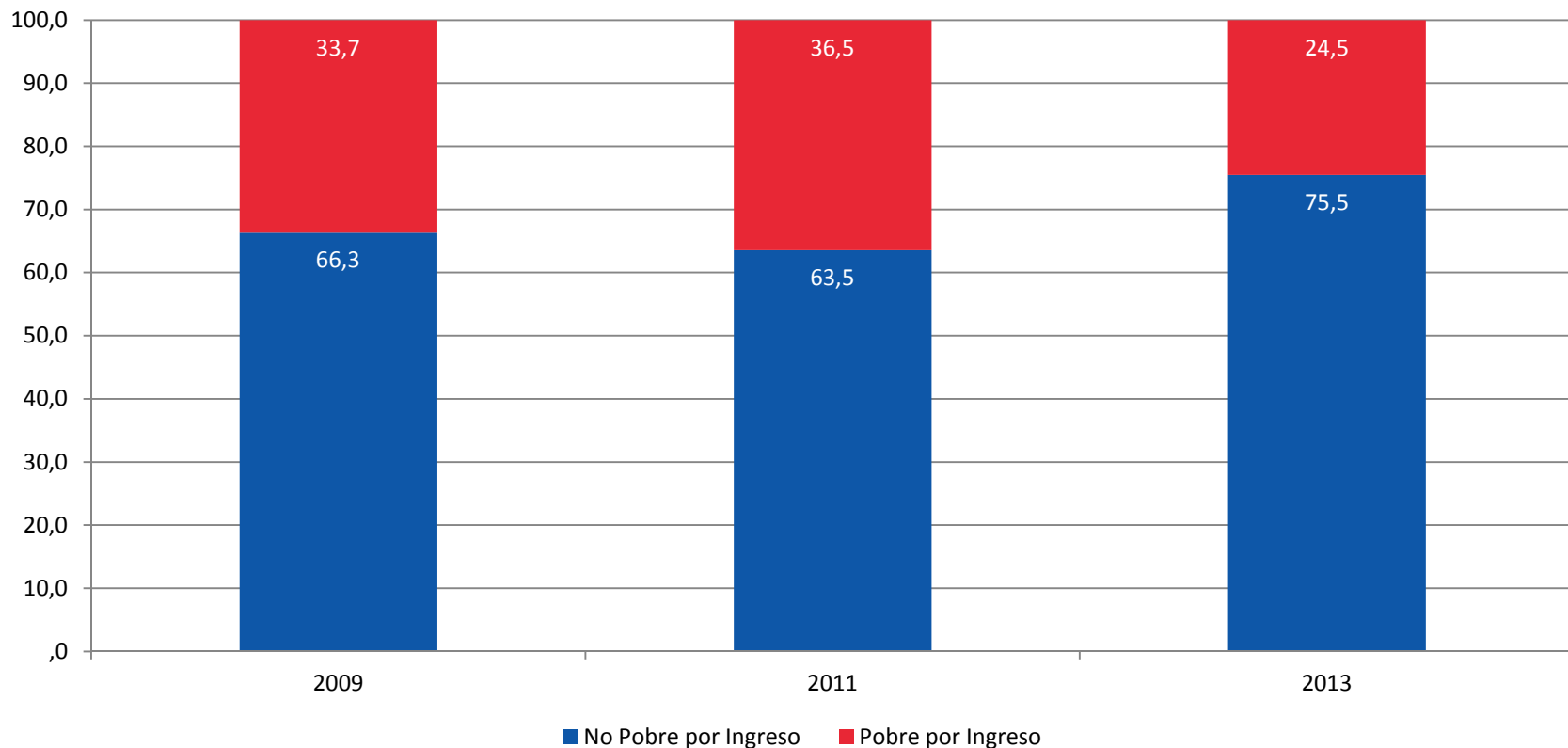
\*\* Porcentaje calculado para casos válidos de hogares considerados en medición de Pobreza Multidimensional.

## 4.5. REZAGO ESCOLAR

### Distribución de adolescentes de 14 a 17 años que asisten Educación Media con rezago\* según situación de Pobreza por Ingresos (2009-2013)



(Población que asiste de 14 a 17 años, porcentaje)



Fuente: Ministerio de Desarrollo Social, Encuestas Casen 2009, 2011 y 2013

## 5. Educación Superior

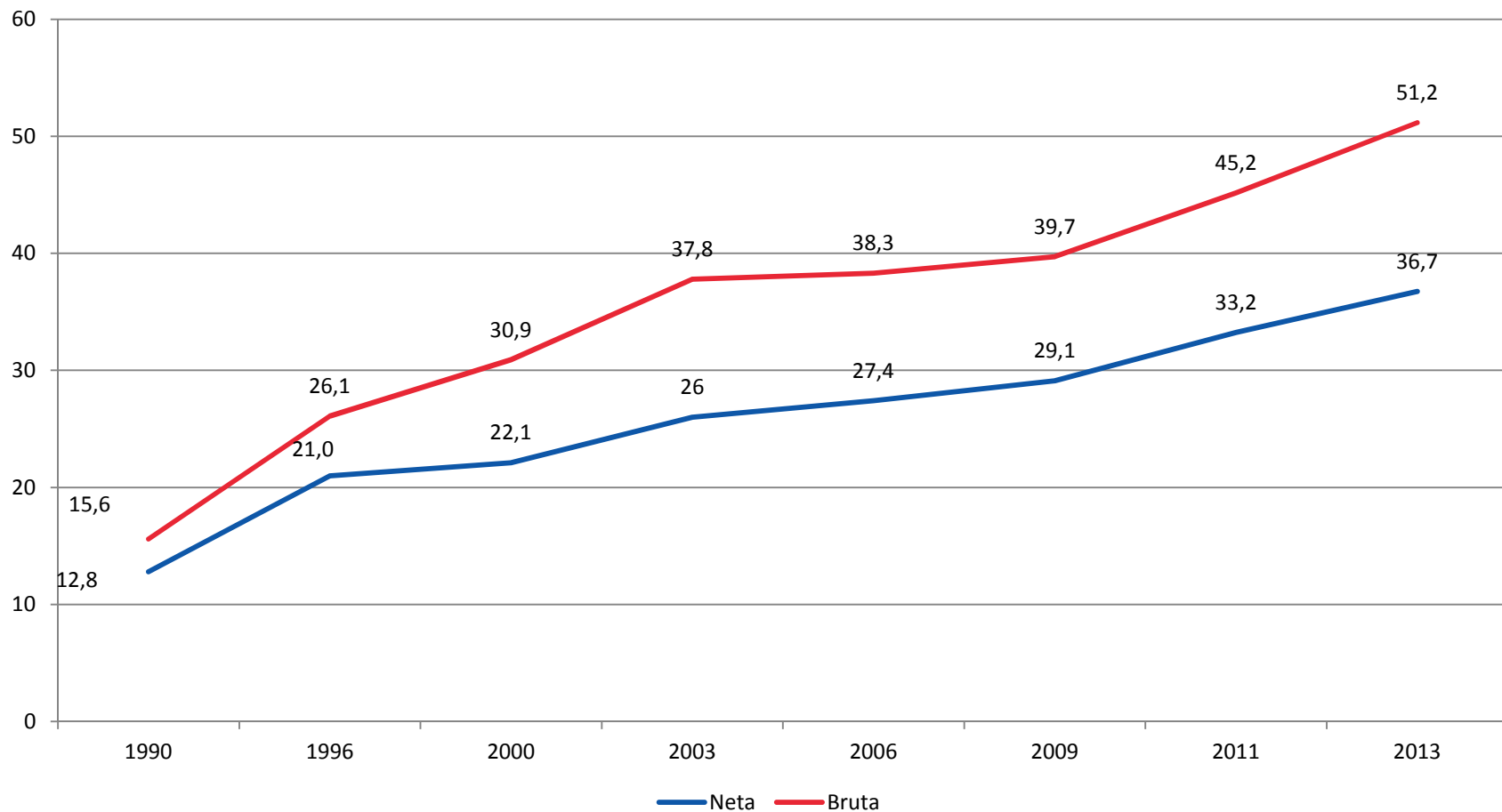
Encuesta de Caracterización  
Socioeconómica Nacional

## 5.1. ASISTENCIA

# Tasas Neta y Bruta de Asistencia\* de jóvenes de 18 a 24 años a Educación Superior (1990-2013)



(Población de 18 a 24 años, porcentaje)



Fuente: Ministerio de Desarrollo Social, Encuesta Casen, 1990, 1996, 2000, 2003, 2006, 2011 y 2013.

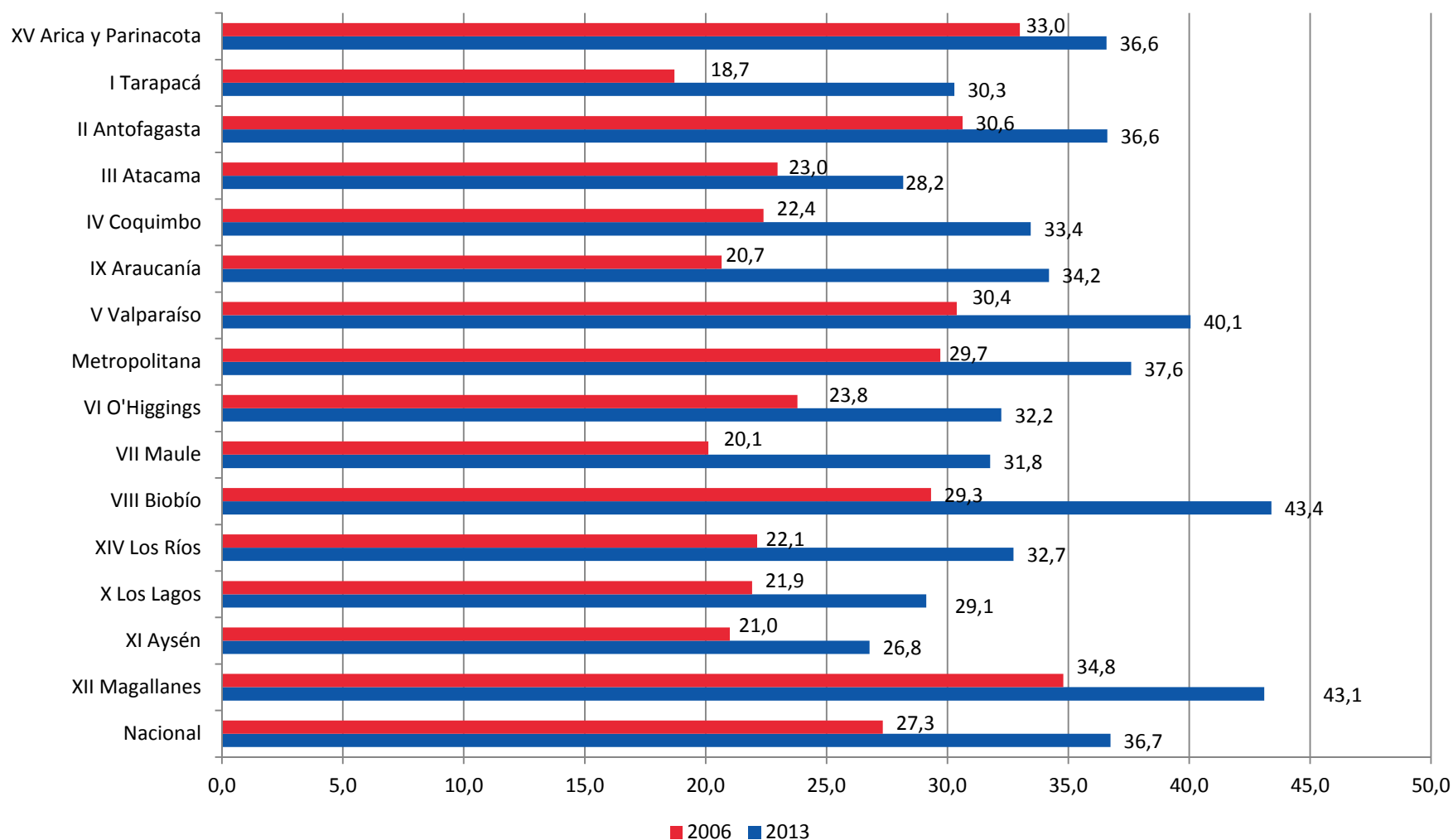
\***Tasa Neta de Educación Superior:** Número total de jóvenes de 18 a 24 años que asisten a Educación Superior dividido por la población de 18 a 24 años.  
**Tasa Bruta de Educación Superior:** Número total de jóvenes que asisten a Educación Superior dividido por la población de 18 a 24 años. Este indicador puede superar el 100%

## 5.1. ASISTENCIA

# Tasa Neta de Asistencia\* de jóvenes de 18 a 24 años a Educación Superior por Región (2006-2013)



(Población de 18 a 24 años por región, porcentaje)



Fuente: Ministerio de Desarrollo Social, Encuestas Casen, 2006 y 2013.

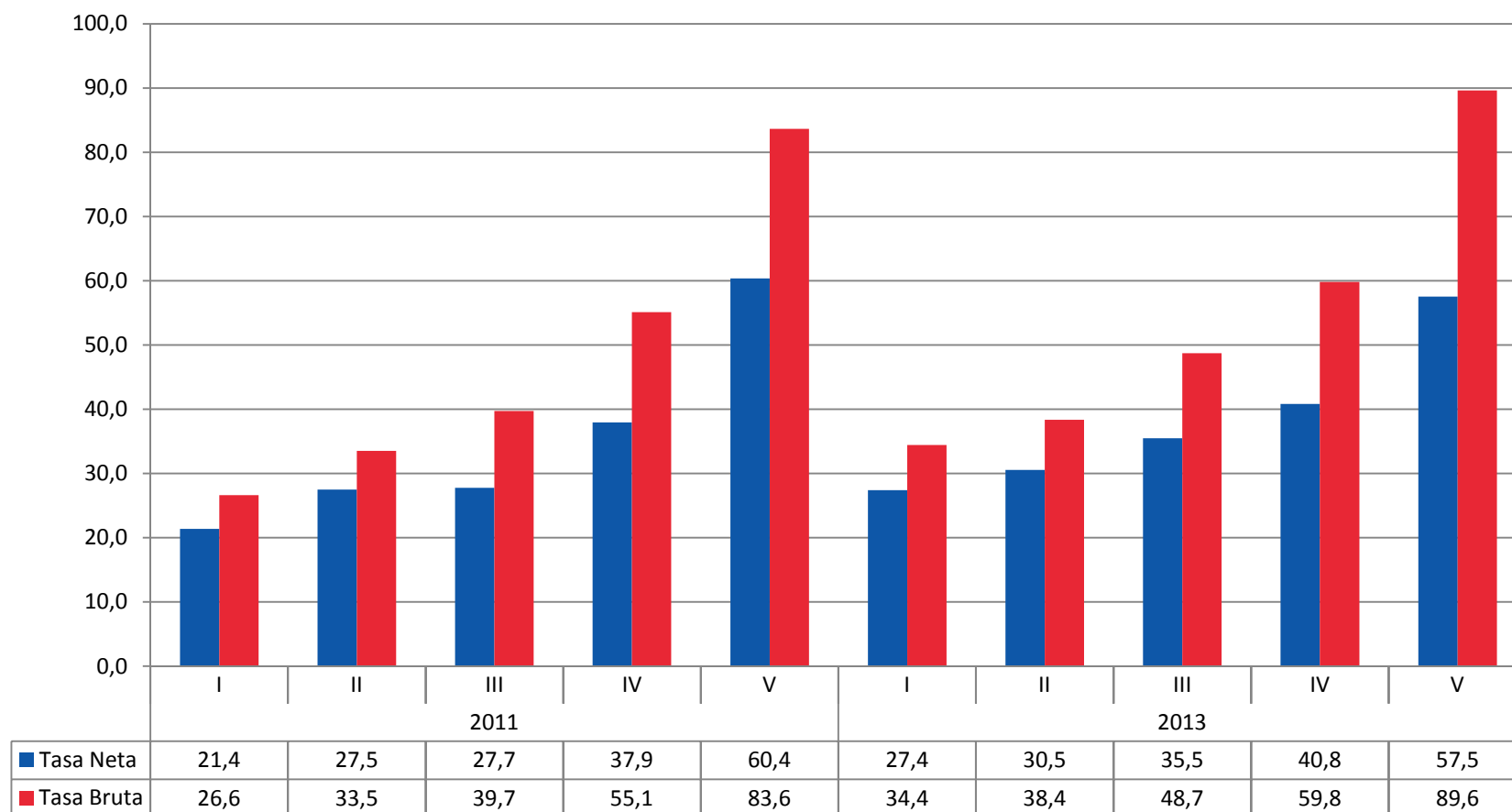
\*Tasa Neta de Educación Superior: Número total de jóvenes de 18 a 24 años que asisten a Educación Superior dividido por la población de 18 a 24 años. 48



## 5.1. ASISTENCIA

# Tasa Neta y Bruta\* de Asistencia de jóvenes de 18 a 24 años a Educación Superior por quintil de ingreso autónomo per cápita del hogar (2011-2013)

(Población de 18 a 24 años por quintil, porcentaje)



Fuente: Ministerio de Desarrollo Social, Encuestas Casen, 2011 y 2013.

\***Tasa Neta de Educación Superior:** Número total de jóvenes de 18 a 24 años que asisten a Educación Superior dividido por la población de 18 a 24 años.  
**Tasa Bruta de Educación Superior:** Número total de jóvenes que asisten a Educación Superior dividido por la población de 18 a 24 años. Este indicador puede superar el 100%

## 5.1. ASISTENCIA

### Razones de no asistencia a Educación Superior de la población de 18 a 24 años por sexo (2009-2013)



(Población de 18 a 24 años que no asiste por sexo, porcentaje)

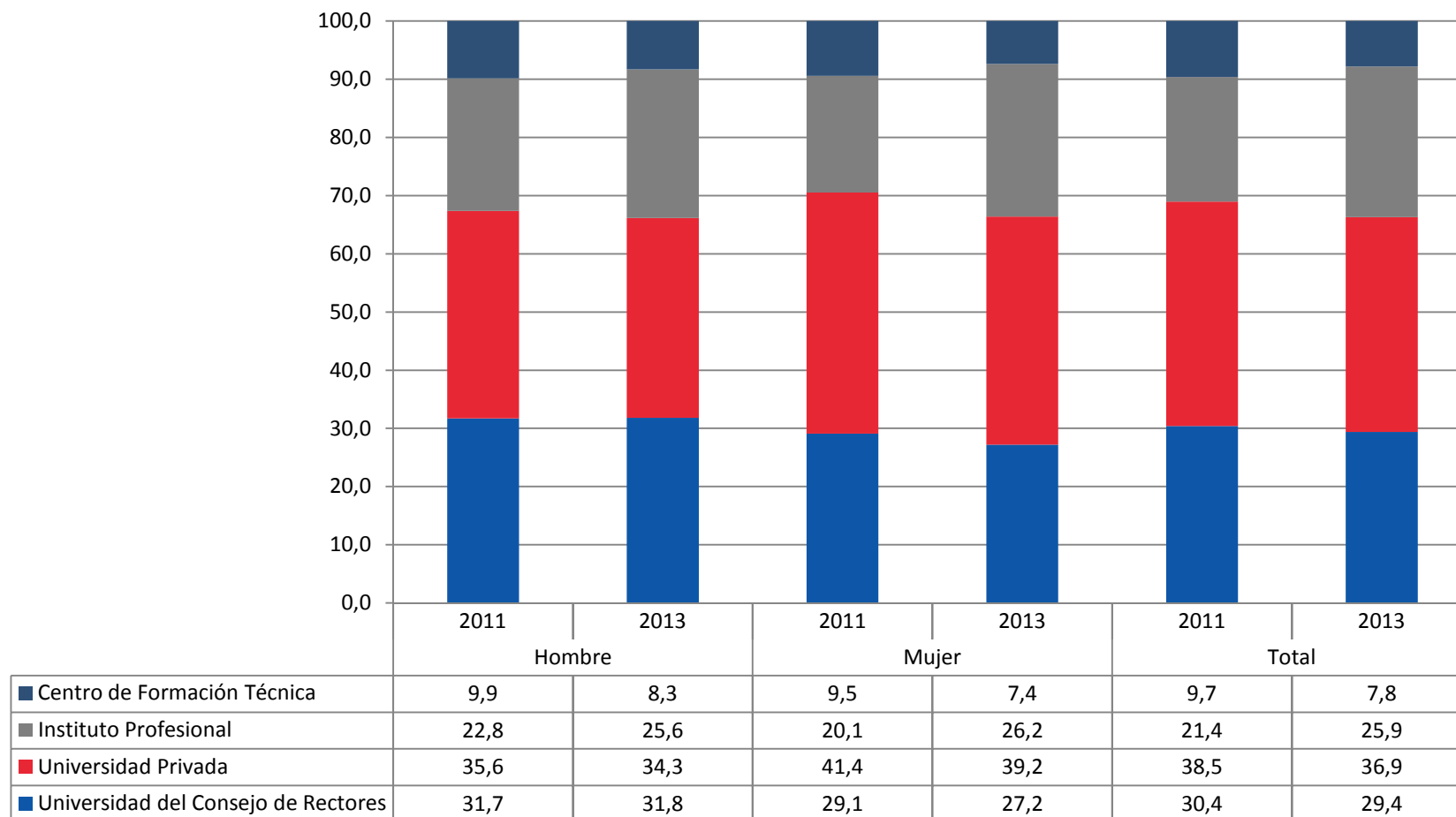
Razones	2009			2011			2013		
	Hombre	Mujer	Total	Hombre	Mujer	Total	Hombre	Mujer	Total
Personales	43,3	62,9	53,1	29,8	55,8	43,0	34,4	58,6	46,2
Económicas	52,5	33,4	43,1	64,8	40,8	52,6	60,6	38,4	49,8
Rendimiento	0,9	0,4	0,6	1,2	0,5	0,9	1,9	0,8	1,3
De acceso a establecimiento educacional	0,4	0,7	0,6	0,2	0,1	0,1	0,2	0,1	0,1
Otra razón	2,8	2,5	2,7	4,0	2,8	3,4	2,9	2,1	2,5

Fuente: Ministerio de Desarrollo Social, Encuestas Casen 2009, 2011 y 2013.

## 5.2. DEPENDENCIA ADMINISTRATIVA

### Distribución de la población de 18 a 24 años que asiste a Educación Superior según dependencia administrativa, por sexo (2011-2013)

(Población de 18 a 24 años que asiste por sexo, porcentaje)

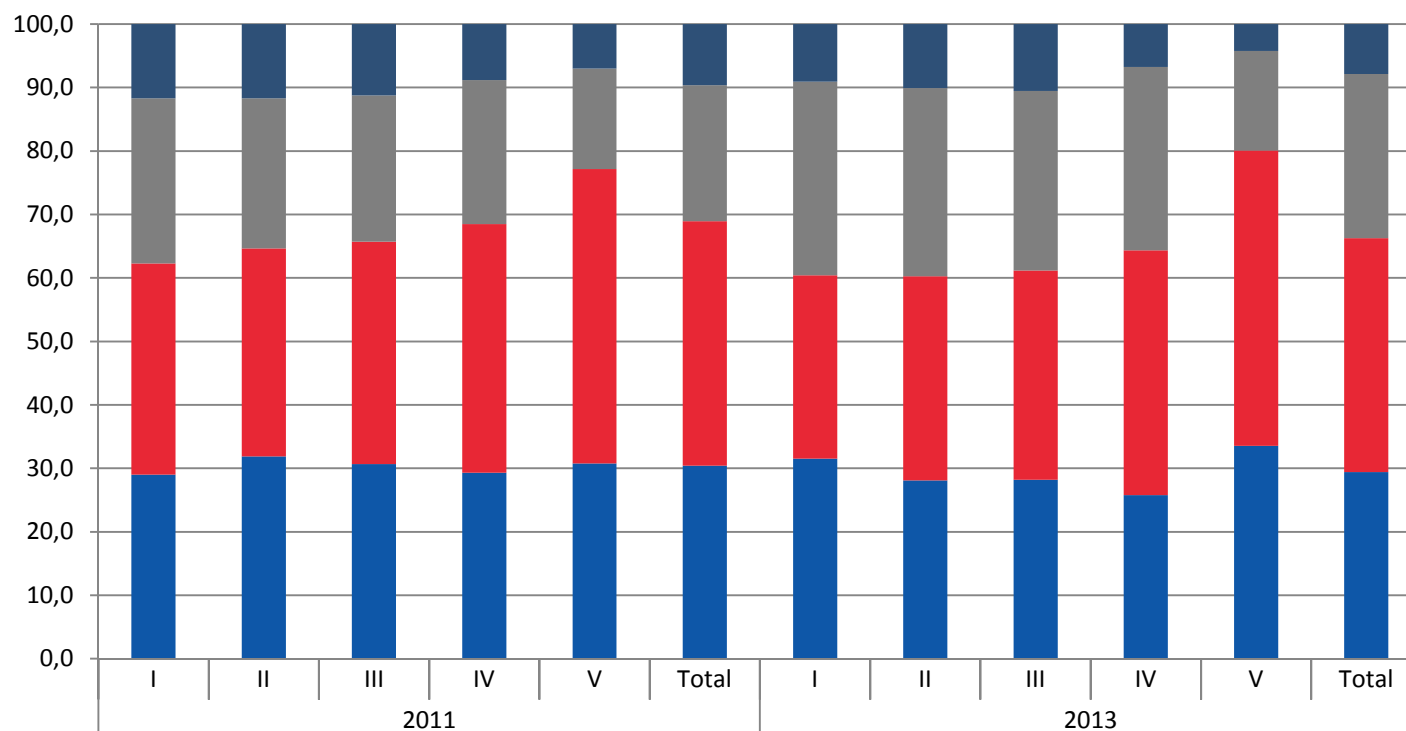


Fuente: Ministerio de Desarrollo Social, Encuestas Casen 2011 y 2013.

## 5.2. DEPENDENCIA ADMINISTRATIVA

### Distribución de la población de 18 a 24 años que asiste a Educación Superior según dependencia administrativa del establecimiento, por quintil de ingreso autónomo per cápita del hogar (2011-2013)

(Población de 18 a 24 años que asiste por quintil, porcentaje)



■ Centro de Formación Técnica	11,7	11,7	11,2	8,8	7,0	9,6	9,1	10,1	10,5	6,8	4,2	7,8
■ Intituto Profesional	26,0	23,7	23,0	22,7	15,8	21,4	30,5	29,6	28,3	28,9	15,7	25,9
■ Universidad Privada	33,2	32,7	35,0	39,2	46,4	38,5	28,9	32,2	33,0	38,6	46,5	36,9
■ Universidad del Consejo de Rectores	29,0	31,9	30,7	29,3	30,8	30,4	31,6	28,1	28,2	25,8	33,5	29,4

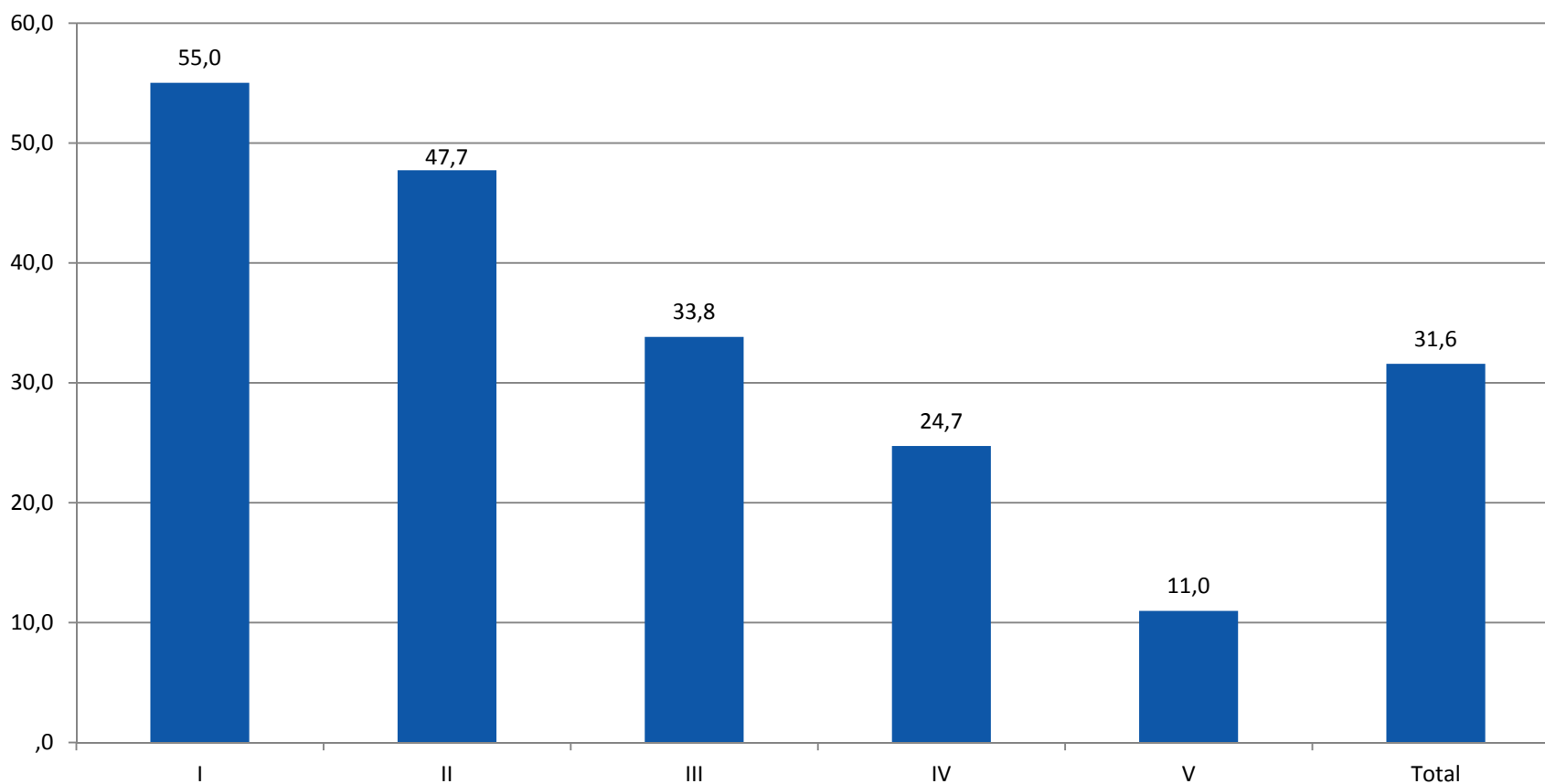
Fuente: Ministerio de Desarrollo Social, Encuestas Casen 2011 y 2013.

### 5.3. BENEFICIOS Y PROGRAMAS

## Porcentaje de los jóvenes de 18 a 24 años que asisten a Educación Superior que reciben Beca de Alimentación de Educación Superior según quintil de ingreso autónomo per cápita del hogar (2013)



(Población de 18 a 24 años que asiste por quintil, porcentaje)

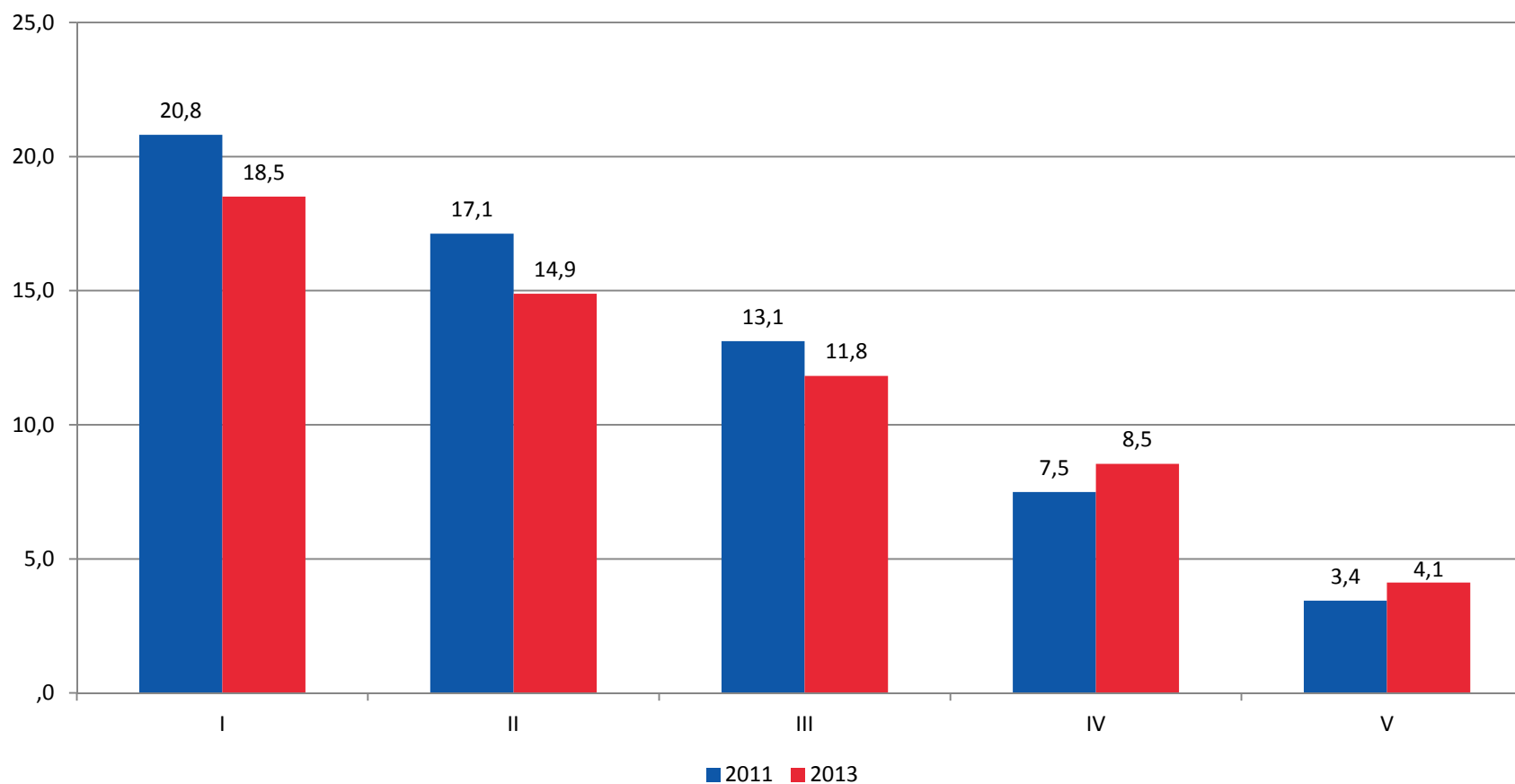


Fuente: Ministerio de Desarrollo Social, Encuesta Casen 2013

## 5.3. BENEFICIOS Y PROGRAMAS

### Porcentaje de los jóvenes de 18 a 24 años que asisten a Educación Superior que reciben Créditos Estatales\* por quintil de ingreso autónomo per cápita del hogar (2013)

(Población de 18 a 24 años que asiste por quintil, porcentaje)



Fuente: Ministerio de Desarrollo Social, Encuesta Casen 2013

\* Se incluye Crédito Fondo Solidario y Crédito con Aval del Estado (CAE)

## 6. Anexos

## Anexo 1: Glosario de indicadores utilizados\*

- **Tasa Neta de Educación Parvularia (0-3 años):** Número total de niños(as) de 0 a 3 años que asisten a Educación Parvularia dividido por la población de 0 a 3 años.
- **Tasa Neta de Educación Parvularia (4-5 años):** Número total de niños(as) de 4 y 5 años que asisten a Educación Parvularia dividido por la población de 4 y 5 años.
- **Tasa Neta de Educación Básica:** Número total de niños(as) y adolescentes de 6 a 13 años que asisten a Educación Básica dividido por la población de 6 a 13 años.
- **Tasa Neta de Educación Media:** Número total de adolescentes de 14 a 17 años que asisten a Educación Media dividido por la población de 14 a 17 años.
- **Tasa Neta de Educación Superior:** Número total de adolescentes de 18 a 24 años que asisten a Educación Superior dividido por la población de 18 a 24 años.
- **Tasa Bruta de Educación Básica:** Número total de personas que asisten a Educación Básica dividido por la población de 6 a 13 años.
- **Tasa Bruta de Educación Media:** Número total de personas que asisten a Educación Media dividido por la población de 14 a 17 años.
- **Tasa Bruta de Educación Superior:** Número total de personas que asisten a Educación Superior dividido por la población de 18 a 24 años.

---

\* En todos los casos, la población considerada corresponde a las personas residentes en viviendas particulares.



## Anexo 2: Tasa Neta de Asistencia a Educación Parvularia, 0 a 3 años

0 a 3 años								
Región	1990	1996	2000	2003	2006	2009	2011	2013
I Tarapacá	12,7	15,3	17,2	18,3	26,2	30,2	29,4	34,5
II Antofagasta	6	8,2	7,5	13,4	12,9	12,4	22,8	19
III Atacama	6,5	3,9	16,5	20,6	17	17,8	20,3	27,9
IV Coquimbo	4,8	12,9	8,9	17,2	19,9	21,3	30	24,6
V Valparaíso	3,6	10,1	11,7	12,1	17,6	21,2	31,8	36,6
VI O'Higgins	3	5	5,9	9,3	9,7	14,4	27,6	29,5
VII Maule	3,8	6,8	11,6	10,5	18,4	25,3	27,8	25
VIII Biobío	3,8	7,7	8	8,4	13,8	17,2	20,7	23,7
IX Araucanía	3	7	11,5	9,3	13,3	18,9	29,6	27,3
X Los Lagos	2,2	5,4	6,9	8,3	12,4	17,3	24,5	25,7
XI Aysén	4,7	6,8	12,8	23,7	34,6	26,3	37,2	39,7
XII Magallanes	7,4	22	12,3	22,6	20,4	25,4	34,5	42,1
Metropolitana	7,6	10,7	13,3	12,1	17,1	19,1	25,5	28,7
XIV Los Ríos	0	0	0	0	11,1	16,6	18,8	28,3
XV Arica y Parinacota	0	0	0	0	26,9	17,5	24,8	29,1
Nacional	5,5	9,2	11,4	11,8	16,4	19,2	26	28,4

Fuente: Ministerio de Desarrollo Social, Encuesta Casen 1990, 1996, 2000, 2003, 2006, 2009, 2011, 2013.

## Anexo 2: Tasa Neta de Asistencia a Educación Parvularia, 4 y 5 años

4 a 5 años								
Región	1990	1996	2000	2003	2006	2009	2011	2013
<b>I Tarapacá</b>	55,9	58,4	60,8	59,5	83,7	76,4	89,3	87,4
<b>II Antofagasta</b>	31,1	48,4	62,3	53,7	71,8	71,7	76,5	71,7
<b>III Atacama</b>	43,2	46,9	59,2	62,5	75,2	68,1	78,6	89,1
<b>IV Coquimbo</b>	34	58,7	64,8	64,1	84,4	74,3	85,5	89,4
<b>V Valparaíso</b>	41,1	58	58,6	61,9	71,1	72,5	89,8	93,7
<b>VI O'Higgins</b>	35	43,6	50,7	64,4	75,8	73	77,7	84,3
<b>VII Maule</b>	27,5	43,9	48,9	65,7	75,3	74,7	82,5	84,8
<b>VIII Biobío</b>	29,7	45,3	49,7	64,6	69,5	74,9	83,8	86,3
<b>IX Araucanía</b>	26	37,7	44,8	57,5	65,7	72,8	79	83,5
<b>X Los Lagos</b>	24,8	33,7	42,6	61,1	65,7	70,2	70,9	85,9
<b>XI Aysén</b>	31,1	46,9	60,4	69	73	80,3	84,9	90,1
<b>XII Magallanes</b>	39,2	60,4	61,5	77	79,7	84,8	80,9	88,8
<b>Metropolitana</b>	47,8	53,7	57,6	63,9	78	75,2	83,7	88,9
<b>XIV Los Ríos</b>	0	0	0	0	71,3	68,8	77,7	85,9
<b>XV Arica y Parinacota</b>	0	0	0	0	80,3	80,7	84,9	93,2
<b>Nacional</b>	38,4	49,4	54,9	62,9	74,6	74,1	82,8	87,4

Fuente: Ministerio de Desarrollo Social, Encuesta Casen 1990, 1996, 2000, 2003, 2006, 2009, 2011, 2013.

## Anexo 2: Ficha Metodológica Encuesta Casen 2013

<b>Organismo responsable</b>	Ministerio de Desarrollo Social
<b>Organismos ejecutores</b>	Instituto Nacional de Estadísticas, INE (diseño muestral y elaboración de factores de expansión) Centro de Microdatos, Departamento de Economía, Universidad de Chile (trabajo de campo y procesamiento de los datos)
<b>Población objetivo</b>	Está constituida por los hogares que habitan las viviendas particulares ocupadas y las personas que residen en forma permanente.
<b>Cobertura</b>	La cobertura geográfica del estudio es nacional. Sin embargo se excluyen áreas de difícil acceso <sup>1</sup> .
<b>Tamaños de unidades de análisis</b>	Viviendas: 64.842 viviendas Hogares: 66.725 hogares Personas: 218.491 personas Núcleos: 79.063 núcleos SDPA: 143
<b>Marco muestral</b>	Marco muestral de manzanas para el área urbana y Resto de Áreas Urbanas de 2008 del INE (MM2008) Marco muestral de secciones para el área rural y Resto de Áreas Urbanas de 2002 del INE (MS2002)
<b>Diseño de la muestra</b>	Probabilístico, estratificado, por conglomerado y en múltiples etapas. La unidad final de selección es la vivienda.
<b>Error muestral</b>	La variable de interés en la determinación del tamaño muestral es la tasa de pobreza, para la cual se fijaron errores absolutos regionales de 1 a 4 puntos porcentuales y un error absoluto de 0.69 puntos porcentuales a nivel nacional. El error relativo a nivel regional no supera el 30%.
<b>Representatividad</b>	Nacional Áreas geográficas Urbana y Rural Regiones
<b>Número de estratos muestrales</b>	585

## Anexo 2: Ficha Metodológica Encuesta Casen 2013



<b>Período de trabajo de campo</b>	11 de noviembre 2013 – 02 de febrero 2014.
<b>Modo de aplicación</b>	Entrevista personal, aplicada por encuestador en cuestionario de papel.
<b>Tiempo de entrevista</b>	De 30 a 60 minutos aprox. (hogar con 4 o 5 personas).
<b>Duración promedio para un hogar de 4 personas</b>	41,8 minutos
<b>Informante</b>	Jefe de hogar o persona mayor de 18 años miembro del hogar.
<b>Unidades de análisis</b>	Personas y hogares.
<b>Control de calidad</b>	10% supervisión interna Centro de Microdatos y 1% supervisión externa Statcom.
<b>Cobertura temática</b>	La encuesta se compone de siete módulos mediante los cuales se busca caracterizar los hogares que participan del estudio. Estos módulos son: Registro de Residentes, Educación, Empleo, Ingresos, Salud, Residentes y Vivienda.
<b>Otros</b>	Entrevista voluntaria. No se solicitan datos personales (sin RUN, sin apellidos). Bases de datos de acceso público  <sup>1</sup> Las áreas de difícil acceso (ADA´s) definidas por el INE incluyen a las comunas de General Lagos, Colchane, Ollagüe, Juan Fernández, Isla de Pascua, Cochamó, Chaitén, Futaleufú, Hualaihué, Palena, Lago Verde, Guaitecas, O'Higgins, Tortel, Laguna Blanca, Río Verde, San Gregorio, Cabo de Hornos (Ex - Navarino), Antártica, Primavera, Timaukel, Torres del Paine. Estas áreas geográficas no están incluidas en el Marco Muestral Maestro del INE.