



Ministerio de
Desarrollo
Social

Gobierno de Chile

Casen

2013

Género

Síntesis de Resultados

11 marzo 2015

Encuesta de Caracterización
Socioeconómica Nacional

Contenidos: GÉNERO

Se presenta un conjunto de indicadores de **Género** en base a información aportada por la Encuesta Casen, que es representativa a nivel nacional, por zona urbana y rural, y por regiones. Los temas analizados son:

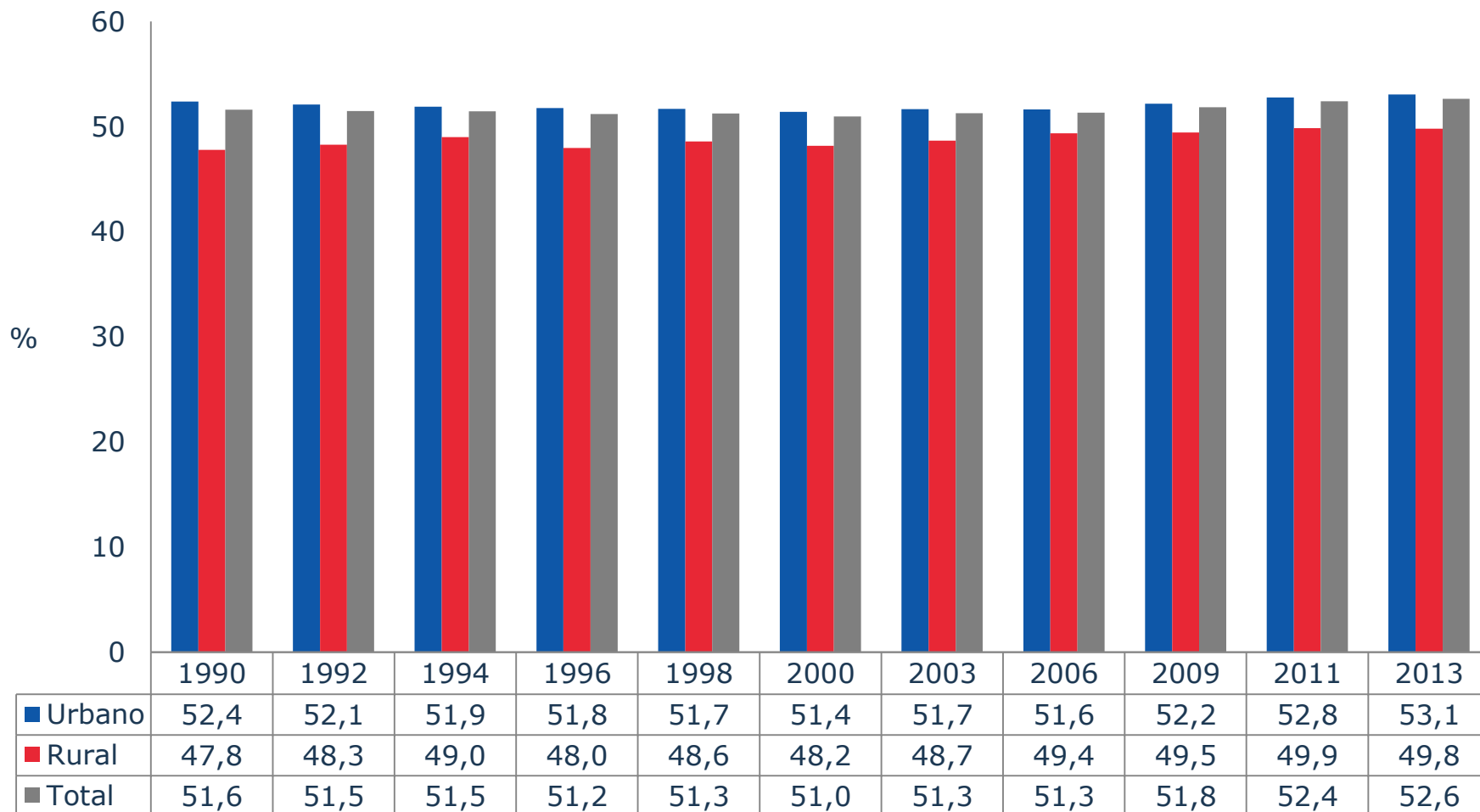
- 1. Tamaño y distribución de la población por sexo**
- 2. Características de los hogares según sexo del jefe/a de hogar**
- 3. Pobreza e ingresos**
- 4. Trabajo**
- 5. Educación**
- 6. Salud**
- 7. Vivienda**
- 8. Participación en organizaciones sociales**

1. Tamaño y distribución de la población por sexo

1.1. COMPOSICIÓN DE POBLACIÓN POR SEXO

Porcentaje de mujeres sobre la población total por zona urbana o rural (1990-2013)

(Población por zona, porcentaje)



Fuente: Ministerio de Desarrollo Social, Encuesta Casen, años respectivos.

* Al 95% de confianza, el año 2013 el porcentaje de mujeres es significativamente mayor en las zonas urbanas que en las rurales.

1.2. TAMAÑO Y COMPOSICIÓN DE POBLACIÓN POR SEXO

Porcentaje y número de mujeres por región (2009-2013)

(Población por región, porcentaje)

Región	2009		2011		2013	
	Número	Porcentaje	Número	Porcentaje	Número	Porcentaje
I Tarapacá	151.205	52,0	154.263	51,0	162.973	51,6
II Antofagasta	276.327	51,4	283.650	51,4	288.766	51,3
III Atacama	133.972	49,7	140.094	51,2	143.953	51,9
IV Coquimbo	356.243	51,1	372.697	51,9	388.361	52,6
V Valparaíso	899.424	52,8	932.765	53,2	944.854	52,8
VI O'Higgins	445.632	51,5	459.940	52,2	470.731	52,3
VII Maule	513.782	52,1	517.691	51,7	532.851	52,3
VIII Biobío	1.032.112	51,9	1.050.868	52,1	1.068.418	52,3
IX La Araucanía	481.438	51,4	503.622	52,9	512.195	52,9
X Los Lagos	408.164	51,3	421.895	51,2	441.667	52,3
XI Aysén	47.557	50,7	51.237	51,5	51.467	50,8
XII Magallanes	73.902	50,5	76.642	51,0	78.728	52,5
Metropolitana	3.500.726	51,9	3.643.687	52,9	3.724.287	53,1
XIV Los Ríos	193.230	53,0	191.422	52,2	193.691	52,6
XV Arica y Parinacota	94.650	53,1	88.788	50,7	90.583	52,8
Total	8.608.364	51,8	8.889.261	52,4	9.093.525	52,6

Fuente: Ministerio de Desarrollo Social, Encuesta Casen, años respectivos

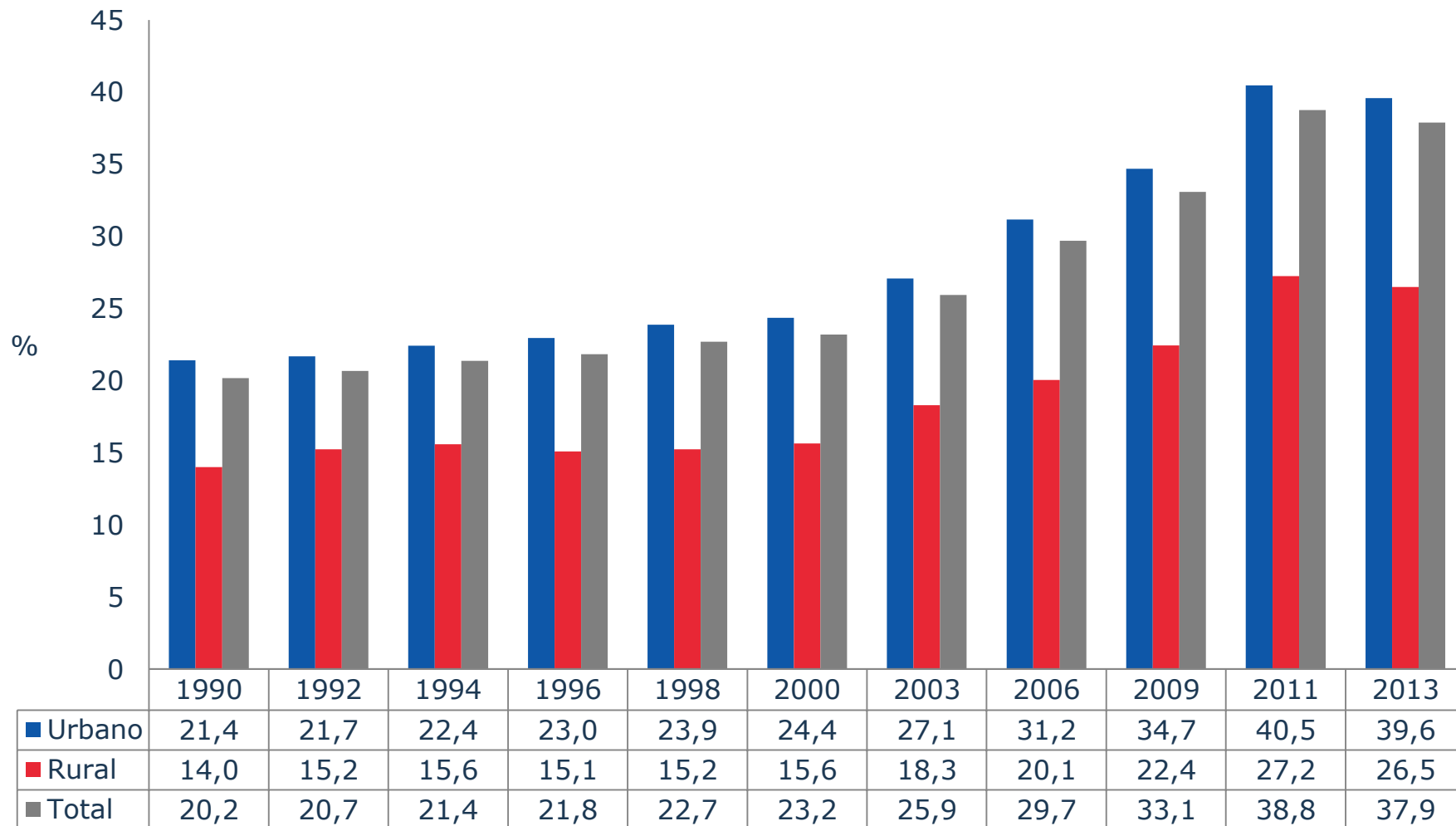
* Al 95% de confianza, el año 2013, no se detectan diferencias significativas entre las estimaciones regionales del porcentaje de mujeres, excepto en la Región XI que es significativamente menor a las de regiones IV a X y XIII a XV; y la Región II, en que es significativamente menor a las de regiones V, IX y XIII.

2. Características de los hogares según sexo del jefe/a de hogar

2.1. JEFATURA FEMENINA DEL HOGAR

Porcentaje de hogares con jefatura femenina por zona (1990-2013)

(Hogares por zona, porcentaje)



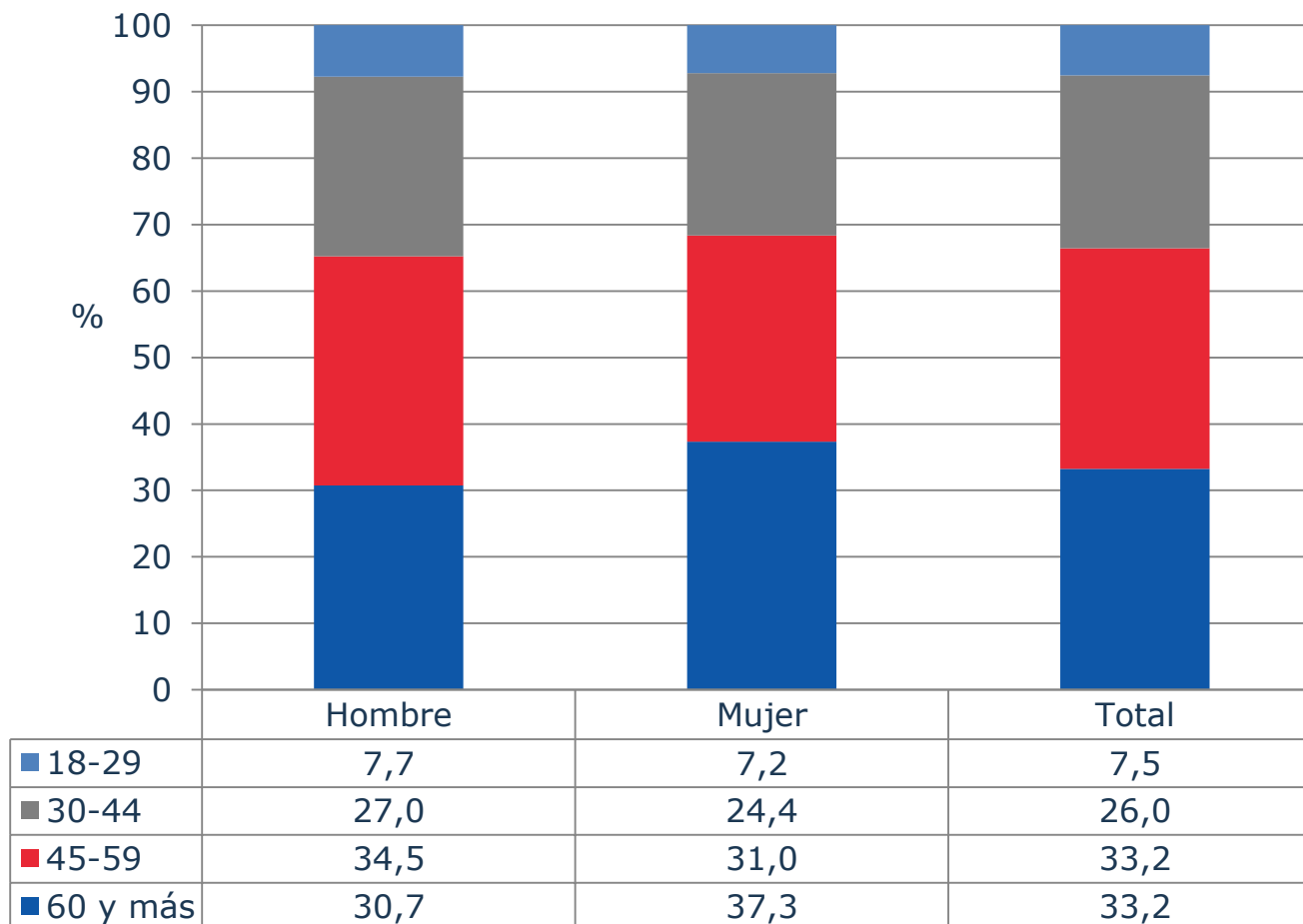
Fuente: Ministerio de Desarrollo Social, Encuesta Casen, años respectivos.

* El año 2013, la proporción de hogares encabezados por mujeres es significativamente mayor en zonas urbanas, al 95% de confianza. 7

2.2. JEFATURA DE HOGAR POR EDAD

Distribución de los hogares según tramo de edad del jefe/a de hogar, por sexo del jefe/a (2013)

(Hogares por sexo del jefe/a de hogar, porcentaje)



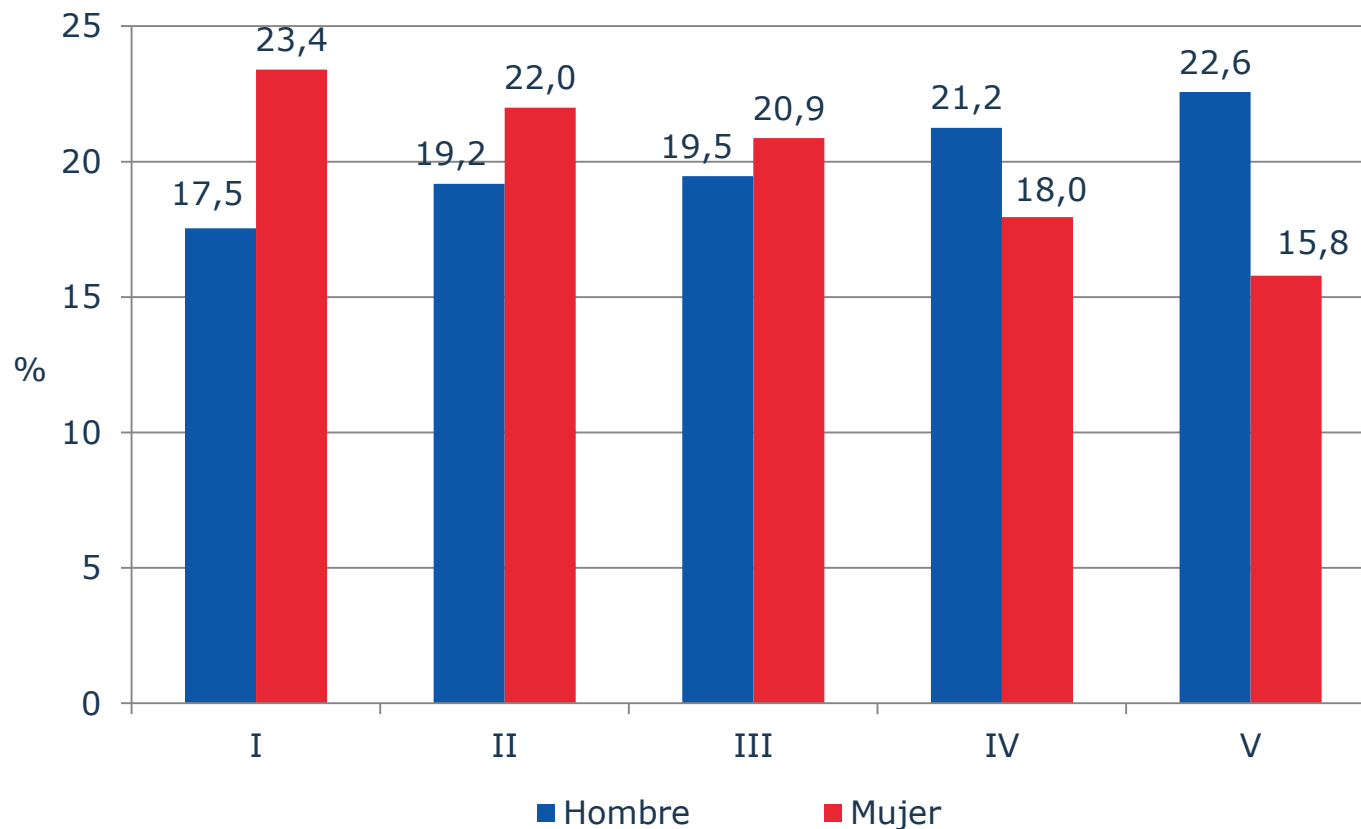
Fuente: Ministerio de Desarrollo Social, Encuesta Casen 2013.

* Al 95% de confianza el porcentaje de hogares en cada tramo de edad es significativamente diferente por sexo, excepto en el grupo de 18 a 29 años.

2.3. JEFATURA DE HOGAR POR QUINTIL DE INGRESO

Distribución de los hogares según quintil de ingreso autónomo per cápita del hogar por sexo del jefe/a de hogar (2013)

(Hogares por sexo del jefe de hogar, porcentaje)



Fuente: Ministerio de Desarrollo Social, Encuesta Casen 2013.

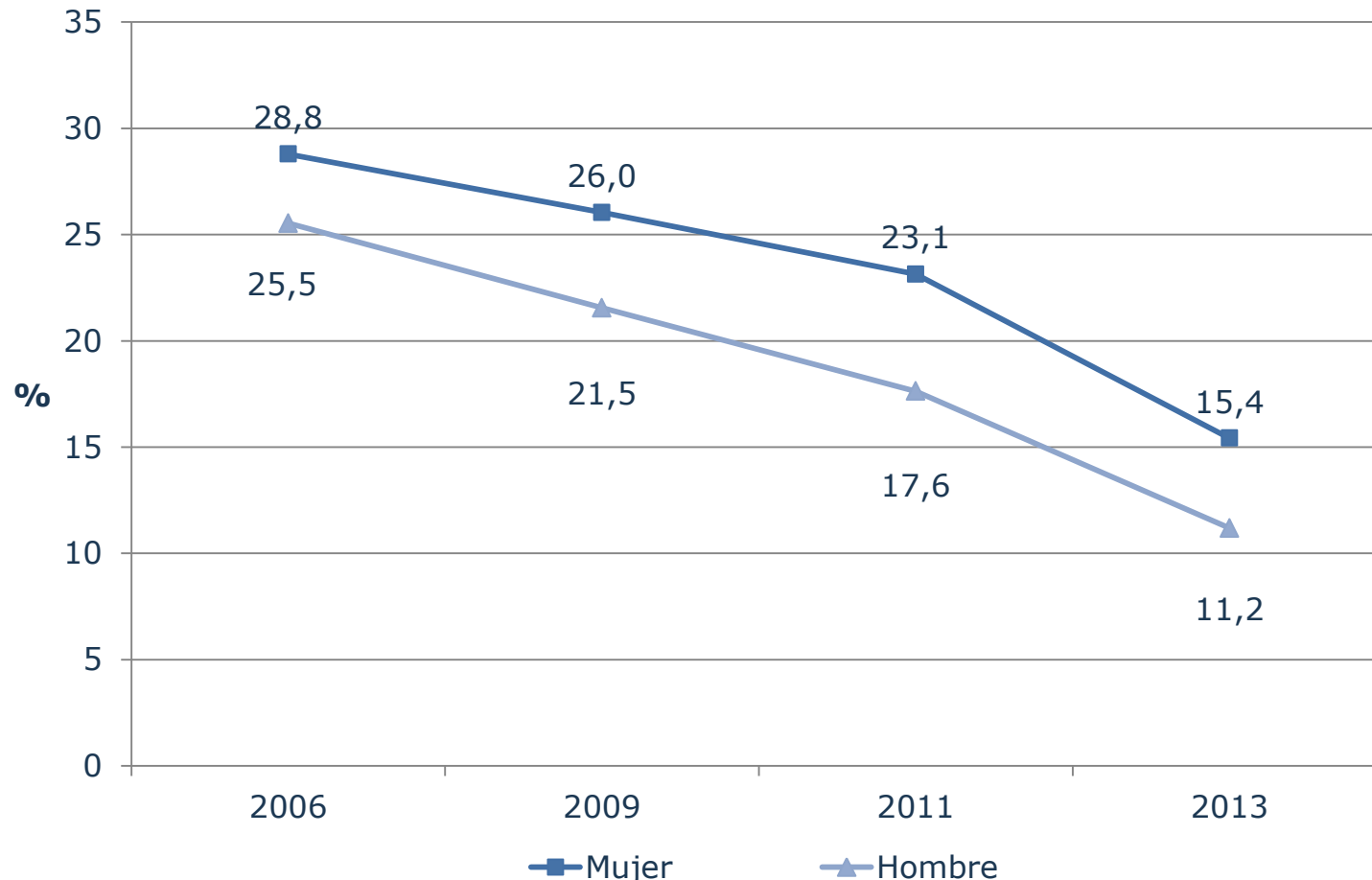
* Al 95% de confianza, se detectan diferencias estadísticamente significativas en las estimaciones para hombres y mujeres jefe/as de hogar para todos los quintiles de ingresos.

3. Pobreza e Ingresos

3.1. SITUACIÓN DE POBREZA POR INGRESOS

Porcentaje de hogares en situación de pobreza por ingresos, según sexo del jefe/a de hogar (2006-2013)

(Hogares por sexo del jefe/a de hogar, porcentaje)



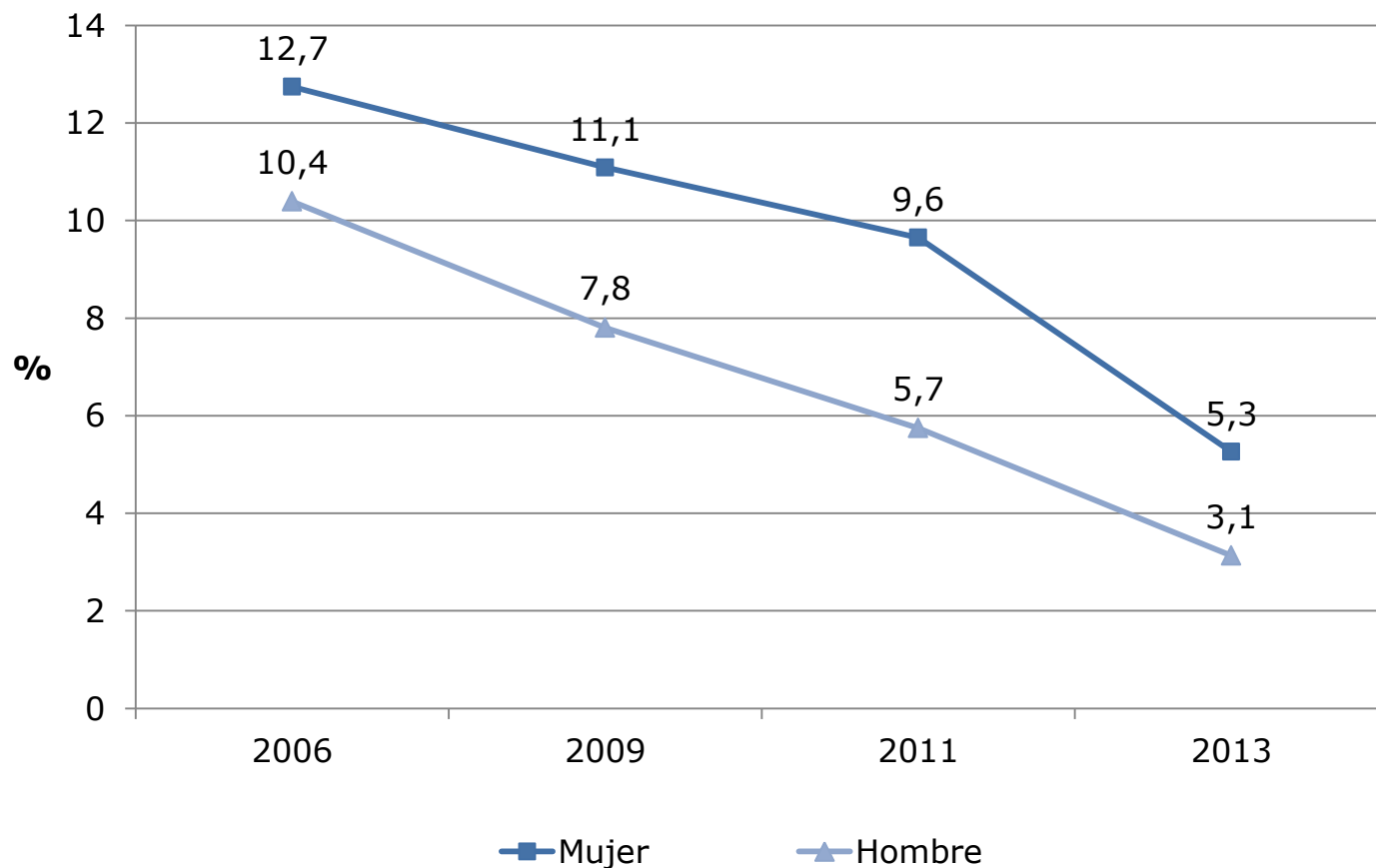
Fuente: Ministerio de Desarrollo Social, Encuesta Casen, años respectivos.

* El año 2013, al 95% de confianza, la incidencia de la pobreza es significativamente mayor en los hogares encabezados por mujeres. Además, las disminuciones registradas entre 2006-2009, 2009-2011 y 2011-2013 son estadísticamente significativas, para hogares con jefatura masculina y femenina.

3.1. SITUACIÓN DE POBREZA POR INGRESOS

Porcentaje de hogares en situación de pobreza extrema por ingresos, según sexo del jefe/a de hogar (2006-2013)

(Hogares por sexo del jefe/a de hogar, porcentaje)



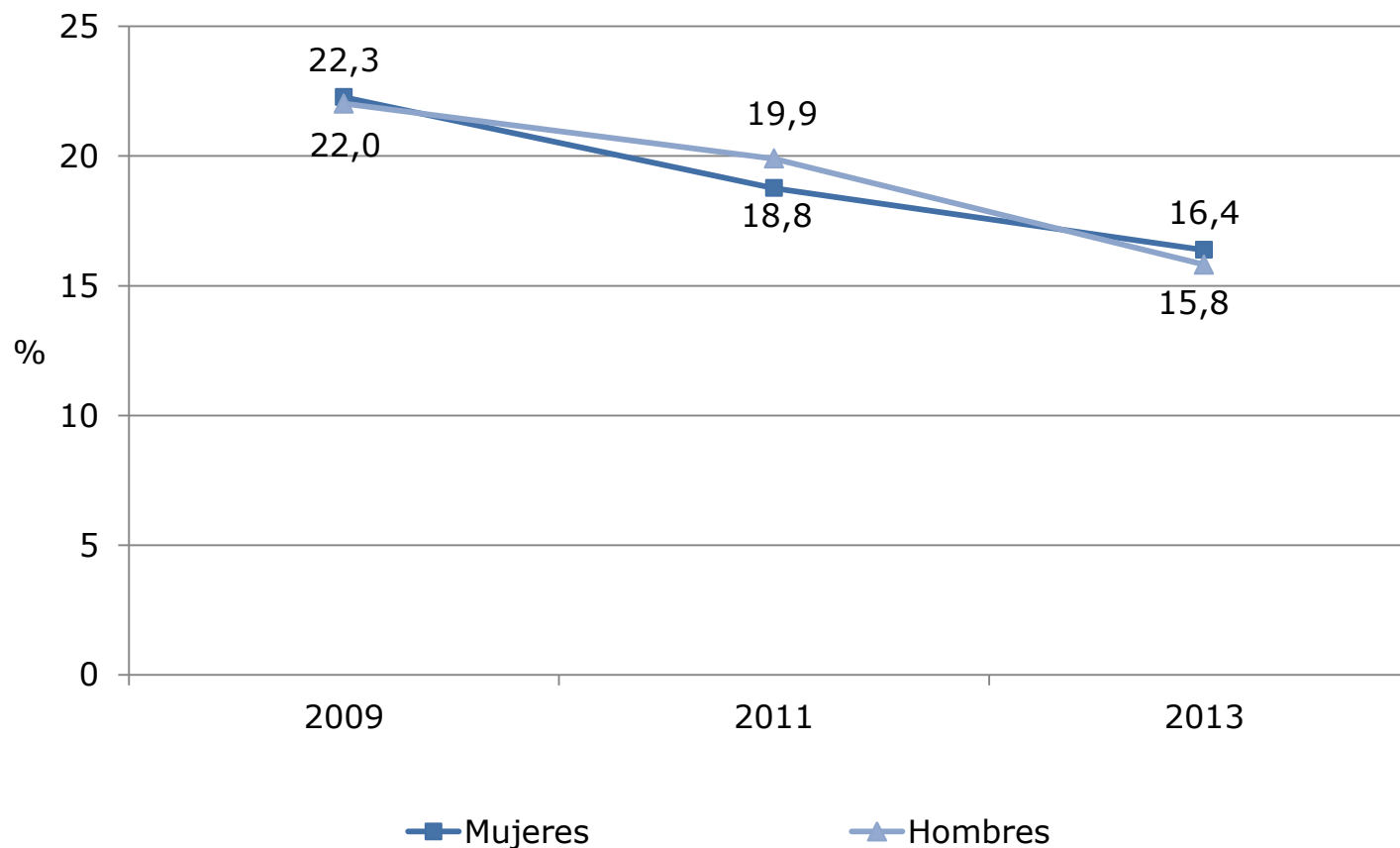
Fuente: Ministerio de Desarrollo Social, Encuesta Casen, años respectivos.

* El año 2013, al 95% de confianza, la incidencia de la pobreza extrema es significativamente mayor en los hogares encabezados por mujeres. Asimismo, las disminuciones registradas entre 2006-2009, 2009-2011 y 2011-2013 son estadísticamente significativas, para hogares con jefatura masculina y femenina.

3.2. SITUACIÓN DE POBREZA MULTIDIMENSIONAL

Porcentaje de hogares en situación de pobreza multidimensional por sexo del jefe/a de hogar (2009-2013)

(Hogares por sexo del jefe/a de hogar, porcentaje)



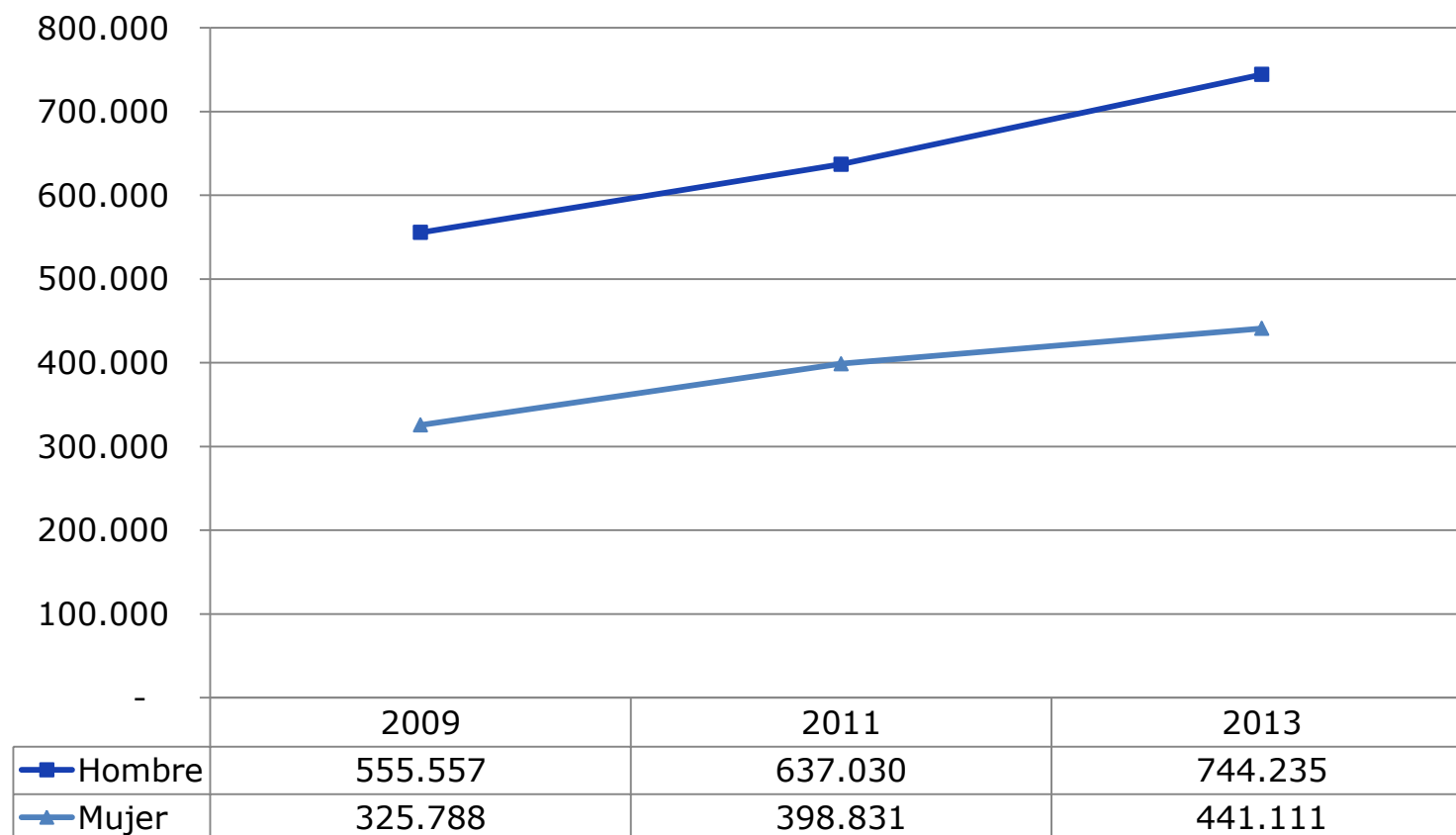
Fuente: Ministerio de Desarrollo Social, Encuesta Casen, años respectivos.

* El año 2013, al 95% de confianza, no se encuentra una diferencia significativa en la incidencia de la pobreza multidimensional según el sexo del jefe/a de hogar. Además, las disminuciones registradas entre 2009-2011 y 2011-2013 son estadísticamente significativas, para hogares con jefatura masculina y femenina.

3.3. INGRESOS Y SUBSIDIOS

Ingresos del trabajo promedio del hogar según sexo del jefe/a de hogar (2009-2013)

(\$ Noviembre 2013)



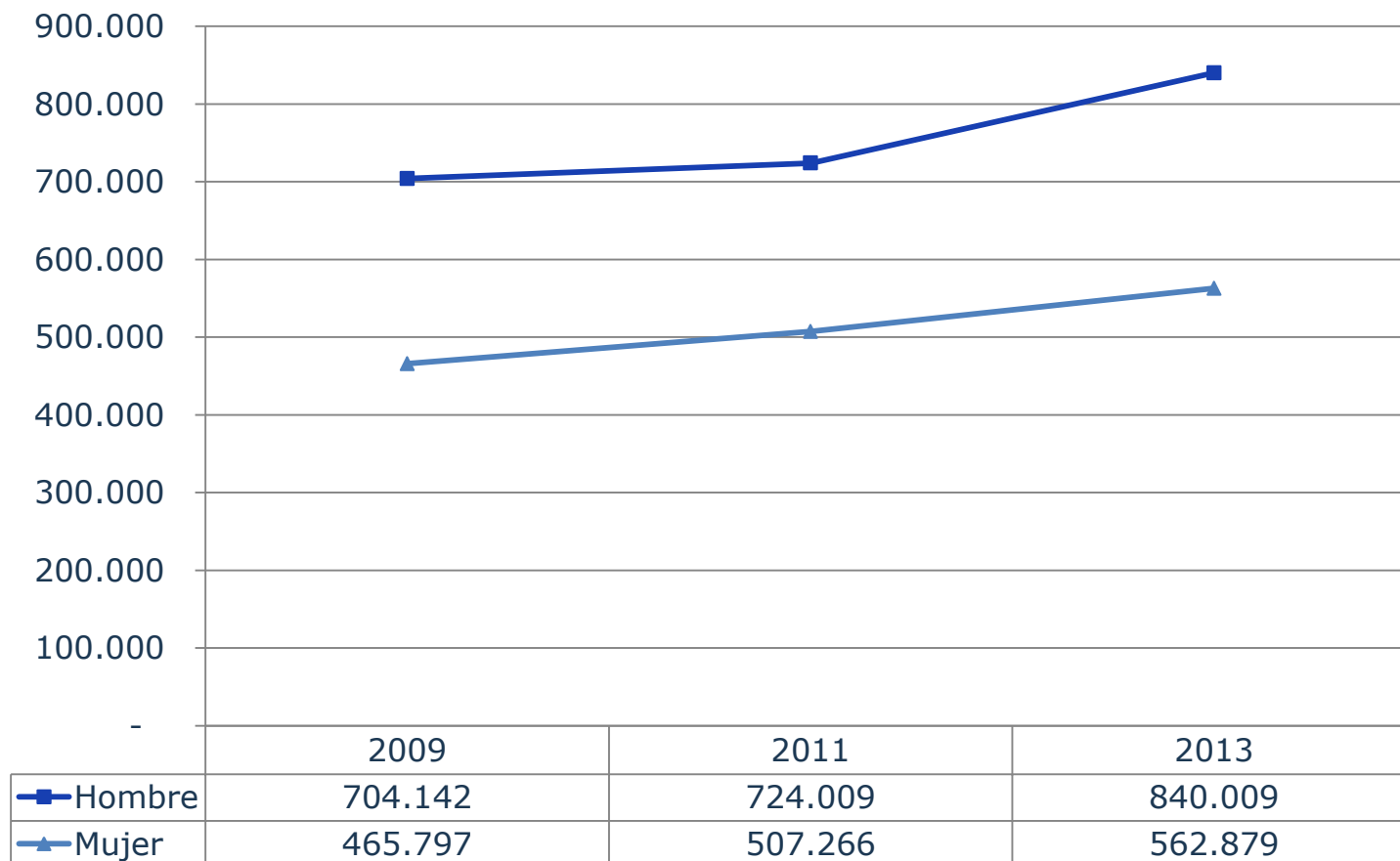
Fuente: Ministerio de Desarrollo Social, Encuesta Casen, años respectivos

* El aumento del promedio del ingreso del trabajo del hogar es significativo, con un 95% de confianza, en el período 2009-2011 y 2011-2013 en los hogares con jefatura femenina. En hogares con jefatura masculina, el aumento es significativo, con un 95% de confianza sólo en el período 2011-2013.

3.3. INGRESOS Y SUBSIDIOS

Ingreso autónomo promedio del hogar según sexo del jefe/a de hogar (2009-2013)

(\$ Noviembre 2013)



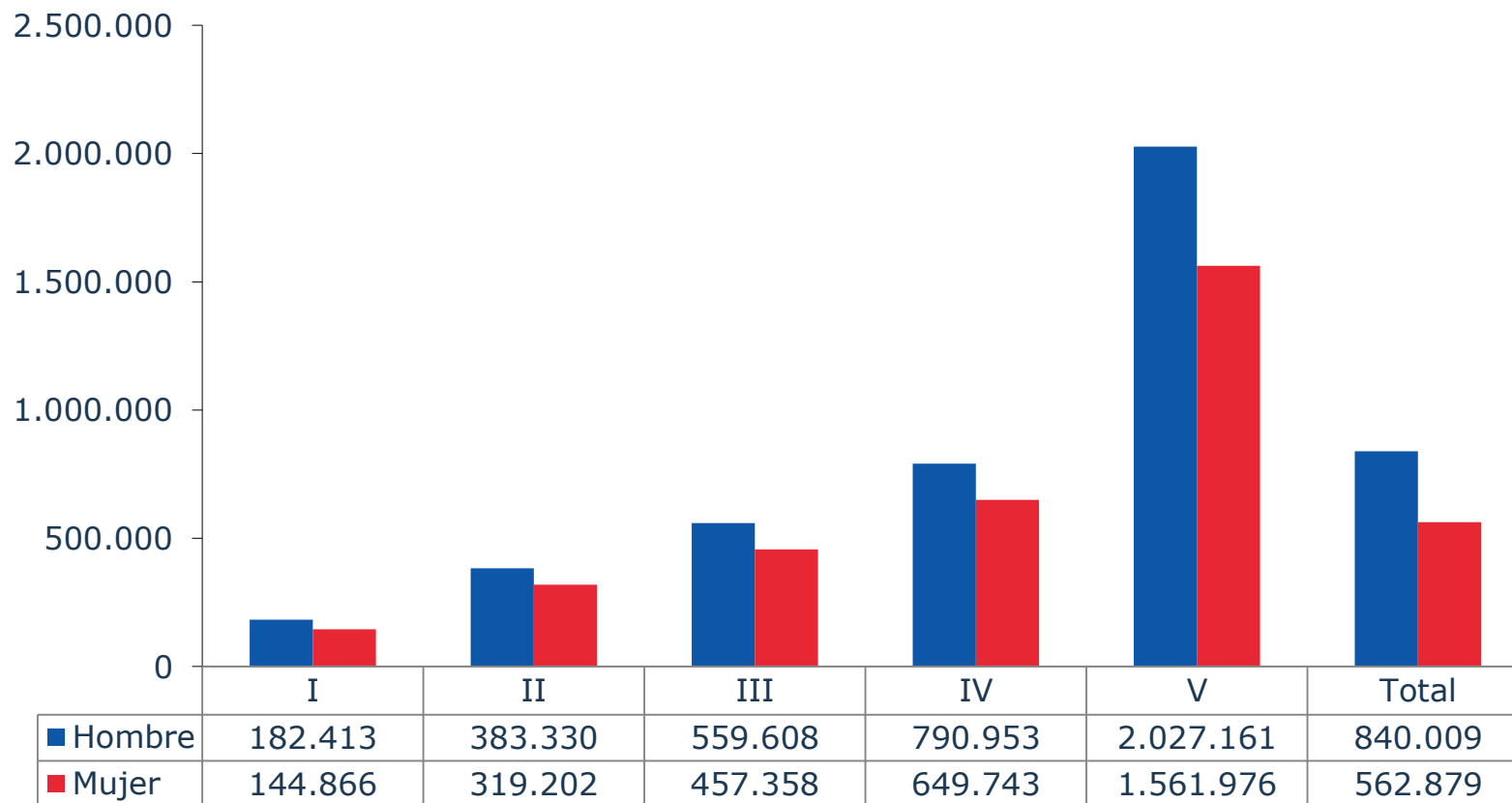
Fuente: Ministerio de Desarrollo Social, Encuesta Casen, años respectivos.

* El año 2013, al 95% de confianza, el ingreso autónomo promedio de los hogares con jefatura femenina es significativamente inferior al de los hogares con jefatura masculina. El aumento del promedio de ingreso autónomo del hogar es significativo en el período 2011-2013, para hombres y mujeres. En el período 2009-2011 es significativo sólo para mujeres.

3.3. INGRESOS Y SUBSIDIOS

Ingreso autónomo promedio del hogar por quintil de ingreso autónomo per cápita del hogar según sexo del jefe/a de hogar (2013)

(\$ Noviembre 2013)



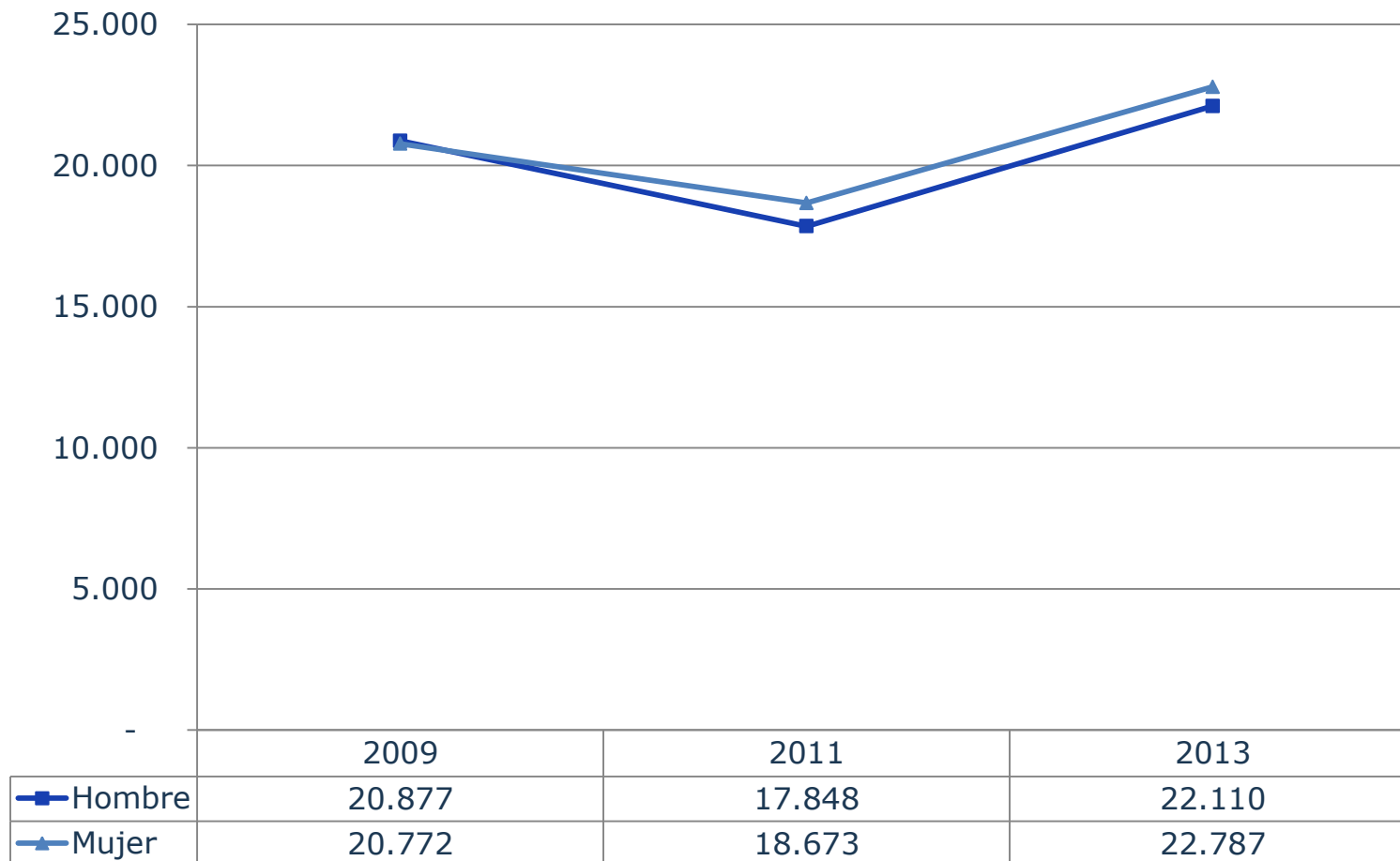
Fuente: Ministerio de Desarrollo Social, Encuesta Casen 2013.

* Al 95% de confianza, tanto para hombres como para mujeres, las estimaciones de ingreso autónomo promedio del hogar difieren entre quintiles. Asimismo, al interior de cada quintil, las diferencias entre los ingresos autónomo promedio de hogares encabezados por hombres y por mujeres son estadísticamente significativas.

3.3. INGRESOS Y SUBSIDIOS

Subsidios monetarios promedio del hogar según sexo del jefe/a de hogar (2009-2013)

(\$ Noviembre 2013)



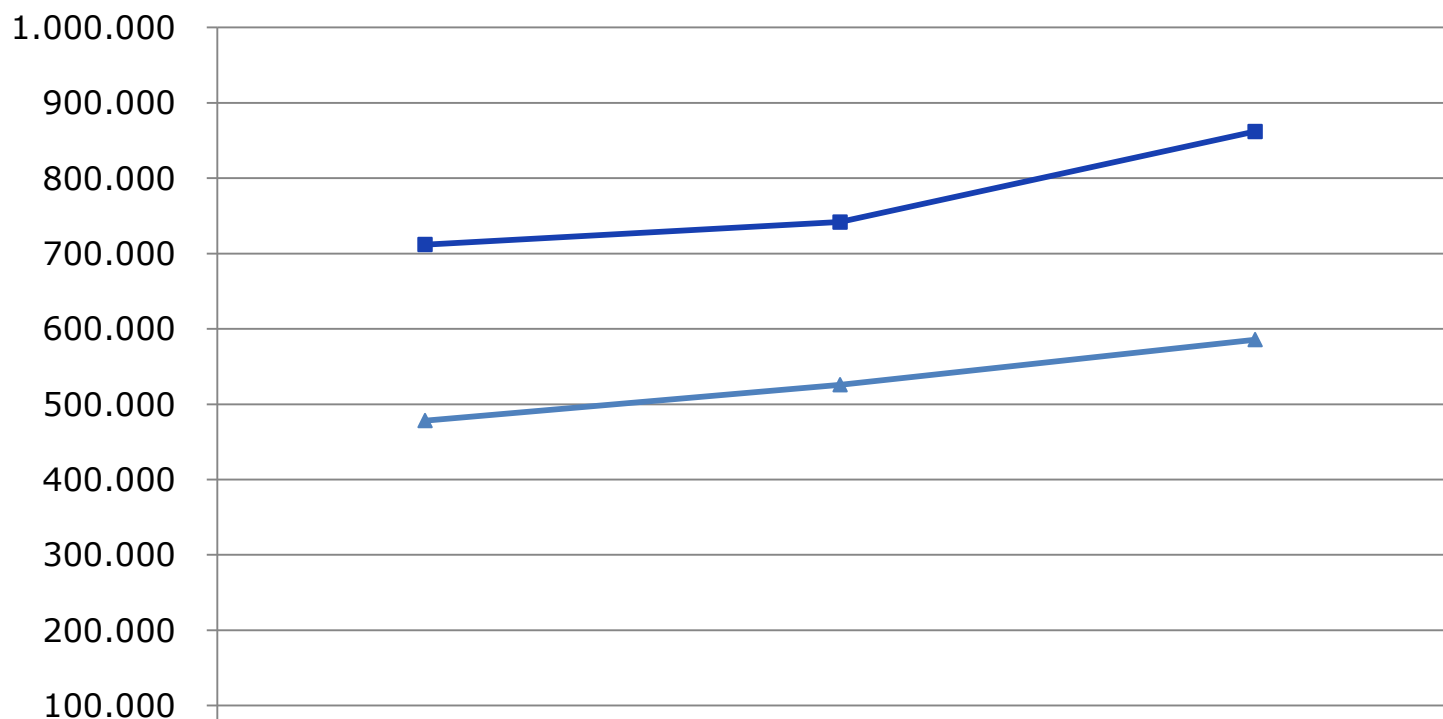
Fuente: Ministerio de Desarrollo Social, Encuesta Casen, años respectivos

* El año 2013, al 95% de confianza, no se detectan diferencias significativas entre los subsidios monetarios promedio percibidos por hogares encabezados por hombres o por mujeres.

3.3. INGRESOS Y SUBSIDIOS

Ingresos monetarios promedio del hogar según sexo del jefe/a de hogar (2009-2013)

(\$ Noviembre 2013)



	2009	2011	2013
■ Hombre	711.925	741.857	862.119
▲ Mujer	478.271	525.939	585.666

Fuente: Ministerio de Desarrollo Social, Encuesta Casen, años respectivos

* El aumento del ingreso monetario del hogar es significativo, con un 95% de confianza, en el período 2011-2013, para hombres y mujeres. En el período 2009-2011 es significativo sólo para mujeres.

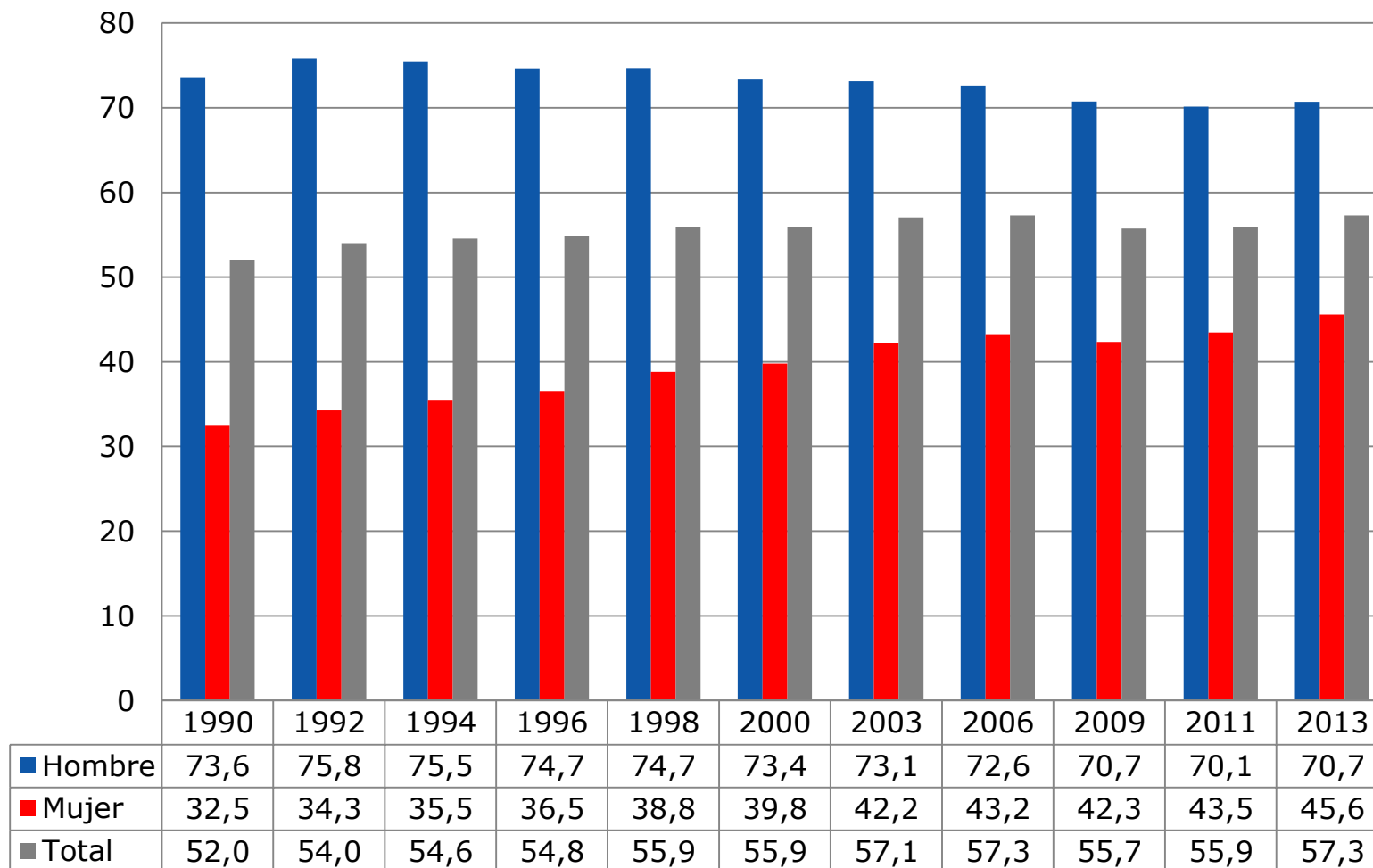
4. Trabajo



4.1. PARTICIPACION

Tasa de participación laboral por sexo (1990-2013)

(Población de 15 años y más por sexo, porcentaje)



Fuente: Ministerio de Desarrollo Social, Encuesta Casen, años respectivos

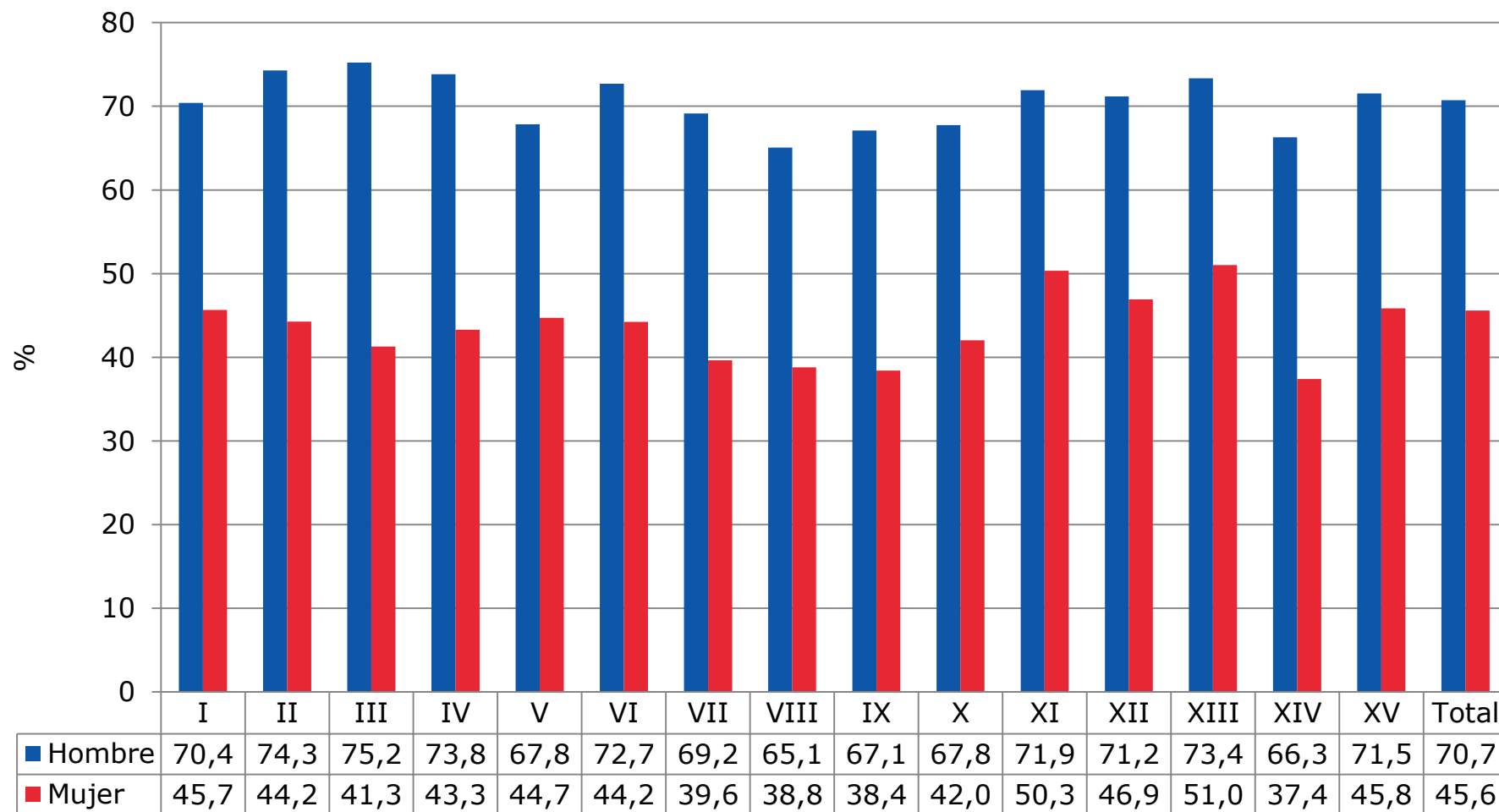
* El año 2013, al 95% de confianza, la tasa de participación de las mujeres es significativamente menor a la de los hombres. Desde el año 2006, la tasa de participación femenina varió significativamente, entre versiones de la encuesta. Para los hombres, sólo es significativa la reducción observada entre 2006 y 2009.

4.1. PARTICIPACION

Tasa de participación laboral por región y sexo (2013)

Casen
2013

(Población de 15 años y más por región y sexo, porcentaje)



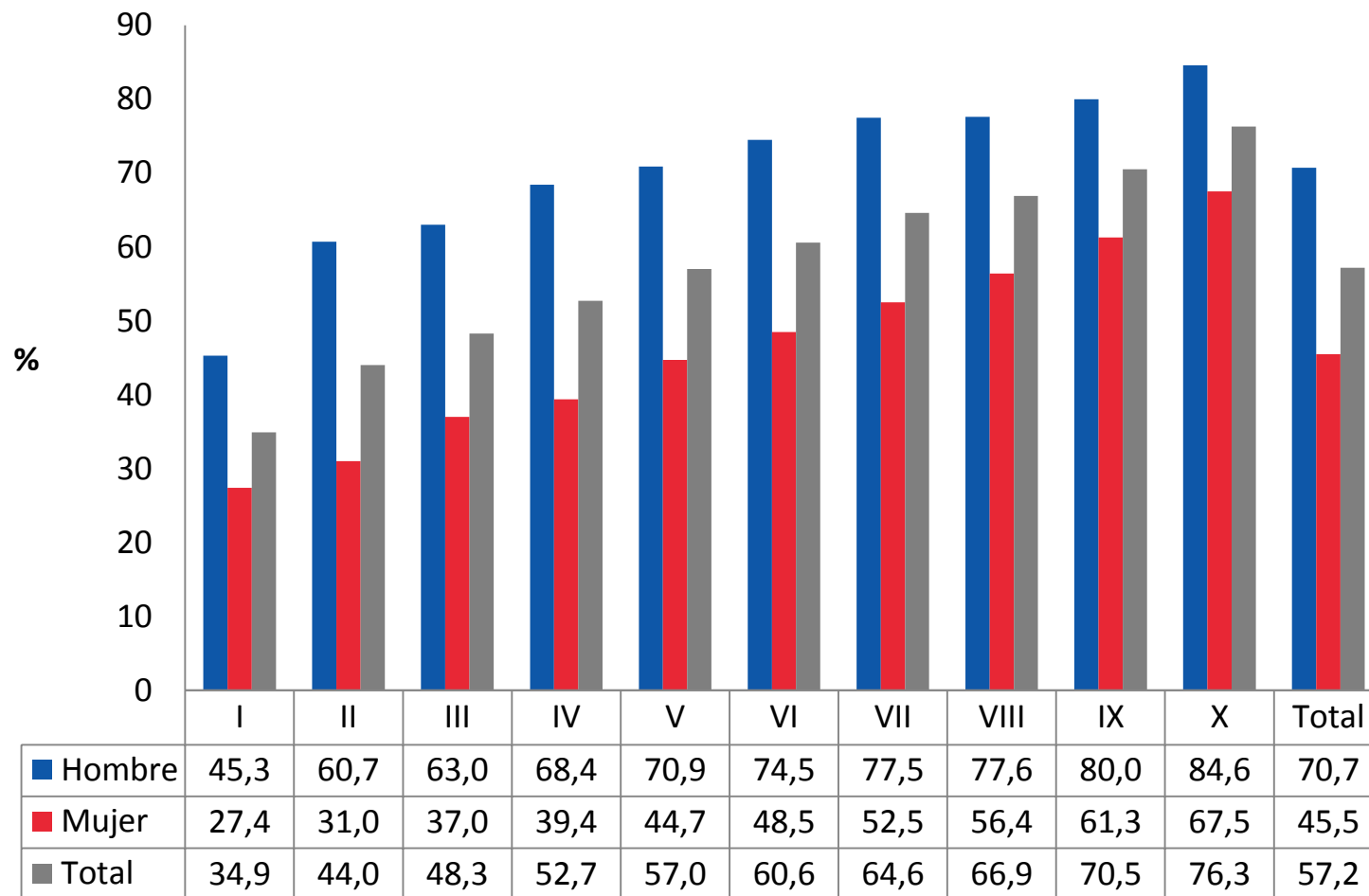
Fuente: Ministerio de Desarrollo Social, Encuesta Casen 2013.

* El año 2013, al 95% de confianza, la tasa de participación de las mujeres es significativamente menor a la de los hombres. En todas las regiones del país.

4.1. PARTICIPACION LABORAL

Tasa de participación laboral por decil de ingreso autónomo per cápita del hogar y sexo (2013)

(Población de 15 ó más años por decil de ingreso y sexo, porcentaje)



Fuente: Ministerio de Desarrollo Social, Encuesta Casen 2013.

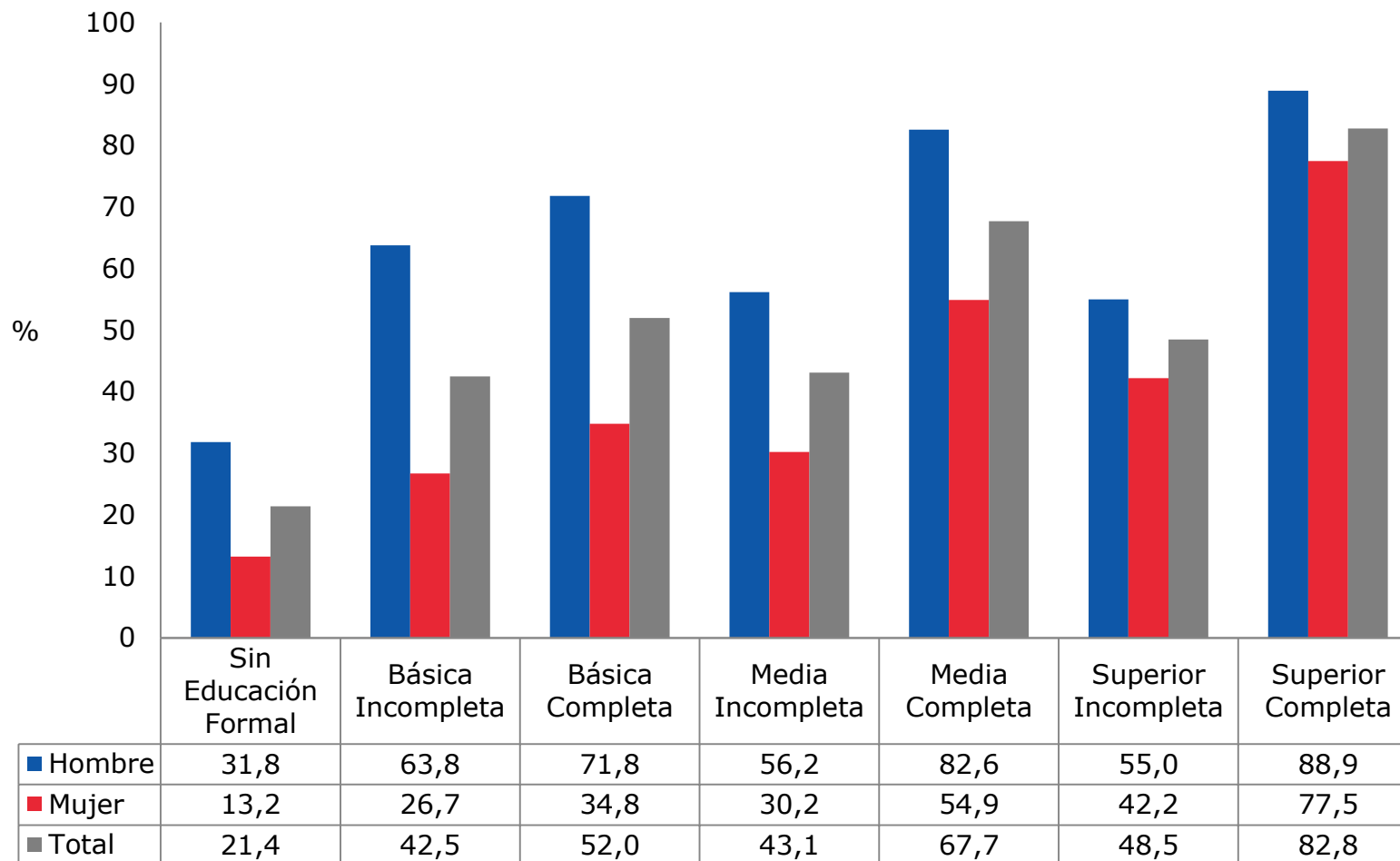
* Se excluye el servicio doméstico puertas adentro y su núcleo familiar.

** Al 95% de confianza, la tasa de participación de las mujeres es significativamente menor que la de los hombres, a nivel nacional y al interior de cada decil. Entre las mujeres, la tasa de participación aumenta significativamente con el decil de ingresos.

4.1. PARTICIPACION LABORAL

Tasa de participación laboral por nivel educacional y sexo (2013)

(Población de 15 años y más por nivel educacional y sexo, porcentaje)



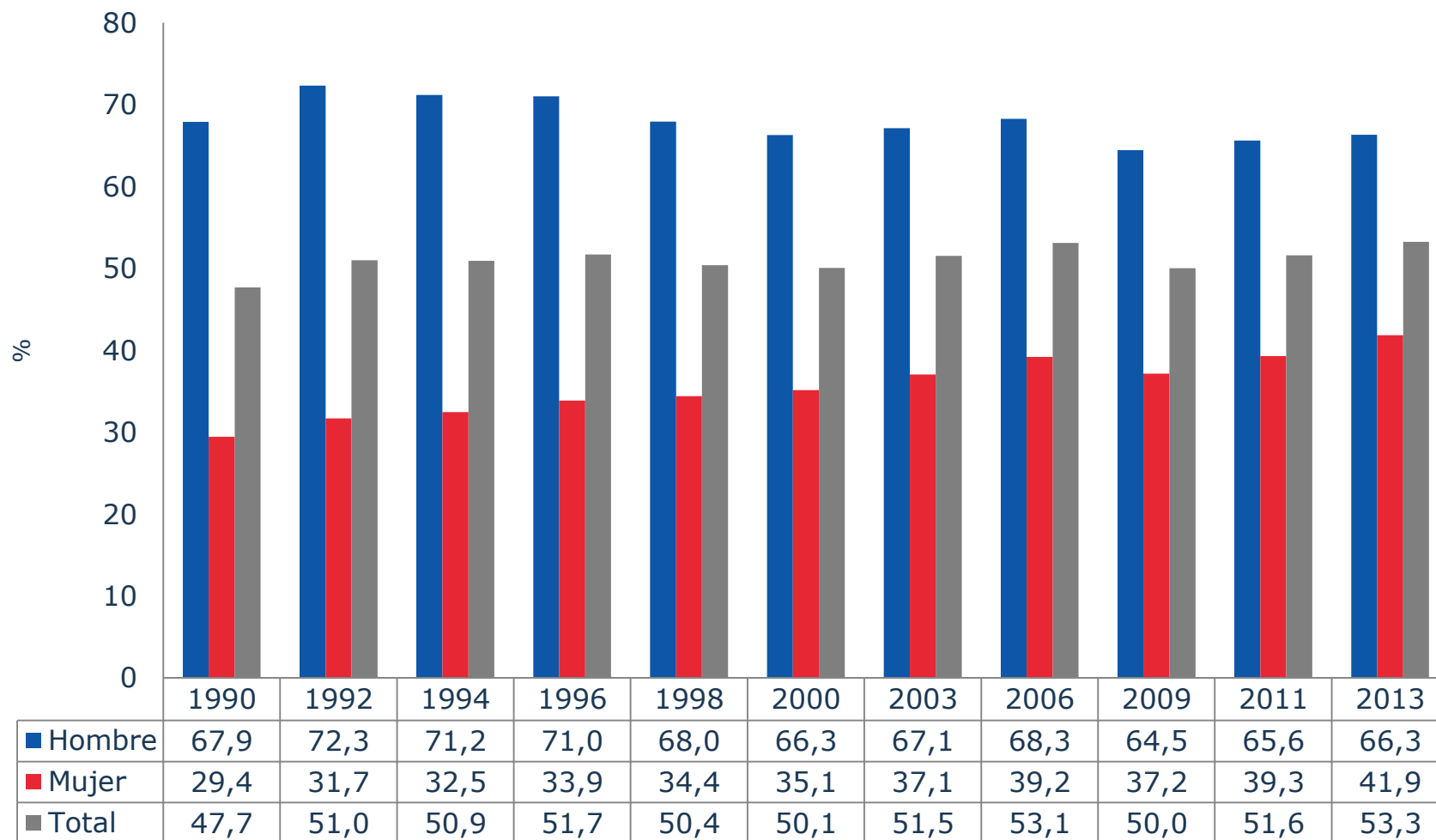
Fuente: Ministerio de Desarrollo Social, Encuesta Casen 2013.

* Al 95% de confianza, se encuentran diferencias significativas en la proporción de mujeres que participa en el mercado laboral entre niveles educacionales. Al interior de cada nivel, las diferencias entre hombres y mujeres son significativas.

4.2. OCUPACION

Tasa de ocupación por sexo (1990-2013)

(Población de 15 años y más por sexo, porcentaje)



Fuente: Ministerio de Desarrollo Social, Encuesta Casen, años respectivos

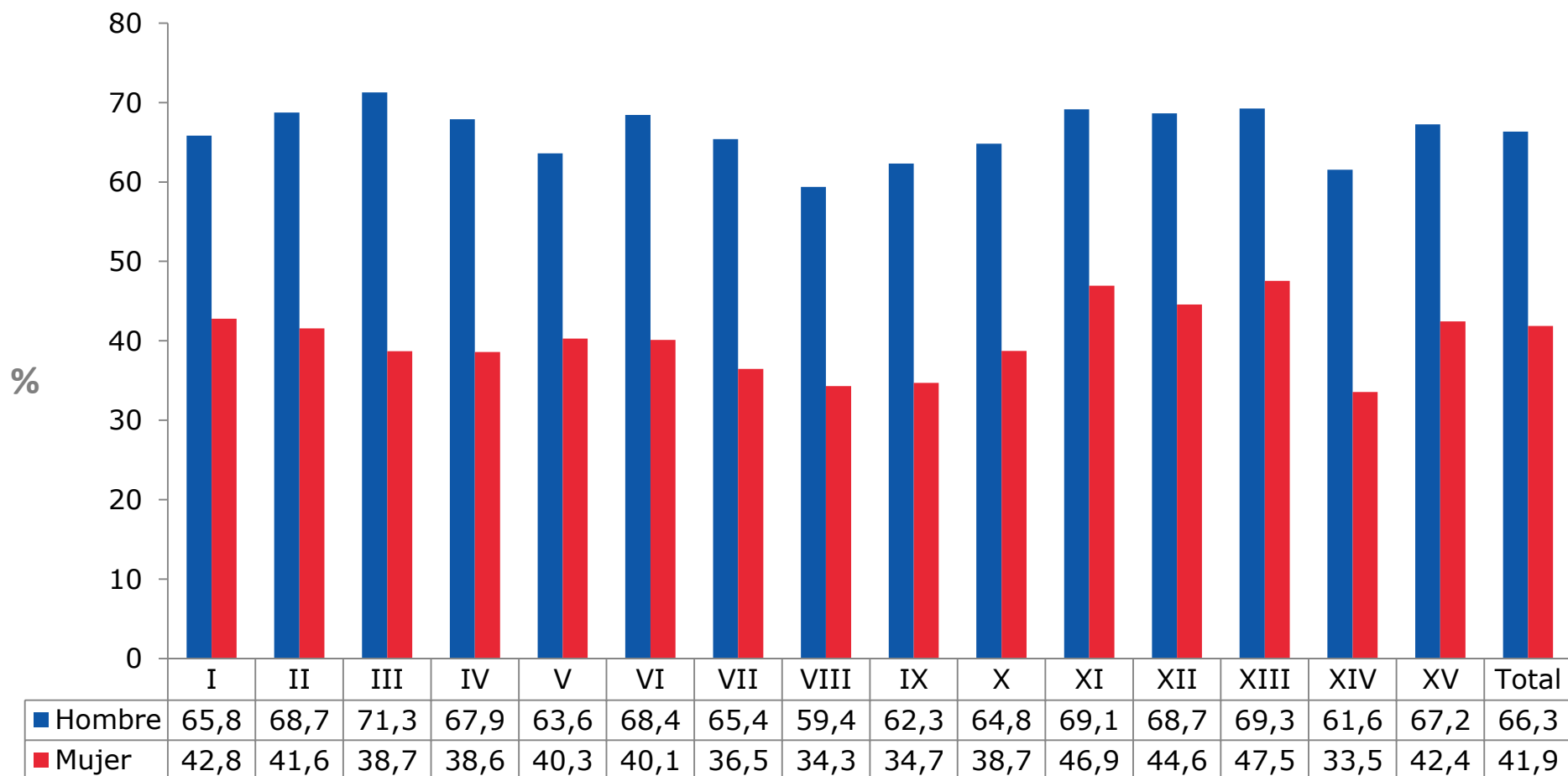
* El año 2013, al 95% de confianza, la tasa de ocupación de las mujeres es significativamente menor a la de los hombres. Desde el año 2006, la tasa de ocupación femenina tuvo cambios significativos, entre mediciones sucesivas. Para los hombres, sólo el cambio entre 2011 y 2013 no es significativo.

4.2. OCUPACION

Tasa de ocupación por región y sexo (2013)

Casen
2013

(Población de 15 años y más por región y sexo, porcentaje)



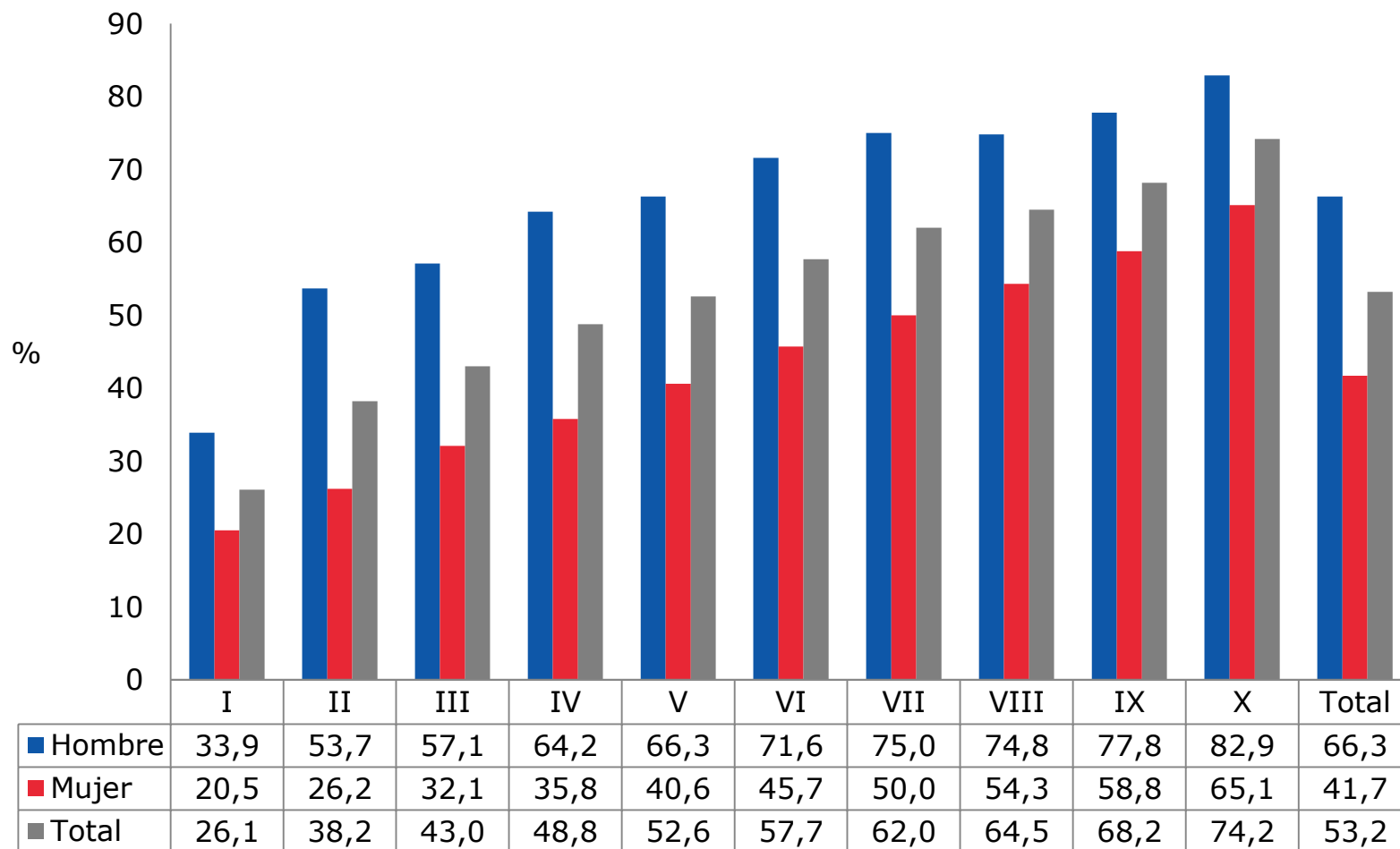
Fuente: Ministerio de Desarrollo Social, Encuesta Casen 2013.

* Al 95% de confianza, la tasa de ocupación de las mujeres es significativamente mayor en las regiones XI, XII y XIII que en el resto de regiones. En todas las regiones, la tasa de ocupación de las mujeres es significativamente inferior a la de los hombres .

4.2. OCUPACION

Tasa de ocupación por decil de ingreso autónomo per cápita del hogar y sexo (2013)

(Población de 15 años y más por decil y sexo, porcentaje)



Fuente: Ministerio de Desarrollo Social, Encuesta Casen 2013.

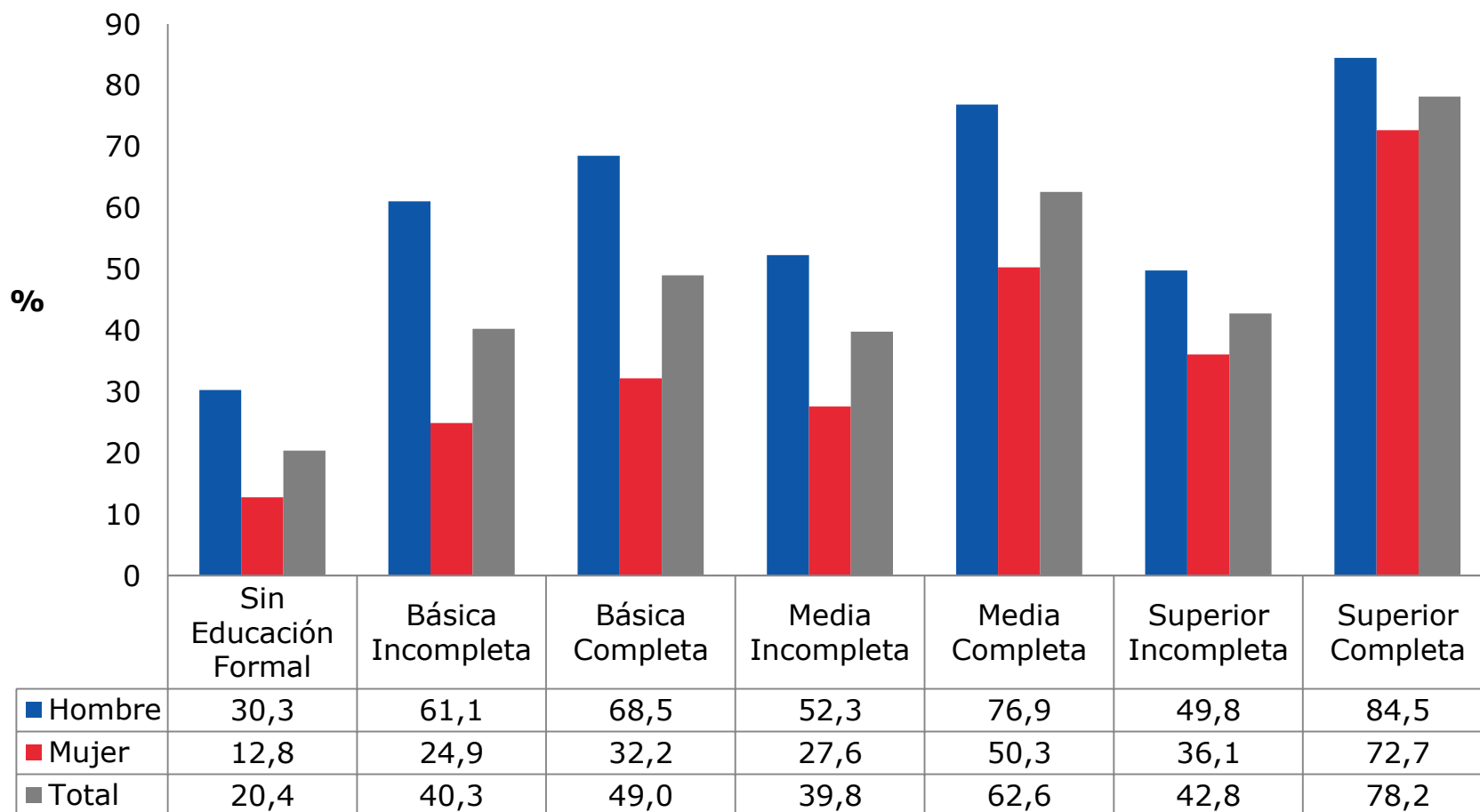
* Se excluye el servicio doméstico puertas adentro y su núcleo familiar.

** Al 95% de confianza, las estimaciones de la tasa de ocupación son superiores a mayor decil de ingresos. Al interior de cada decil, las estimaciones de tasa de ocupación de hombres y mujeres difieren y son estadísticamente significativas.

4.2. OCUPACION

Tasa de ocupación por nivel educacional y sexo (2013)

(Población de 15 años y más por nivel educacional y sexo, porcentaje)



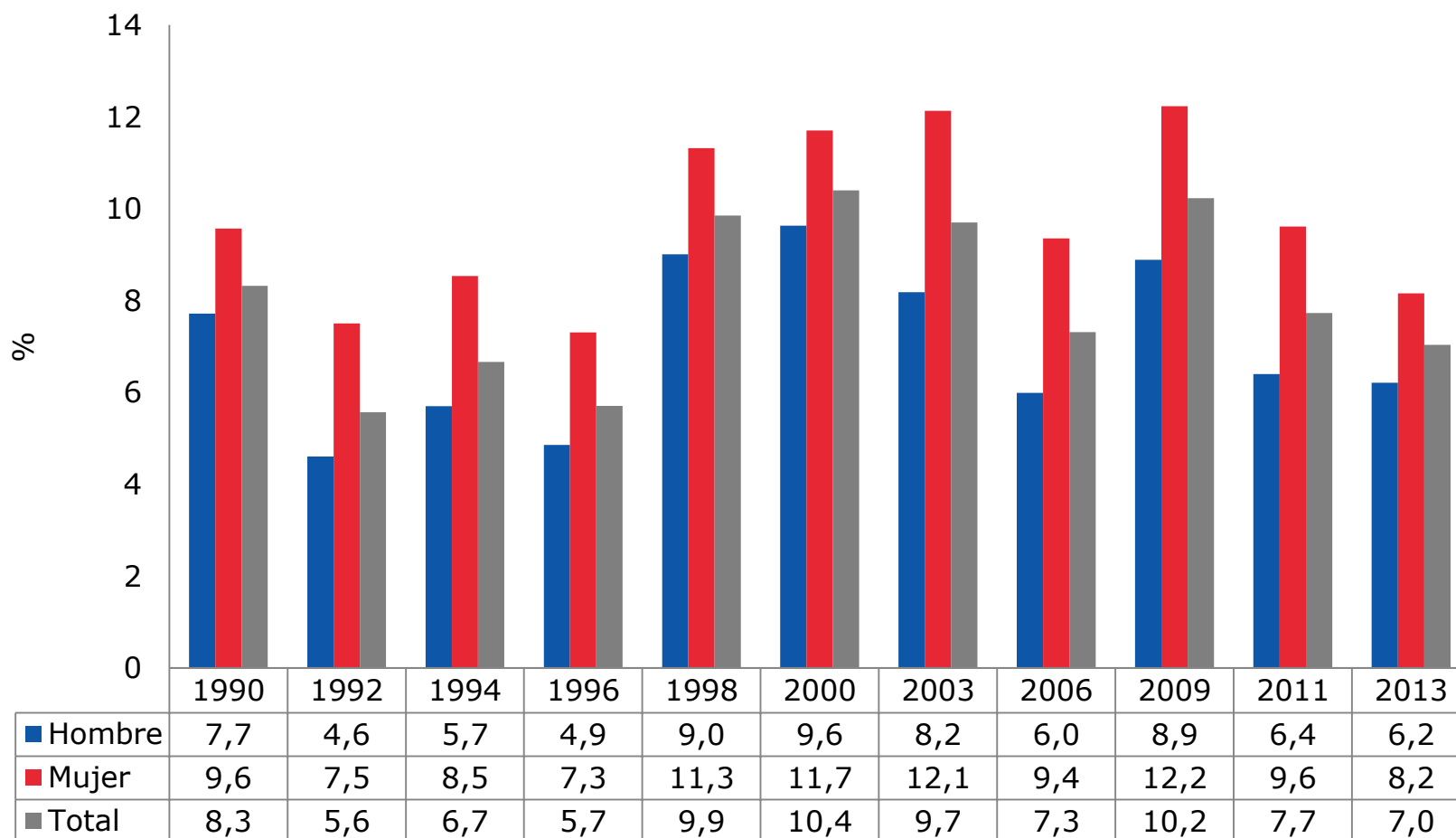
Fuente: Ministerio de Desarrollo Social, Encuesta Casen 2013.

* Al 95% de confianza, se encuentran diferencias significativas en la tasa de ocupación entre niveles educacionales. Al interior de cada nivel, las diferencias entre hombres y mujeres son significativas.

4.3. DESOCUPACION

Tasa de desocupación por sexo (1990-2013)

(Población de 15 años y más ocupada o desocupada (Fuerza de Trabajo), porcentaje)



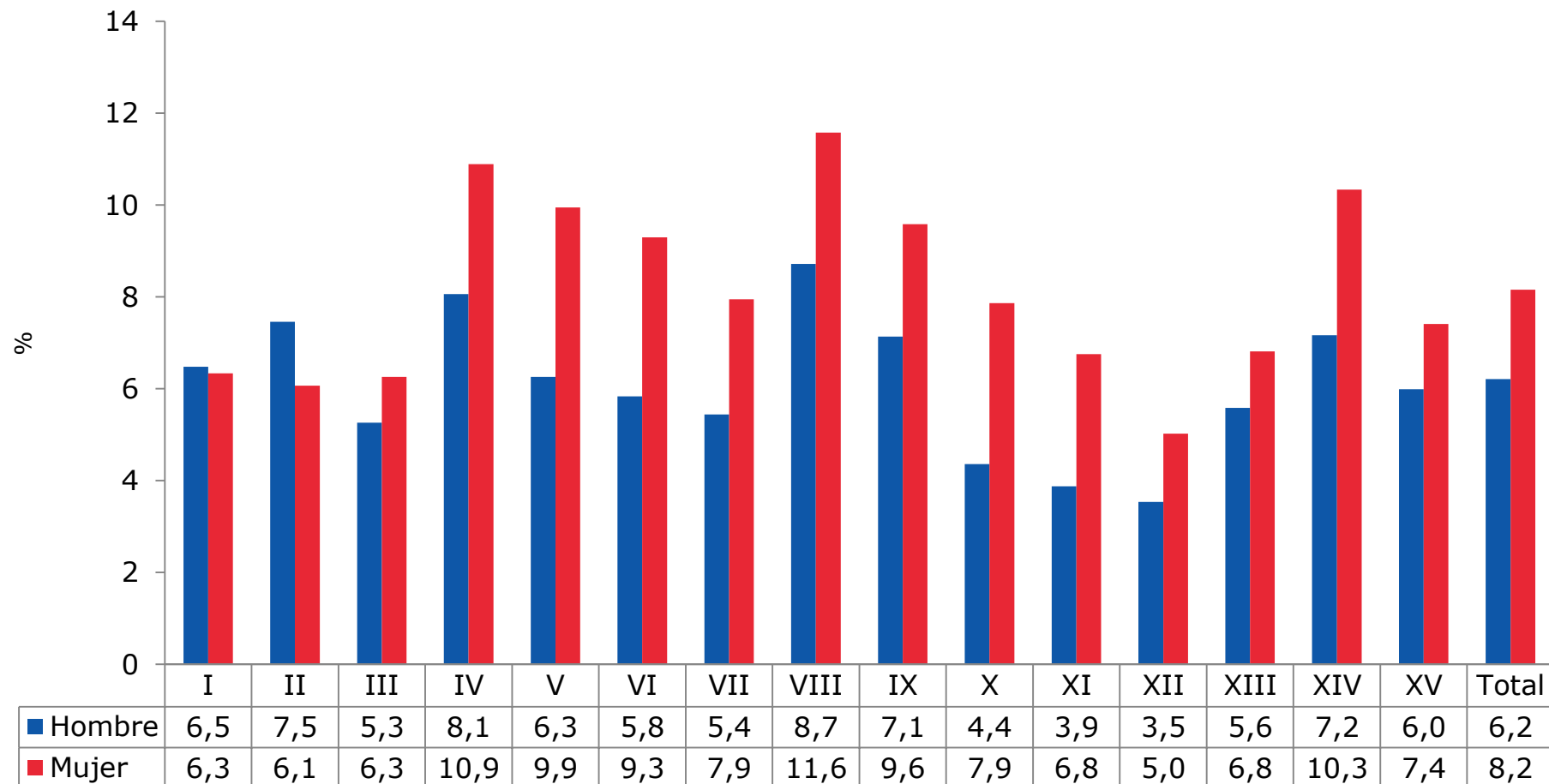
Fuente: Ministerio de Desarrollo Social, Encuesta Casen, años respectivos.

* Al 95% de confianza, la tasa de desocupación de las mujeres es significativamente mayor a la de los hombres. Desde el año 2006, la tasa de desocupación femenina tuvo cambios significativos en todos los subperíodos. Para los hombres, sólo el cambio entre 2011 y 2013 no es significativo.

4.3. DESOCUPACION

Tasa de desocupación por región y sexo (2013)

(Población de 15 años y más ocupada o desocupada (Fuerza de Trabajo) por región y sexo, porcentaje)



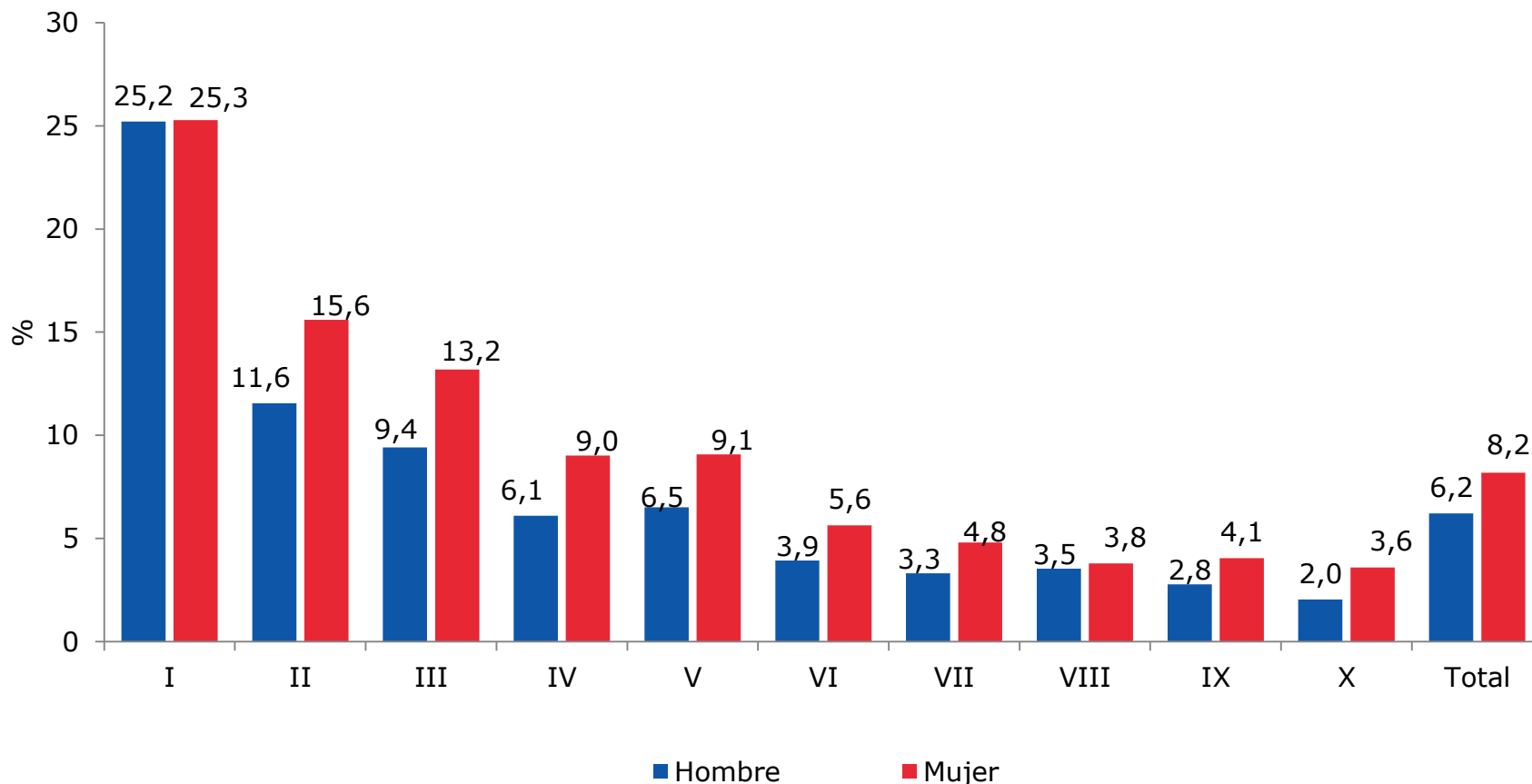
Fuente: Ministerio de Desarrollo Social, Encuesta Casen 2013.

* Al 95% de confianza, al interior de las regiones, la tasa de desocupación de las mujeres es significativamente superior a la de los hombres en las regiones V a XI y XIV.

4.3. DESOCUPACION

Tasa de desocupación por decil de ingreso autónomo per cápita del hogar* y sexo (2013)

(Población de 15 años y más ocupada o desocupada (Fuerza de Trabajo) por decil y sexo, porcentaje)



Fuente: Ministerio de Desarrollo Social, Encuesta Casen 2013.

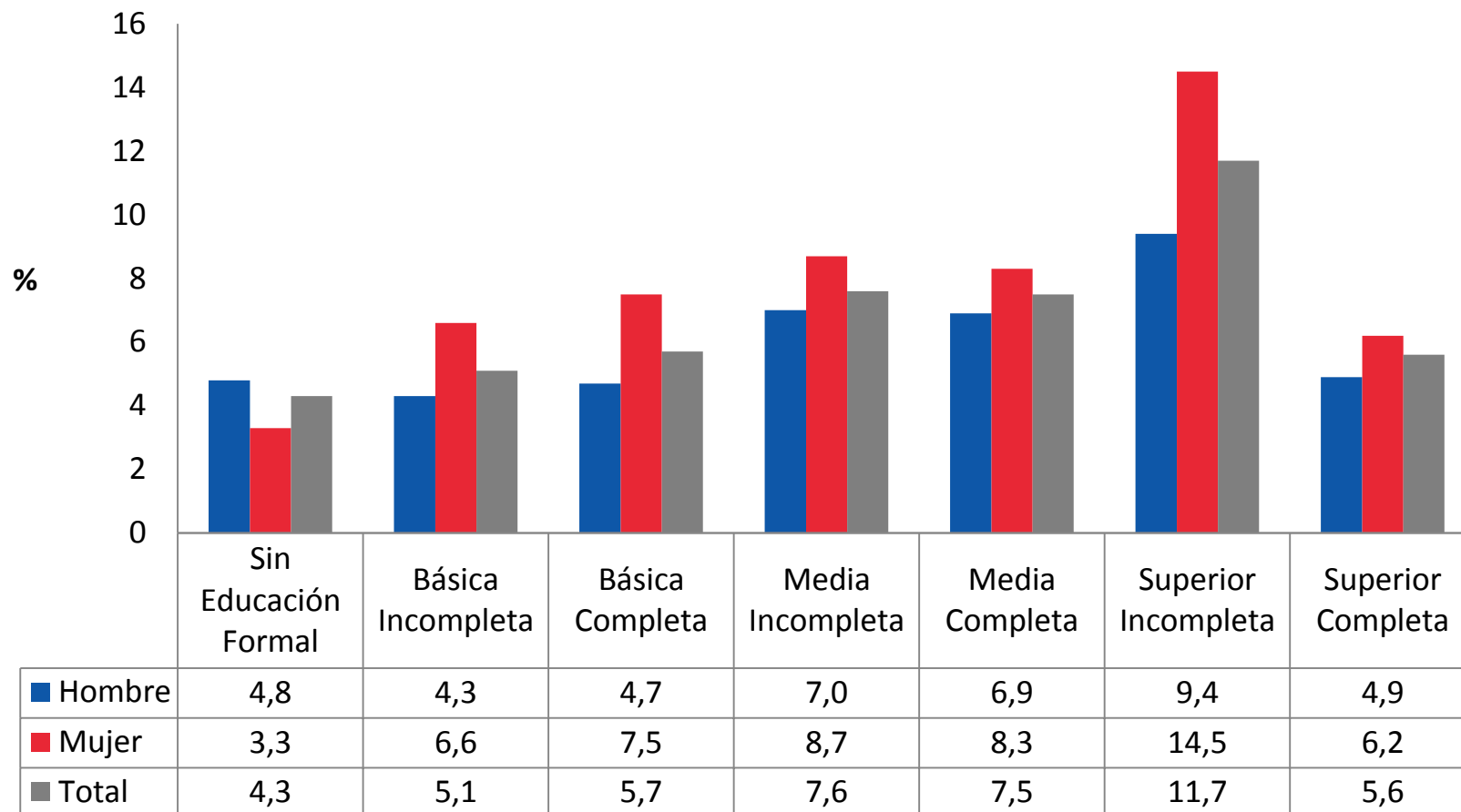
• Se excluye el servicio doméstico puertas adentro y su núcleo familiar.

** Al 95% de confianza, la tasa de desocupación del primer decil es significativamente mayor que los restantes deciles, tanto para hombres como mujeres. En el II decil y en los deciles IV al VII, la tasa de desocupación de las mujeres es mayor significativamente que la de los hombres.

4.3. DESOCUPACION

Tasa de desocupación por nivel educacional y sexo (2013)

(Población de 15 años y más por nivel educacional y sexo, porcentaje)



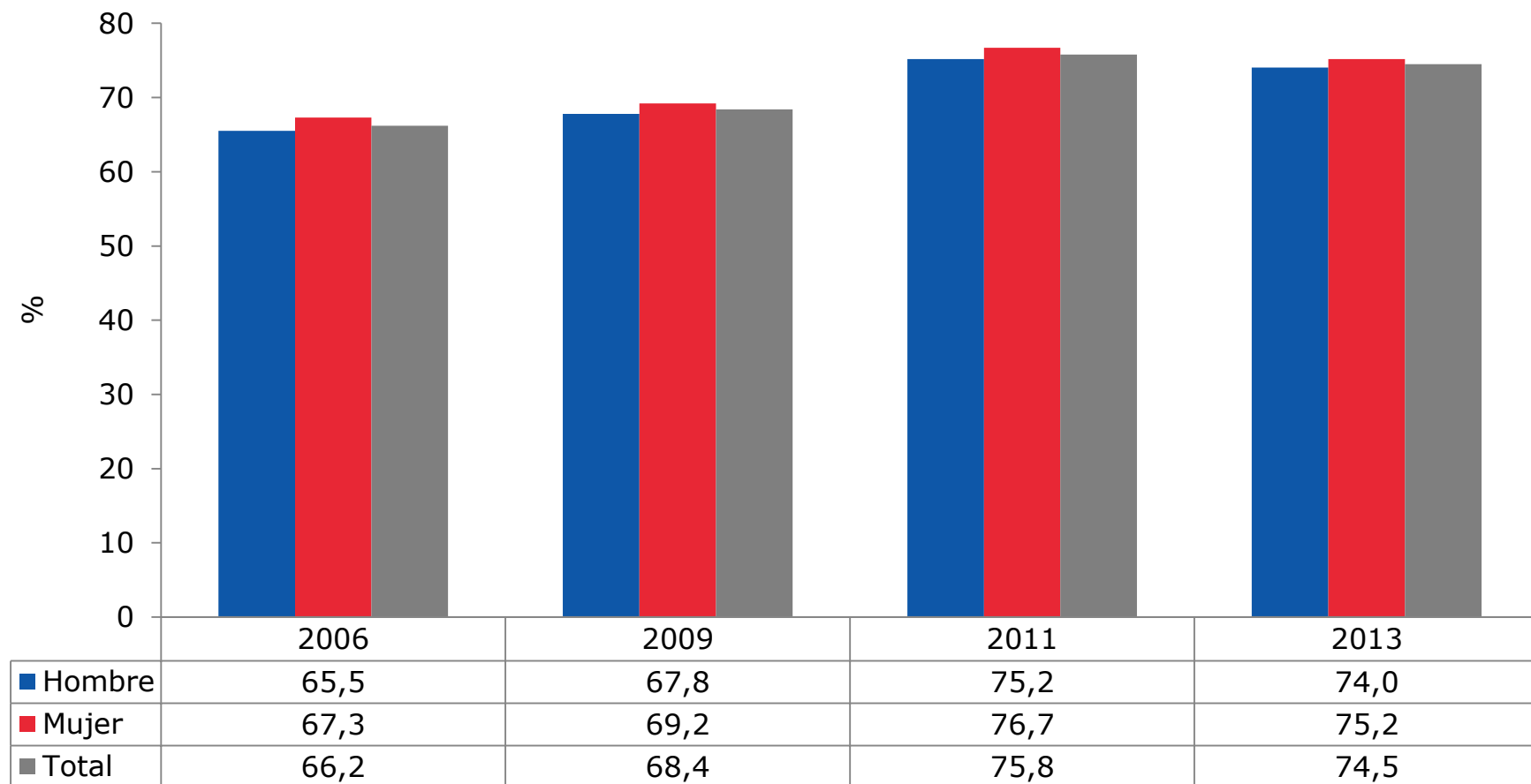
Fuente: Ministerio de Desarrollo Social, Encuesta Casen 2013.

- Al 95% de confianza, la tasa de desocupación de las mujeres es significativamente superior a la de los hombres, en la mayoría de los niveles educacionales. Los niveles donde las diferencias entre hombres y mujeres son no significativas son Superior Completa y Sin Educación Formal

4.4. CALIDAD DE LA OCUPACION

Porcentaje de asalariados que tienen contrato indefinido por sexo (2006-2013)

(Población de 15 años y más asalariada por sexo, porcentaje)



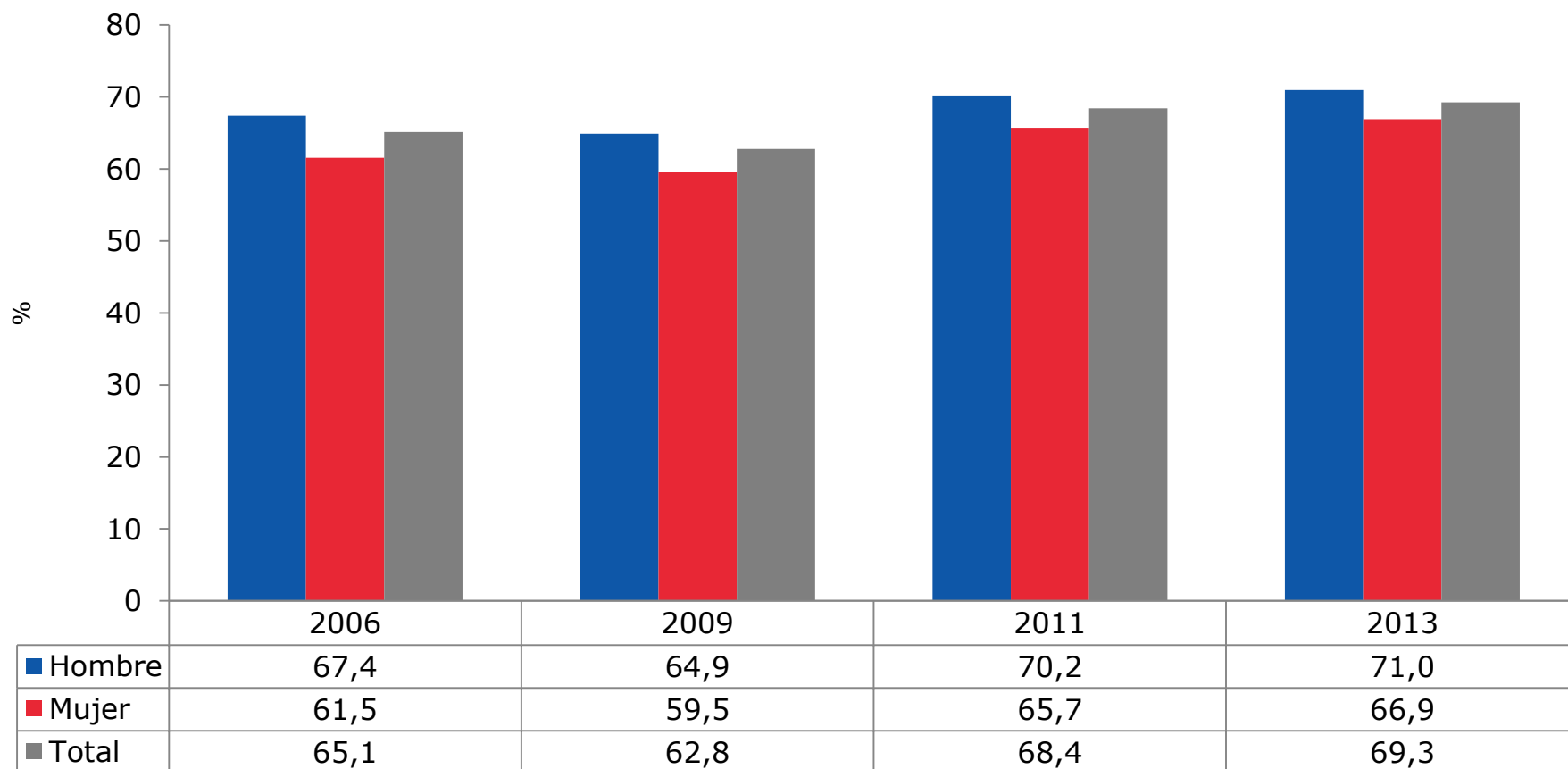
Fuente: Ministerio de Desarrollo Social, Encuesta Casen, años respectivos

* Al 95% de confianza, no se encuentran diferencias significativas entre hombres y mujeres en el porcentaje de asalariados que tiene contrato indefinido. Los cambios son significativos para hombres y mujeres en los períodos 2006-2009 y 2009-2011, mientras que entre 2011 y 2013 no se detectan diferencias al 95% de confianza.

4.4. CALIDAD DE LA OCUPACION

Porcentaje de la población ocupada que cotiza en un sistema previsional por sexo (2006-2013)

(Población de 15 años y más ocupada por sexo, porcentaje)



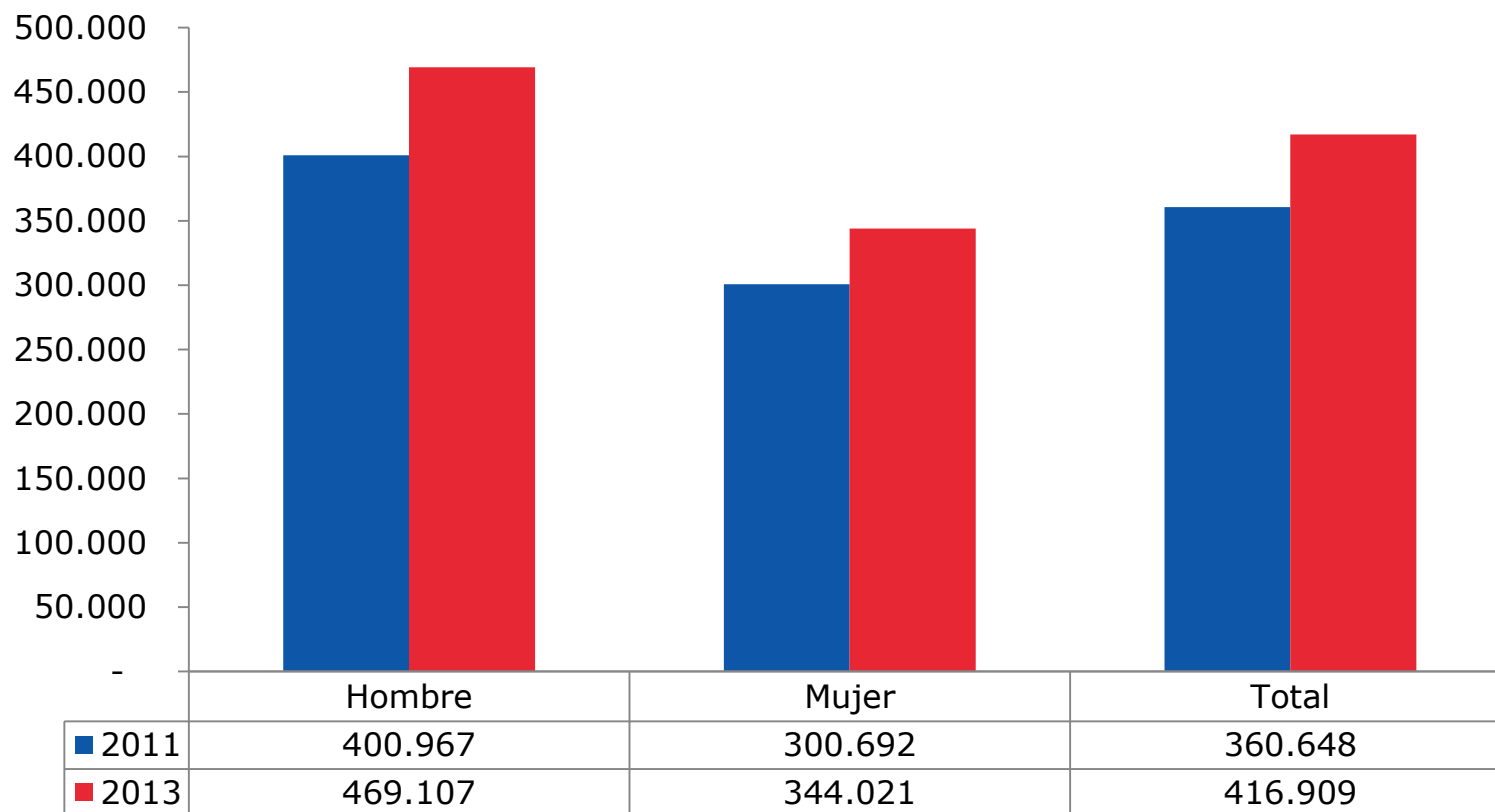
Fuente: Ministerio de Desarrollo Social, Encuesta Casen, años respectivos

* Al 95% de confianza, en el año 2013, se encuentran diferencias significativas entre hombres y mujeres en el porcentaje de ocupados que cotiza. Para hombres y mujeres, los cambios son significativos en los períodos 2006-2009 y 2009-2011, mientras que entre 2011 y 2013 no se detectan variaciones significativas.

4.5. INGRESOS DE LA OCUPACION

Ingreso promedio mensual de la ocupación principal por sexo, 2011-2013

(Población de 15 años y más ocupada por sexo, \$ Noviembre 2013)



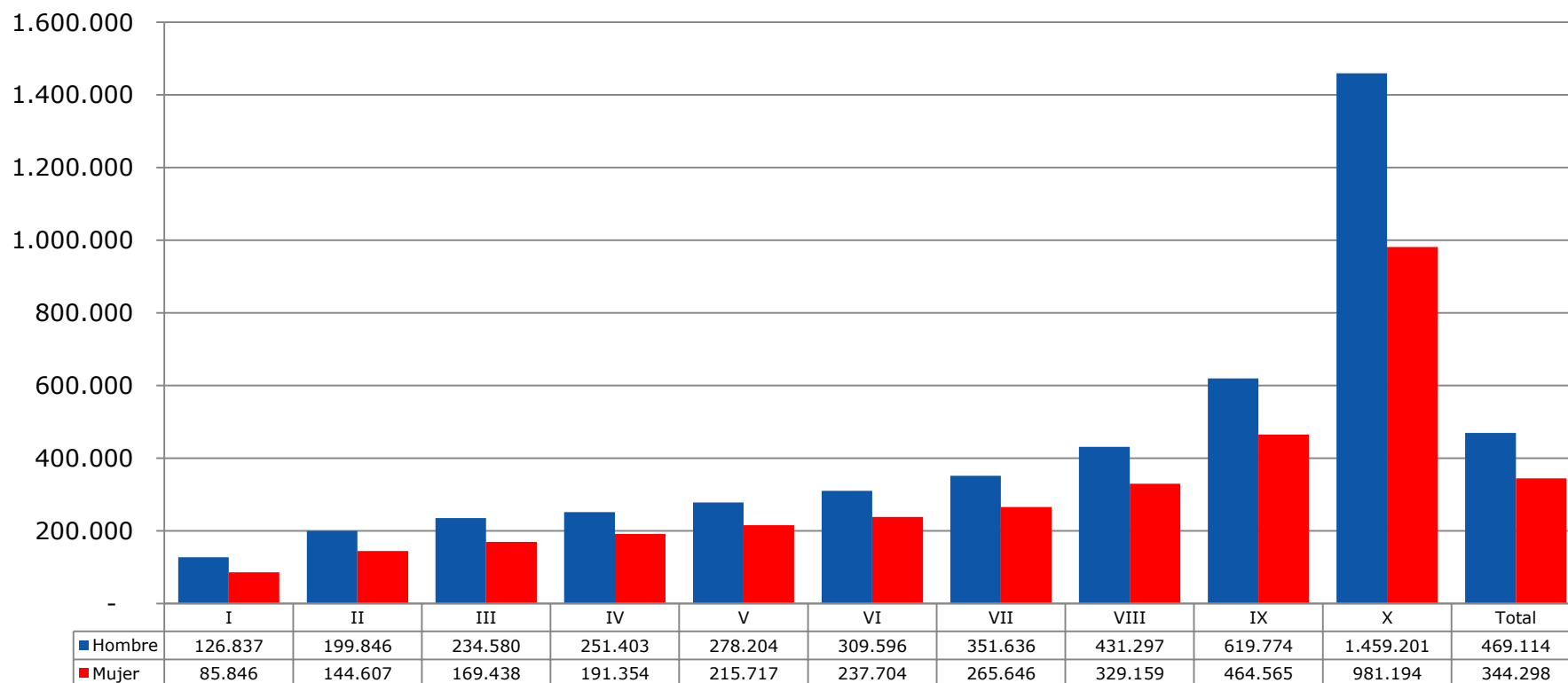
Fuente: Ministerio de Desarrollo Social, Encuesta Casen, años respectivos

* Al 95% de confianza, el ingreso promedio de la ocupación principal de las mujeres es significativamente inferior al de los hombres. Además, los cambios observados entre 2011 y 2013 no resultan estadísticamente significativos para hombres y mujeres.

4.5. INGRESOS DE LA OCUPACION

Ingreso promedio mensual de la ocupación principal por decil de ingreso autónomo per cápita del hogar* y sexo (2013)

(Población de 15 años y más ocupada por decil y sexo, \$ Noviembre 2013)



Fuente: Ministerio de Desarrollo Social, Encuesta Casen 2013.

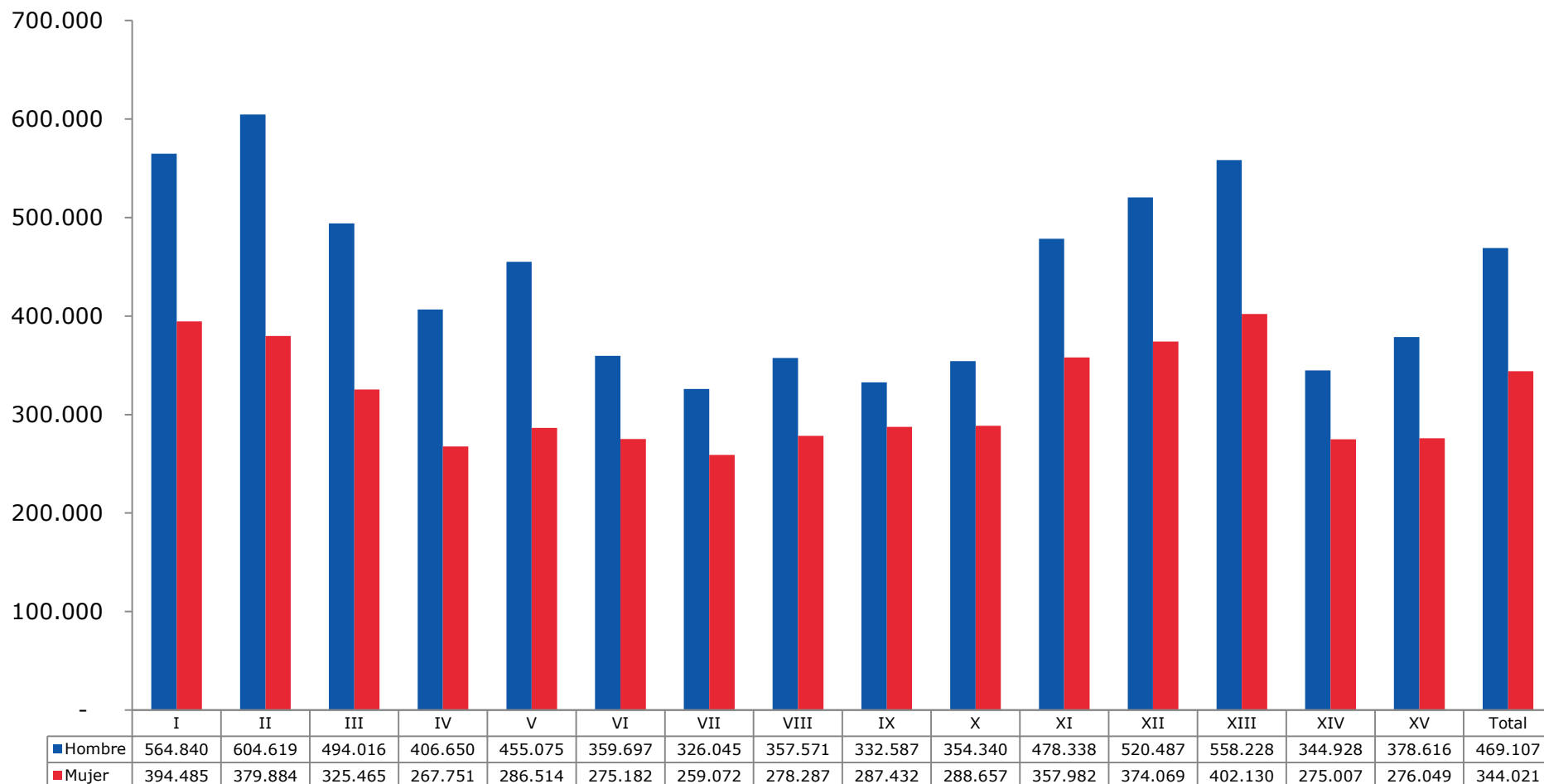
* Se excluye el servicio doméstico puertas adentro y su núcleo familiar.

** Al 95% de confianza, se encuentra que la diferencia al interior de cada decil en el ingreso promedio de hombres y mujeres es significativa.

4.5. INGRESOS DE LA OCUPACION

Ingreso promedio mensual de la ocupación principal por región y sexo (2013)

(Población de 15 ó más años ocupada por región y sexo, \$ Noviembre 2013)



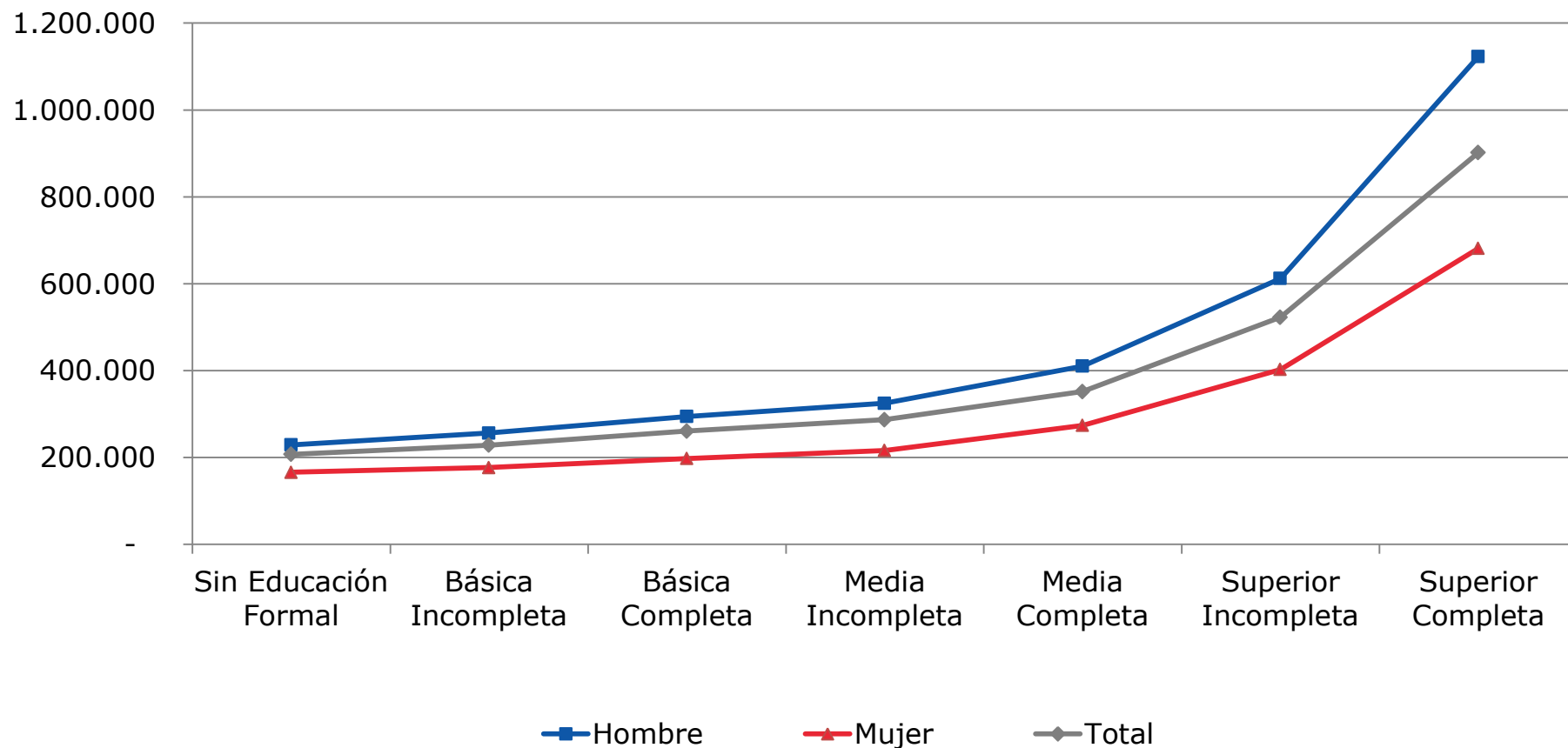
Fuente: Ministerio de Desarrollo Social, Encuesta Casen 2013.

* En el año 2013, al 95% de confianza, se encuentra que la diferencia en el ingreso promedio de hombres y mujeres es significativa en todas las regiones del país.

4.5. INGRESOS DE LA OCUPACION

Ingreso promedio mensual del trabajo de la población ocupada por sexo y nivel educacional (2013)

(\$ Noviembre 2013)

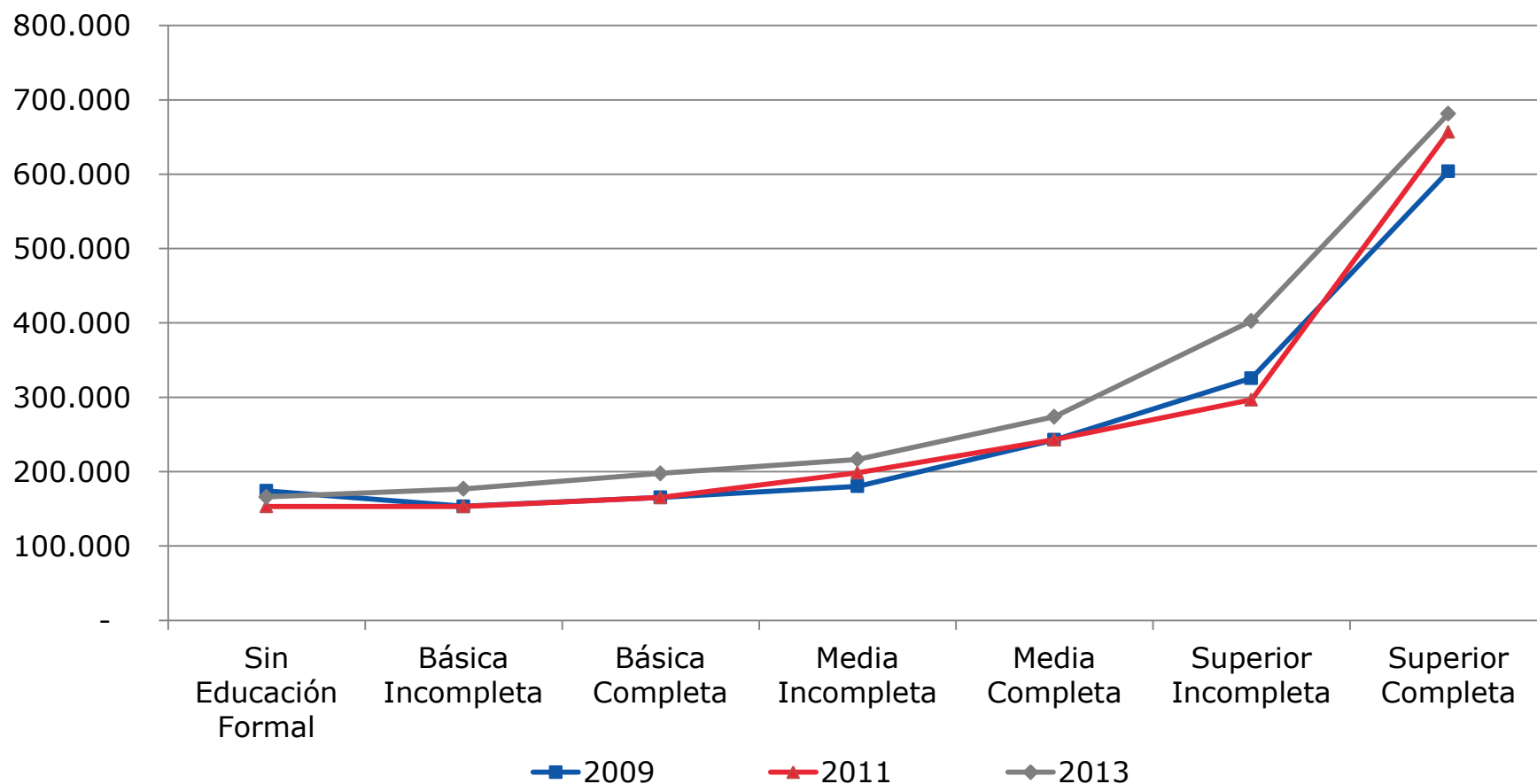


Fuente: Ministerio de Desarrollo Social, Encuesta Casen 2013.

*Al 95% de confianza, las diferencias entre los ingresos promedio mensuales estimados para hombres y mujeres son significativas en todos los niveles educacionales.

4.5. INGRESOS DE LA OCUPACION

Ingreso promedio mensual del trabajo de las mujeres ocupadas por nivel educacional (2009 – 2013)



Fuente: Ministerio de Desarrollo Social, Encuesta Casen, años respectivos.

4.5. INGRESOS DE LA OCUPACION

Coeficiente Gini del ingreso mensual de la ocupación principal por sexo (2009-2013)

(Población de 15 o más años ocupada por sexo, Coeficiente de Gini)

Año	Ocupados		Asalariados		No asalariados	
	Hombre	Mujer	Hombre	Mujer	Hombre	Mujer
2009	0,474	0,442	0,433	0,412	0,586	0,544
2011	0,466	0,461	0,441	0,423	0,547	0,591
2013	0,465	0,450	0,435	0,415	0,562	0,576

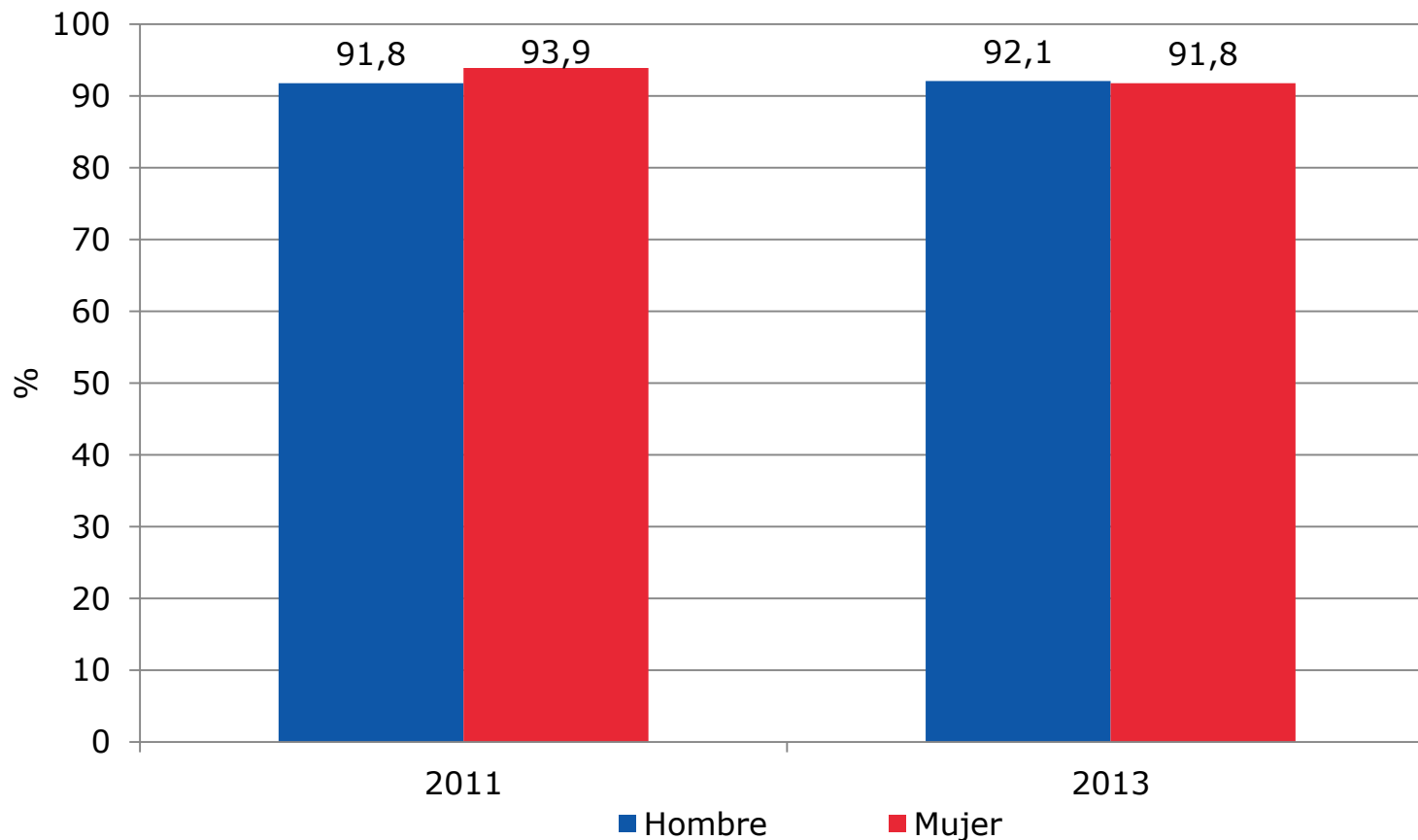
Fuente: Ministerio de Desarrollo Social, Encuesta Casen, años respectivos

5. Educación

5.1. ASISTENCIA

Tasa Neta de Asistencia de niños, niñas y adolescentes de 6 a 13 años a Educación Básica por sexo (2011-2013)

(Población de 6 a 13 años por sexo, porcentaje)



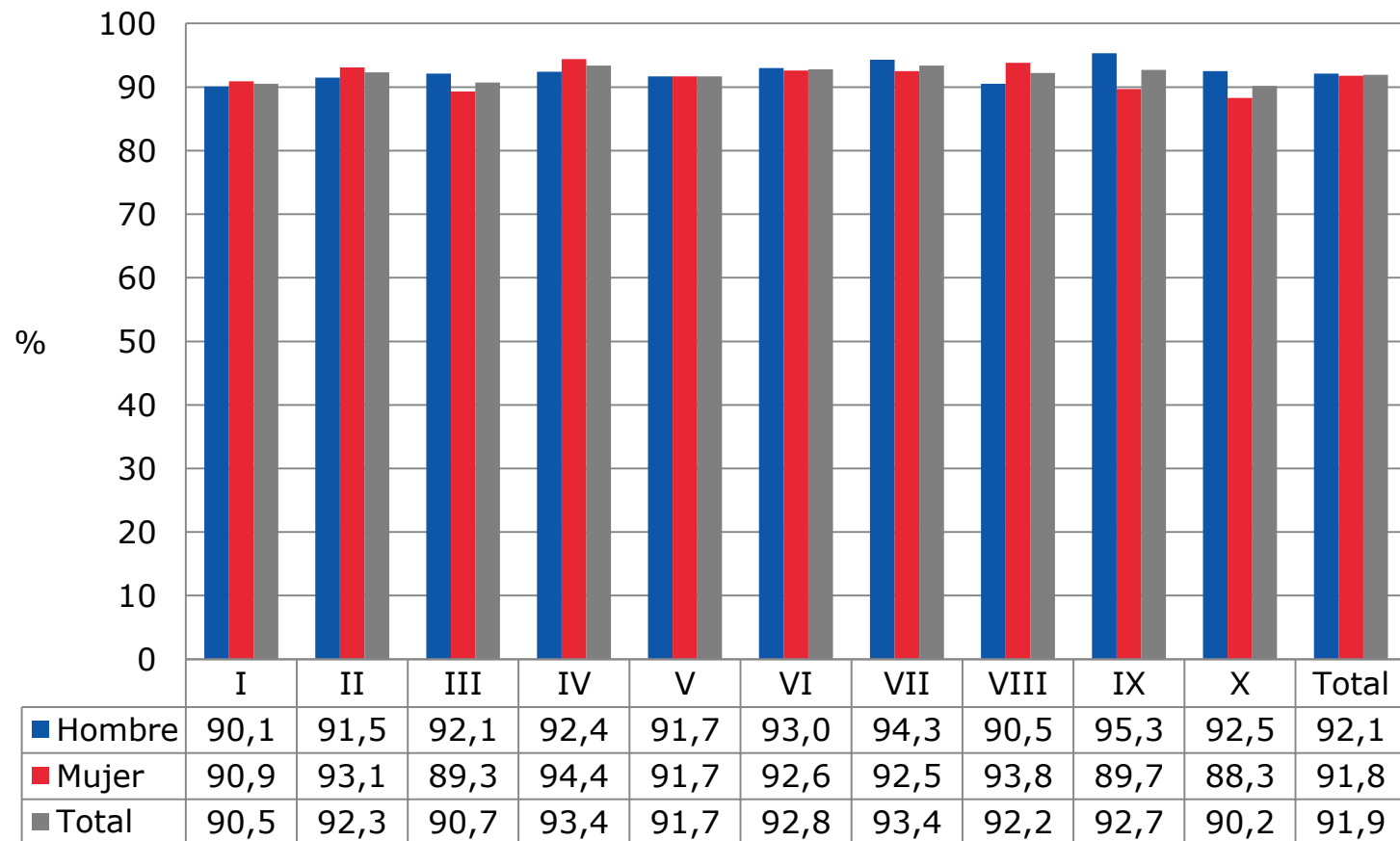
Fuente: Ministerio de Desarrollo Social, Encuesta Casen, años respectivos.

* El año 2013, al 95% de confianza, no se encuentran diferencias significativas en las estimaciones entre hombres y mujeres.

5.1. ASISTENCIA

Tasa Neta de Asistencia de niños, niñas y adolescentes de 6 a 13 años a Educación Básica por sexo y decil de ingreso autónomo per cápita del hogar* (2013)

(Población de 6 a 13 años por decil y sexo, porcentaje)



Fuente: Ministerio de Desarrollo Social, Encuesta Casen 2013.

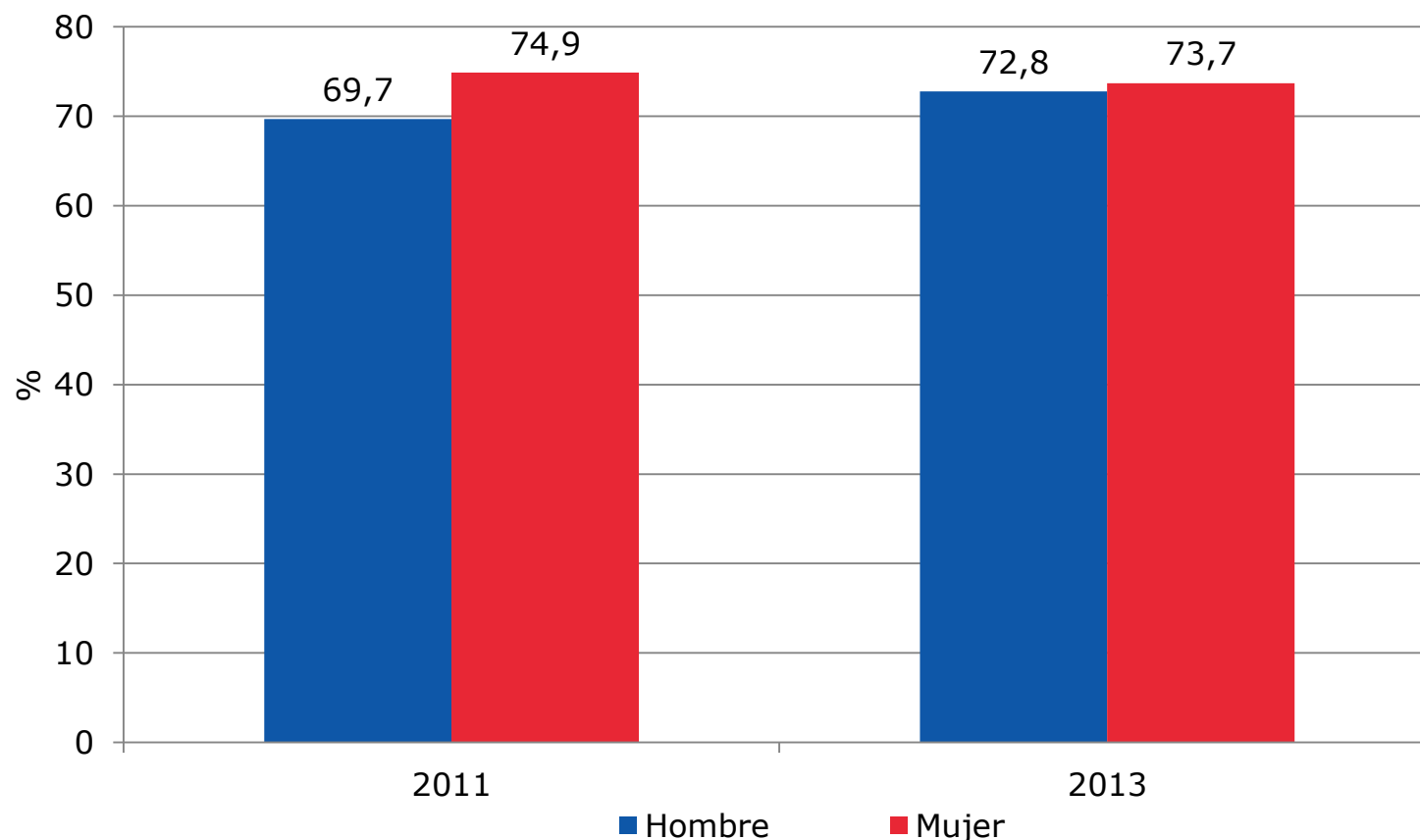
* Se excluye el servicio doméstico puertas adentro y su núcleo familiar.

** Al 95% de confianza, no se detectan diferencias significativas en la tasa neta de asistencia básica de hombres y mujeres, al interior de los deciles, excepto en el IX decil.

5.1. ASISTENCIA

Tasa Neta de Asistencia de adolescentes de 14 a 17 años a Educación Media por sexo (2011-2013)

(Población de 14 a 17 años por sexo, porcentaje)



Fuente: Ministerio de Desarrollo Social, Encuesta Casen, años respectivos

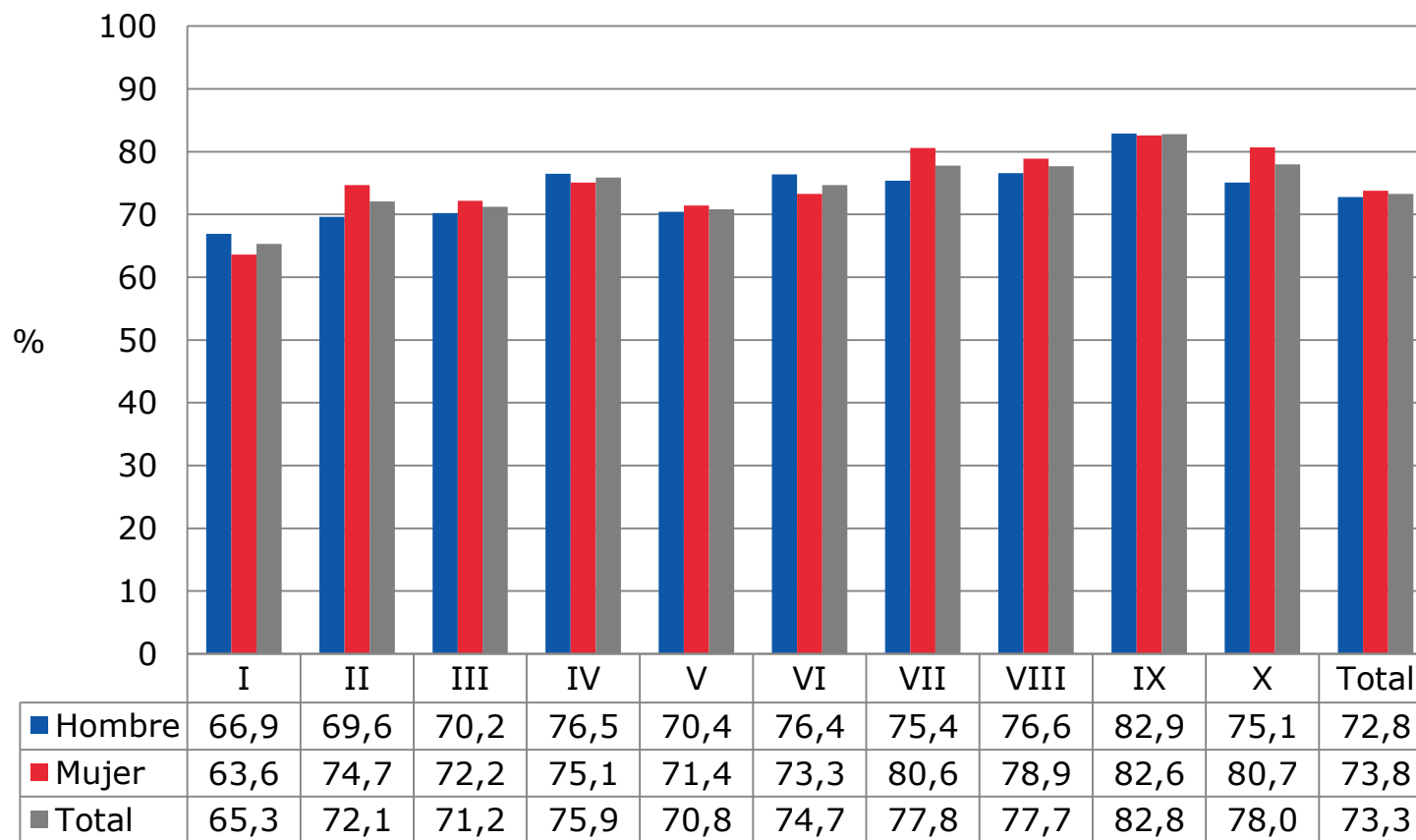
* El año 2013, al 95% de confianza, no se encuentran diferencias significativas en las estimaciones entre hombres y mujeres.

** Al 95% de confianza, entre 2011 y 2013, se observa un aumento significativo de la tasa de asistencia neta a enseñanza media de los hombres, para las mujeres no se detecta una variación significativa.

5.1. ASISTENCIA

Tasa Neta de Asistencia de adolescentes de 14 a 17 años a Educación Media por sexo y decil de ingreso autónomo per cápita del hogar* (2013)

(Población de 14 a 17 años por decil y sexo, porcentaje)



Fuente: Ministerio de Desarrollo Social, Encuesta Casen 2013.

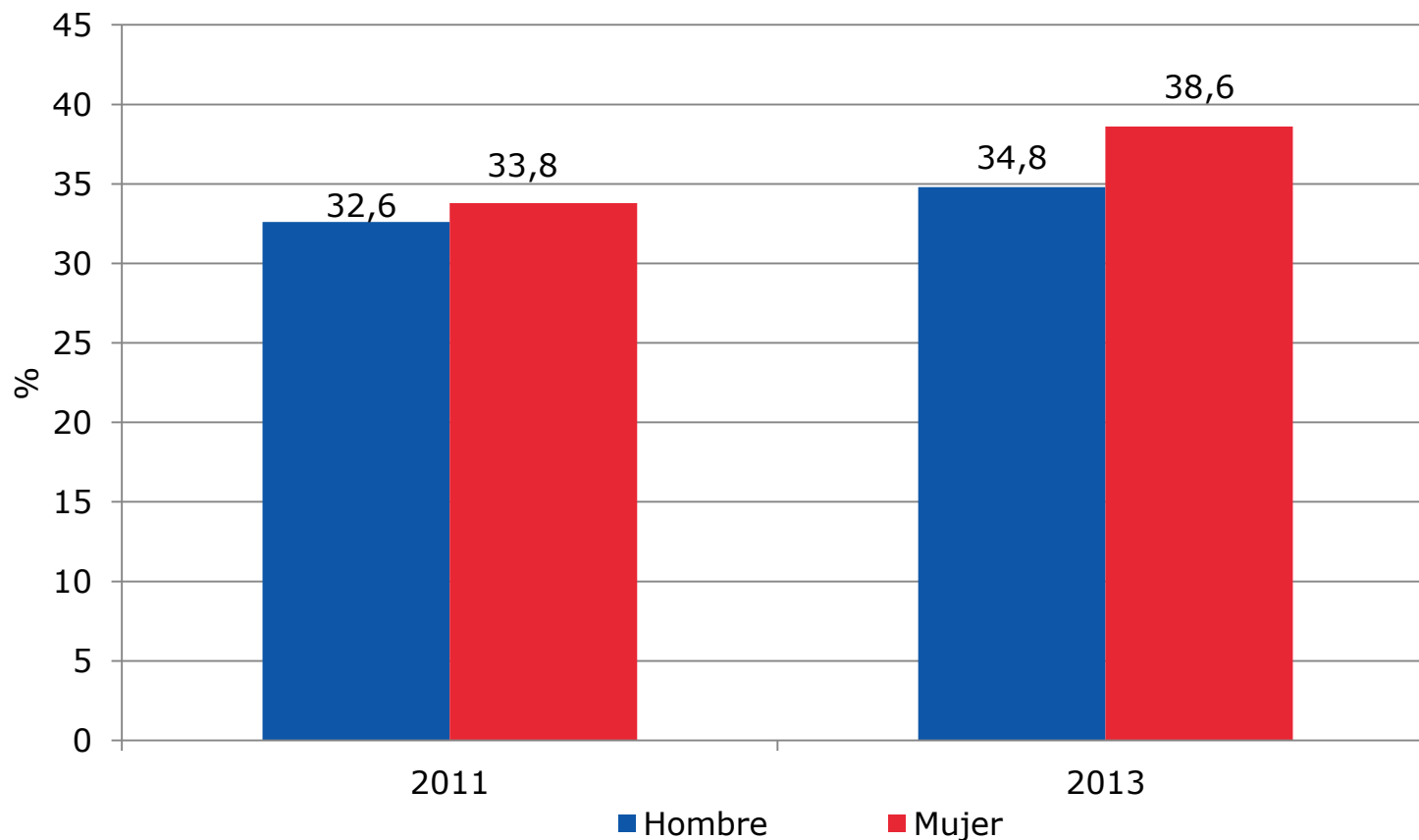
• Se excluye el servicio doméstico puertas adentro y su núcleo familiar.

** Al interior de los deciles y a nivel nacional, no se detectan diferencias en la tasa neta de asistencia a enseñanza media de hombres y mujeres, al 95% de confianza.

5.1. ASISTENCIA

Tasa Neta de Asistencia de jóvenes de 18 a 24 años a Educación Superior por sexo (2011-2013)

(Población de 18 a 24 años por sexo, porcentaje)



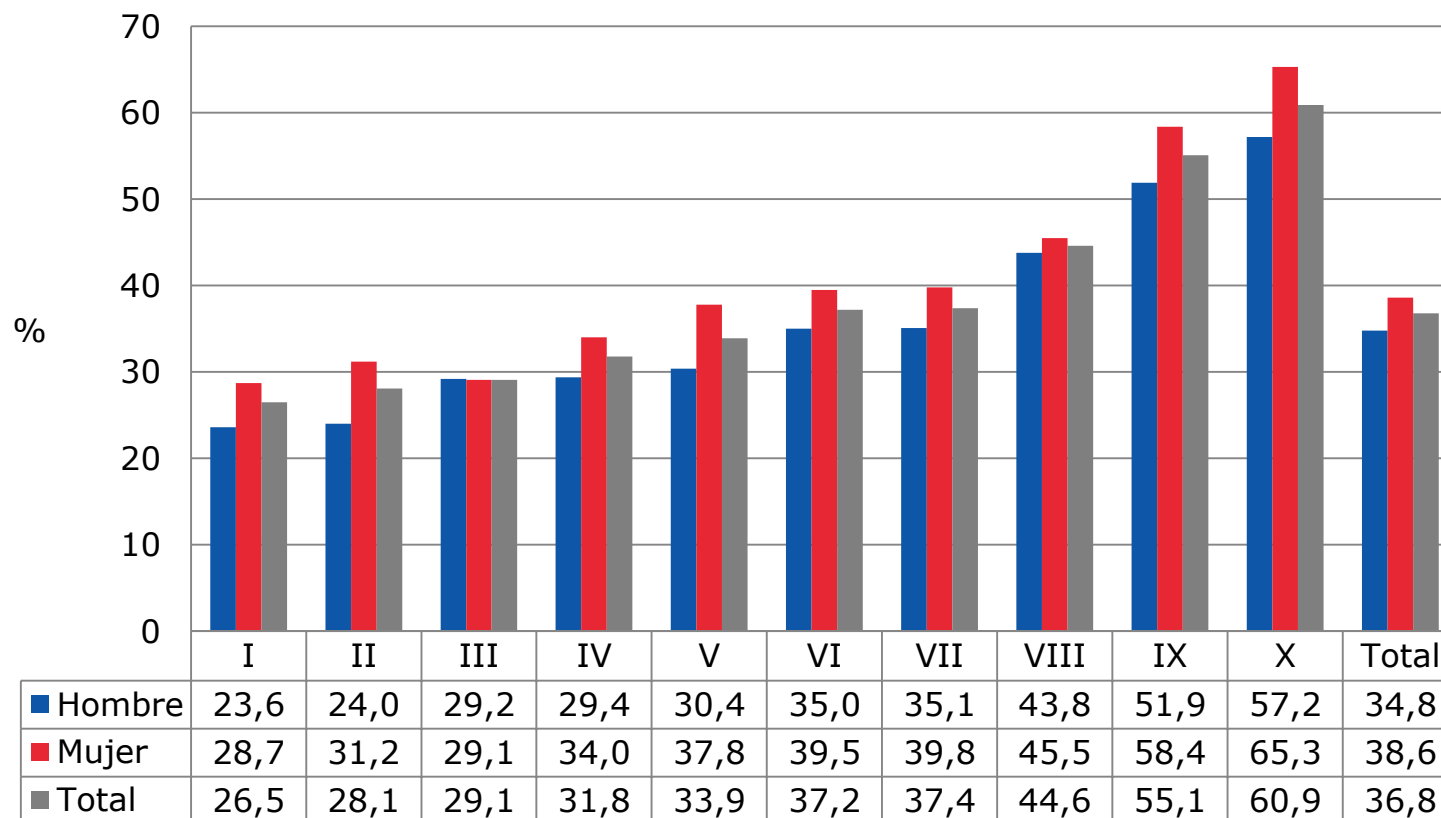
Fuente: Ministerio de Desarrollo Social, Encuesta Casen, años respectivos

* El año 2013, al 95% de confianza, las mujeres registran una tasa de asistencia a educación superior significativamente mayor que los hombres. La tasa neta de asistencia a educación superior de las mujeres registra un aumento significativo entre 2011 y 2013. Para los hombres el cambio es no significativo.

5.1. ASISTENCIA

Tasa Neta de Asistencia de jóvenes de 18 a 24 años a Educación Superior por sexo y decil de ingreso autónomo per cápita del hogar* (2013)

(Población de 18 a 24 años por decil y sexo, porcentaje)



Fuente: Ministerio de Desarrollo Social, Encuesta Casen 2013.

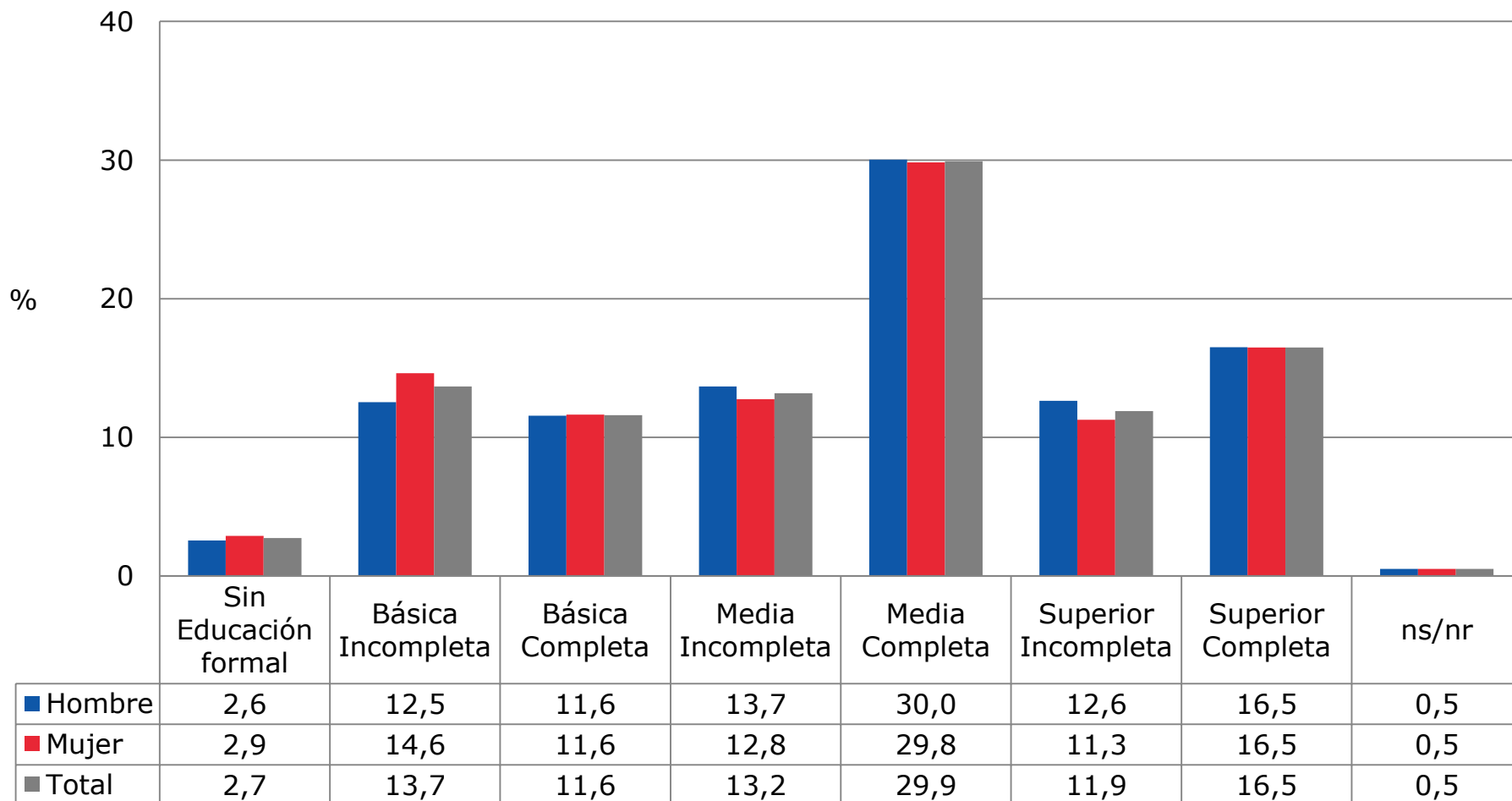
• Se excluye el servicio doméstico puertas adentro y su núcleo familiar.

** La tasa neta de asistencia a educación superior de las mujeres es significativamente mayor que las de los hombres en las regiones I, II y V, al 95% de confianza.

5.2. NIVEL EDUCACIONAL

Distribución de la población de 19 años o más según nivel educacional por sexo (2013)

(Población de 19 años y más por sexo, porcentaje)



Fuente: Ministerio de Desarrollo Social, Encuesta Casen 2013.

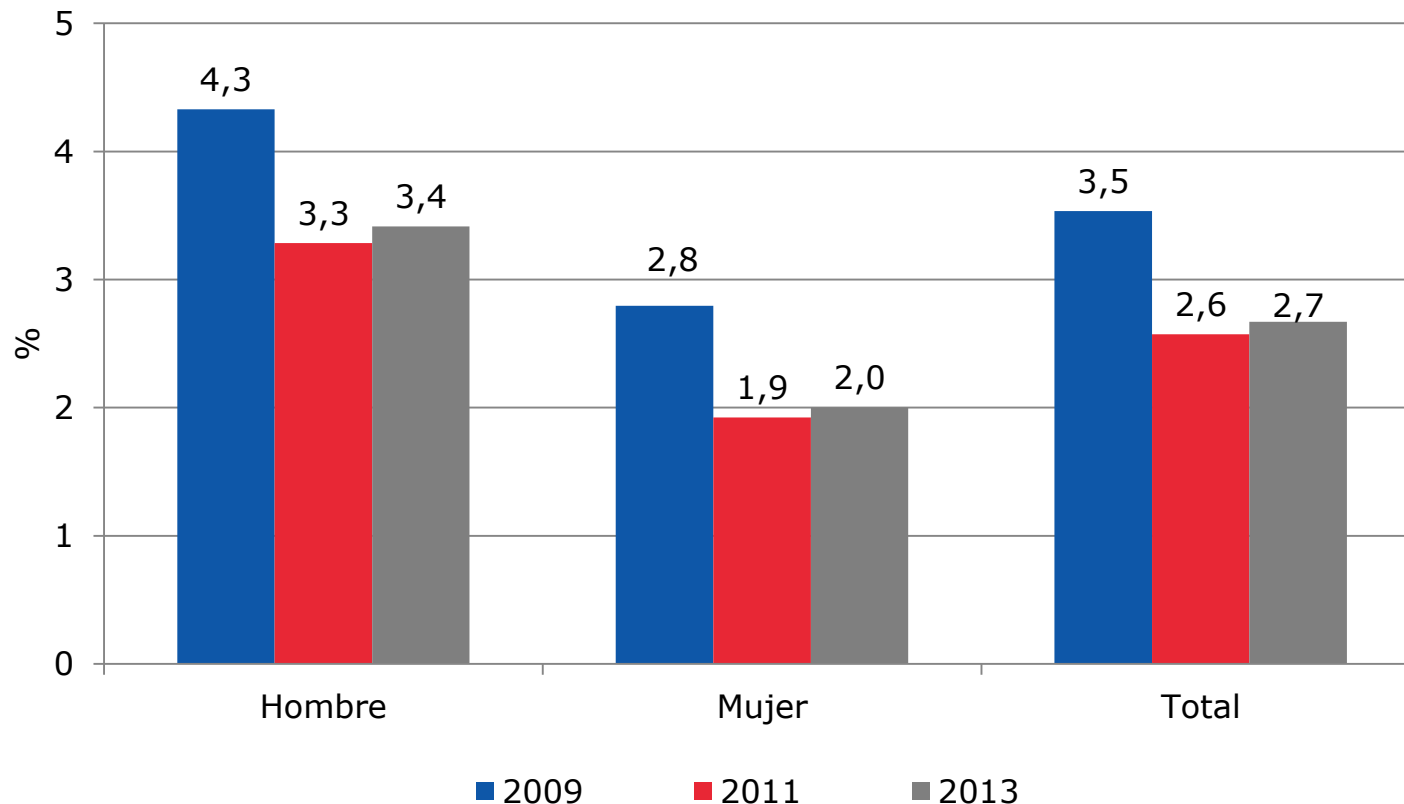
* Al 95% de confianza, las mujeres tiene un mayor presencia que los hombres en el grupo con educación básica incompleta y una menor participación en el grupo con educación superior incompleta.

6. Salud

6.1. AFILIACIÓN A SISTEMA PREVISIONAL DE SALUD

Porcentaje de la población que no está afiliada a un sistema previsional de salud por sexo (2009-2013)

(Población total por sexo, porcentaje)



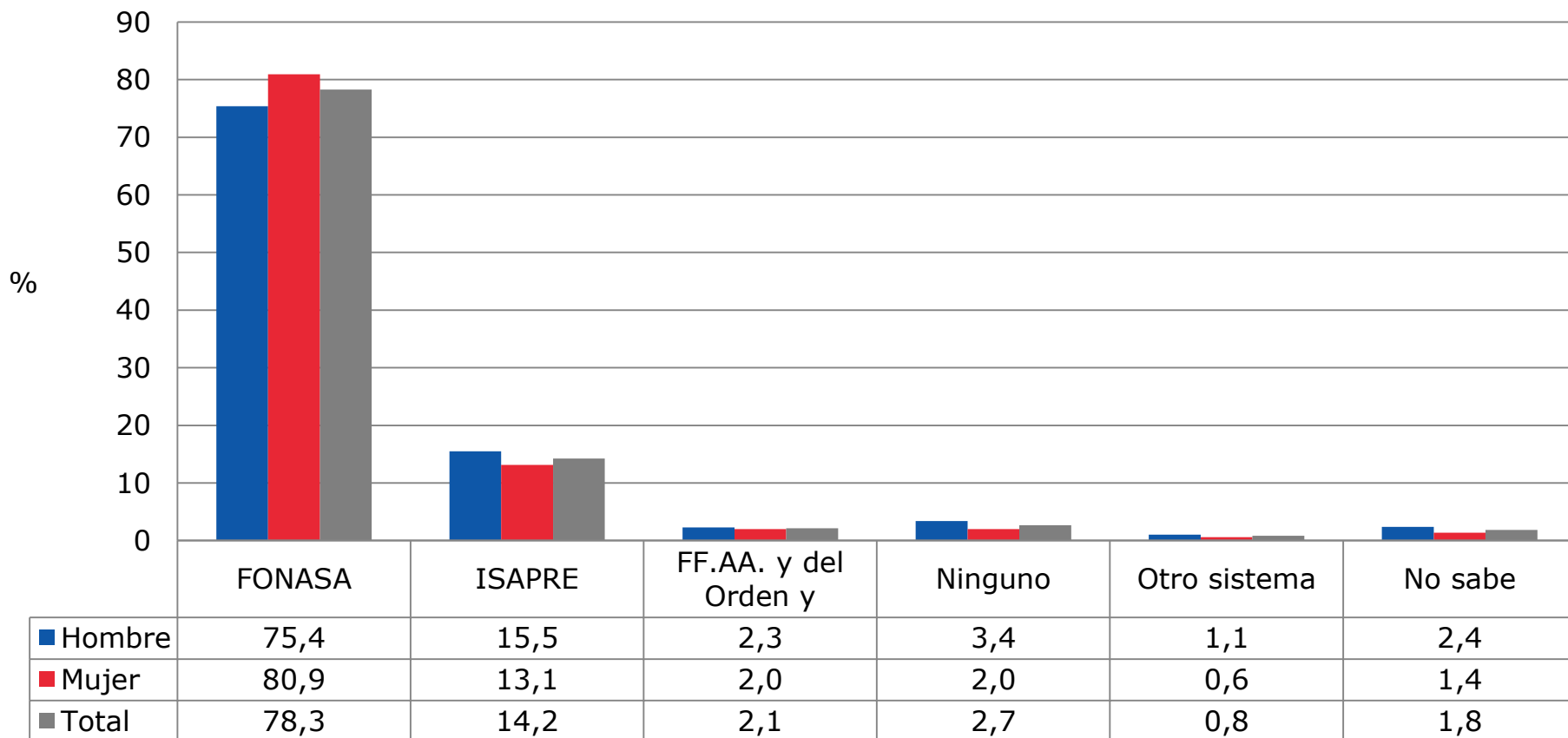
Fuente: Ministerio de Desarrollo Social, Encuesta Casen, años respectivos

* El año 2013, al 95% de confianza, el porcentaje de no afiliación a sistema previsional de salud es mayor en hombres que en mujeres. No se detectan cambios significativos en el porcentaje de población que no está afiliada a un sistema de salud, tanto en hombres como mujeres.

6.1. AFILIACIÓN A SISTEMA PREVISIONAL DE SALUD

Distribución de la población afiliada a sistema previsional de salud según tipo de sistema y sexo (2013)

(Población afiliada a sistema previsional de salud por sexo, porcentaje)



Fuente: Ministerio de Desarrollo Social, Encuesta Casen, años respectivos.

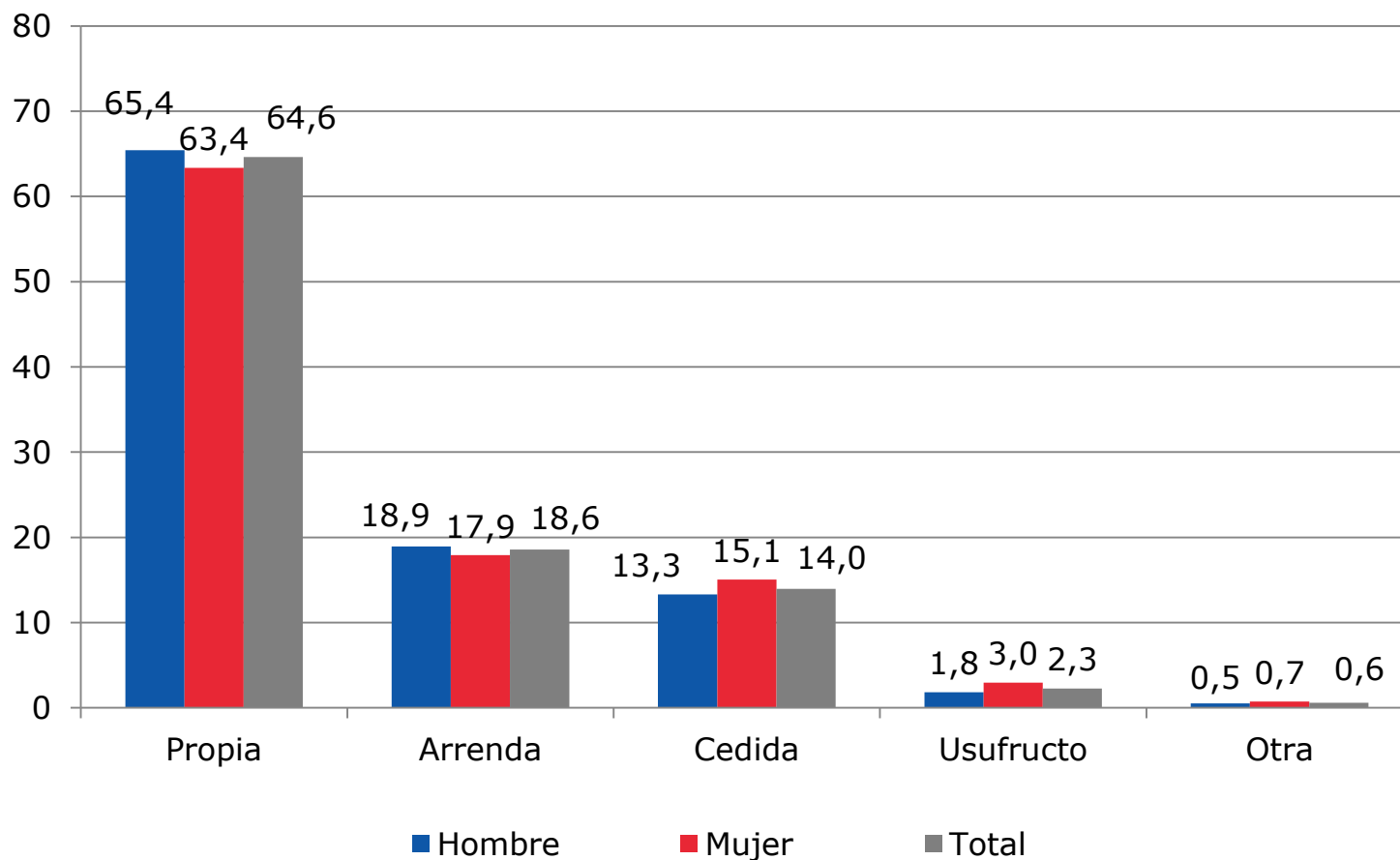
* Al 95% de confianza, se detectan diferencias en la distribución de hombres y mujeres en los distintos sistemas de salud. Las mujeres tienen una mayor participación en FONASA.

7. Vivienda

7.1. TENENCIA DE VIVIENDA

Distribución de hogares según condición de tenencia de la vivienda por sexo del jefe/a de hogar (2013)

(Hogares con jefe/a adulto mayor, por sexo del jefe/a de hogar, porcentaje)



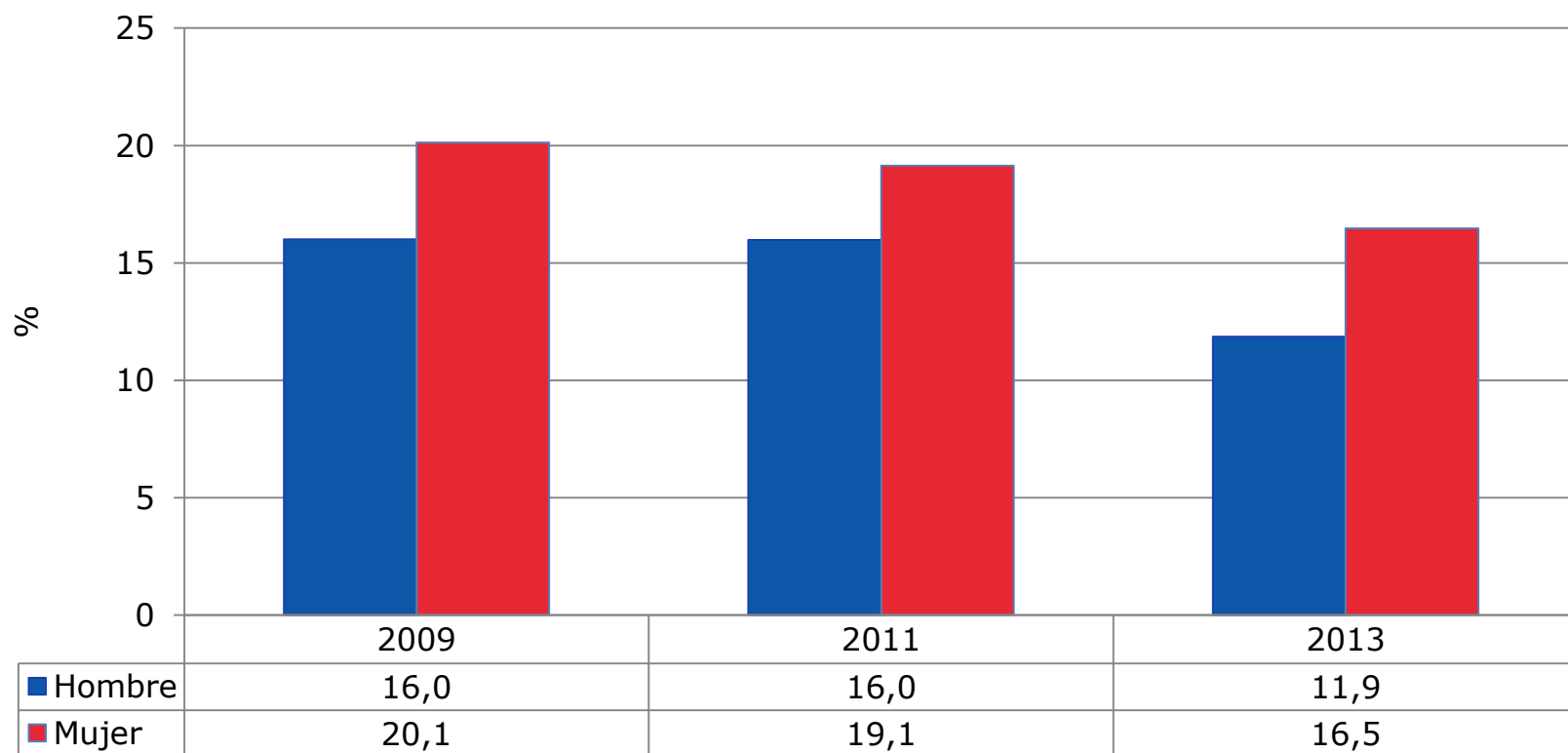
Fuente: Ministerio de Desarrollo Social, Encuesta Casen 2013.

* Al 95% de confianza, se detectan diferencias en la distribución de hombres y mujeres en la condición de tenencia de la vivienda. Las mujeres jefas de hogar tienen más frecuentemente que los hombres viviendas cedidas y en usufructo y menos frecuentemente viviendas propias.

7.2. ESTADO DE LA VIVIENDA

Porcentaje de hogares en viviendas en mal estado* por sexo del jefe/a de hogar (2009-2013)

(Hogares con jefe/a adulto mayor, por sexo del jefe/a de hogar, porcentaje)



Fuente: Ministerio de Desarrollo Social, Encuesta Casen 2013.

* Indicador utilizado para el cálculo de pobreza multidimensional. Incluye a hogares residentes en viviendas con estado de conservación malo en muros, pisos y/o techo, además de hogares residentes en viviendas de tipo irrecuperable (mediagua o mejora; y, vivienda precaria de materiales reutilizados).

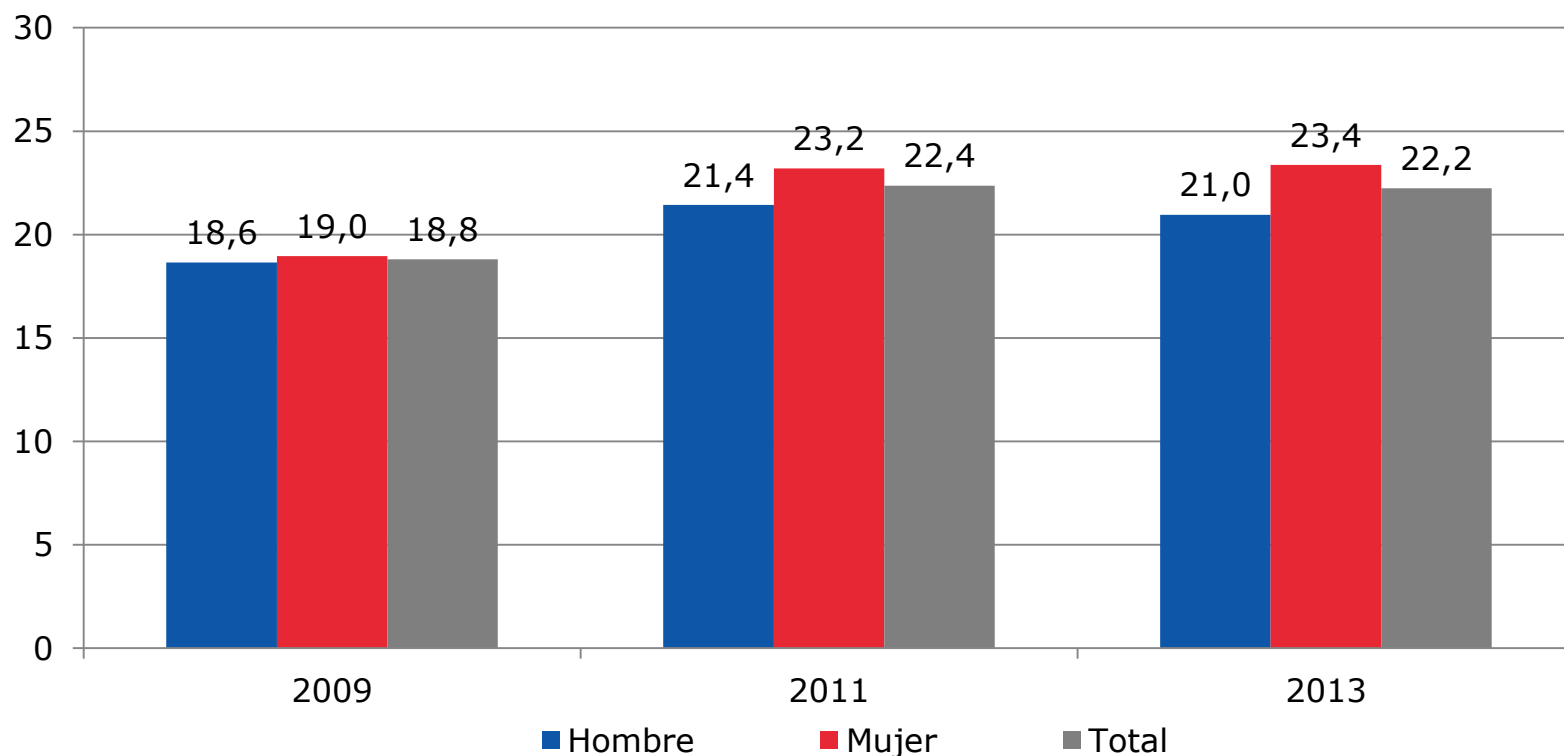
*Al 95% de confianza, se detectan diferencias significativas entre hombres y mujeres en el porcentaje de hogares carentes en estado de la vivienda. Tanto para hombres como mujeres el cambio entre 2009 y 2011, mientras que entre 2011 y 2013 la variación es significativa también para ambos sexos.

8. Participación en organizaciones sociales

8.1. PARTICIPACIÓN

Porcentaje de personas que participan en organizaciones o grupos organizados por sexo (2009-2013)

(Población de 15 años y más por sexo, porcentaje)



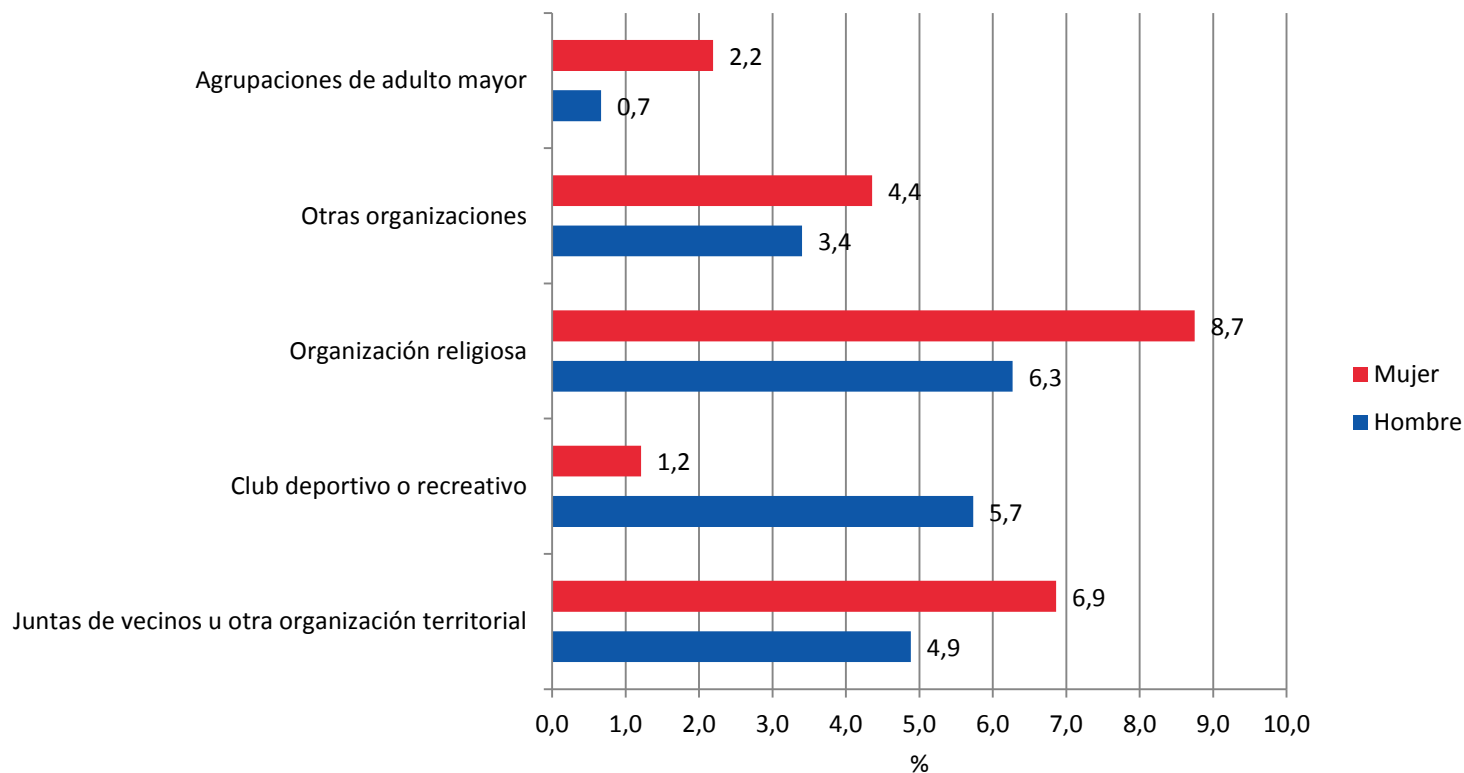
Fuente: Ministerio de Desarrollo Social, Encuesta Casen, años respectivos.

* El año 2013, al 95% de confianza, no se encuentran diferencias significativas en las estimaciones entre hombres y mujeres. Al 95% de confianza, no se detectan cambios significativos en el porcentaje de población que participa en organizaciones, tanto en hombres como mujeres. 55

8.2. PARTICIPACIÓN POR TIPO DE ORGANIZACIÓN

Porcentaje de personas que participan en organizaciones o grupos organizados por tipo de organización y sexo (2013)

(Población de 15 y más años por sexo, porcentaje)



Fuente: Ministerio de Desarrollo Social, Encuesta Casen 2013

* Al 95% de confianza, se detectan diferencias significativas en los tipos de organizaciones en que participan hombres mujeres.

9. Anexos

Anexo 1: Glosario de indicadores

Ocupados: Personas que durante el período de referencia (semana pasada) trabajó a lo menos una hora en una actividad productiva –sin considerar los quehacer del hogar- por una remuneración en dinero o en especies, o que trabajó en una actividad informal u ocasional; o que estuvo temporalmente ausente de su trabajo (licencia, vacaciones, etc.).

Desocupados: Personas que durante la semana pasada no trabajaron y que en las cuatro semanas anteriores a la encuesta han realizado esfuerzos concretos y han estado buscando activamente un empleo.

Fuerza de trabajo: La fuerza de trabajo la constituye toda la población de 15 años y más que se encuentra en la situación de ocupados o desocupados.

Inactivos: Personas que durante la semana pasada no trabajaron y que en las cuatro semanas anteriores a la encuesta no han realizado esfuerzos concretos y no han estado buscando activamente un empleo.

Tasa de Participación (TP): corresponde al porcentaje de la fuerza de trabajo o población económicamente activa (ocupados y desocupados) con respecto a la población total de 15 años o más.

Tasa de Ocupación (TO): corresponde al porcentaje de la población ocupada con respecto a la población en edad de trabajar de 15 años y más.

Tasa de Desocupación (TD): corresponde al porcentaje de la población desocupada (cesantes y personas que buscan trabajo por primera vez) de 15 años y más con respecto a la fuerza de trabajo.

Anexo 1: Glosario de indicadores

Asalariados: corresponden a aquellos ocupados bajo una relación de subordinación y dependencia hacia un empleador. Se incluye aquí los empleados y obreros (sector público y privado), el servicio doméstico y las Fuerzas Armadas y de Orden.

No Asalariados: Se agrupan en i) patronos o empleadores (tiene trabajadores bajo su dependencia y subordinación); ii) trabajadores por cuenta propia (no tienen trabajadores bajo su dependencia y subordinación); y iii) familiares no remunerados (si bien apoyan actividades de tipo familiar, no reciben ingresos o remuneraciones).

Tasa de Cotización: Porcentaje de la población ocupada que cotiza en una institución previsional.

Ingresos del Trabajo: Son los ingresos por conceptos de sueldos y salarios, ganancias provenientes del trabajo independiente, incluido al autosuministro y el valor del consumo de productos agrícolas (aquí se incluyen los ingresos de la ocupación principal y secundaria).

Ingreso ocupación principal: representa el ingreso que obtiene la persona como resultado de su trabajo y en el caso de tener más de uno, se considera sólo el ingreso del que declara como principal.

Coefficiente de Gini: es un indicador que muestra cuánto se aleja la distribución de ingresos de un país respecto a una situación de perfecta igualdad de ingresos, tomando el valor 0 si la distribución del ingreso es perfectamente igualitaria y 1, en caso de completa desigualdad (todo el ingreso está en manos de un hogar o individuo).

Anexo 1: Glosario de indicadores

Tasa Neta de Educación Básica: Número total de niños(as) y adolescentes de 6 a 13 años que asisten a Educación Básica dividido por la población de 6 a 13 años.

Tasa Neta de Educación Media: Número total de adolescentes de 14 a 17 años que asisten a Educación Media dividido por la población de 14 a 17 años.

Tasa Neta de Educación Superior: Número total de adolescentes de 18 a 24 años que asisten a Educación Superior dividido por la población de 18 a 24 años.

* En todos los casos, la población considerada corresponde a las personas residentes en viviendas particulares.

Anexo 2: Ficha Metodológica Encuesta Casen 2013

Organismo responsable	Ministerio de Desarrollo Social
Organismos ejecutores	Instituto Nacional de Estadísticas, INE (diseño muestral y elaboración de factores de expansión) Centro de Microdatos, Departamento de Economía, Universidad de Chile (trabajo de campo y procesamiento de los datos)
Población objetivo	Está constituida por los hogares que habitan las viviendas particulares ocupadas y las personas que residen en forma permanente.
Cobertura	La cobertura geográfica del estudio es nacional. Sin embargo se excluyen áreas de difícil acceso ¹ .
Tamaños de unidades de análisis	Viviendas: 64.842 viviendas Hogares: 66.725 hogares Personas: 218.491 personas Núcleos: 79.063 núcleos SDPA: 143
Marco muestral	Marco muestral de manzanas para el área urbana y Resto de Áreas Urbanas de 2008 del INE (MM2008) Marco muestral de secciones para el área rural y Resto de Áreas Urbanas de 2002 del INE (MS2002)
Diseño de la muestra	Probabilístico, estratificado, por conglomerado y en múltiples etapas. La unidad final de selección es la vivienda.
Error muestral	La variable de interés en la determinación del tamaño muestral es la tasa de pobreza, para la cual se fijaron errores absolutos regionales de 1 a 4 puntos porcentuales y un error absoluto de 0.69 puntos porcentuales a nivel nacional. El error relativo a nivel regional no supera el 30%.
Representatividad	Nacional Áreas geográficas Urbana y Rural Regiones
Número de estratos muestrales	585

Anexo 2: Ficha Metodológica Encuesta Casen 2013

Período de trabajo de campo	11 de noviembre 2013 – 02 de febrero 2014.
Modo de aplicación	Entrevista personal, aplicada por encuestador en cuestionario de papel.
Tiempo de entrevista	De 30 a 60 minutos aprox. (hogar con 4 o 5 personas).
Duración promedio para un hogar de 4 personas	41,8 minutos
Informante	Jefe de hogar o persona mayor de 18 años miembro del hogar.
Unidades de análisis	Personas y hogares.
Control de calidad	10% supervisión interna Centro de Microdatos y 1% supervisión externa Statcom.
Cobertura temática	La encuesta se compone de siete módulos mediante los cuales se busca caracterizar los hogares que participan del estudio. Estos módulos son: Registro de Residentes, Educación, Empleo, Ingresos, Salud, Residentes y Vivienda.
Otros	Entrevista voluntaria. No se solicitan datos personales (sin RUN, sin apellidos). Bases de datos de acceso público ¹ Las áreas de difícil acceso (ADA´s) definidas por el INE incluyen a las comunas de General Lagos, Colchane, Ollagüe, Juan Fernández, Isla de Pascua, Cochamó, Chaitén, Futaleufú, Hualaihué, Palena, Lago Verde, Guaitecas, O'Higgins, Tortel, Laguna Blanca, Río Verde, San Gregorio, Cabo de Hornos (Ex - Navarino), Antártica, Primavera, Timaukel, Torres del Paine. Estas áreas geográficas no están incluidas en el Marco Muestral Maestro del INE.