

# PANORAMA

## Casen

### 2015



## Inmigrantes en Chile: Perfil socioeconómico por macrozona de residencia

Observatorio  
Social

### 1. Introducción

La inmigración internacional es un tema que concita creciente interés, entre otras razones, por su efecto sobre el crecimiento económico y desarrollo de los países en el contexto de un mundo globalizado. De acuerdo a las estadísticas publicadas por la División de Población del Departamento de Asuntos Económicos y Sociales de la ONU, el número de inmigrantes supera los 232 millones a nivel mundial en el año 2013, con EE.UU., Europa Occidental y los estados del Golfo Pérsico como los lugares de mayor atracción. En relación a Sudamérica, Chile se convirtió en el país donde más creció el número de migrantes entre 1990 y 2013, confirmando así la tendencia de migración de sur a sur (entre países en desarrollo)<sup>1</sup>.

En particular, en el último tiempo Chile se ha transformado en un país atractivo como lugar de destino de la población latinoamericana, debido a su consolidación democrática y estabilidad económica. Esta característica ha sido reconocida en un informe de la OCDE que señala: "Con la estabilidad e incremento de la economía de Chile en los últimos años, sumados al deterioro de la situación económica y política en Latinoamérica, ha hecho de Chile una alternativa atractiva para los migrantes de la región" (OCDE, 2011: 224).

En dicho contexto, el estudio de las características sociodemográficas de la población inmigrante que se encuentra residiendo en el país adquiere relevancia por varias razones. En primer lugar, porque la población inmigrante puede ser una fuente de cambio importante en las tendencias sociodemográficas del país receptor. Por otra parte, los énfasis establecidos en esta materia por el programa de gobierno de la presidenta Michelle Bachelet fijan como principal desafío potenciar la inclusión social de este grupo de población, para lo cual se vuelve imprescindible contar con diagnósticos detallados y actualizados.

A este respecto, la entrega de los resultados de la Encuesta Casen 2013 constituyó un hito relevante, siendo la primera vez que este tema era incluido en el ciclo de publicaciones oficiales realizadas por el Ministerio de Desarrollo Social. Con objeto de profundizar en este diagnóstico, el presente trabajo busca caracterizar socioeconómicamente a la población nacida en el extranjero (inmigrante)<sup>2</sup> y a sus hogares, utilizando datos de la misma encuesta y analizando brechas según la localización residencial de la población inmigrante en tres macrozonas geográficas (Norte, Metropolitana y Resto). De esta forma, se espera contribuir al diagnóstico de políticas y programas sociales sobre este grupo de población con enfoque territorial.

<sup>1</sup>Informe de la División de Población del Departamento de Asuntos Económicos y Sociales de la ONU, para el Diálogo de Alto Nivel sobre Migración Internacional y Desarrollo, celebrada en Nueva York el 3 y 4 de octubre de 2013.

<sup>2</sup> La condición de inmigrante internacional se determina por la residencia de la madre de cada integrante del hogar al momento de su nacimiento (migración de toda la vida). Esto es reportado por el informante idóneo Casen (la persona que responde la encuesta, que puede ser el jefe de hogar o en su ausencia un mayor de 18 años). Específicamente, la pregunta utilizada en Casen 2015 es: r1.b Cuando usted nació, en qué comuna o país vivía su madre?

## 2. Metodología

El análisis que a continuación se presenta considera inmigrante como aquella persona que al momento de nacer su madre residía fuera de Chile, por tanto se trata del concepto de migración de toda la vida.

Reconociendo las limitaciones dadas por el diseño metodológico<sup>3</sup> y el reducido número de observaciones recogidas en la muestra de la Encuesta Casen (que impide estimar indicadores a escala regional con un nivel adecuado de precisión)<sup>4</sup>, se ha optado por descomponer, para fines analíticos, a la población inmigrante residente en el país según su presencia en tres macrozonas geográficas:

- Macrozona Norte: regiones de Arica y Parinacota, Tarapacá, Antofagasta y Atacama.
- Macrozona Región Metropolitana
- Macrozona Resto de regiones: regiones de Coquimbo, Valparaíso, O'Higgins, Maule, Biobío, Araucanía, Los Lagos, Los Ríos, Aysén y Magallanes.

La Encuesta Casen como instrumento de análisis permite analizar en profundidad el fenómeno de la inmigración, aportando un diagnóstico actualizado en comparación con la información disponible del Censo de Población y Vivienda<sup>5</sup>. Asimismo, esta herramienta tiene ventajas con respecto a los registros administrativos levantados por otras instituciones públicas, ya que contiene información de toda la población inmigrante.

Sin embargo, se debe señalar que la población objetivo está constituida por los hogares que habitan las viviendas particulares ocupadas y las personas que residen en forma permanente.

<sup>3</sup> Encuesta de hogares representativa a nivel nacional, regional y en comunas que concentran el 80% y más de viviendas en cada región. La información se encuentra asociada a error muestral, por lo que debe evaluarse la precisión de la estimación a fin de establecer si las diferencias entre regiones o a través del tiempo son o no estadísticamente significativas.

<sup>4</sup> La Encuesta Casen 2015 se aplicó a 83.887 hogares, para los que se recolectó información sobre un total de 266.968 personas. De este total, 4.851 casos corresponden a personas nacidas en el extranjero (inmigrantes internacionales).

<sup>5</sup> Último Censo de Población y Vivienda disponible corresponde al año 2002, siendo el próximo levantamiento el año 2017, el cual tendrá características de Censo abreviado.

## 3. Resultados

De acuerdo a lo observado por la Encuesta Casen 2015, se estima que en Chile hay 465.319 inmigrantes<sup>6</sup>, esto es, el 2,7% de la población total. De este porcentaje, la población de origen sudamericano es la más numerosa, destacándose la presencia de inmigrantes procedentes de países fronterizos (Perú, Bolivia, Colombia, Argentina y Ecuador) que agrupa el 72,0% del total de inmigrantes<sup>7</sup>. Entre ellos, la población de origen peruana constituye el grupo mayoritario de inmigrantes con un 30,0%, seguida por colombianos (13,6%), y argentinos (11,9%). El resto de la población inmigrante en Chile, proviene de otros países de América Latina y el Caribe (16,7%) y del continente europeo (6,2%).

En relación a la distribución de la población inmigrante en el país según macrozona de residencia (Fig.1), se observa que el 69,1% se concentra en la región Metropolitana, situación que no es de extrañar si se considera su condición de capital, además de concentrar la mayoría de las actividades económicas del país. No obstante, este patrón de concentración territorial resulta más acentuado que el observado entre la población nacida en Chile, donde se observa que sólo un 39,7% reside en la región Metropolitana.

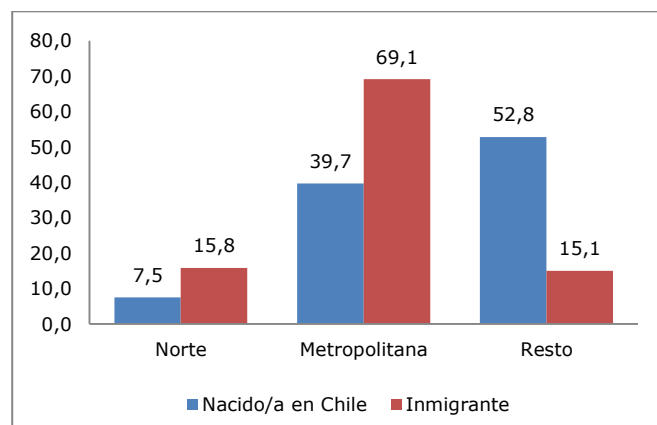


Fig. 1 Chile (2015) - Distribución de la población nacida en Chile e inmigrante por macrozona de residencia

<sup>6</sup> Estimación que puede oscilar entre 414.661 y 515.977 personas, considerando un nivel de confianza del 95%.

<sup>7</sup> En anexo se presentan estimaciones del porcentaje de inmigrantes por país de origen según macrozona de residencia.

Con respecto a la tasa de población inmigrante expresada como porcentaje del total de población residente en cada macrozona (Fig.2), los resultados ponen de manifiesto la existencia de una situación heterogénea. La población inmigrante muestra una mayor participación relativa en la macrozona Norte (regiones de Arica y Parinacota, Tarapacá, Antofagasta y Atacama), con una representación estimada del 5,5% sobre el total de la población residente en viviendas particulares. Dicho porcentaje, sin embargo, no se diferencia, en términos estadísticamente significativos, respecto de lo observado en la macrozona de la región Metropolitana, en que los inmigrantes representan un 4,6%. En el Resto de regiones, en tanto, la presencia de inmigrantes es inferior al 1%.

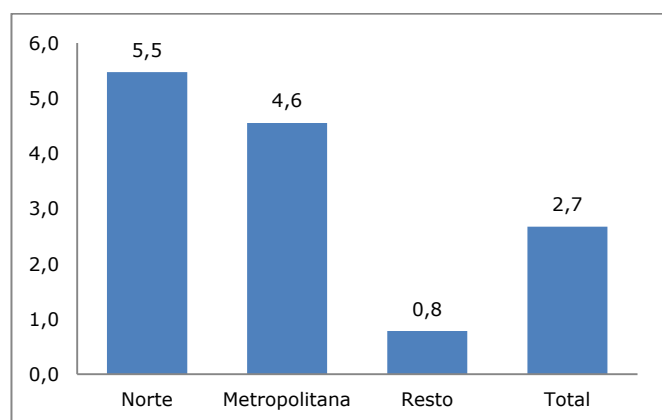


Fig. 2 Chile (2015) - Porcentaje de población inmigrante según macrozona de residencia.

Según su composición por sexo, se observa un predominio de mujeres en la población inmigrante residente en Chile, característica común a todas las macrozonas identificadas en el análisis (Fig.3). Sin embargo la brecha por sexo es estadísticamente significativa al 95% sólo en el caso de la macrozona Norte. La feminización de la inmigración puede tener varios significados, siendo uno de ellos el que las mujeres están migrando cada vez más solas, tal vez en condiciones de mayor autonomía o bien en el marco de estrategias familiares con el fin de ahorrar y poder remitir remesas a su país. Sin embargo, al momento de identificar al jefe de hogar en la vivienda, se observa la preponderancia de jefatura masculina tanto

entre los hogares con jefe inmigrante como entre los hogares con jefe nacido en Chile (Fig.4).

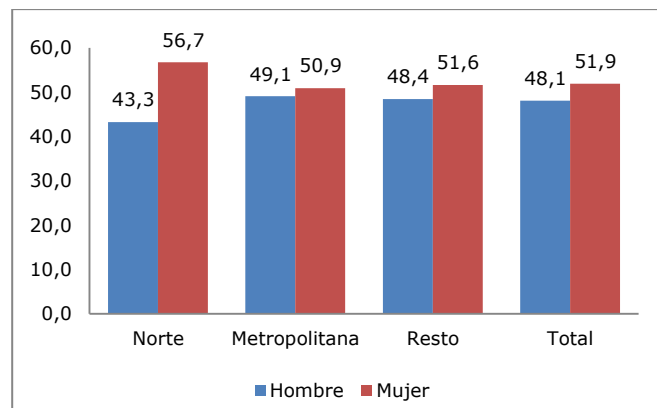


Fig. 3 Chile (2015) - Distribución de los inmigrantes por sexo según macrozona de residencia

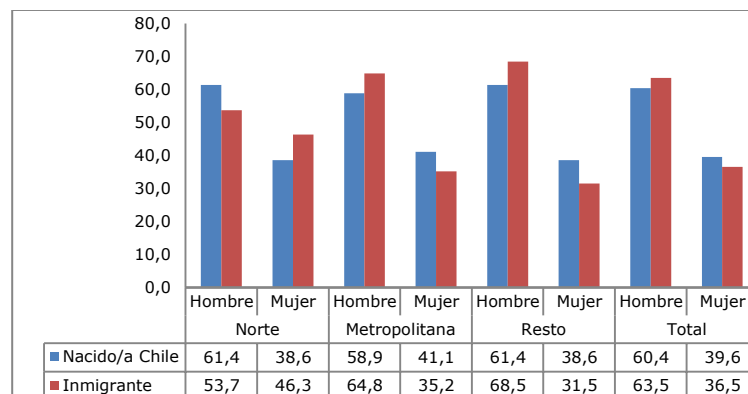


Fig. 4 Chile (2015) - Distribución de la población inmigrante y nacida en Chile según sexo del jefe de hogar y macrozona de residencia

En relación a la edad de los inmigrantes, los datos de la Casen 2015 muestran que tres cuartas partes de esta población se concentra en edades adultas (18 a 59 años), comportamiento que se observa en todas las macrozonas (Fig.5). Respecto a la población de niños, niñas y adolescentes (0 a 17 años), éstos representan, en promedio, el 16,5%, mientras que la participación de la población adulto mayor (60 y más años) alcanza al 6,4%. La composición por edades de la población inmigrante no presenta variaciones importantes por macrozona.

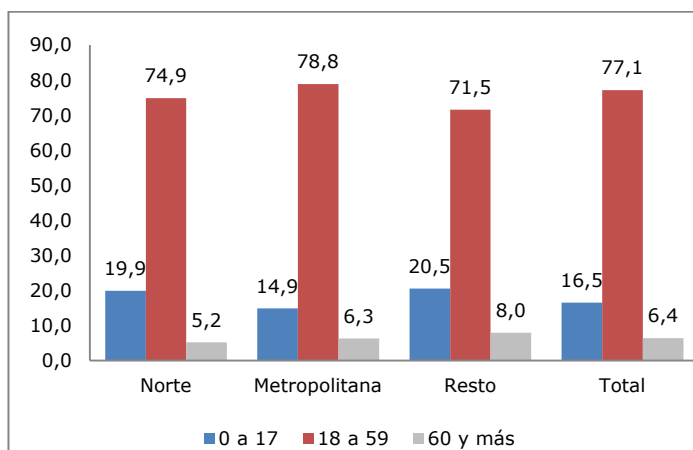


Fig. 5 Chile (2015) – Distribución de los inmigrantes por tramo de edad según macrozona de residencia

Considerando las cifras antes señaladas, el índice de dependencia demográfica<sup>8</sup> ratifica una población inmigrante activa, ya que este indicador es de 29,7 personas por cada 100 personas en edad de trabajar. Por el contrario, el índice de la población nacional es de 75,3 personas, reflejo de un país envejecido como resultado del rápido proceso de transición demográfica, evidenciado en el acelerado descenso de las tasas de mortalidad y natalidad en el país. (Fig.6)

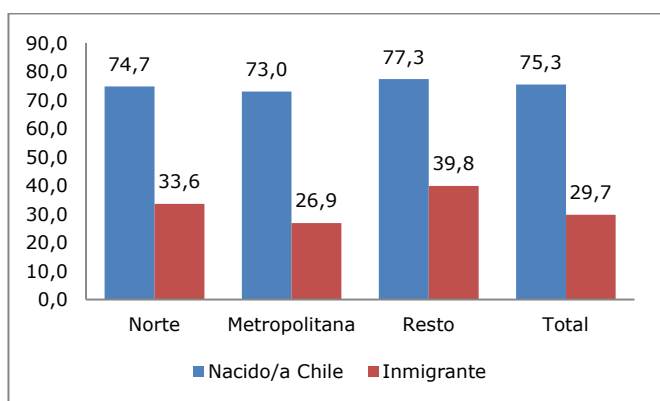


Fig. 6 Chile (2015) – Índice de dependencia demográfica de la población inmigrante y nacida en Chile según macrozona de residencia

Los datos obtenidos muestran que la escolaridad promedio de la población de 18 años o más nacida en el extranjero es de 12,6 años, cifra superior a la alcanzada por la población nacional con 11 años promedio (Fig. 7). Similar resultado se observa en las macrozonas Metropolitana y Resto de regiones, siendo las diferencias estadísticamente significativas. En el caso de la macrozona Norte, no se advierten diferencias en el promedio de escolaridad entre la población inmigrante y la nacional.

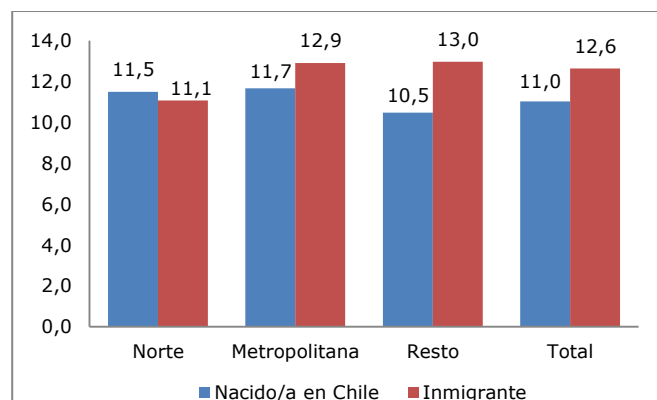


Fig. 7 Chile (2013) - Promedio de años de estudio de la población inmigrante y nacida en Chile según macrozona de residencia

Por otro lado, en la Fig.8 se presenta la cobertura en salud, que muestra la alta concentración tanto de la población inmigrante como de la nacional en el Sistema Público (Fonasa) con un 62,0% y un 77,7%, respectivamente, a nivel país. No obstante, se observa que el porcentaje estimado de población que declara no estar afiliada a ningún sistema previsional de salud es 5 veces mayor en la población inmigrante respecto de lo observado en el caso de la población nacida en Chile (15,7% versus un 2,7%, respectivamente). La situación de los inmigrantes residentes en la macrozona Norte muestra que un 21,3% de población que no está adscrita a ningún sistema previsional en salud.

<sup>8</sup> Es un indicador de dependencia económica potencial; mide la población en edades "teóricamente" inactivas en relación a la población en edades "teóricamente" activas.

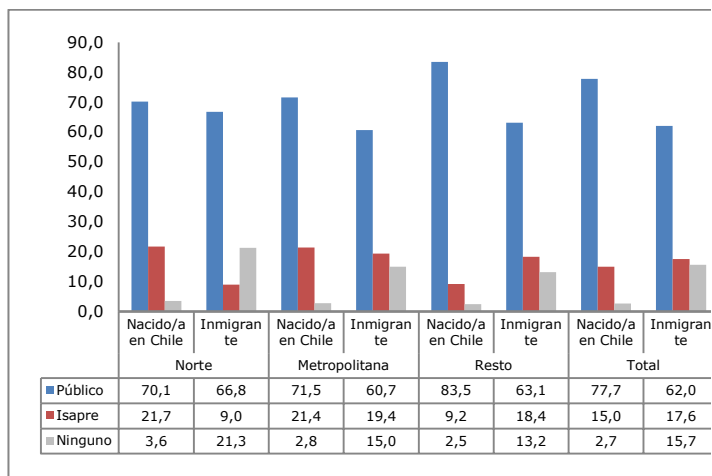


Fig. 8 Chile (2015) - Distribución de la población inmigrante y nacida en Chile por afiliación a sistema de salud según macrozona de residencia

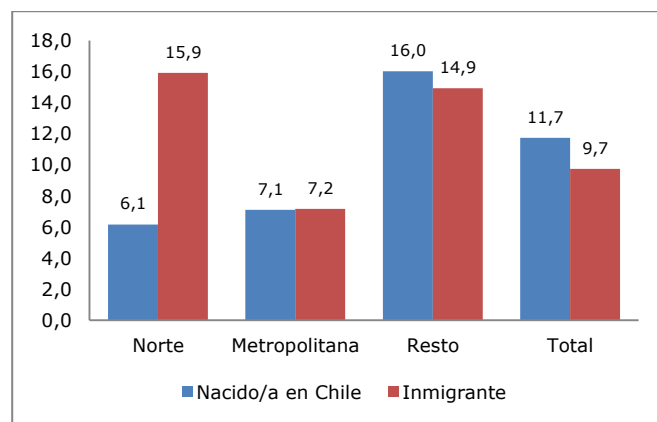


Fig. 9 Chile (2015) - Porcentaje de personas en situación de pobreza por ingresos entre la población inmigrante y nacida en Chile según macrozona de residencia

La población nacida en el extranjero en situación de pobreza por ingresos alcanzaba al año 2015 a 44.711 personas, esto es, el 9,7% de la población inmigrante en nuestro país. Esta proporción resulta inferior a la observada para la población nacida en Chile (11,7%), diferencia que no es significativa en términos estadísticos.

No obstante, la Fig. 9 da cuenta de la heterogeneidad que presenta la pobreza entre la población inmigrante residente en los distintos territorios del país. En la macrozona Norte la incidencia de la pobreza por ingresos entre población inmigrante supera en más del doble al porcentaje observado entre la población nacida en Chile (15,9% y 6,1%, respectivamente). En cambio, entre la población inmigrante residente en las macrozonas Metropolitana y Resto con respecto a la nacional no se observan diferencias estadísticamente significativas.

En relación a la pobreza multidimensional<sup>9</sup>, si bien el porcentaje estimado de población afectada por este tipo de pobreza es superior entre la población inmigrante (23,0%, en comparación al 20,8% reportado para la población nacida en Chile) (ver Fig. 10), no existen brechas estadísticamente significativas entre ambos grupos. Pese a ello, la diferencia en puntos porcentuales del porcentaje de población en situación de pobreza multidimensional se amplía y se vuelve significativa en el caso de la macrozona Norte, donde el 35,0% de la población inmigrante se encuentra en esta condición, en comparación con el 19,5% observado entre la población nacida en Chile.

<sup>9</sup> Más antecedentes en: [http://observatorio.ministeriodesarrollosocial.gob.cl/casen-multidimensional/casen/casen\\_2015.php](http://observatorio.ministeriodesarrollosocial.gob.cl/casen-multidimensional/casen/casen_2015.php)

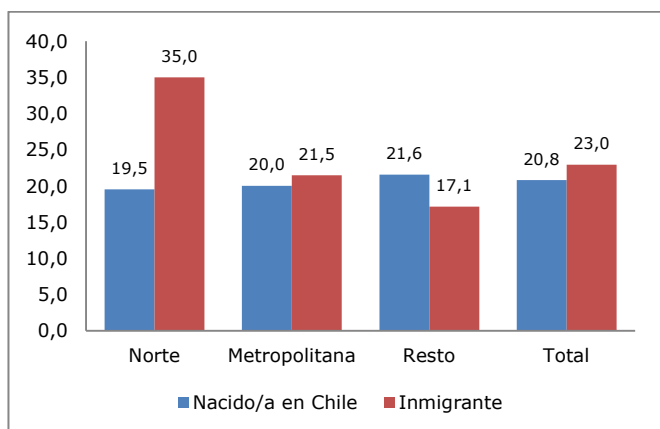


Fig. 10 Chile (2015) - Porcentaje de personas en situación de pobreza multidimensional entre la población inmigrante y nacida en Chile según macrozona de residencia

Los datos que proporciona la Casen 2015 en el ámbito de empleo ponen de manifiesto que el 72,4% de las personas nacidas en el extranjero y residentes en Chile se encuentran ocupadas, cifra superior a la observada en la población nacional con un 53,4%. En el ámbito territorial, todas las macrozonas presentan un comportamiento similar, como es posible observar en la Fig.11, siendo las diferencias significativas.

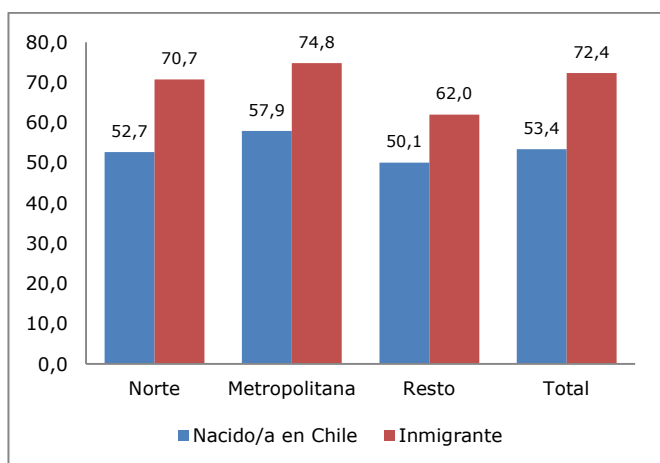


Fig. 11 Chile (2015) – Tasa de ocupación de la población inmigrante y nacional según macrozona de residencia

Con respecto al nivel de ingreso autónomo per cápita de los hogares, se observan diferencias entre hogares inmigrantes y nacionales dependiendo de la macrozona de localización (Fig.12), siendo en las categorías Metropolitana y Resto de regiones, donde las diferencias en el ingreso son estadísticamente significativas entre ambos grupos.

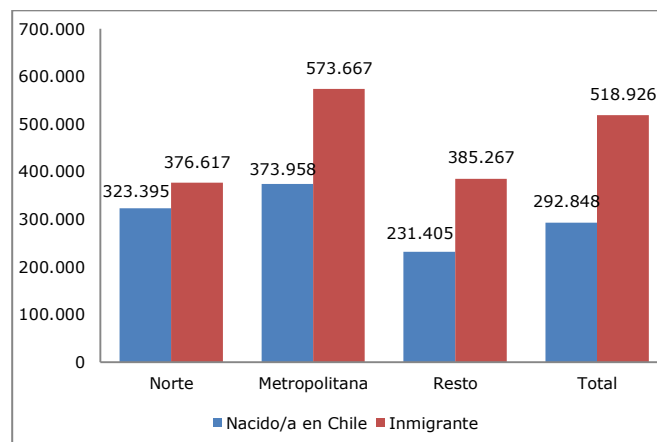


Fig. 12 Chile (2015) - Ingreso autónomo per cápita del hogar con jefe inmigrante y nacido en Chile según macrozona de residencia

En relación al ingreso per cápita del trabajo, nuevamente se observan diferencias entre la población inmigrante y nacional, con ingresos de \$734.048 y \$529.516, respectivamente, diferencia que es estadísticamente significativa y que presenta un comportamiento heterogéneo si se incorpora la variable macrozona. Tal como lo demuestra la Fig.13, la mayor brecha de ingreso se da en la macrozona Resto de regiones, donde la diferencia es estadísticamente significativa. En el caso del ingreso de la población que reside en la macrozona Norte, la situación es diferente ya que la población inmigrante percibe un ingreso inferior al observado en la población nacional, diferencia que es estadísticamente significativa.



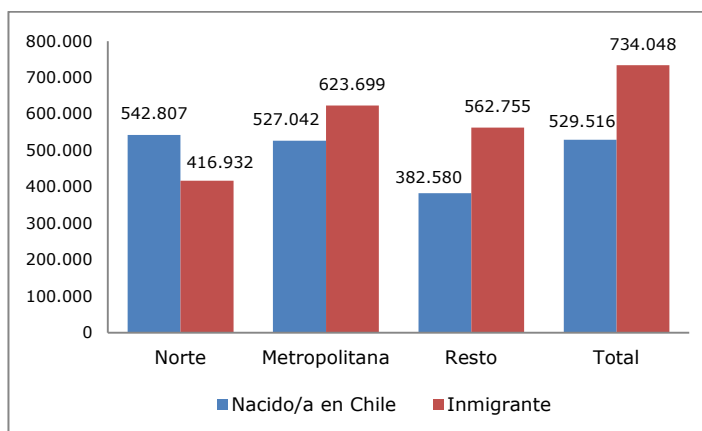


Fig. 13 Chile (2015) - Ingreso promedio mensual de la ocupación principal en población inmigrante y nacida en Chile según macrozona de residencia

En relación a la situación de tenencia de la vivienda (Fig.14), existe una diferencia significativa entre los hogares inmigrantes y nacionales independiente del territorio donde se localizan, existiendo un predominio de residir en vivienda propia en el caso de los hogares nacionales, en contraste con los hogares inmigrantes, en los que es mayoritario el arrendamiento. Esta estructura caracteriza a los hogares de inmigrantes residentes tanto en la macrozona Norte como en la Región Metropolitana, mientras que en la macrozona Resto de regiones se observa similar proporción de hogares inmigrantes propietarios y arrendatarios.

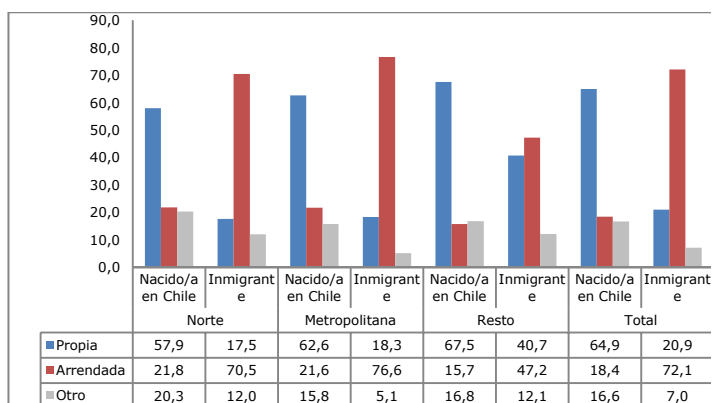


Fig. 14 Chile (2015) - Distribución de los hogares inmigrantes y nacidos en Chile según tenencia de la vivienda y macrozona de residencia

Otros indicadores de precariedad de las condiciones de habitabilidad de los hogares se obtienen a través del índice de hacinamiento<sup>10</sup> y de allegamiento externo<sup>11</sup>. De acuerdo al indicador de hacinamiento se observa que el 21,5% de los hogares inmigrantes se encuentran en esta condición versus el 6,7% de los hogares nacionales, observándose similar comportamiento en las distintas macrozonas, a excepción de la macrozona Resto de regiones. En relación al allegamiento externo, el 4,3% de los hogares inmigrantes se encuentra en esta condición, cifra superior a la observada en los hogares nacionales con un 2,7%, diferencia que es significativa estadísticamente. El comportamiento del indicador a nivel de macrozonas es heterogéneo, sin embargo las brechas que se observan no son estadísticamente significativas. Ambos indicadores se presentan en las Fig. 15 y 16, respectivamente.

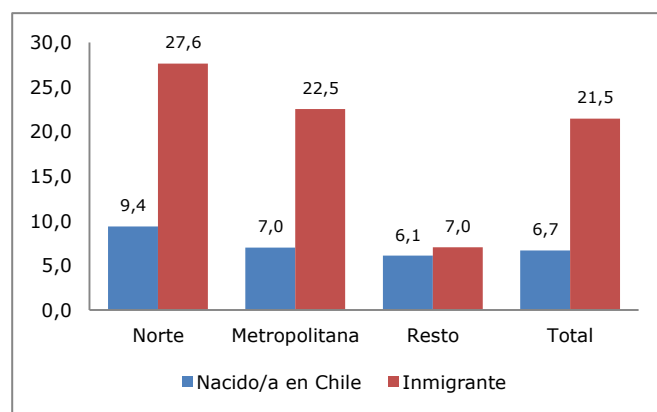


Fig. 15 Chile (2015) - Distribución de los hogares inmigrantes y nacionales con hacinamiento y macrozona de residencia

<sup>10</sup> Relación entre el número de personas del hogar y el número de piezas usadas como dormitorios en una vivienda, excluidos la cocina y el baño. Se calcula como el cociente entre ambas variables. Se entenderá como hogar con hacinamiento cuando existan 2,5 y más personas por dormitorio o viviendas sin dormitorios.

<sup>11</sup> Cohabitación en una misma vivienda de dos o más hogares o núcleos familiares.

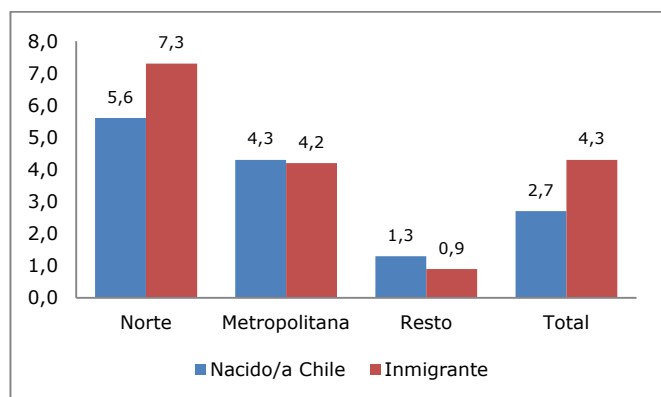


Fig. 16 Chile (2015) - Distribución de los hogares inmigrantes y nacionales según índice de allegamiento externo (con respecto a hogar principal) y macrozona de residencia

#### 4. Comentarios finales

El aumento en el flujo de inmigrantes internacionales que recibe nuestro país en los últimos años se ha traducido en crecientes demandas hacia la autoridad política para considerar nuevas políticas y reivindicaciones dentro de la agenda pública. Lo anterior, pese a que Chile aún no forma parte de los países de alta inmigración y que recién hacia el año 2013, la participación de inmigrantes internacionales ha superado el 2% de la población total<sup>12</sup>.

Aun cuando el fenómeno migratorio muestra una importante concentración en la Región Metropolitana, otros territorios comienzan a atraer flujos crecientes de población nacida en otros países. Ello se expresa en la mayor participación relativa que adquiere la población inmigrante en otras regiones, tal como se refleja en el caso de la macrozona Norte, que tradicionalmente ha tenido un activo intercambio migratorio con países vecinos.

Sobre las características de la población inmigrante se observa una feminización del flujo migratorio independiente de la macrozona de residencia. Por otra parte, la población inmigrante se concentra en el grupo etario de

18 a 59 años, edades que coinciden con una población activa en términos laborales, confirmando el hecho de que una de las principales razones para migrar es de tipo económica.

Tal como se ha visto, el diagnóstico sobre la situación de pobreza y vulnerabilidad en que se encuentran los inmigrantes internacionales muestra interesantes contrastes a nivel territorial. Si bien en términos agregados los inmigrantes exhiben una menor proporción de población en situación de pobreza por ingresos y muestran una tasa de pobreza multidimensional superior a la población nacional, en ambos casos las diferencias no son estadísticamente significativas. En esta materia, caso especial es la situación que se observa en la macrozona Norte, donde el porcentaje de personas inmigrantes afectadas por ambos tipos de pobreza supera significativamente al porcentaje estimado entre la población nacida en Chile.

El fenómeno migratorio supone un reto para cualquier Estado en el ámbito de la política pública, por lo que resulta relevante la incorporación de este tema en el programa de gobierno de la presidenta Michelle Bachelet y las iniciativas concretas que se encuentran en implementación, destacando la modernización de la normativa y de la institucionalidad vigentes, a través del desarrollo de una política pública de integración con enfoque intercultural e intersectorial, basada en los principios internacionales sobre Derechos Humanos. Por otra parte, se ha impulsado la generación de una política pública participativa y coordinada entre los diferentes organismos del Estado y de la sociedad civil, cuyo principal hito es el Instructivo Presidencial N°5 del 06 de noviembre de 2015 que establece los "Lineamientos e Instrucciones para la Política Nacional Migratoria".

Finalmente, señalar que la llegada de inmigrantes a nuestro país ha generado transformaciones significativas en la sociedad chilena, como lo es la presencia de una diversidad social y cultural que enriquece al país, además de reconocer sus aportes en el ámbito económico y laboral.

<sup>12</sup> Según cifras de la División de Población de la ONU para el año 2015, los países de América Latina con mayor porcentaje de migrantes residentes es Argentina (5,1%) y Venezuela (4,5%). Los países con un porcentaje de población migrante similar al de Chile son: Ecuador (2,3%), Paraguay (2,3%) y Uruguay (2,2%).



**Anexo:**

**Estimación del porcentaje de población inmigrante según país de origen y macrozona de residencia**

Macrozonas	Estimación	Error estándar	95% de intervalo de confianza	
			Inferior	Superior
<b>Perú</b>				
Norte	0,2581779	0,0255418	0,2113141	0,3113321
Metropolitana	0,3510563	0,0332106	0,2889862	0,418609
Resto	0,106291	0,0145354	0,0809649	0,1383465
<b>Argentina</b>				
Norte	0,0302286	0,0070001	0,0191407	0,0474289
Metropolitana	0,0910962	0,0116827	0,0706295	0,1167487
Resto	0,3378014	0,0259279	0,2889604	0,3903655
<b>Colombia</b>				
Norte	0,1546706	0,0264382	0,1095822	0,2138554
Metropolitana	0,1454032	0,034139	0,0903017	0,2257823
Resto	0,0760139	0,0120961	0,0554327	0,1033999
<b>Bolivia</b>				
Norte	0,4492775	0,0332353	0,3853177	0,5149598
Metropolitana	0,0383193	0,0101772	0,0226567	0,0640993
Resto	0,0238962	0,0091709	0,0111955	0,0502726
<b>Ecuador</b>				
Norte	0,0307306	0,010713	0,0154179	0,0603199
Metropolitana	0,0722973	0,0311429	0,0303949	0,162297
Resto	0,0658644	0,016124	0,040465	0,1054546
<b>Otro país o continente</b>				
Norte	0,0769147	0,0174	0,0490004	0,1187456
Metropolitana	0,3018276	0,0291573	0,247874	0,3618748
Resto	0,3901332	0,0313734	0,3306231	0,4531041