



Resultados Encuesta Casen 2011

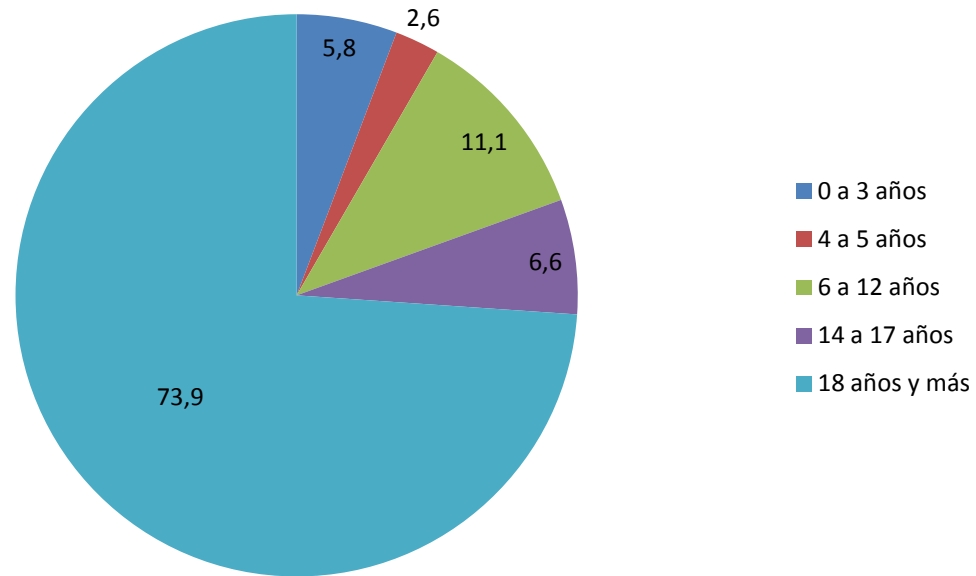
Infancia y Adolescencia.



**Gobierno
de Chile**

1. TOTAL POBLACIÓN INFANTIL SEGÚN TRAMO DE EDAD, 2011.

Porcentaje.



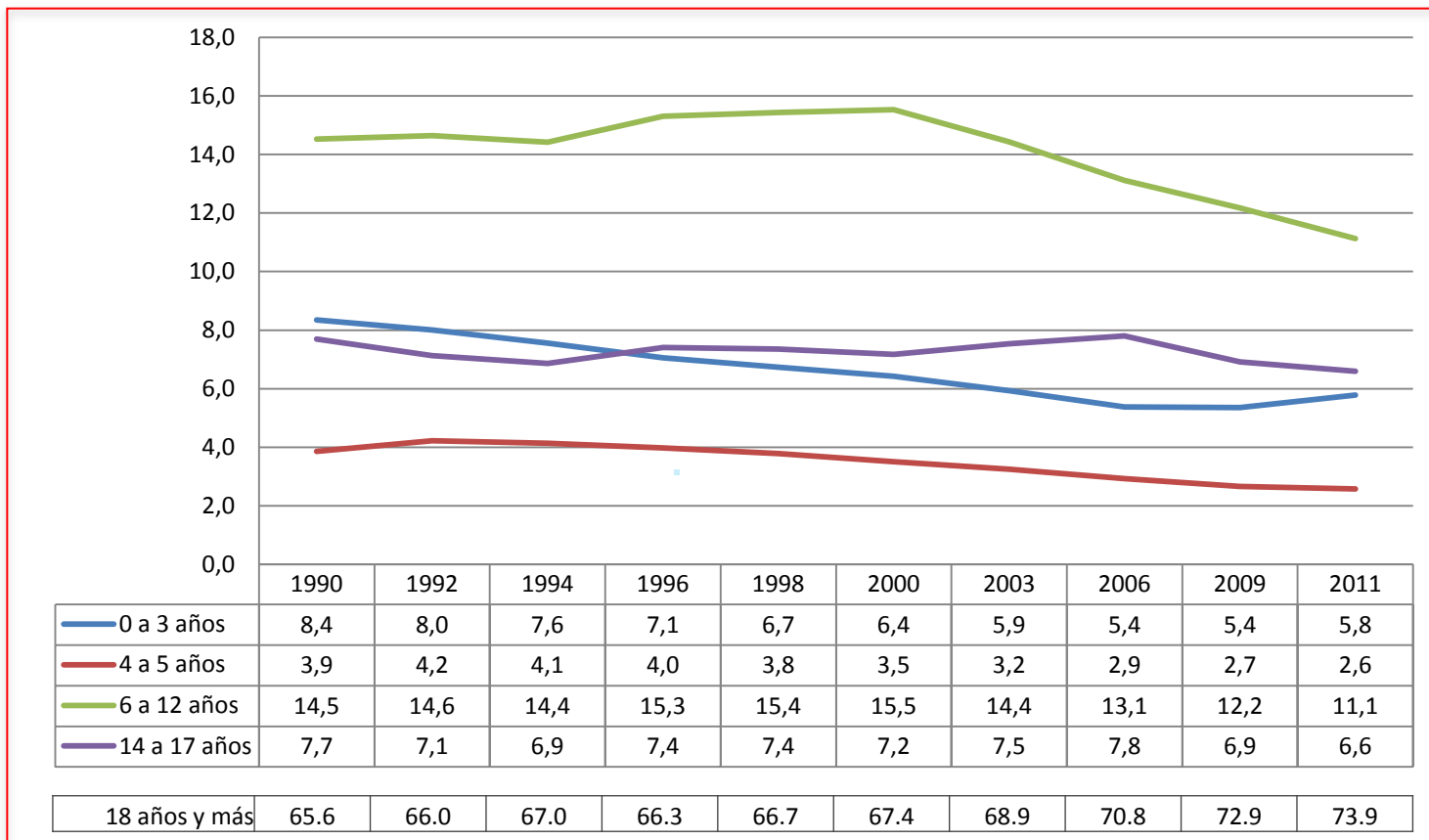
Tramo de Edad	0 a 3 años	4 a 5 años	6 a 12 años	14 a 17 años	18 años y más	Total País
Total Personas	980,640	436,521	1,888,163	1,118,586	12,538,605	16,962,515
Porcentaje	5.8	2.6	11.1	6.6	73.9	100.0

*Se entiende por Población Infantil a todos los niños, niñas y adolescentes menores de 18 años

** Fuente: Casen 2011. Ministerio de Desarrollo Social.

2. EVOLUCIÓN DE LA POBLACIÓN INFANTIL POR TRAMO DE EDAD, 1990-2011.

Porcentaje sobre la población total.

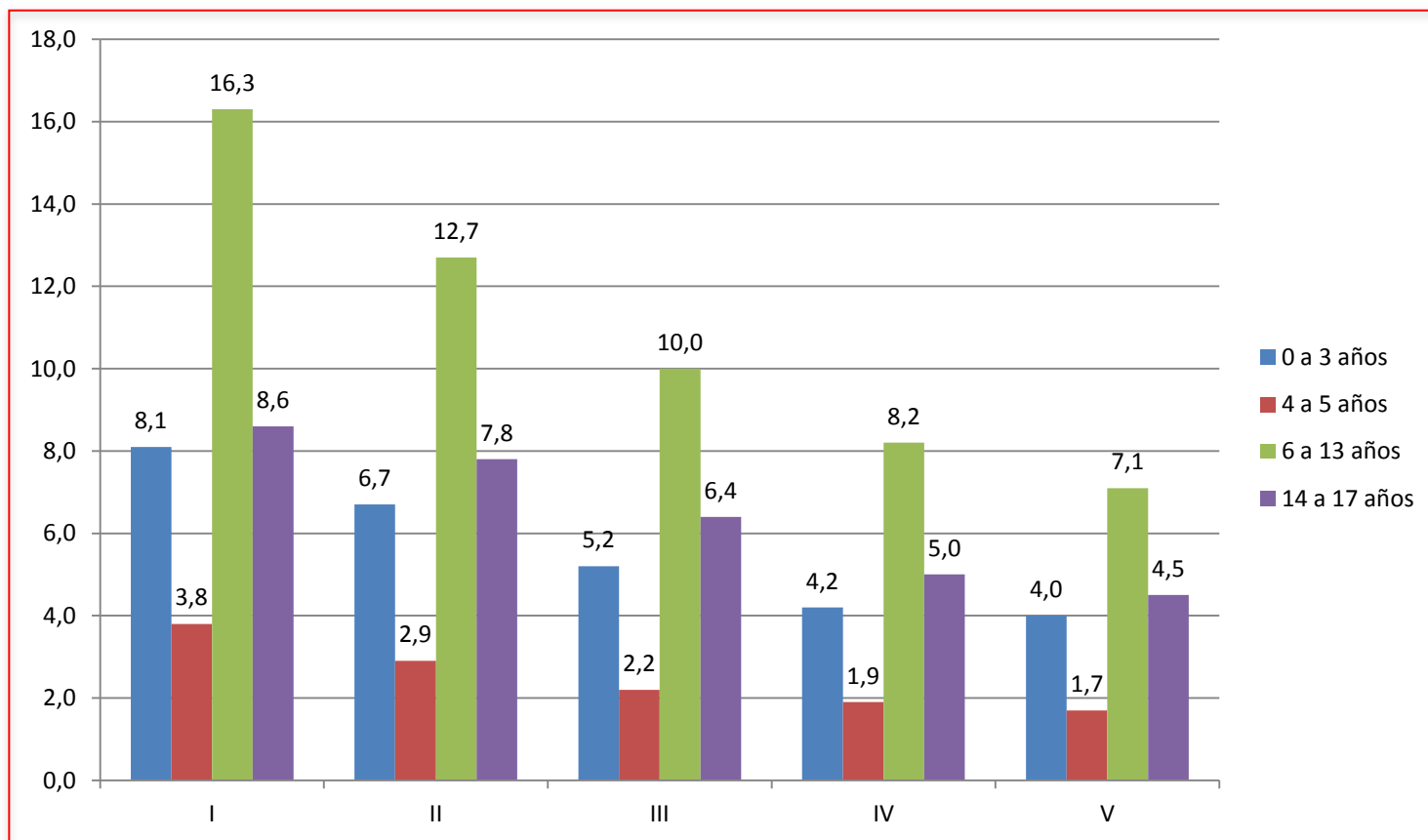


*Se entiende por Población Infantil a todos los niños, niñas y adolescentes menores de 18 años

** Fuente: Casen 1990-2011. Ministerio de Desarrollo Social.

3. DISTRIBUCIÓN DE LA POBLACIÓN INFANTIL POR QUINTIL DE INGRESO AUTÓNOMO, 2011.

Porcentaje.



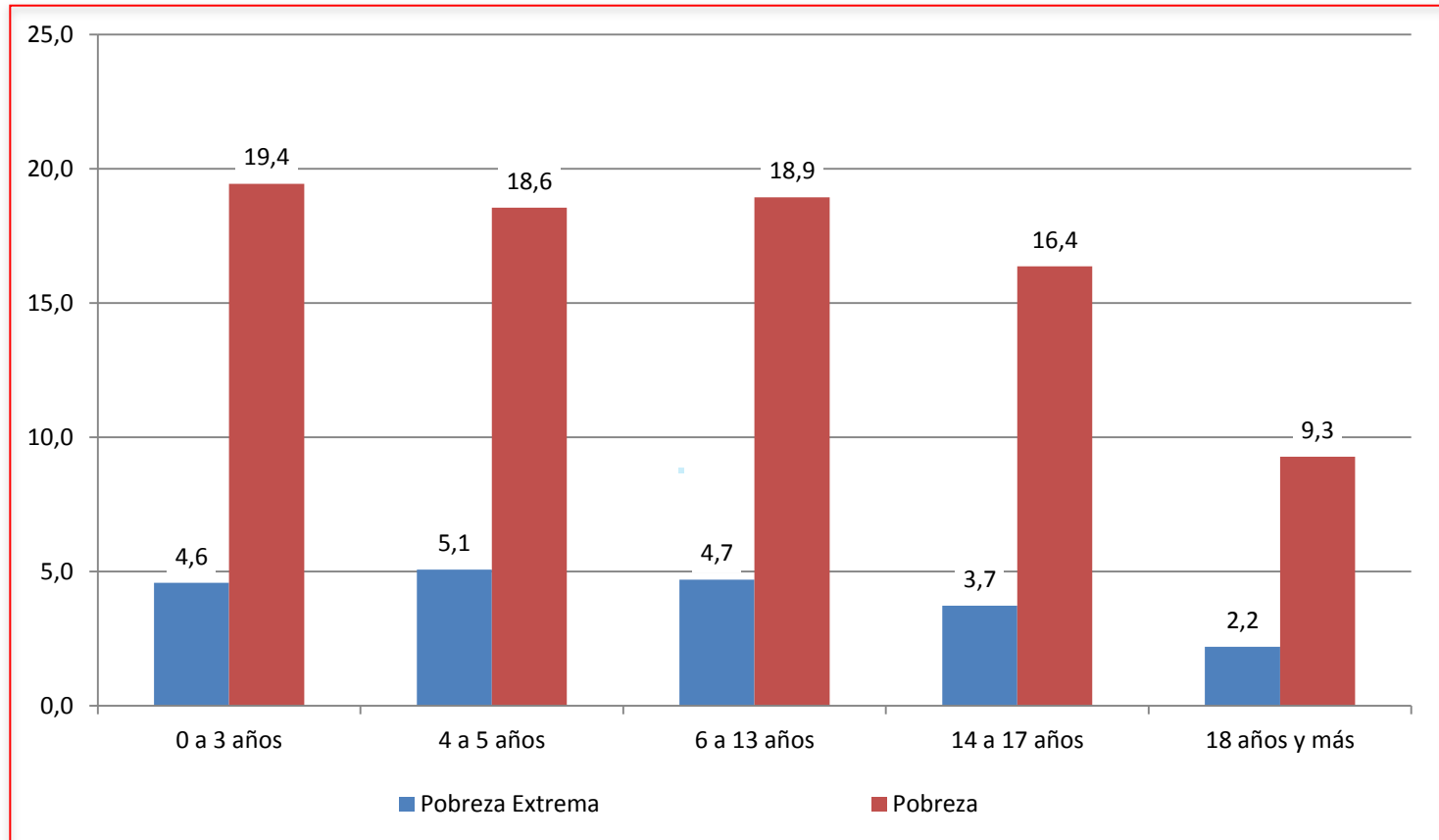
Nota: El porcentaje restante para llegar al 100% en cada quintil corresponde a la población del tramo de 18 años y más.

*Se entiende por Población Infantil a todos los niños, niñas y adolescentes menores de 18 años

** Fuente: Casen 2011. Ministerio de Desarrollo Social.

4. SITUACIÓN DE POBREZA EN LA POBLACIÓN INFANTIL, SEGÚN TRAMO DE EDAD, 2011.

Porcentaje.

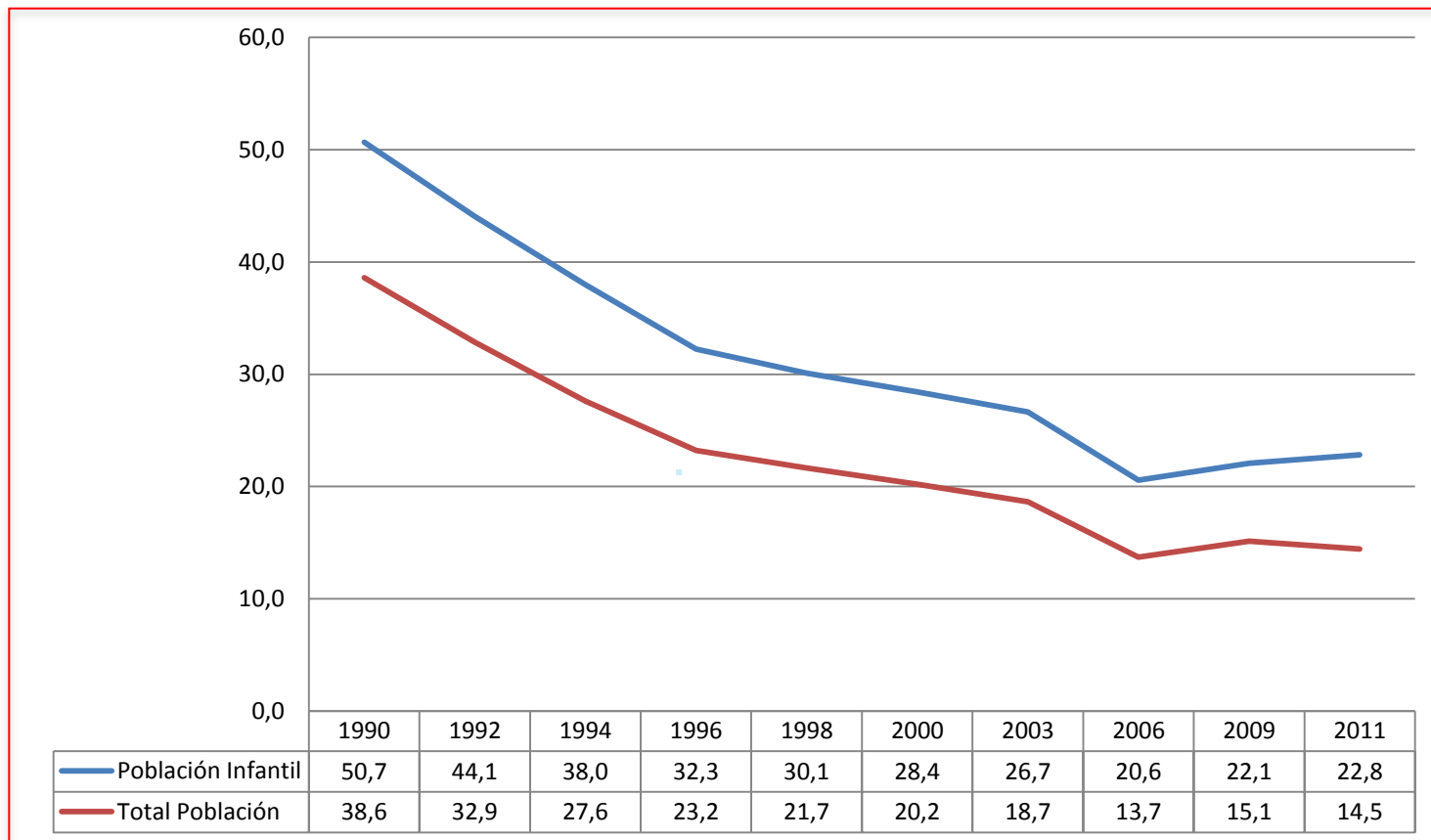


*Se entiende por Población Infantil a todos los niños, niñas y adolescentes menores de 18 años

** Fuente: Casen 2011. Ministerio de Desarrollo Social.

5. EVOLUCIÓN DE LA SITUACIÓN DE POBREZA DE LA POBLACIÓN INFANTIL, 1990-2011.

Porcentaje.

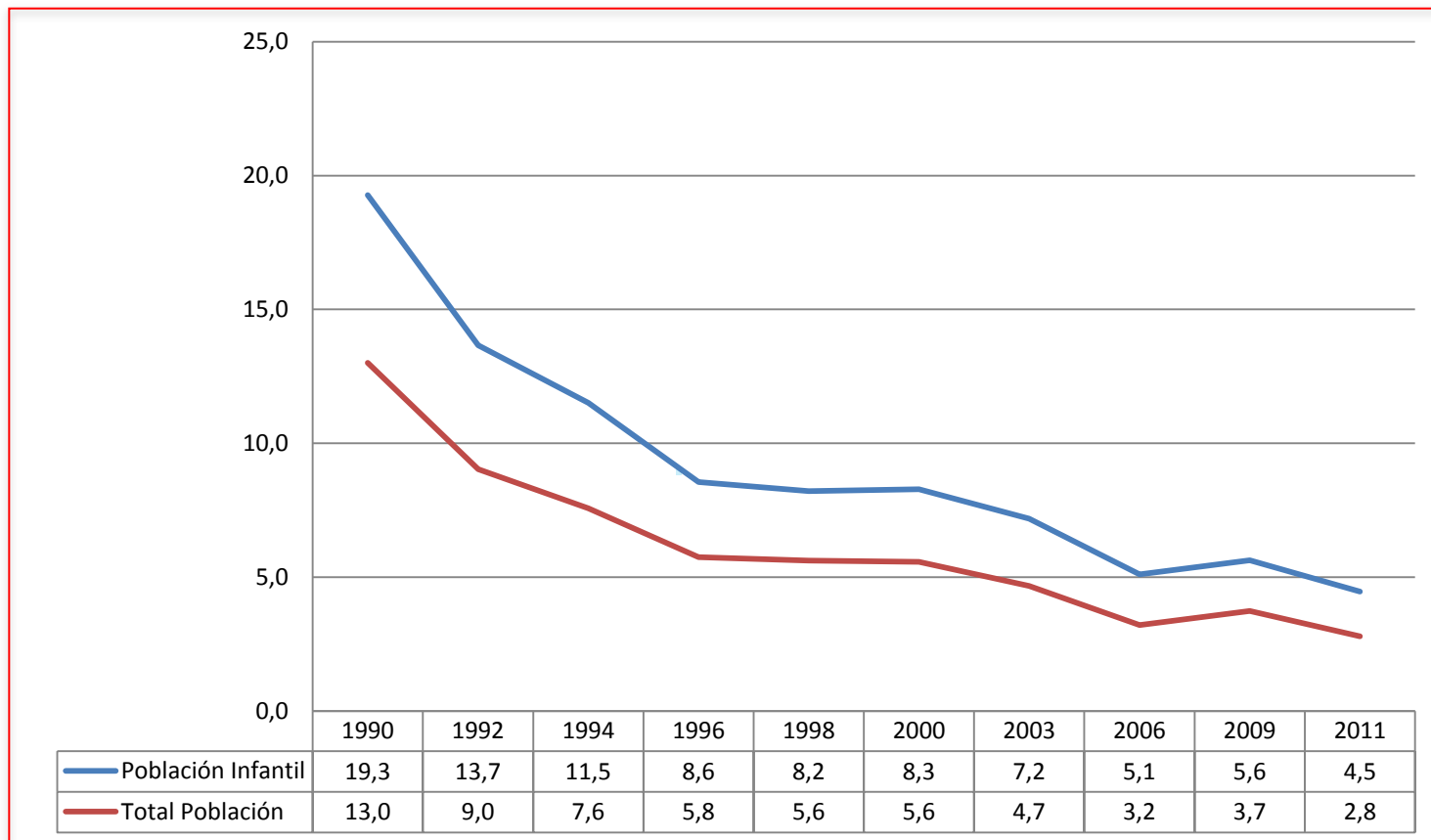


*Se entiende por Población Infantil a todos los niños, niñas y adolescentes menores de 18 años

** Fuente: Casen 1990-2011. Ministerio de Desarrollo Social.

6. EVOLUCIÓN DE LA SITUACIÓN DE POBREZA EXTREMA DE LA POBLACIÓN INFANTIL, 1990-2011.

Porcentaje.

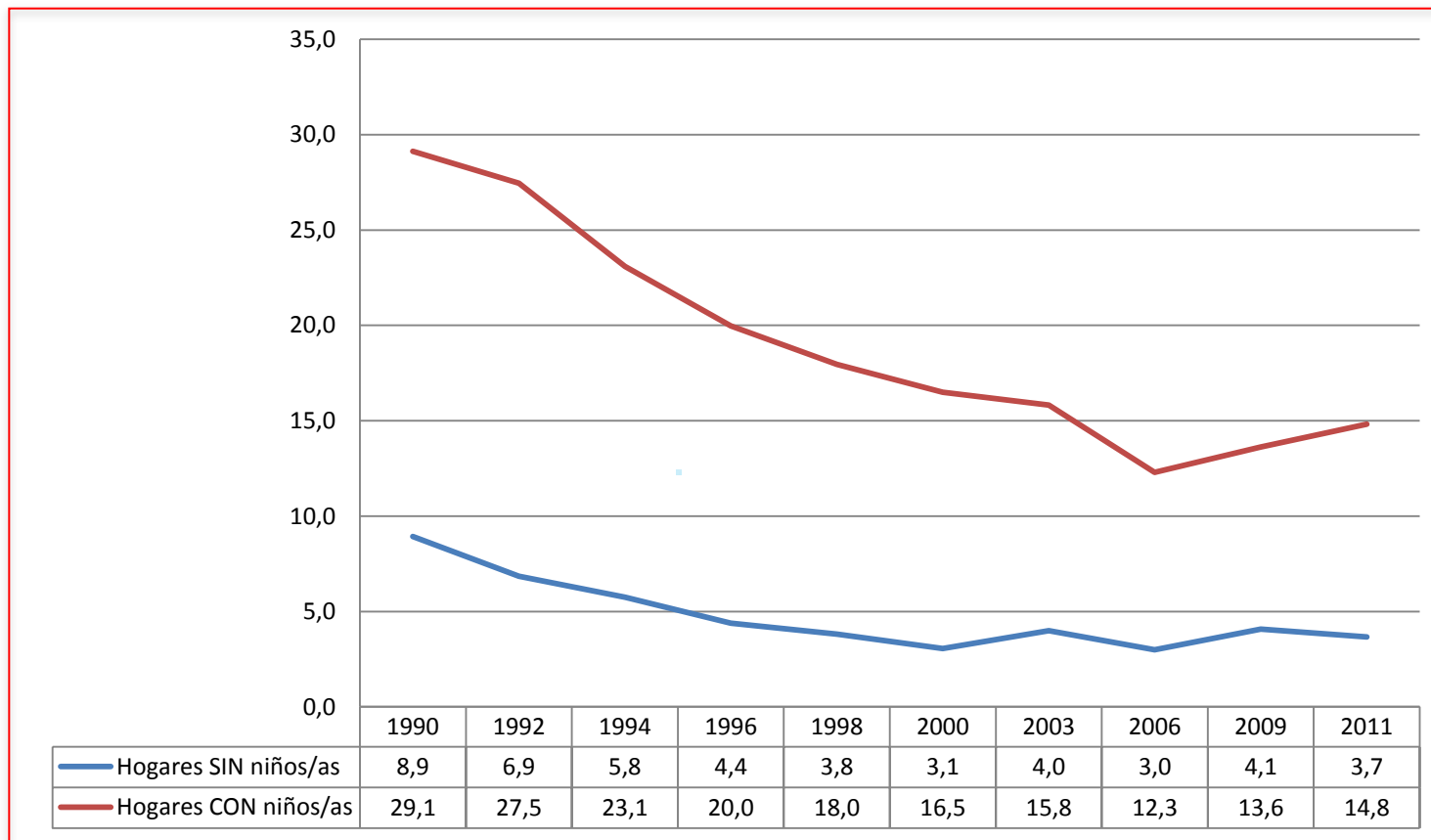


*Se entiende por Población Infantil a todos los niños, niñas y adolescentes menores de 18 años

** Fuente: Casen 1990-2011. Ministerio de Desarrollo Social.

7. EVOLUCIÓN DE LA SITUACIÓN DE POBREZA EN HOGARES CON Y SIN POBLACIÓN INFANTIL, 1990-2011.

Porcentaje.

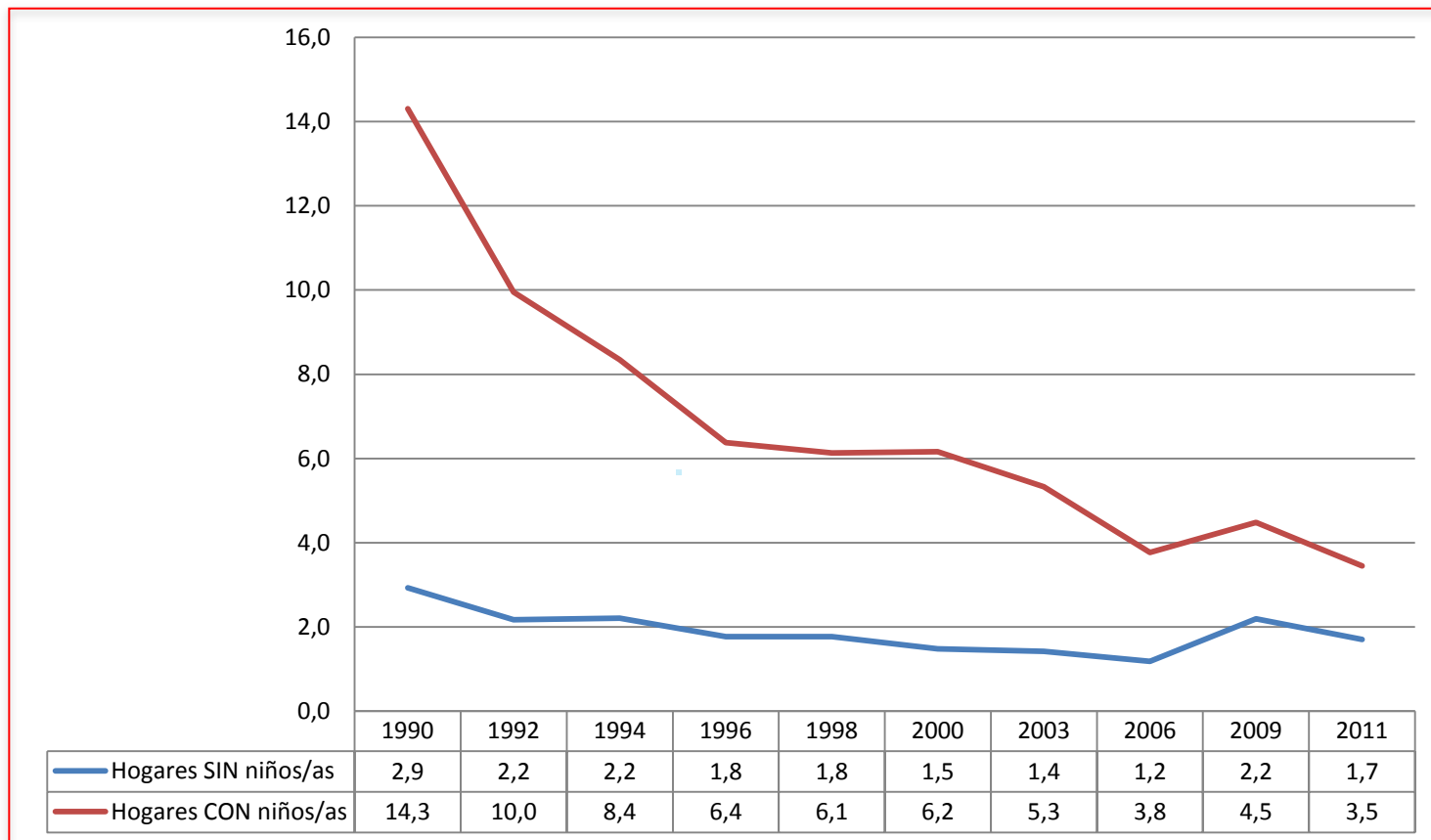


*Se entiende por Población Infantil a todos los niños, niñas y adolescentes menores de 18 años

** Fuente: Casen 1990-2011. Ministerio de Desarrollo Social.

8. EVOLUCIÓN DE LA SITUACIÓN DE POBREZA EXTREMA EN HOGARES CON Y SIN POBLACIÓN INFANTIL, 1990-2011.

Porcentaje.

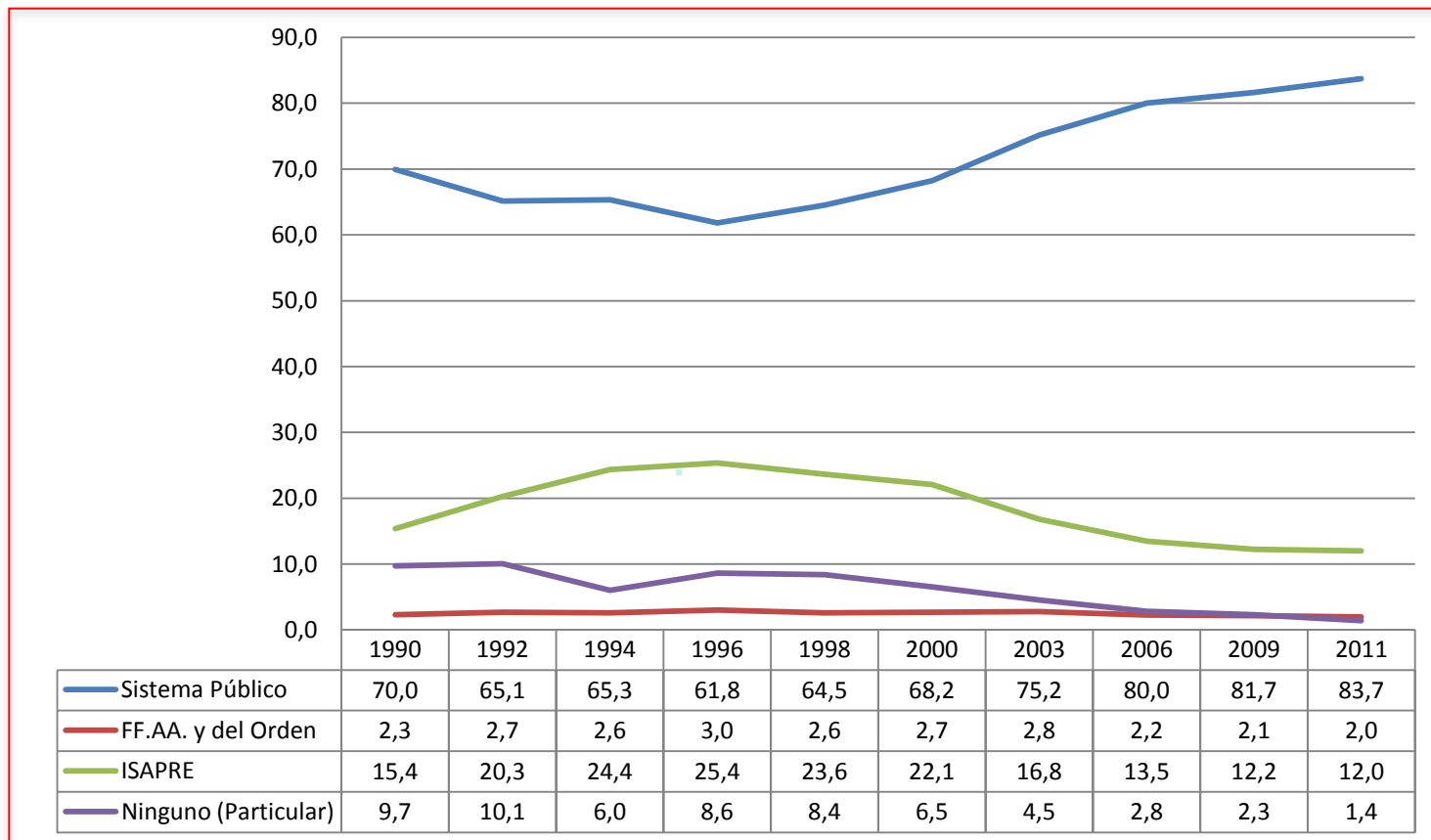


*Se entiende por Población Infantil a todos los niños, niñas y adolescentes menores de 18 años

** Fuente: Casen 1990-2011. Ministerio de Desarrollo Social.

9. POBLACIÓN INFANTIL SEGÚN SISTEMA PREVISIONAL DE SALUD, 1990-2011.

Porcentaje.

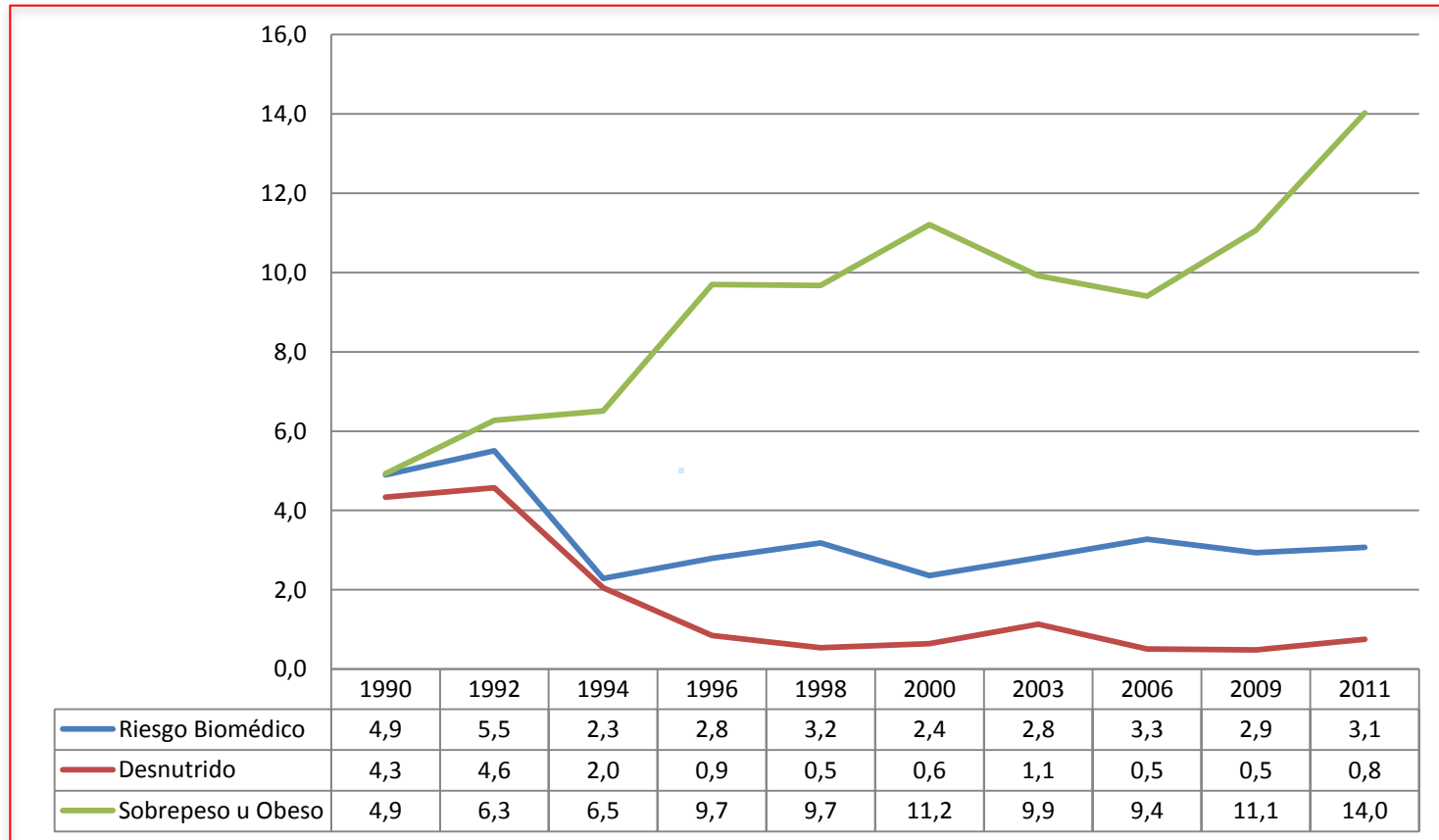


*Se entiende por Población Infantil a todos los niños, niñas y adolescentes menores de 18 años

** Fuente: Casen 1990-2011. Ministerio de Desarrollo Social.

10. PROBLEMAS NUTRICIONALES EN LA POBLACIÓN MENOR DE 5 AÑOS, 1990-2011.

Porcentaje.



* Fuente: Casen 1990-2011. Ministerio de Desarrollo Social.

11. PROBLEMA DE SOBREPESO U OBESIDAD EN LA POBLACIÓN MENOR DE 5 AÑOS, SEGÚN QUINTIL DE INGRESO, 1990-2011.

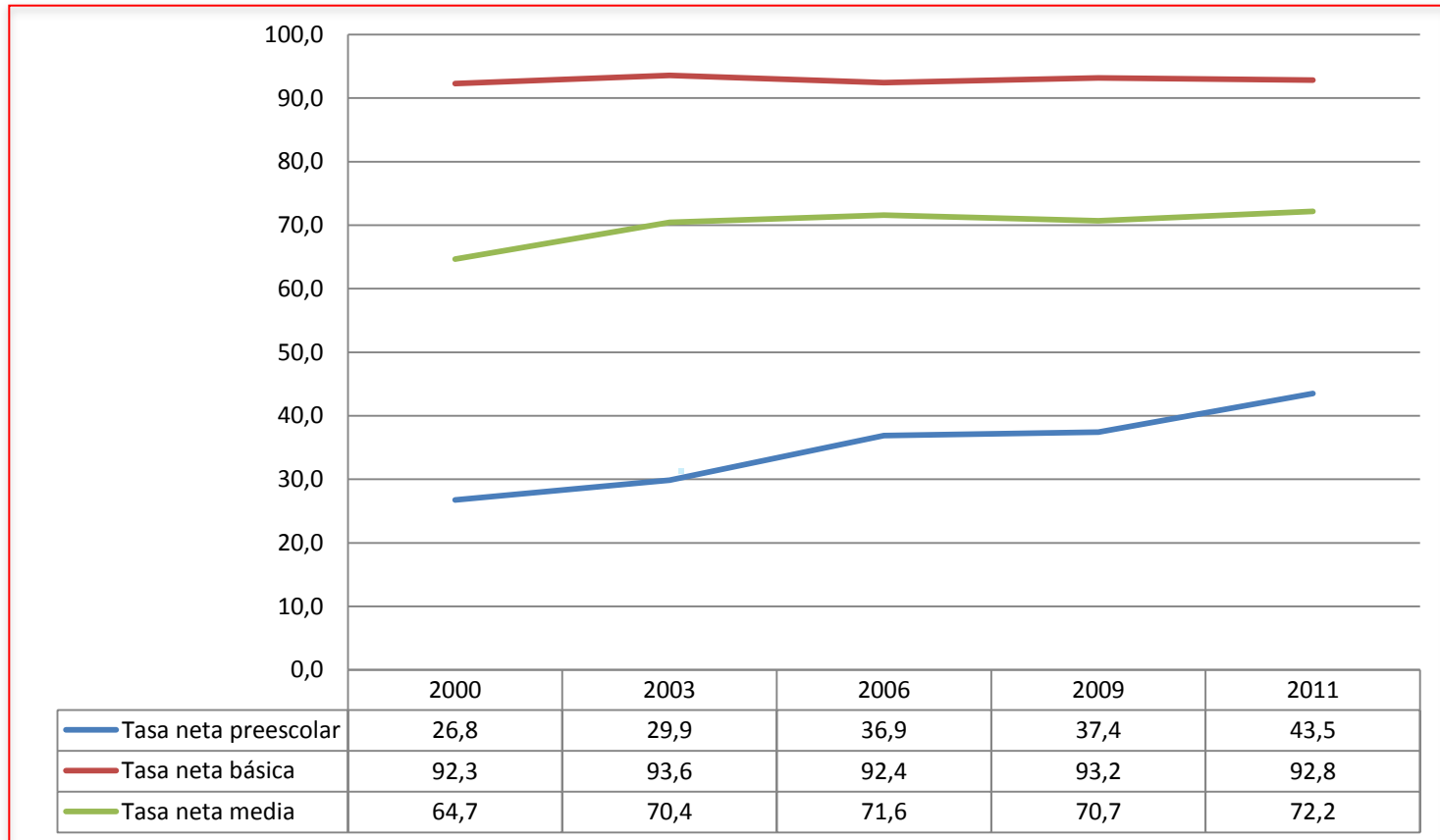
Porcentaje.



* Fuente: Casen 1990-2011. Ministerio de Desarrollo Social.

12. EVOLUCIÓN DE LA TASA NETA DE ASISTENCIA A EDUCACIÓN PREESCOLAR, Y ENSEÑANZA BÁSICA Y MEDIA, 2000-2011.

Porcentaje.

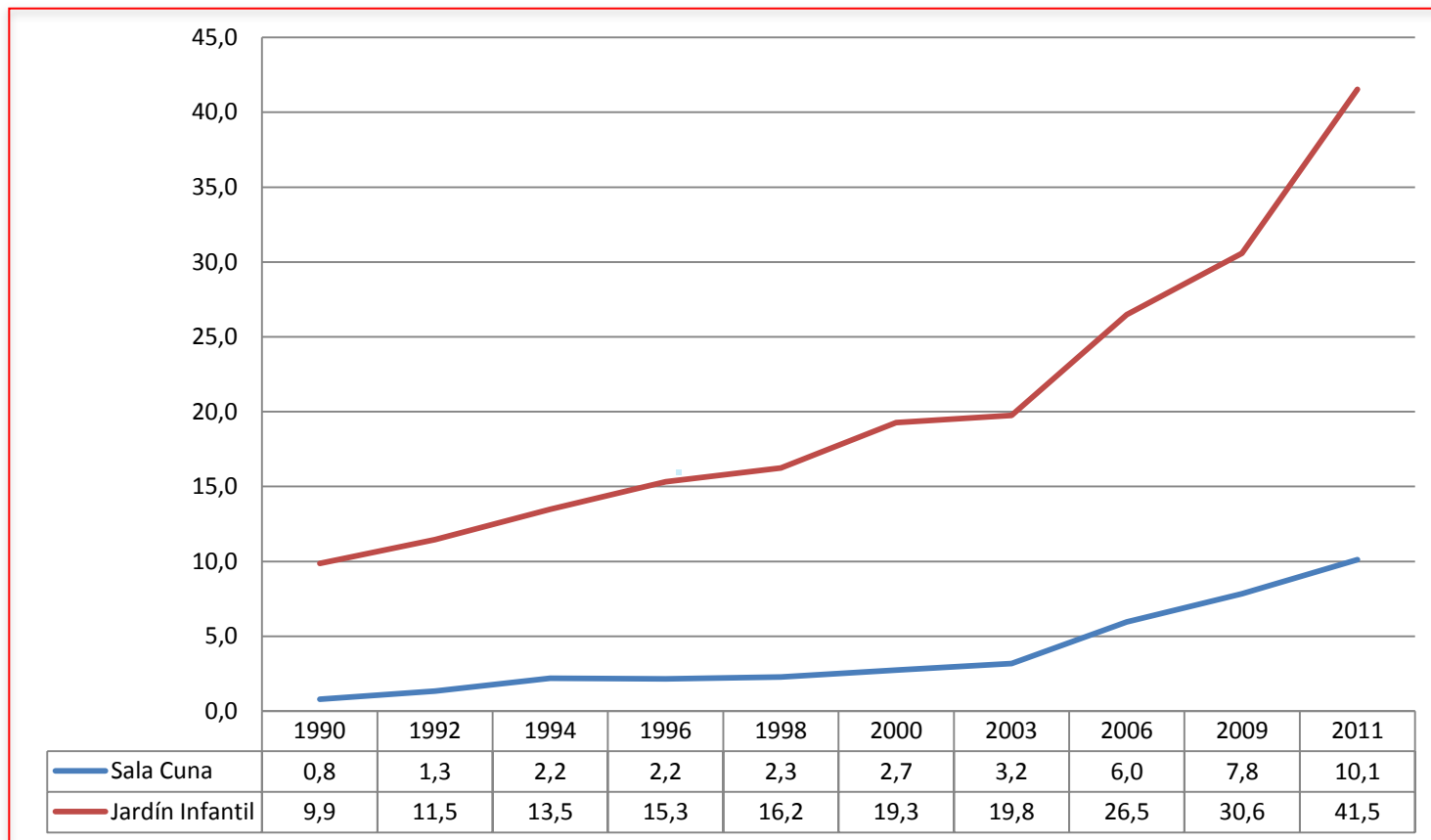


Nota: La tasa neta de asistencia mide la asistencia a un establecimiento educacional por cada nivel, comparando la población que asiste y cuenta con la edad para asistir a ese nivel en relación a la población total que pertenece a ese grupo etario.

* Fuente: Casen 2000-2011. Ministerio de Desarrollo Social.

13. TASA DE ASISTENCIA NETA A SALA CUNA Y JARDÍN INFANTIL, 2011.

Porcentaje.

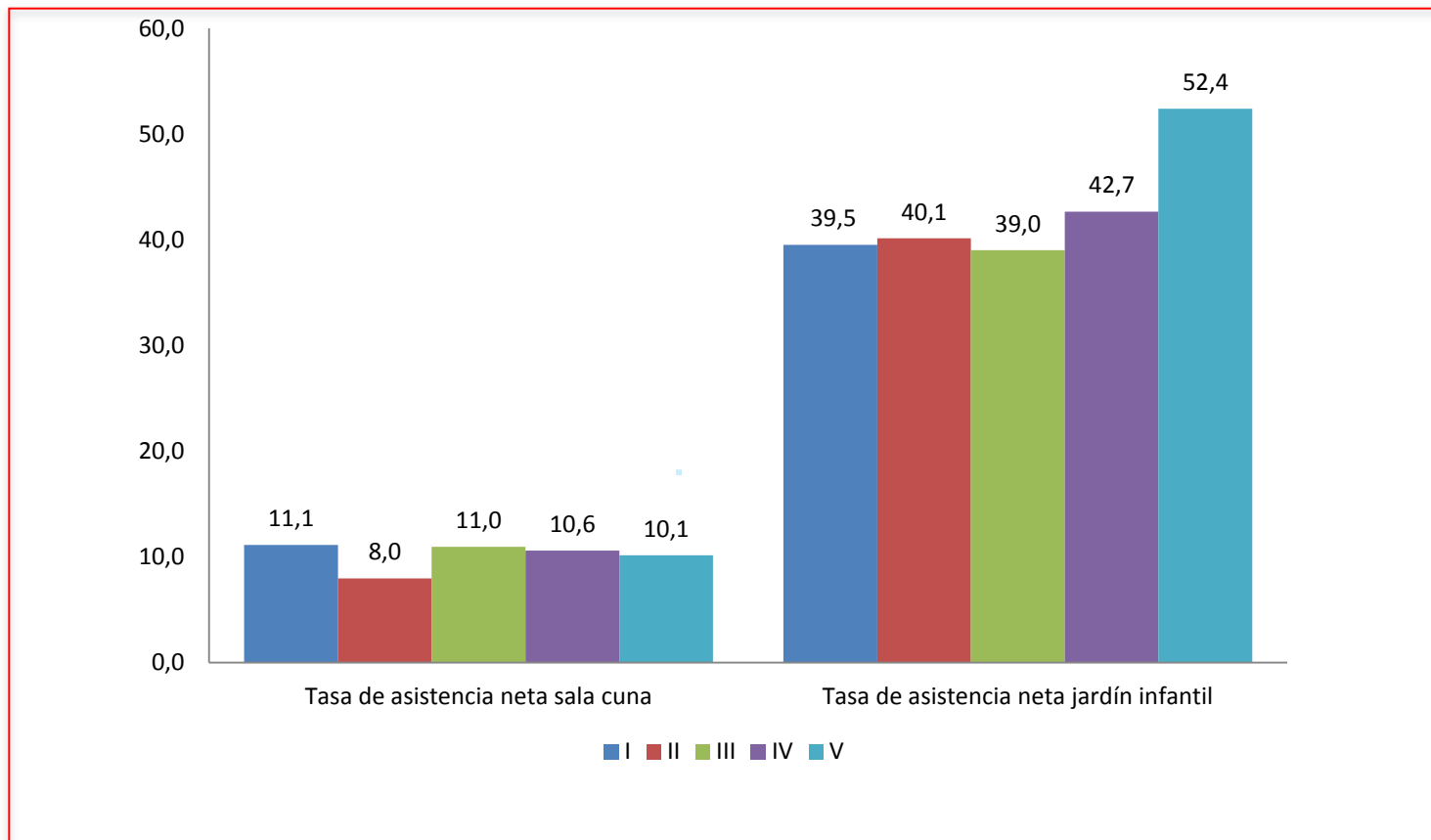


Nota: La tasa de asistencia neta a sala cuna corresponde a la población de 0 a 1 año que asiste al nivel preescolar sobre la población total de 0 a 1 año. La tasa de asistencia neta a jardín infantil corresponde a la población de 2 a 3 años que asiste al nivel preescolar sobre la población total de 2 a 3 años.

* Fuente: Casen 2011. Ministerio de Desarrollo Social.

14. TASA DE ASISTENCIA NETA A SALA CUNA Y JARDÍN INFANTIL, SEGÚN QUINTIL DE INGRESO AUTÓNOMO, 2011.

Porcentaje.

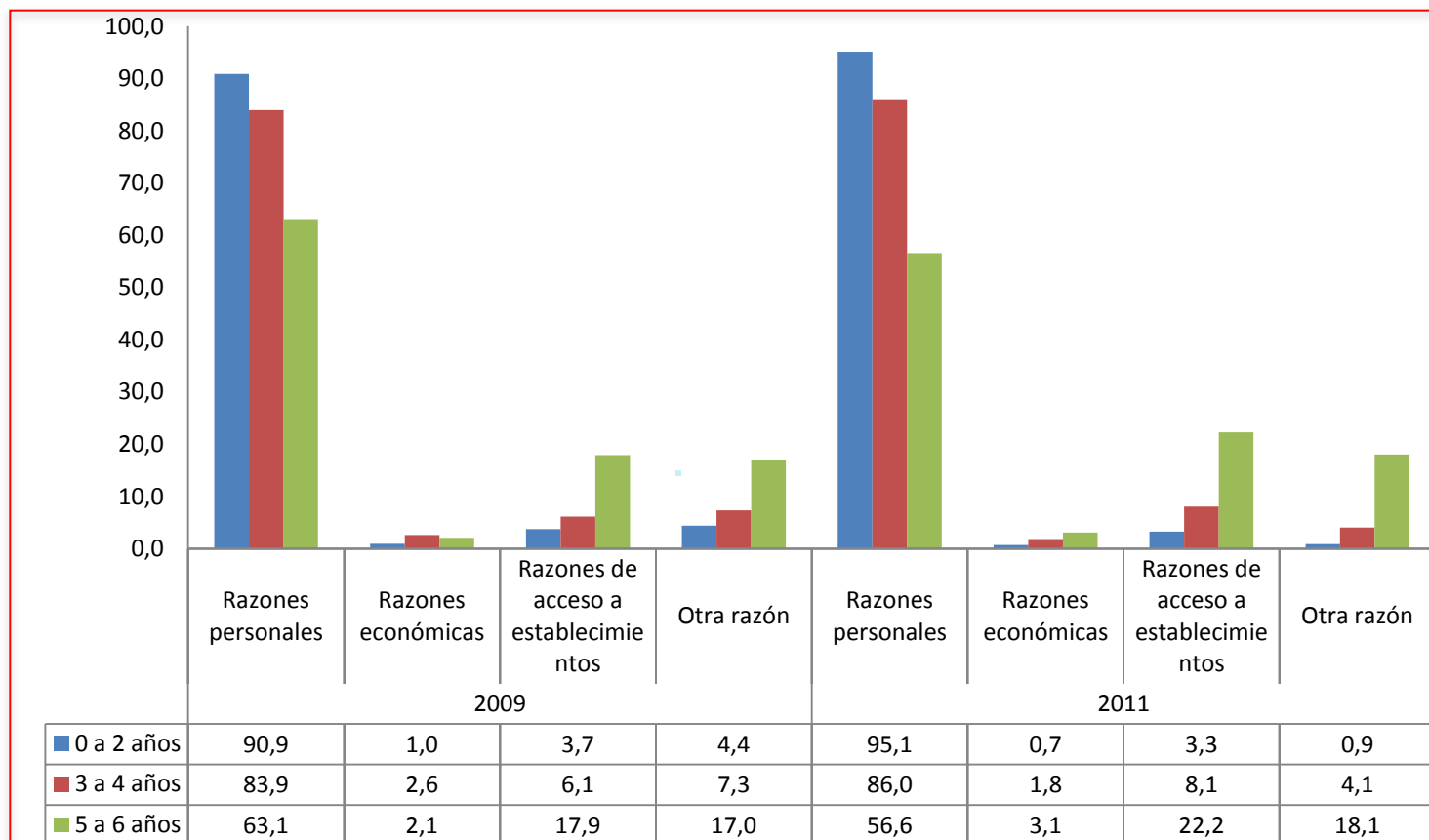


Nota: La tasa de asistencia neta a sala cuna corresponde a la población de 0 a 1 año que asiste al nivel preescolar sobre la población total de 0 a 1 año. La tasa de asistencia neta a jardín infantil corresponde a la población de 2 a 3 años que asiste al nivel preescolar sobre la población total de 2 a 3 años.

* Fuente: Casen 2011. Ministerio de Desarrollo Social.

15. RAZONES DE NO ASISTENCIA ESCOLAR EN LA POBLACIÓN MENOR DE 6 AÑOS, 2009 - 2011.

Porcentaje.

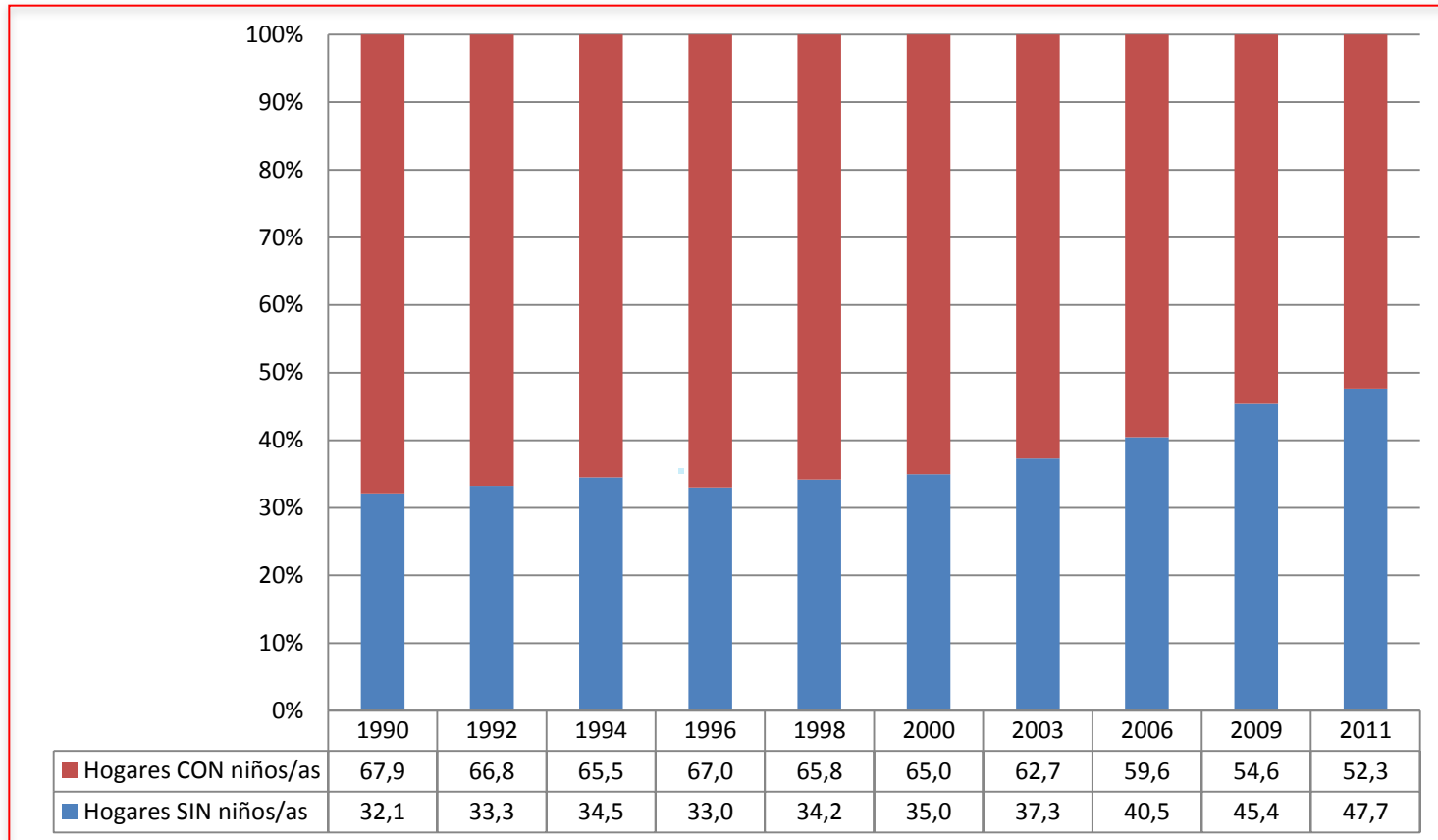


Nota: El porcentaje de NO asistencia de la población menor de 6 años corresponde a 48,5 por ciento.

* Fuente: Casen 2009-2011. Ministerio de Desarrollo Social.

16. DISTRIBUCIÓN DE LOS HOGARES CON Y SIN POBLACIÓN INFANTIL, 1990-2011.

Porcentaje.

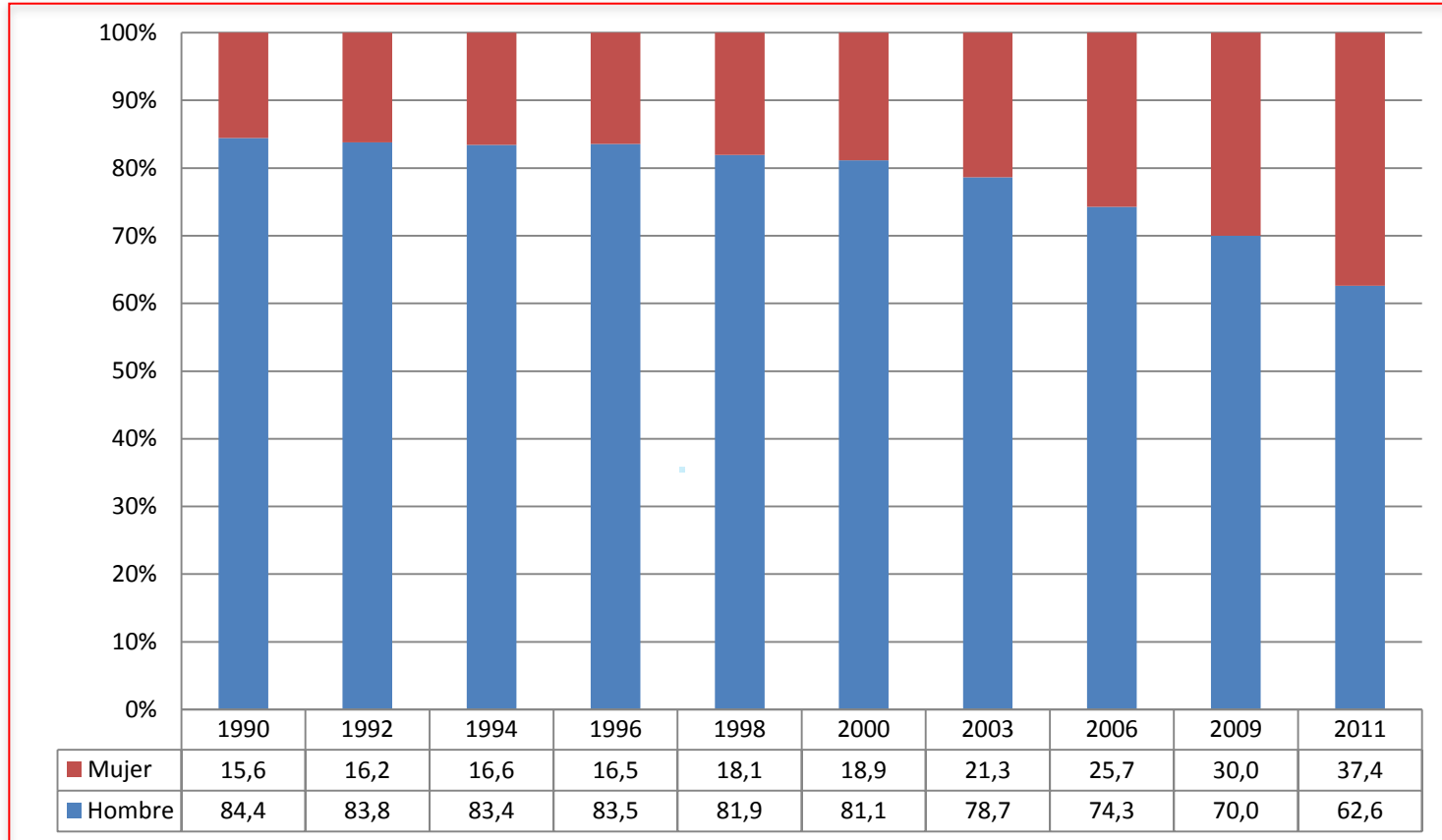


*Se entiende por Población Infantil a todos los niños, niñas y adolescentes menores de 18 años

** Fuente: Casen 1990-2011. Ministerio de Desarrollo Social.

17. DISTRIBUCIÓN DE HOGARES CON POBLACIÓN INFANTIL, SEGÚN SEXO DEL JEFE DE HOGAR, 1990-2011.

Porcentaje.

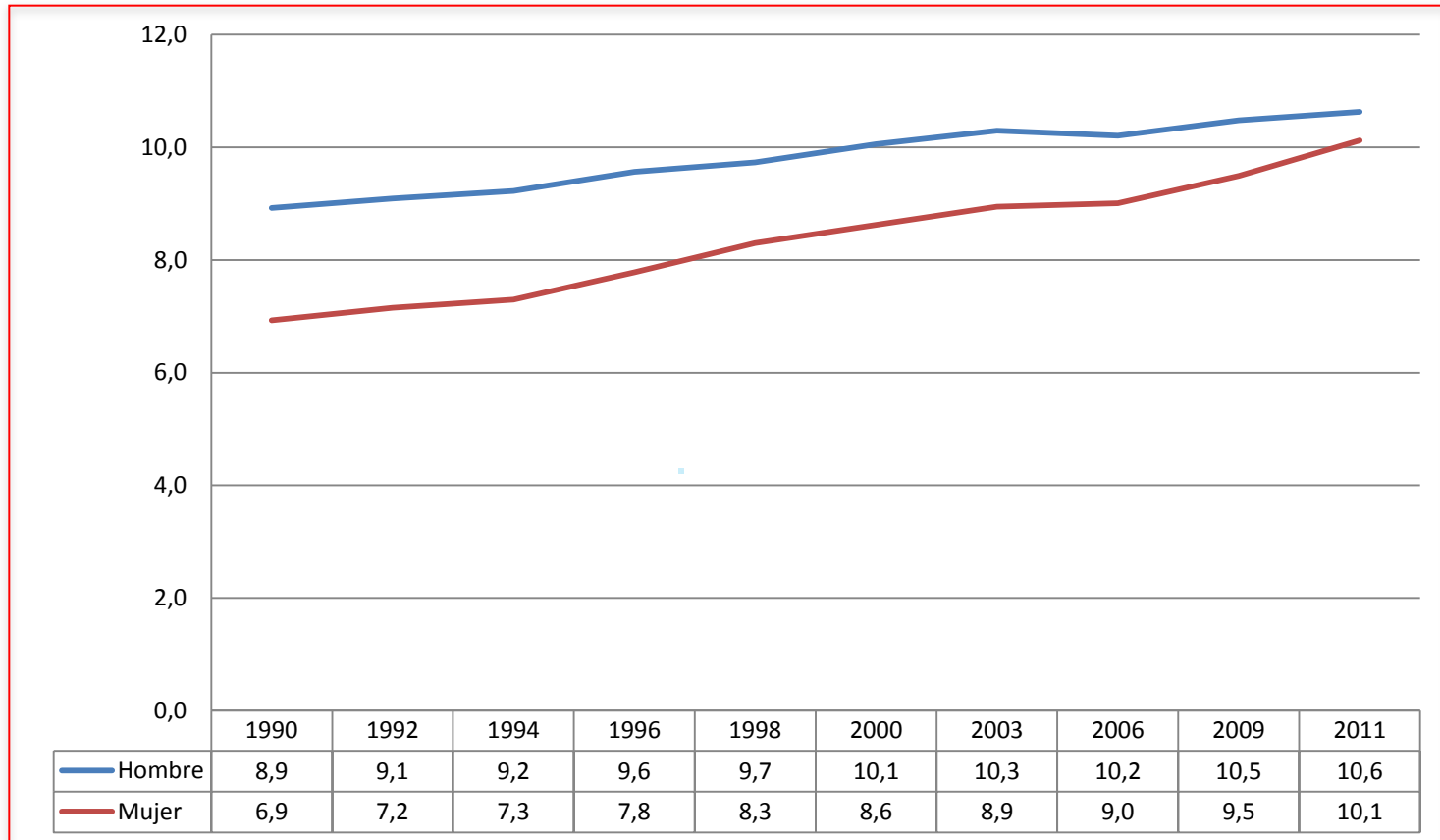


*Se entiende por Población Infantil a todos los niños, niñas y adolescentes menores de 18 años

** Fuente: Casen 1990-2011. Ministerio de Desarrollo Social.

18. ESCOLARIDAD PROMEDIO DEL JEFE DE HOGAR, POR SEXO, DE HOGARES CON POBLACIÓN INFANTIL, 1990-2011.

Promedio de años de escolaridad.

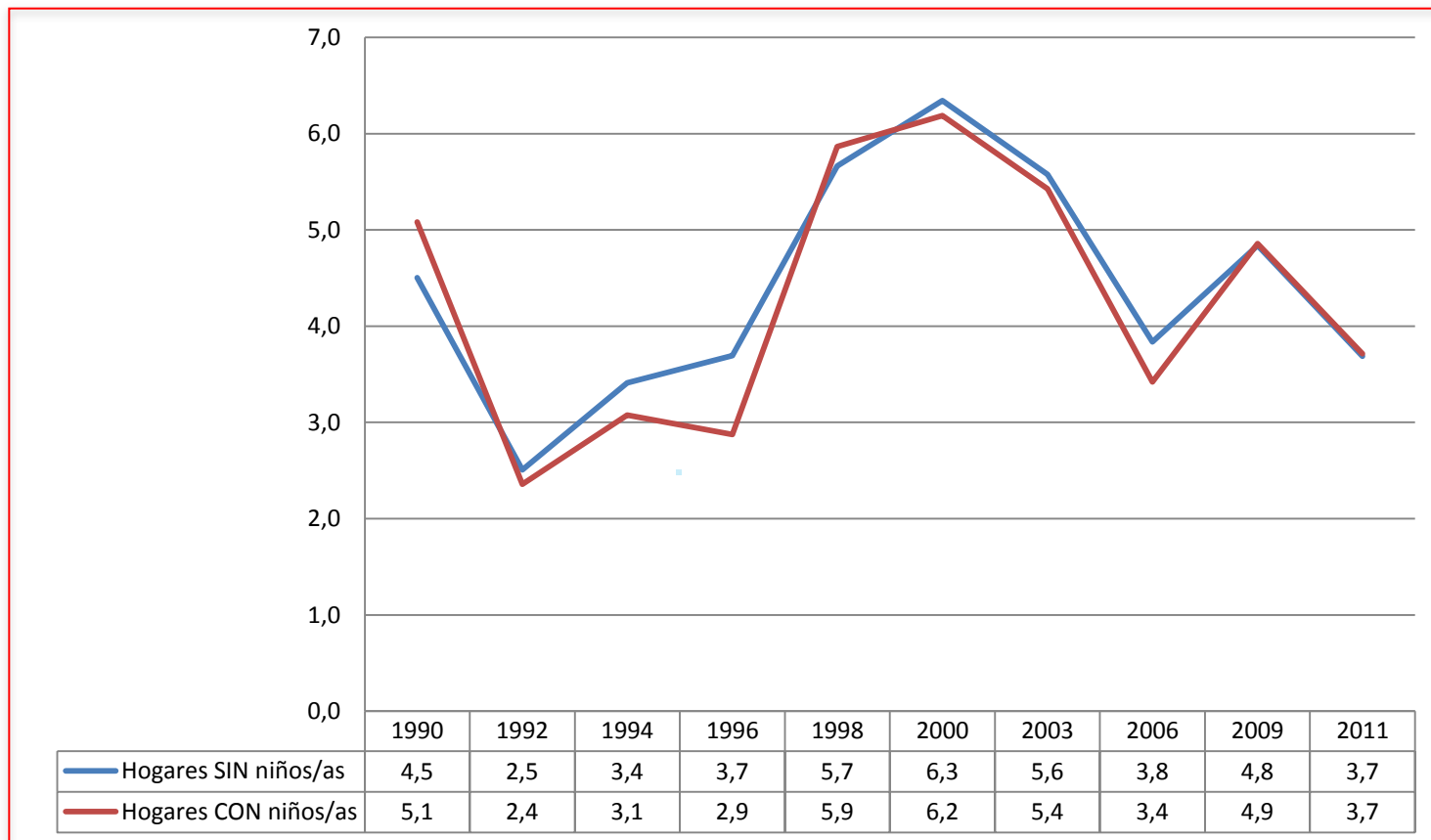


*Se entiende por Población Infantil a todos los niños, niñas y adolescentes menores de 18 años

** Fuente: Casen 1990-2011. Ministerio de Desarrollo Social.

19. DISTRIBUCIÓN DE LOS HOGARES CON Y SIN POBLACIÓN INFANTIL, SEGÚN TASA DE DESOCUPACIÓN DEL JEFE DE HOGAR, 1990-2011.

Porcentaje.



*Se entiende por Población Infantil a todos los niños, niñas y adolescentes menores de 18 años

** Fuente: Casen 1990-2011. Ministerio de Desarrollo Social.