

GOBIERNO DE CHILE
MINISTERIO DE PLANIFICACION
integra y protege

Resultados de la última Encuesta Casen

Encuesta de Caracterización Socioeconómica Nacional

Casen 2006

Jóvenes

CASEN 2006

Encuesta aplicada entre el 7 de noviembre y el 20 de diciembre de 2006, a un total nacional de 73.720 hogares, equivalente a 268.873 personas, de 335 comunas del país.

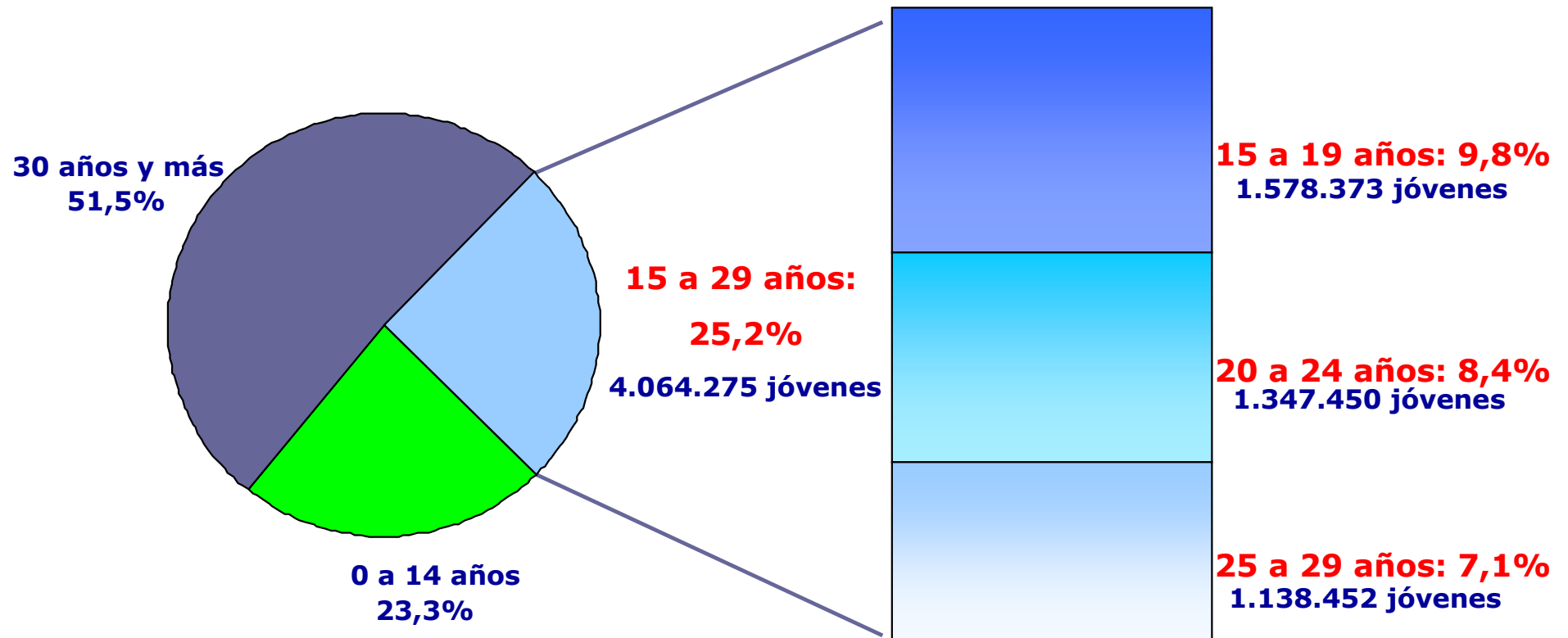
Muestra probabilística, con un error muestral total de 0,36 a nivel de hogares, considerando máxima varianza y un nivel de confianza del 95%.

CONTENIDO

1. POBLACIÓN JUVENIL
2. ESTADO CIVIL DE LA POBLACIÓN JOVEN
3. JÓVENES JEFES DE HOGAR
4. SITUACIÓN DE POBREZA DE LOS JÓVENES
5. ACTIVIDAD DE LA POBLACIÓN JOVEN
6. SITUACIÓN OCUPACIONAL DE LOS JÓVENES
7. SITUACIÓN EDUCACIONAL DE LOS JÓVENES
6. SITUACIÓN DE SALUD DE LOS JÓVENES

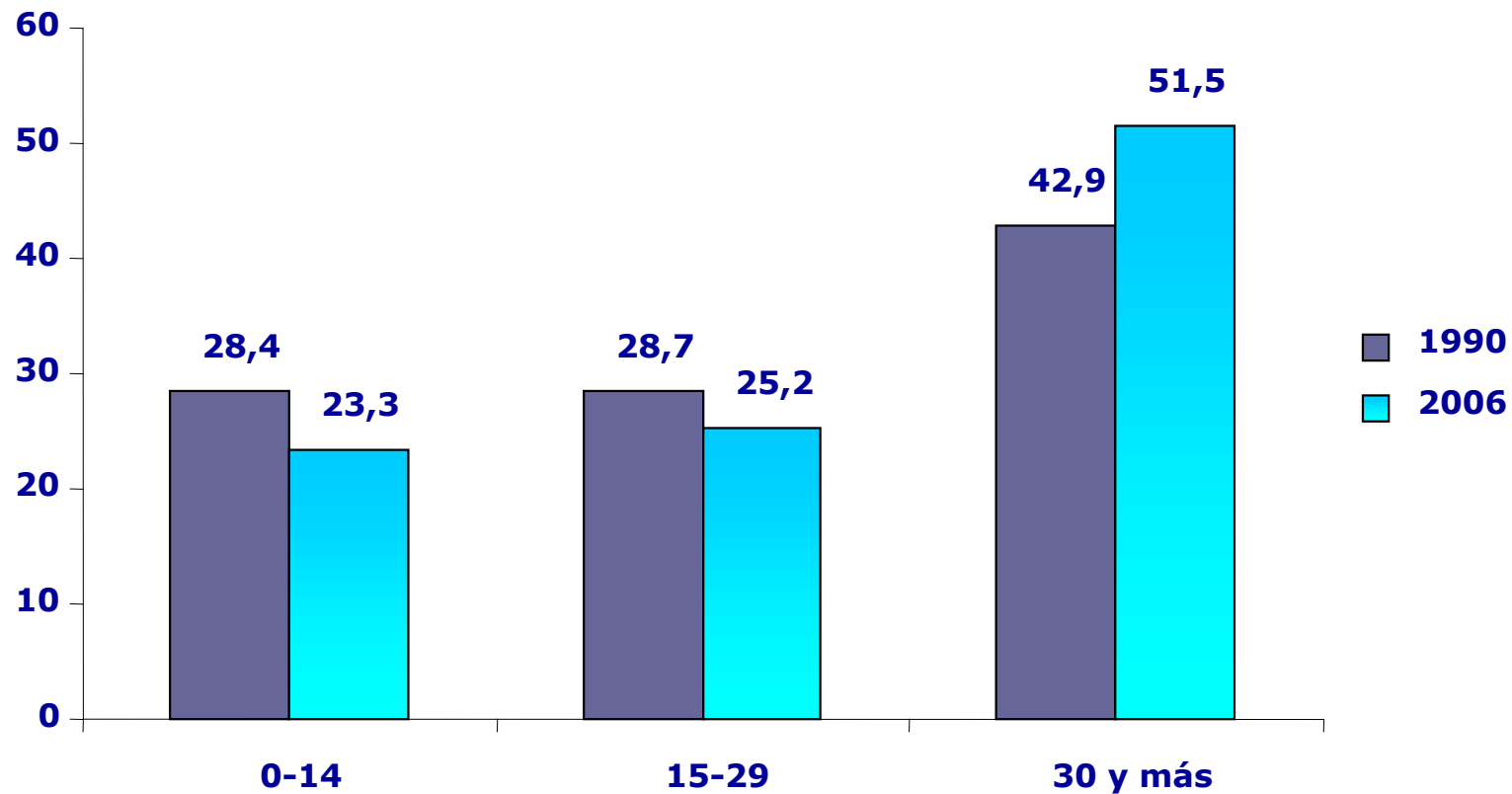
POBLACION JUVENIL

Composición de la Población por Grupo de Edad, 2006 (Número y Porcentaje)



Los jóvenes entre 15 y 29 años son un cuarto de la población del país

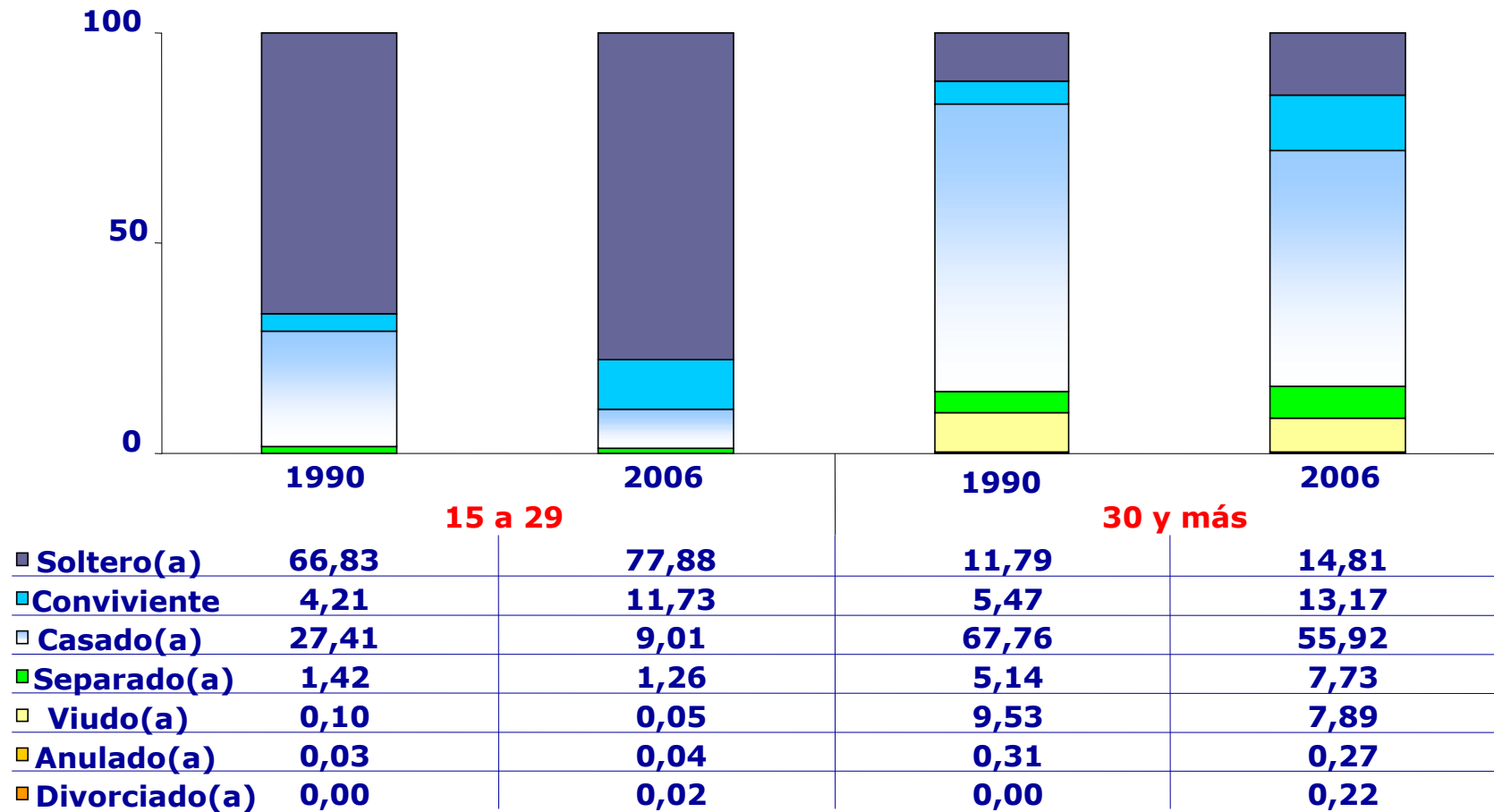
Proporción de Niños y Niñas, Jóvenes y Adultos en la Población, 1990 Y 2006 (Porcentaje)



Entre 1990 y 2006, la proporción de jóvenes ha disminuido

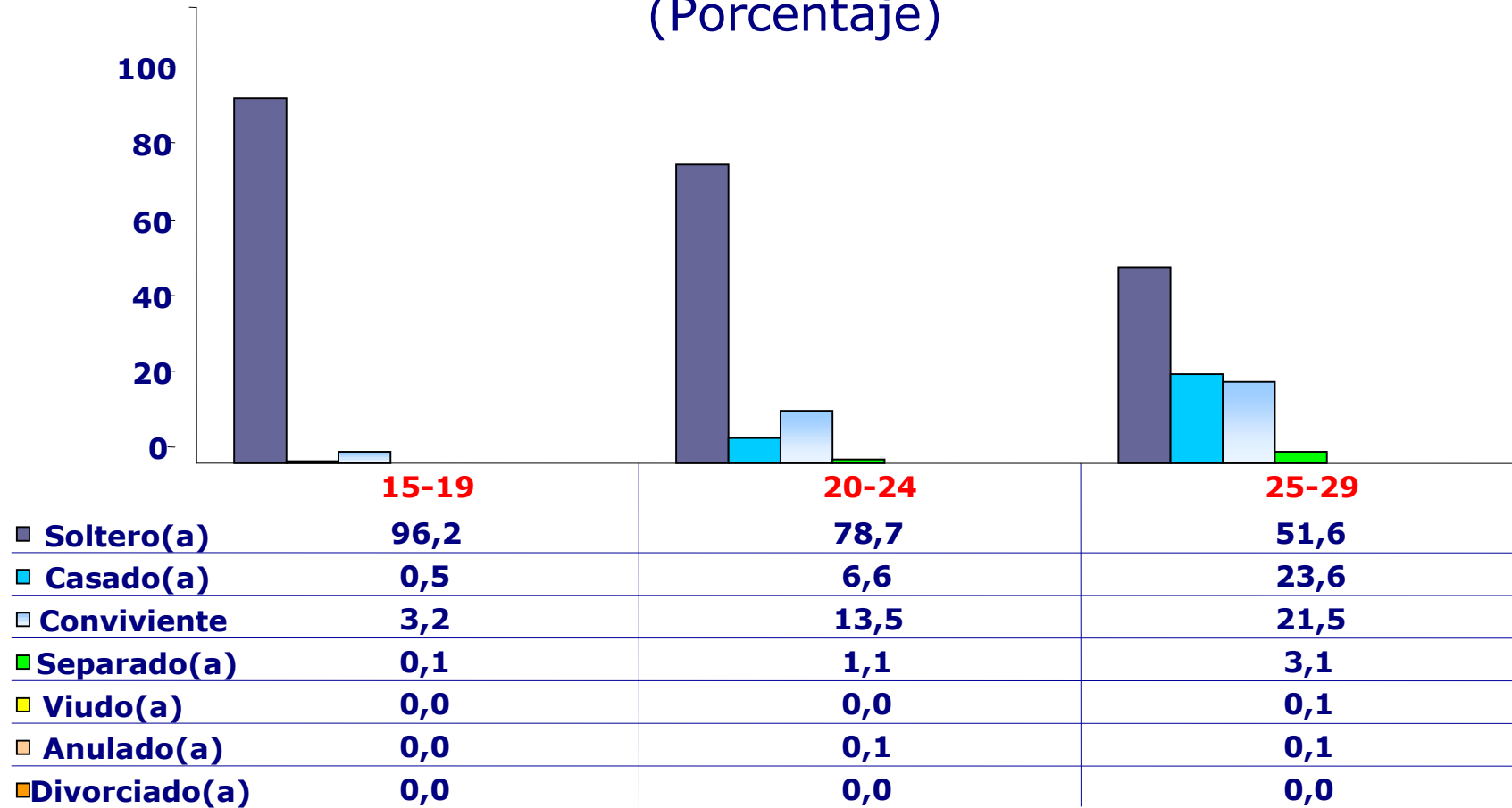
ESTADO CIVIL DE LA POBLACIÓN JOVEN

Estado Civil de la Población Joven y Adulta 1990 y 2006 (Porcentaje)



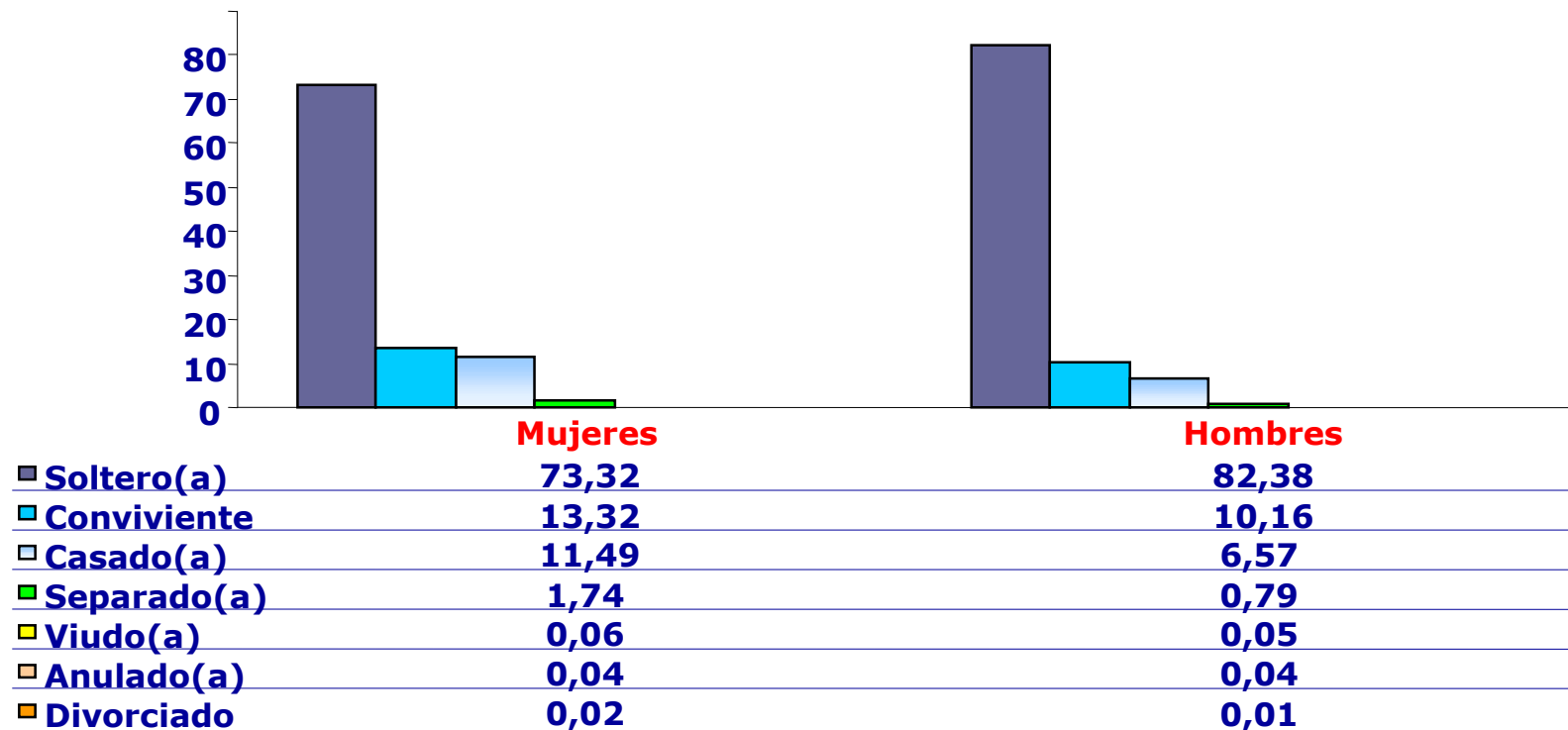
Entre 1990 y 2006, aumentó el porcentaje de solteros y de convivientes y disminuyó el de casados

Estado Civil de los Jóvenes por Grupo De Edad, 2006 (Porcentaje)



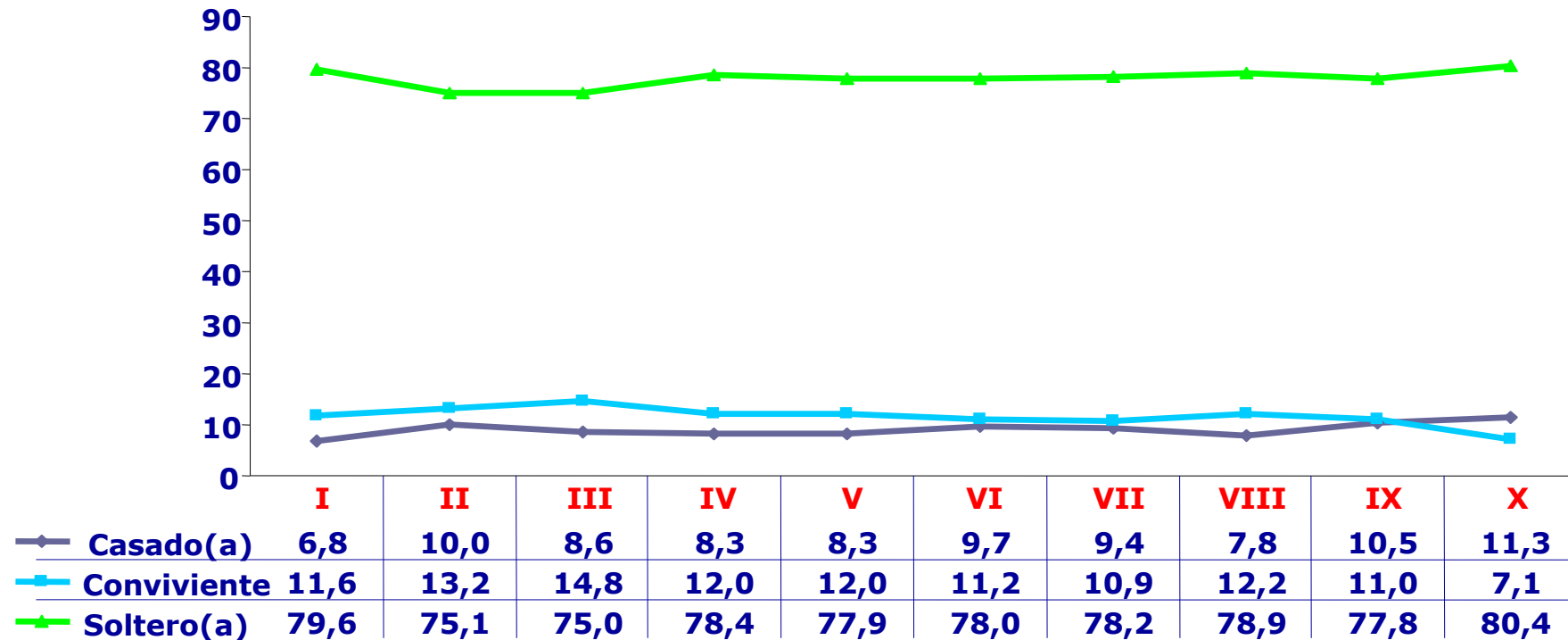
El estado civil de los jóvenes cambia de acuerdo al grupo de edad. A mayor edad aumenta la proporción de jóvenes casados y convivientes.

Estado Civil de los Jóvenes por Sexo, 2006 (Porcentaje)



El 2006, si bien la gran mayoría de los y las jóvenes permanecen solteros, el porcentaje de jóvenes solteras es menor que el correspondiente a los jóvenes.

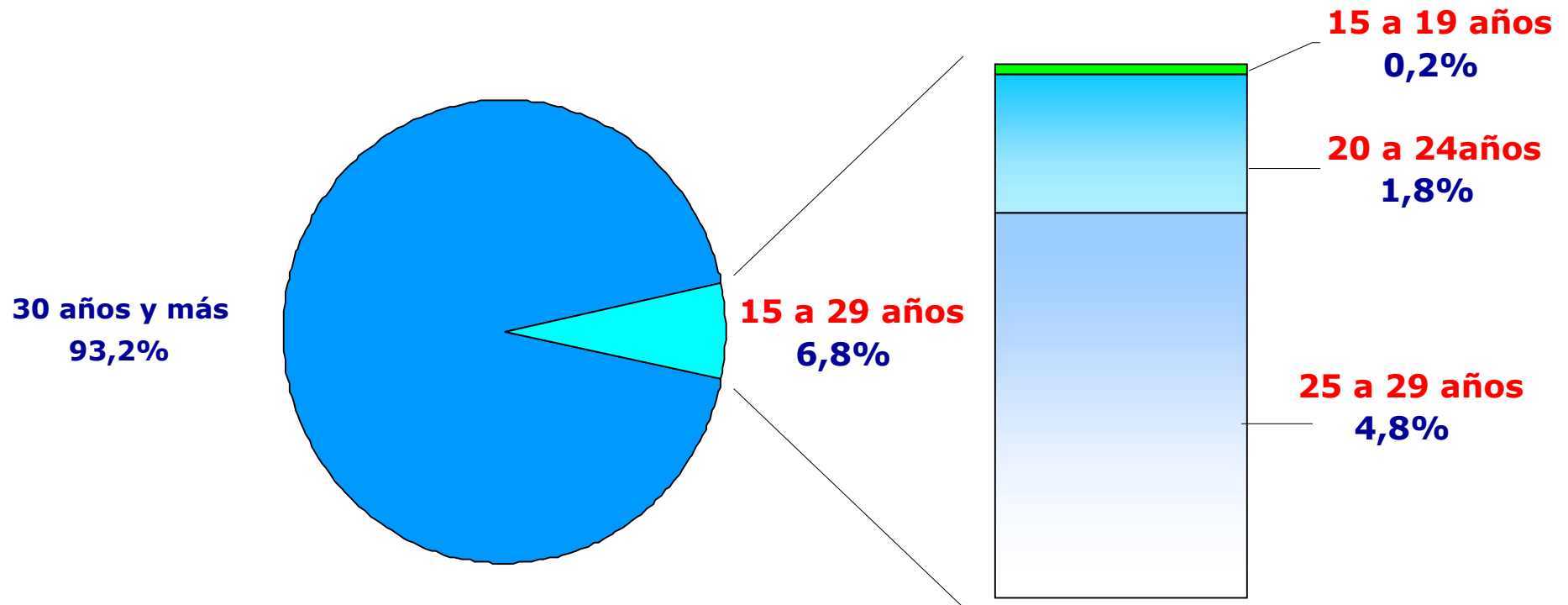
Proporción de Jóvenes Solteros(as); Convivientes y Casados(as), por Decil de Ingreso, 2006



Entre los jóvenes de todos los niveles de ingreso predomina la soltería y entre quienes forman pareja, exceptuando el decil X, la convivencia

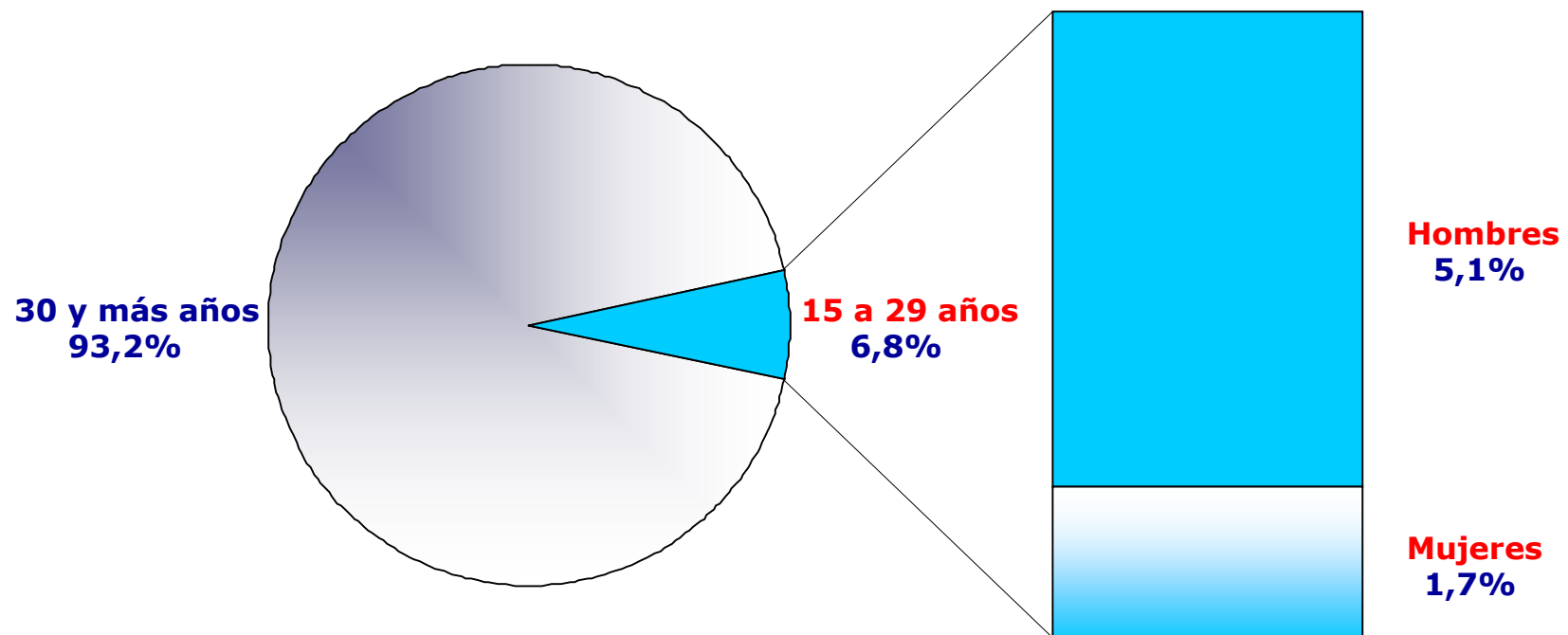
JÓVENES JEFES DE HOGAR

Jefatura de Hogares por Grupo de Edad del Jefe, 2006 (Porcentaje)



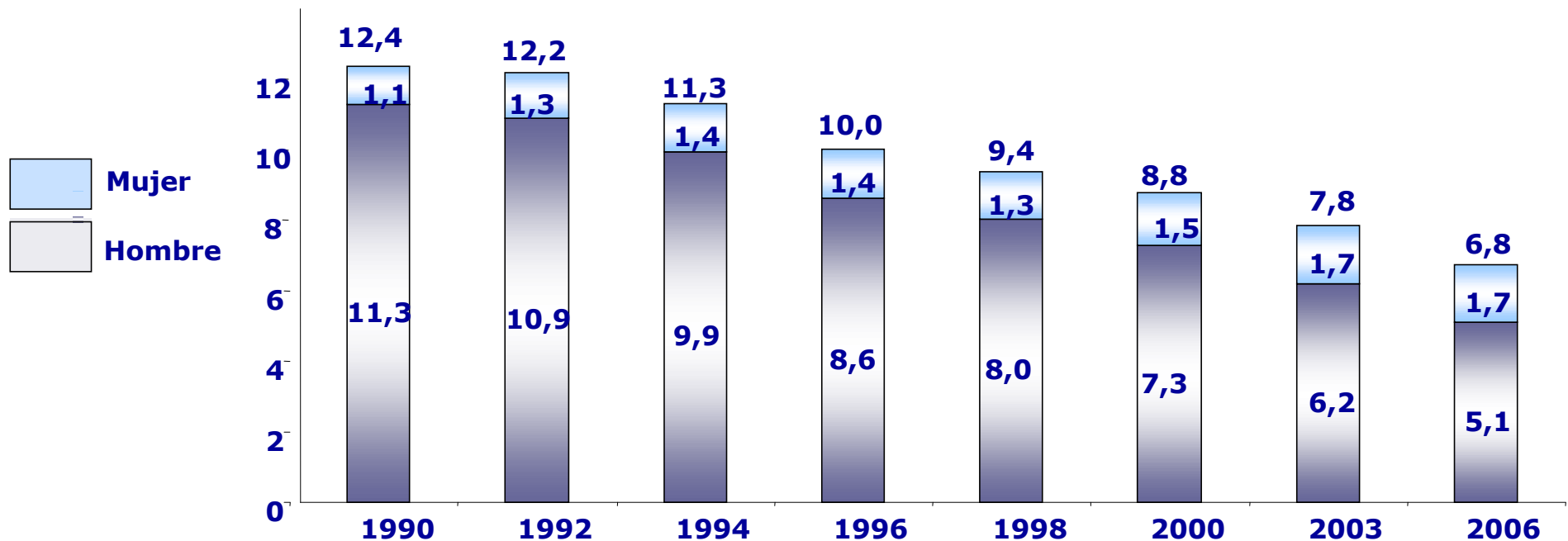
El 6,8% de hogares del país tiene jefes jóvenes

Jefatura Juvenil de Hogares por Sexo del Jefe, 2006 (Porcentaje)



El 75% de los jefes de hogar jóvenes son hombres

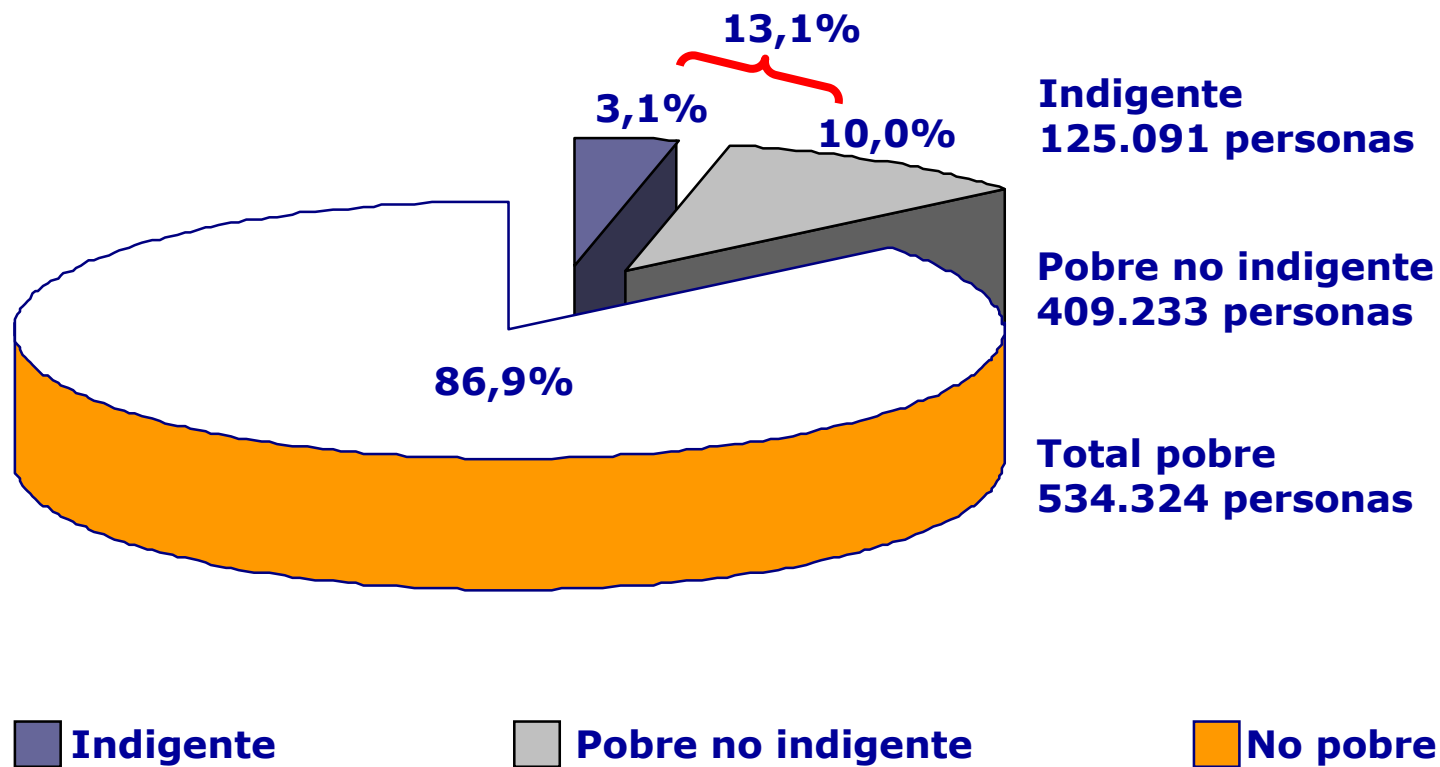
Evolución de la Jefatura Juvenil de Hogares por Sexo del Jefe, 1990-2006 (Porcentaje)



Entre 1990 y el 2006, la jefatura juvenil de hogares ha disminuido casi a la mitad

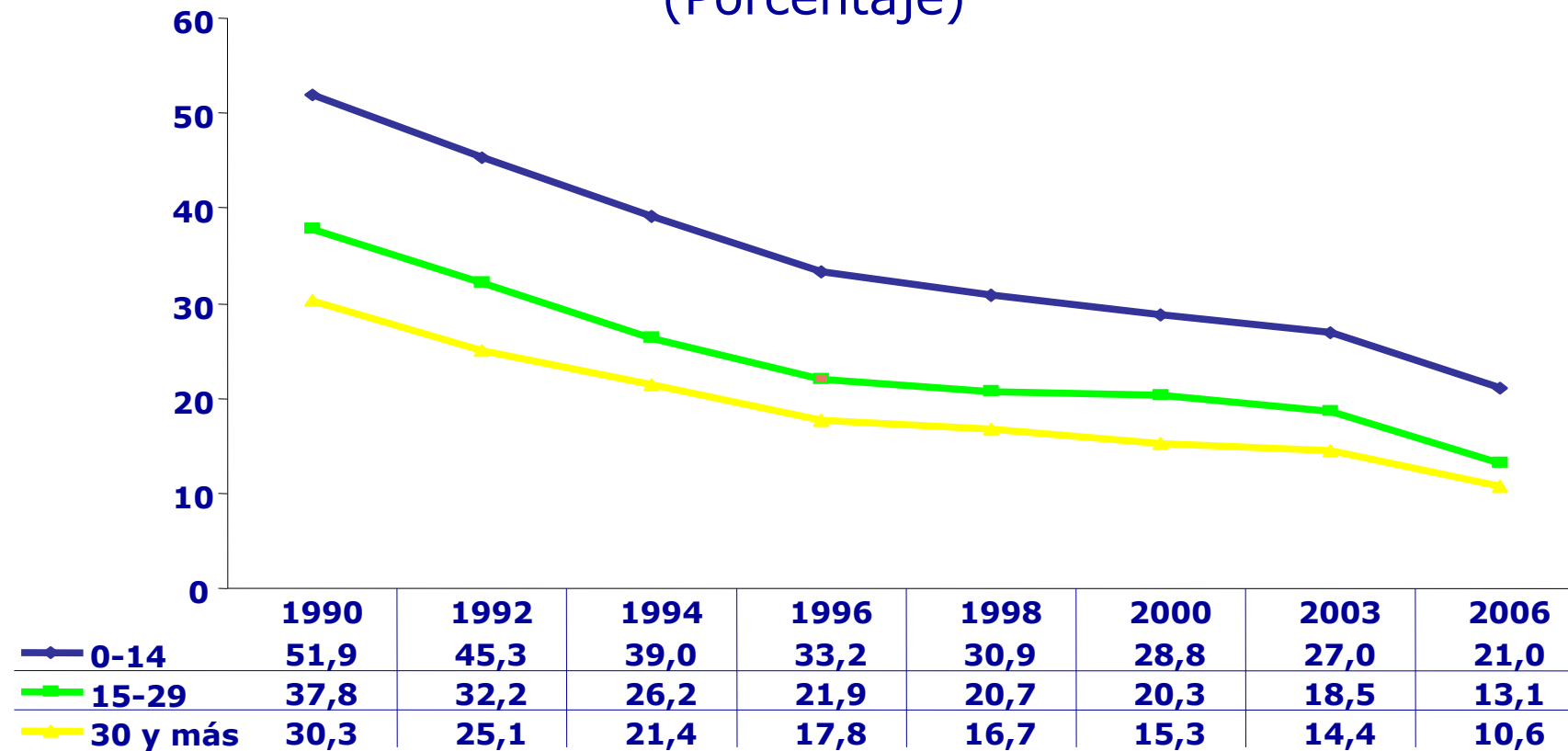
SITUACIÓN DE POBREZA DE LOS JÓVENES

Situación de Pobreza de los Jóvenes, 2006 (Porcentaje)



El 13,1% de la población joven se encuentra en situación de pobreza el 2006

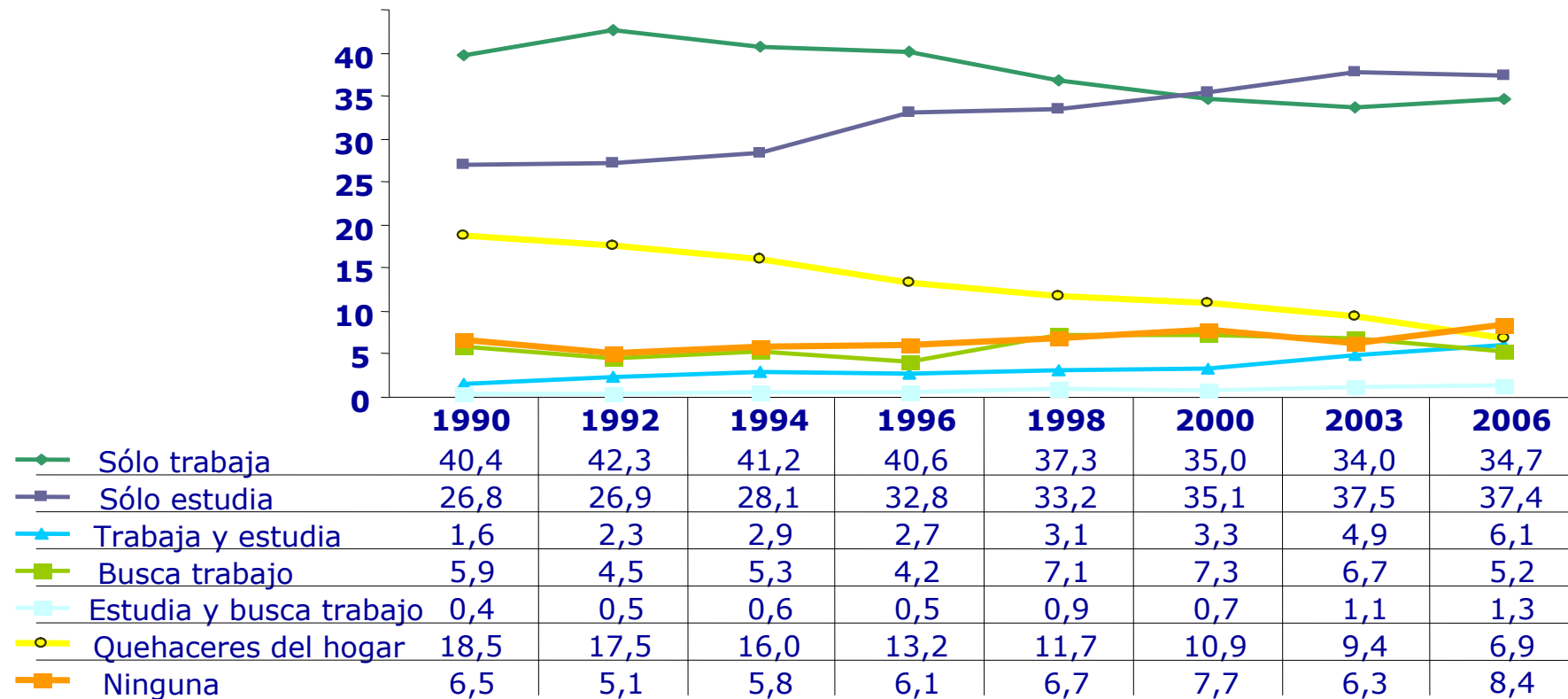
Evolución de la Pobreza Infantil, Juvenil y Adulta, 1990-2006 (Porcentaje)



Entre 1990 y 2006, la pobreza juvenil supera a la adulta y es inferior a la infantil

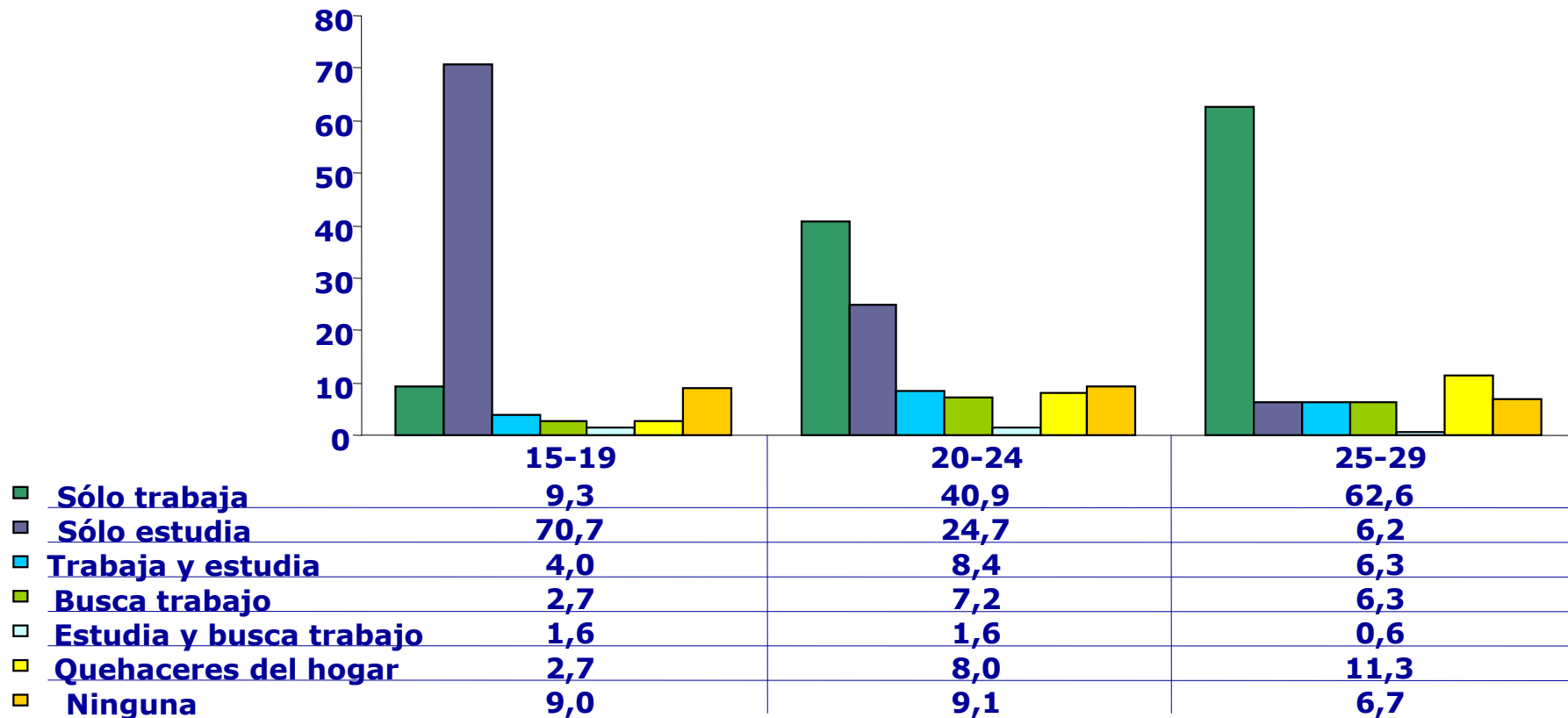
ACTIVIDAD DE LOS JOVENES

Actividad de los Jóvenes, 1990-2006 (Porcentaje)



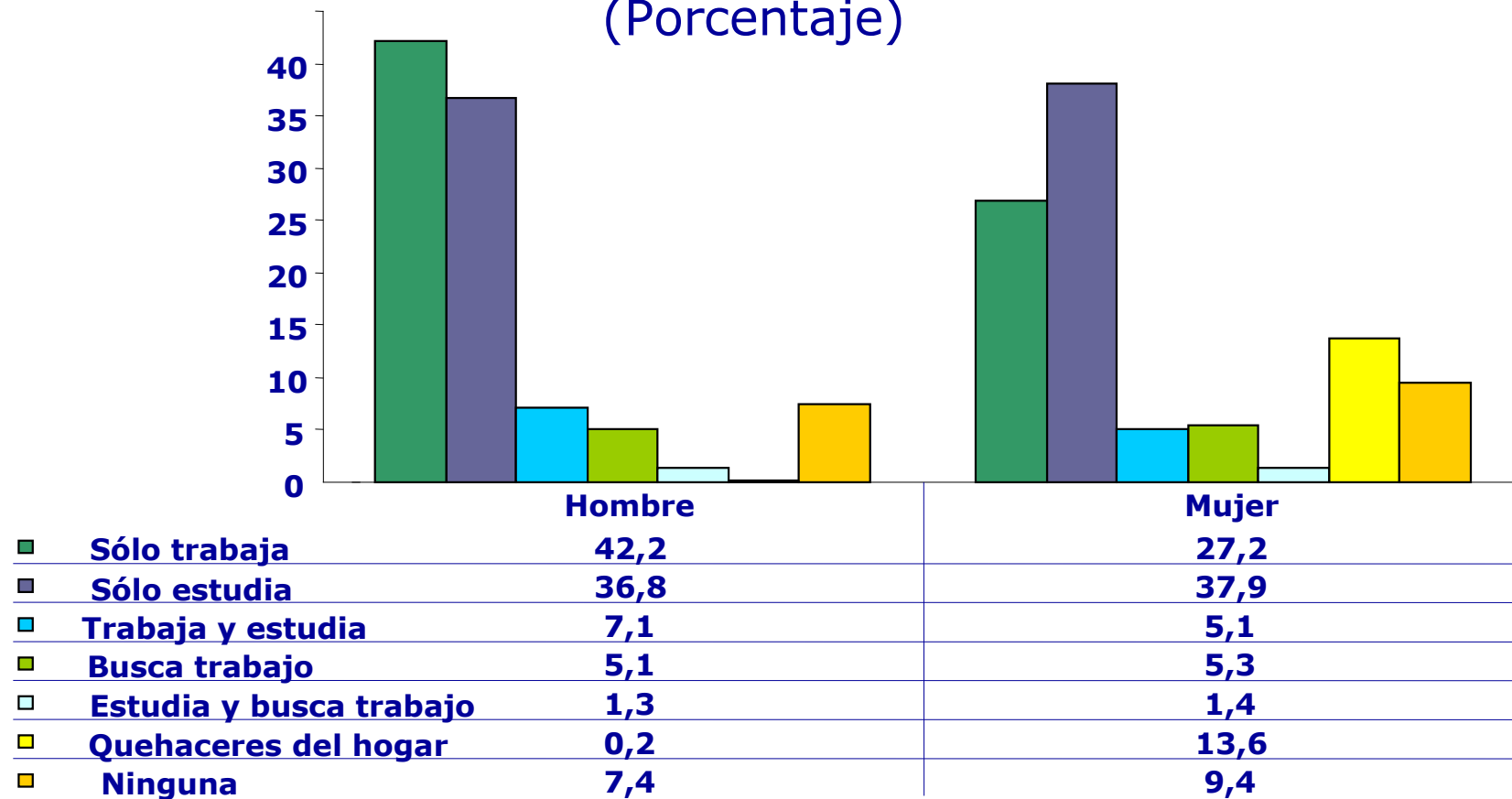
Entre 1990 y 2006, ha aumentado la proporción de jóvenes que estudian y ha disminuido la de jóvenes que sólo trabajan y la de quienes se dedican a los quehaceres del hogar

Actividad de los Jóvenes por Grupo de Edad, 2006 (Porcentaje)



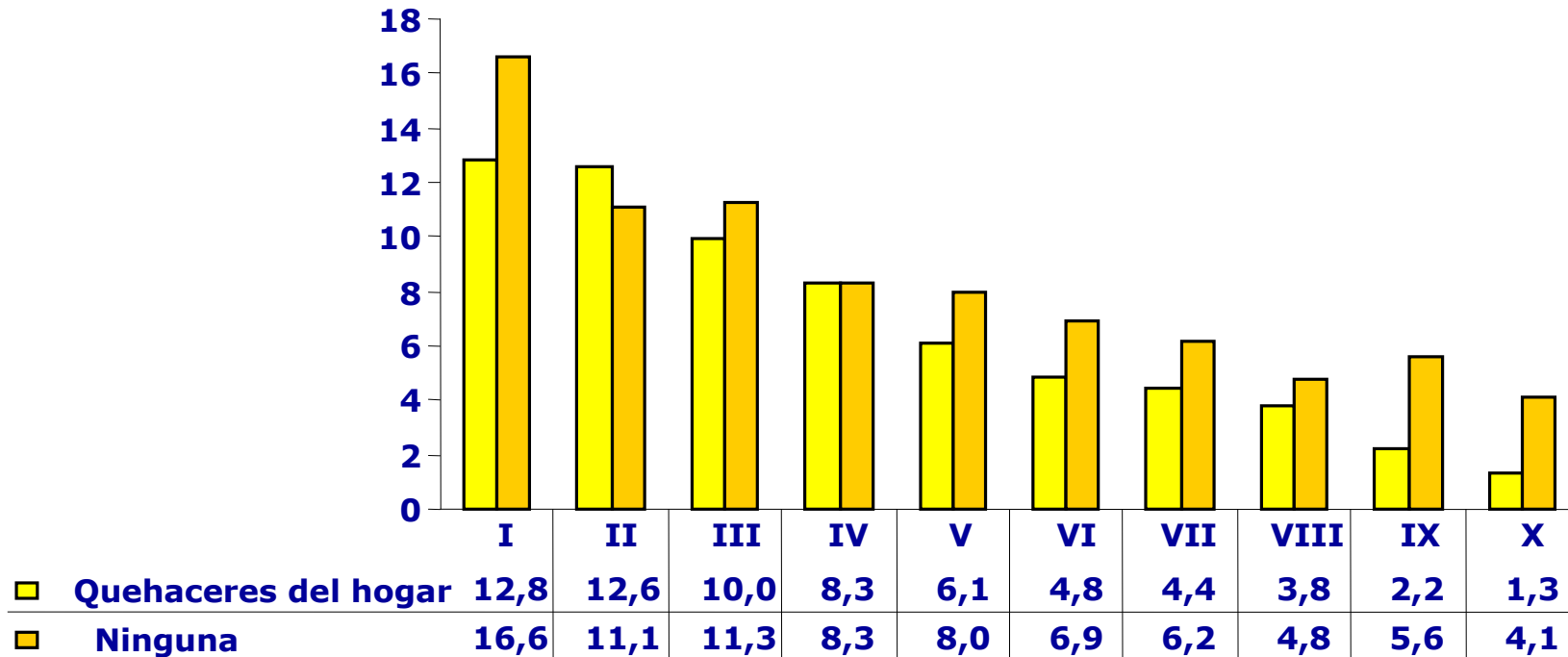
La actividad de los jóvenes cambia de acuerdo a la edad. Mientras la gran mayoría de los jóvenes entre 15 y 19 años estudian; los jóvenes entre 20 y 24 años y entre 25 y 29 años están vinculados principalmente al trabajo.

Actividad de los Jóvenes por Sexo, 2006 (Porcentaje)



Las mayores diferencias se observan en la proporción de jóvenes que sólo trabajan, un 42,2% de los hombres y un 26,9% de las mujeres, y en la proporción de jóvenes que declaran los quehaceres del hogar como actividad principal (un 0,2% de los hombres y un 13,7% de las mujeres).

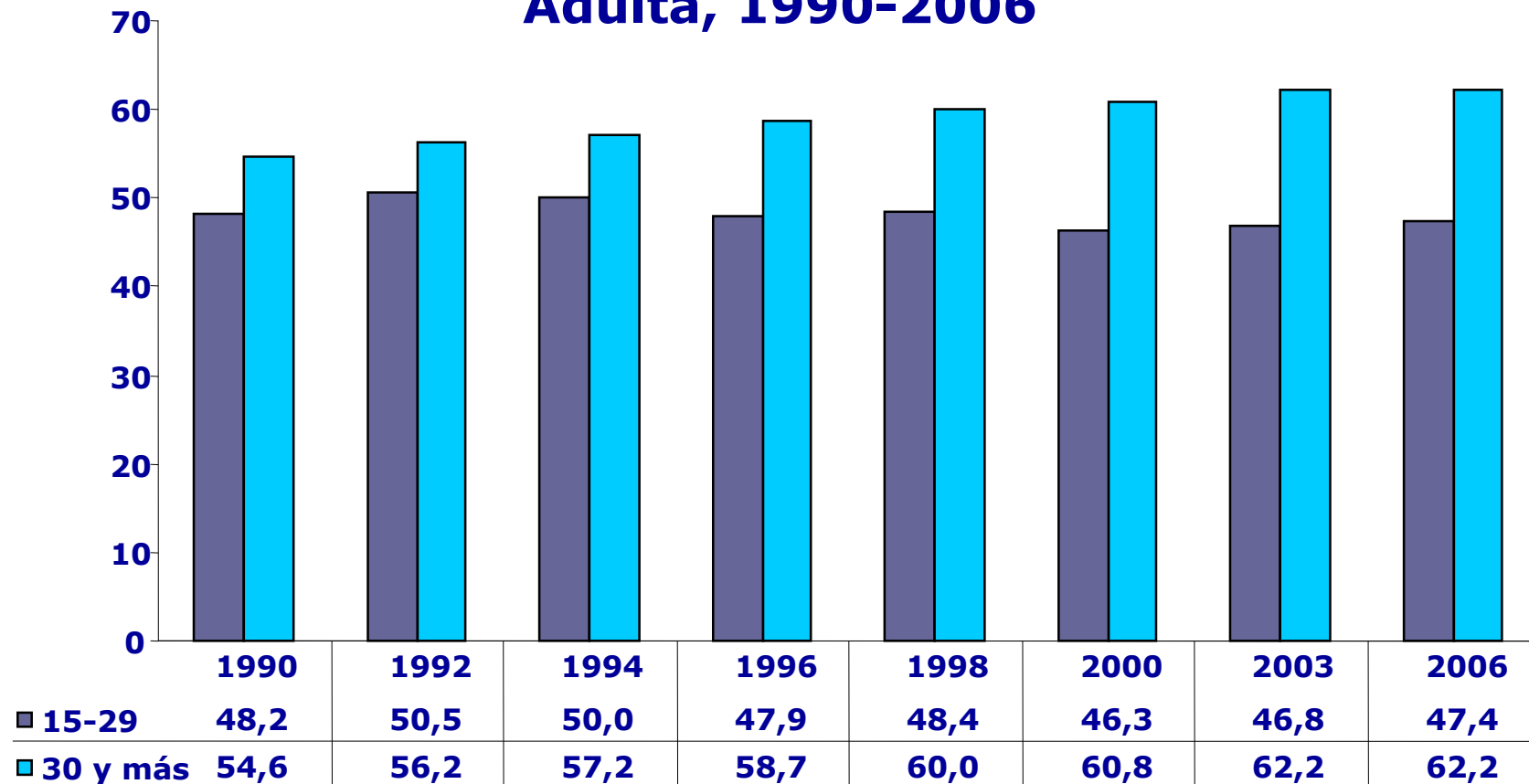
Jóvenes que se dedican a los quehaceres del Hogar y que no declaran ninguna actividad por Decil de Ingreso, 2006 (Porcentaje)



La proporción de jóvenes entre 15 y 29 años que se dedican a los quehaceres del hogar disminuye a medida que aumenta el ingreso de los hogares, desde 12,8% en el primer decil a 1,3% en el décimo. Lo mismo ocurre entre los jóvenes que no declaran ninguna actividad.

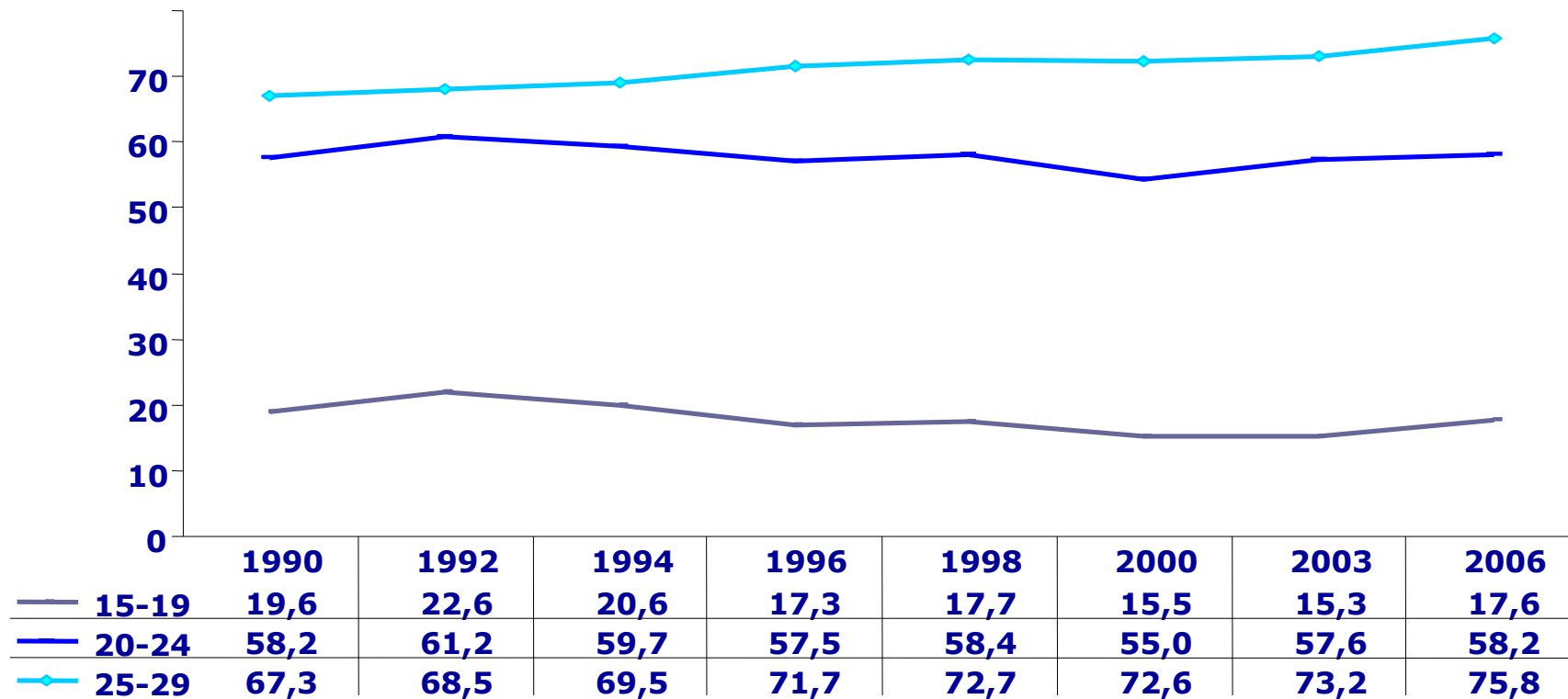
SITUACION OCUPACIONAL DE LOS JÓVENES

Tasa de Participación de la Población Joven y Adulta, 1990-2006



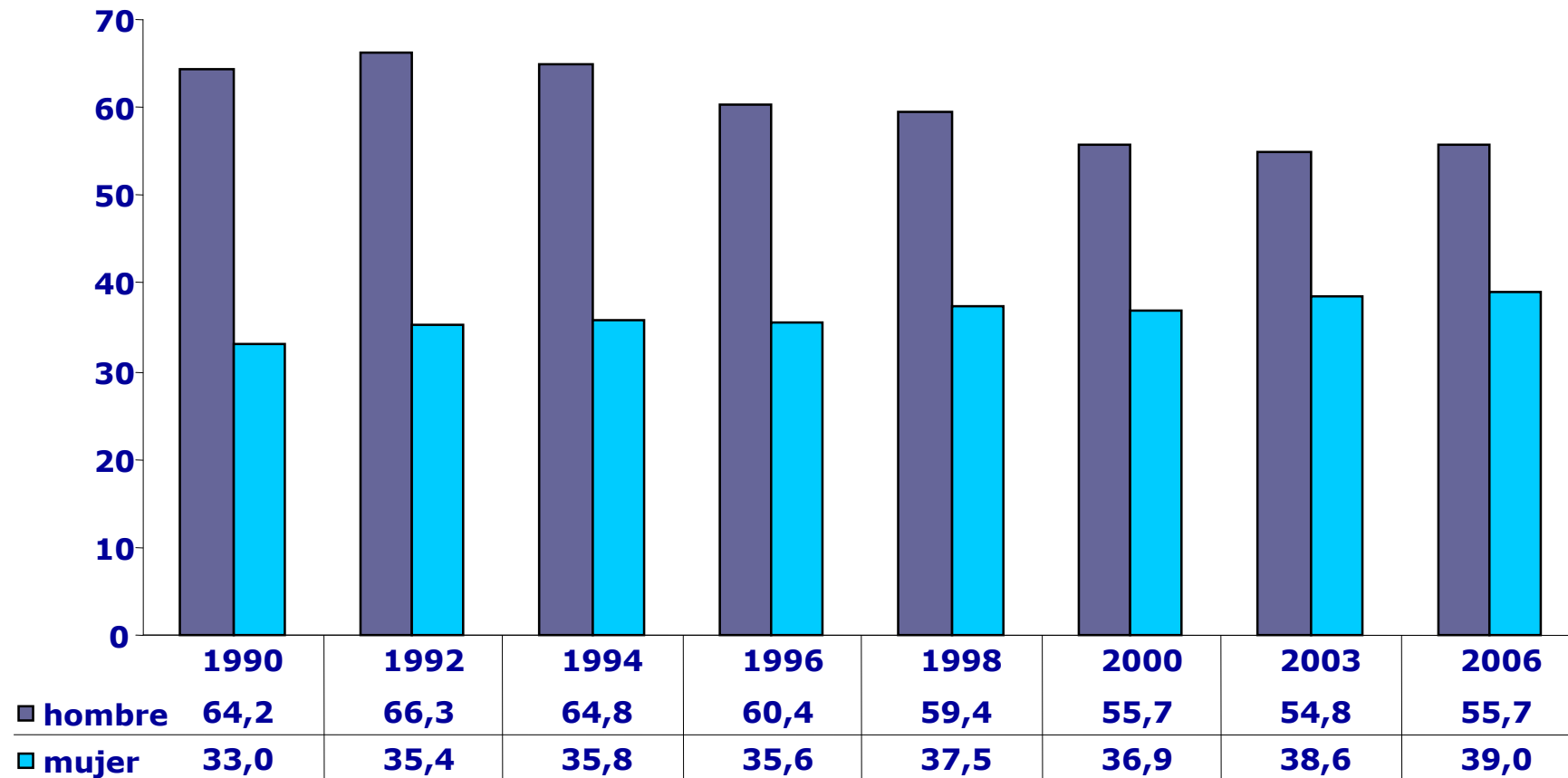
La tasa de participación juvenil es significativamente menor que la de los adultos, diferencia que ha aumentado desde 1990

Tasa de Participación de la Población Joven por Grupo De Edad, 1990-2006



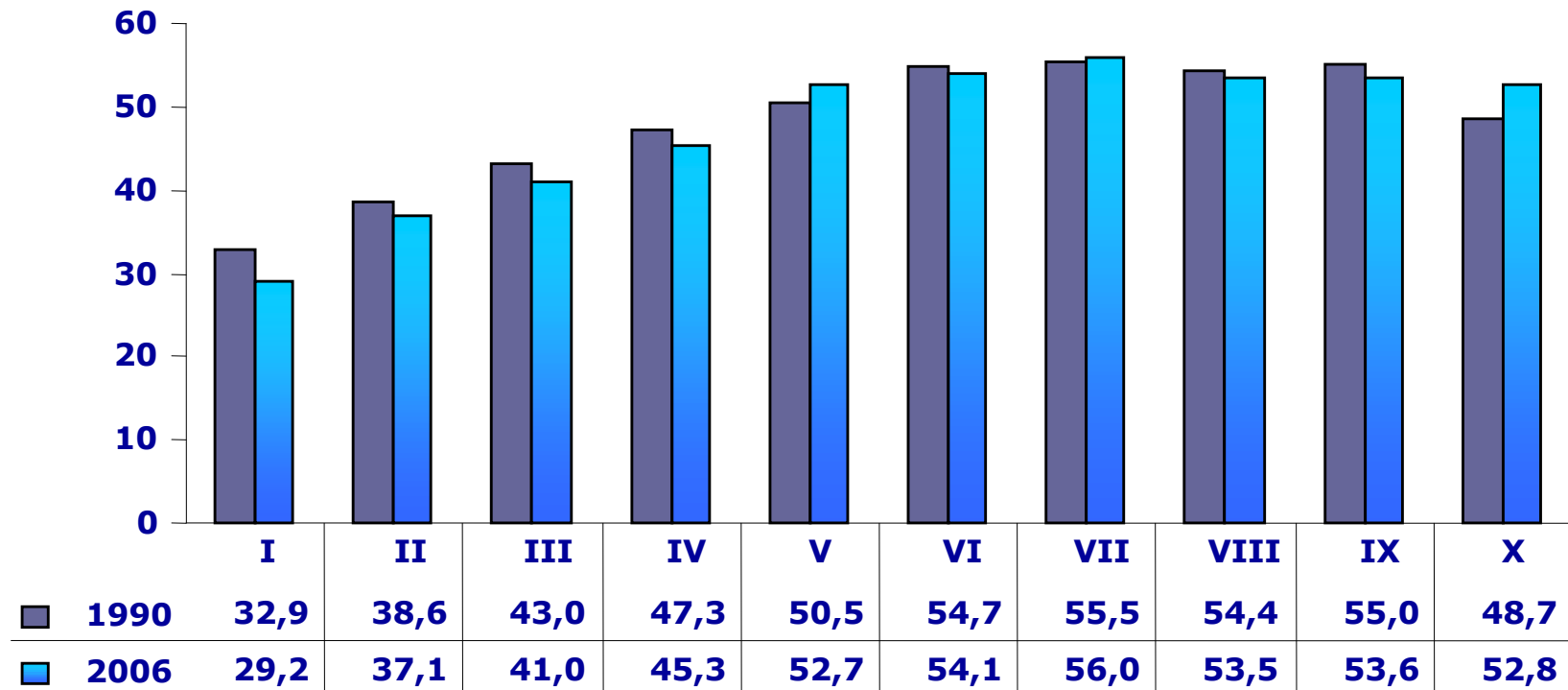
La tasa de participación juvenil varía significativamente entre los distintos grupos de edad, diferencias que han aumentado desde 1990

Tasa de Participación de la Población Joven por Sexo, 1990-2006



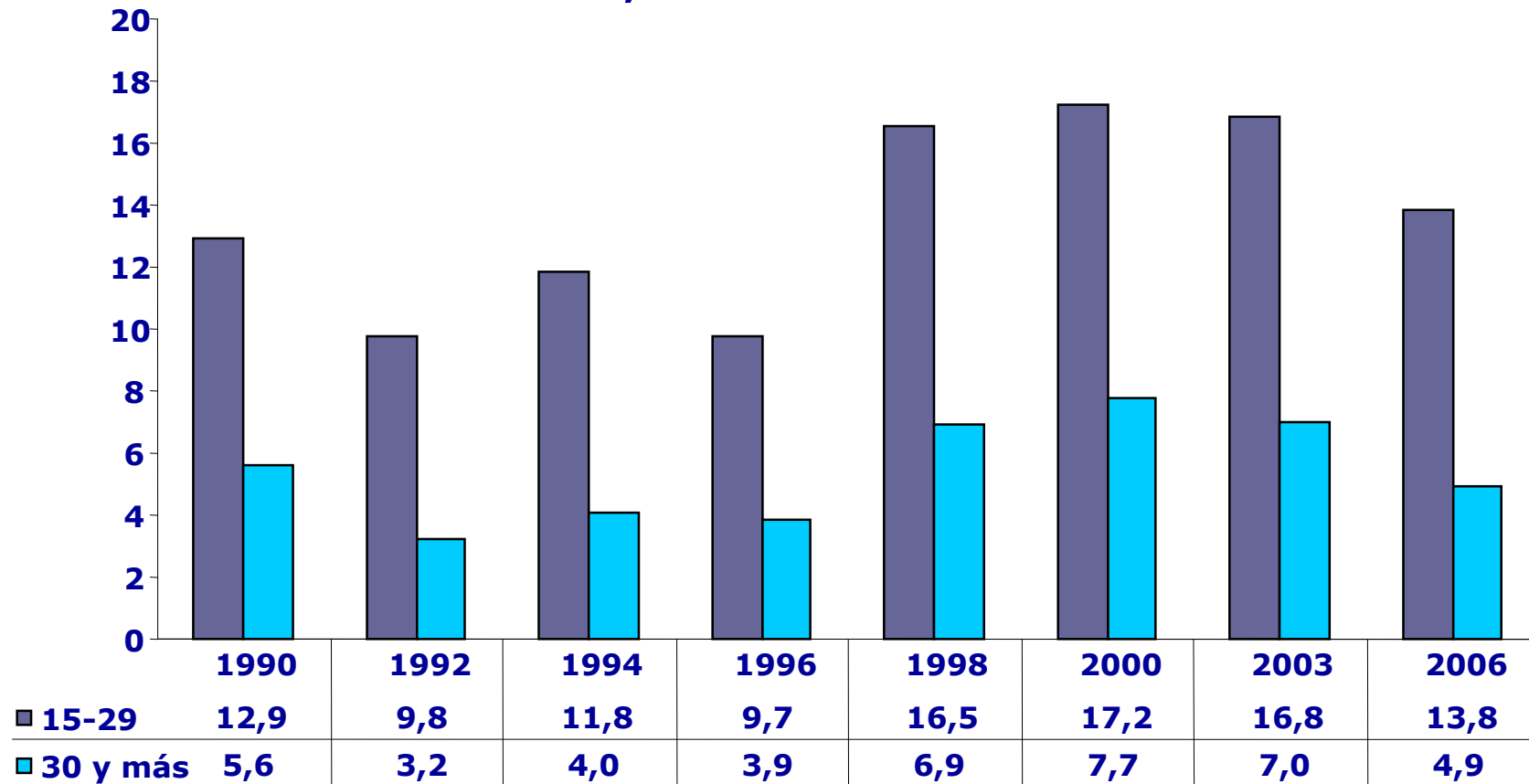
La tasa de participación juvenil también varía significativamente entre hombres y mujeres, diferencias que han disminuido desde 1990

Tasa de Participación de la Población Joven por Decil de Ingreso, 1990 y 2006



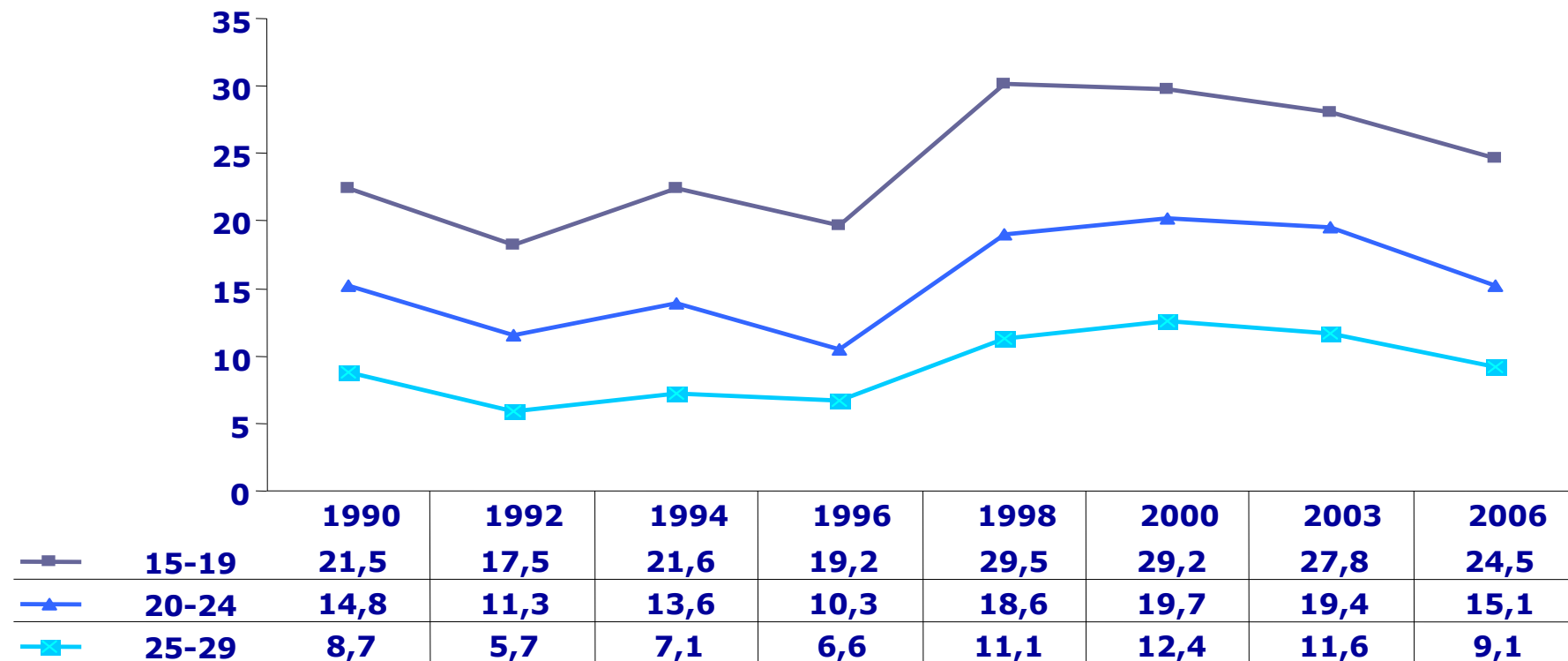
La tasa de participación juvenil varía entre deciles, diferencias que han aumentado desde 1990

Tasa de Desocupación de la Población Joven y Adulta, 1990-2006



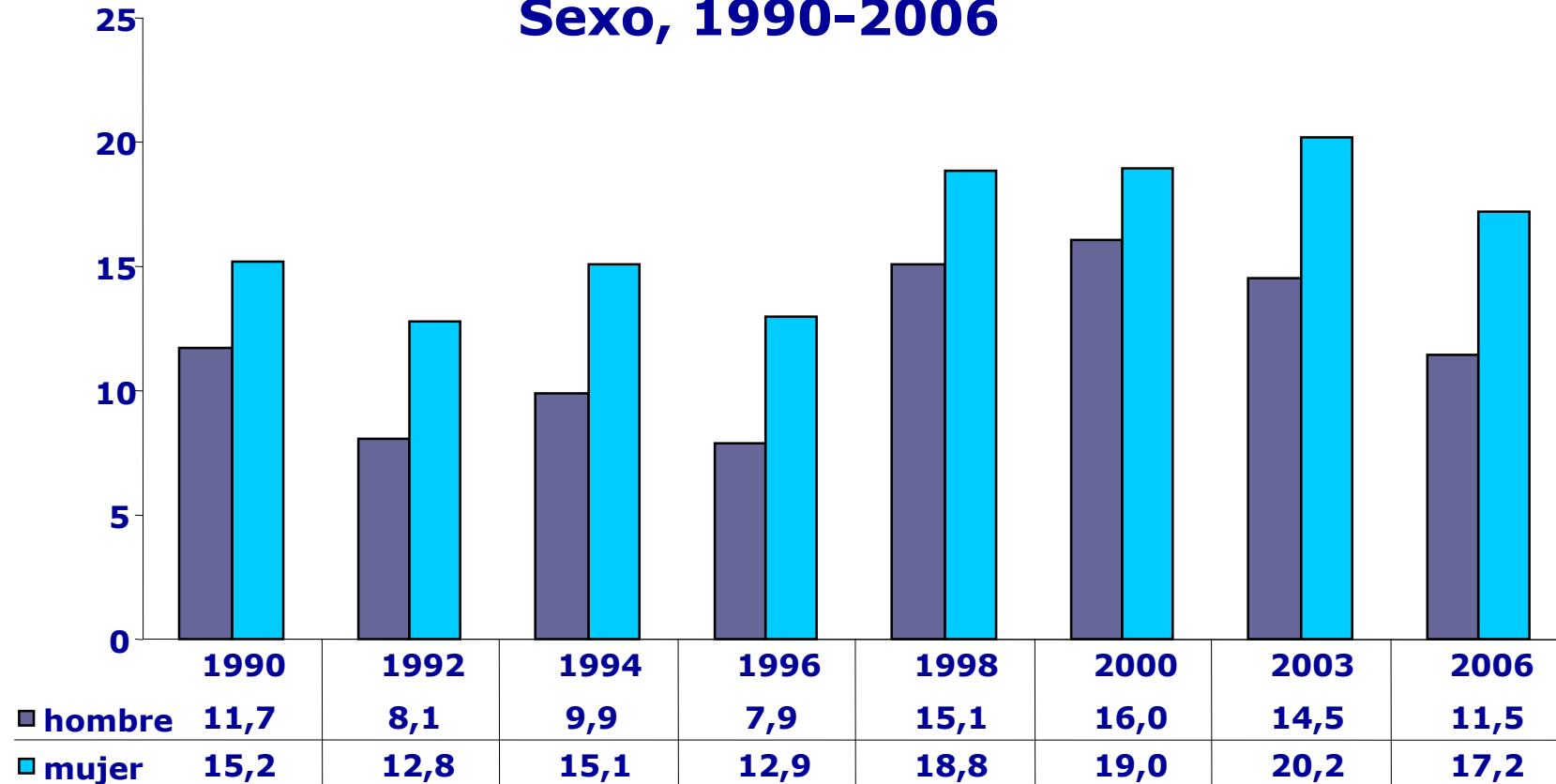
Entre 1990 y 2006, la desocupación juvenil supera significativamente a la adulta

Tasa de Desocupación de la Población Joven por Grupo de Edad, 1990-2006



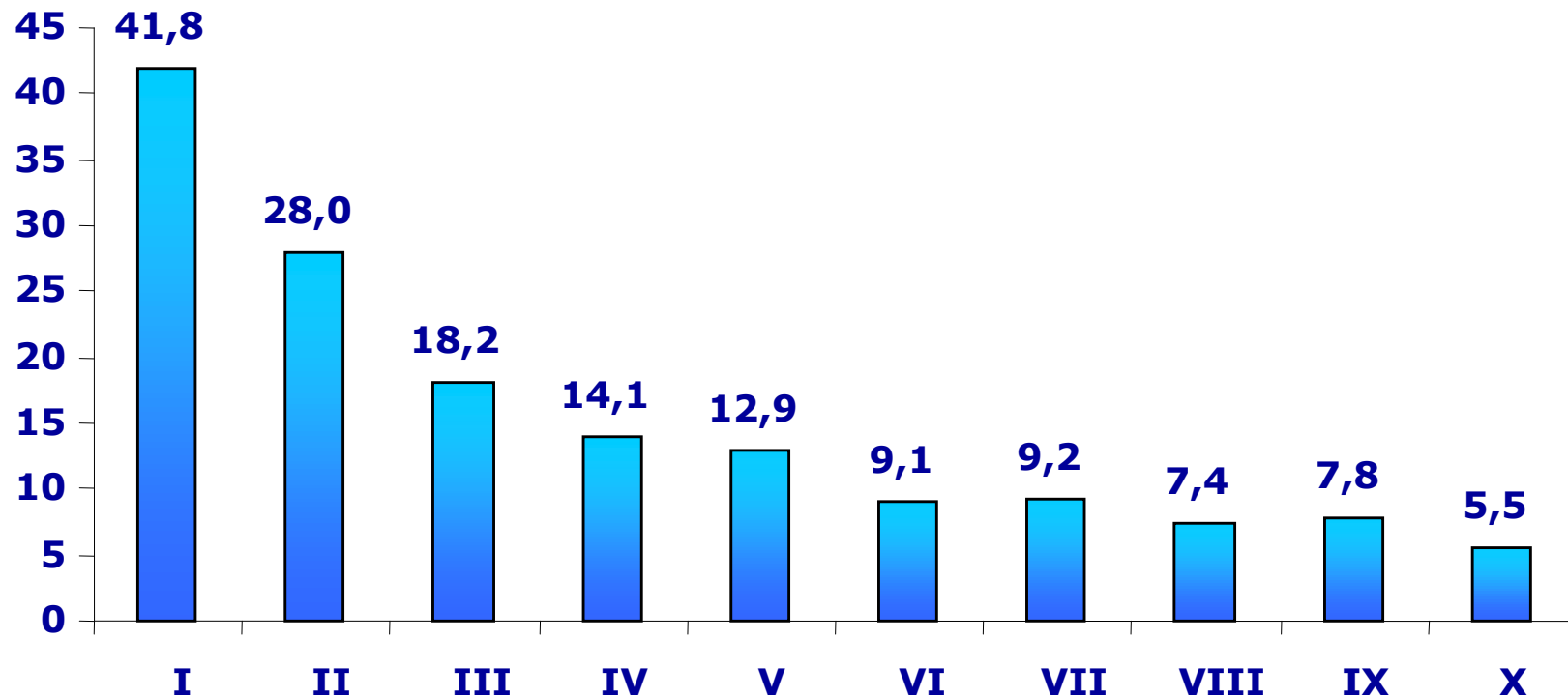
Entre 1990 y 2006, la desocupación afecta diferenciadamente a los jóvenes, disminuyendo a medida que aumenta la edad

Tasa de Desocupación de la Población Joven por Sexo, 1990-2006



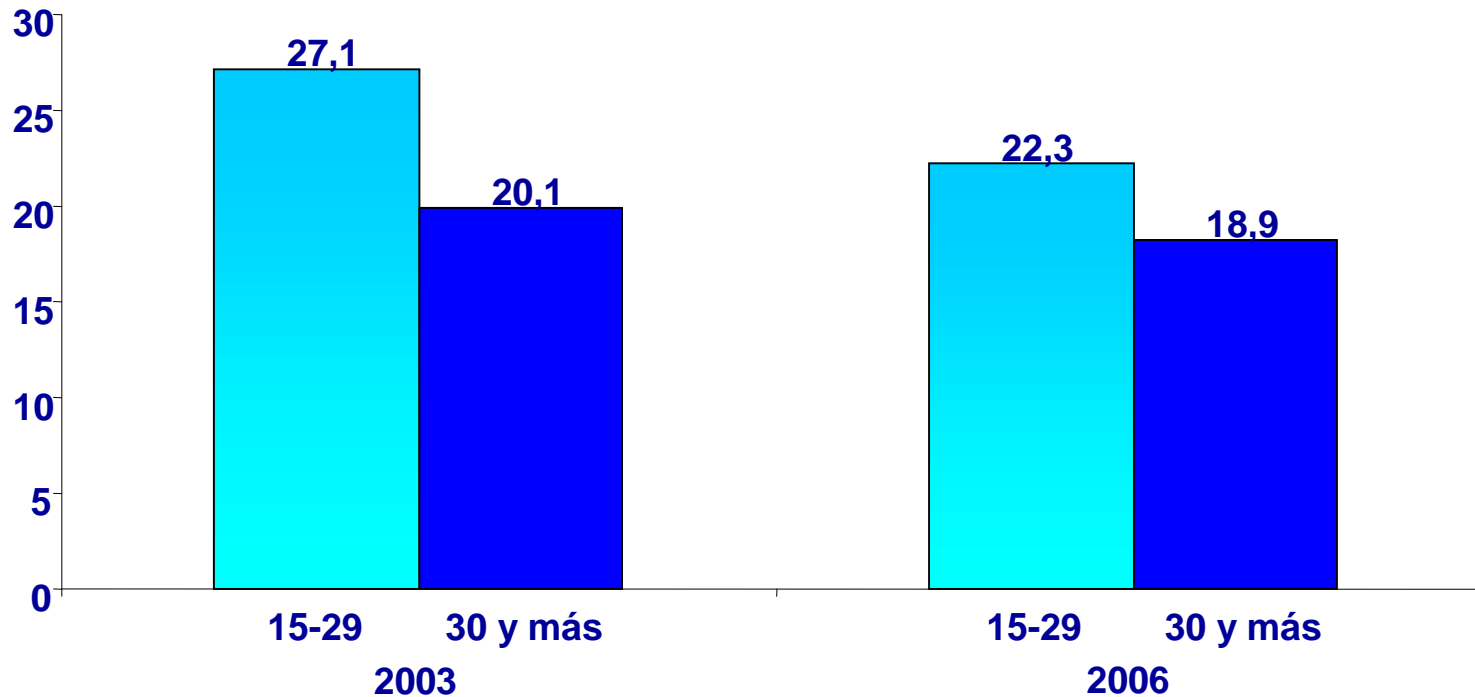
Entre 1990 y el 2006, la tasa de desocupación de los jóvenes ha sido significativamente menor que la correspondiente a las jóvenes.

Tasa de Desocupación de la Población Joven por Decil de Ingreso, 2006



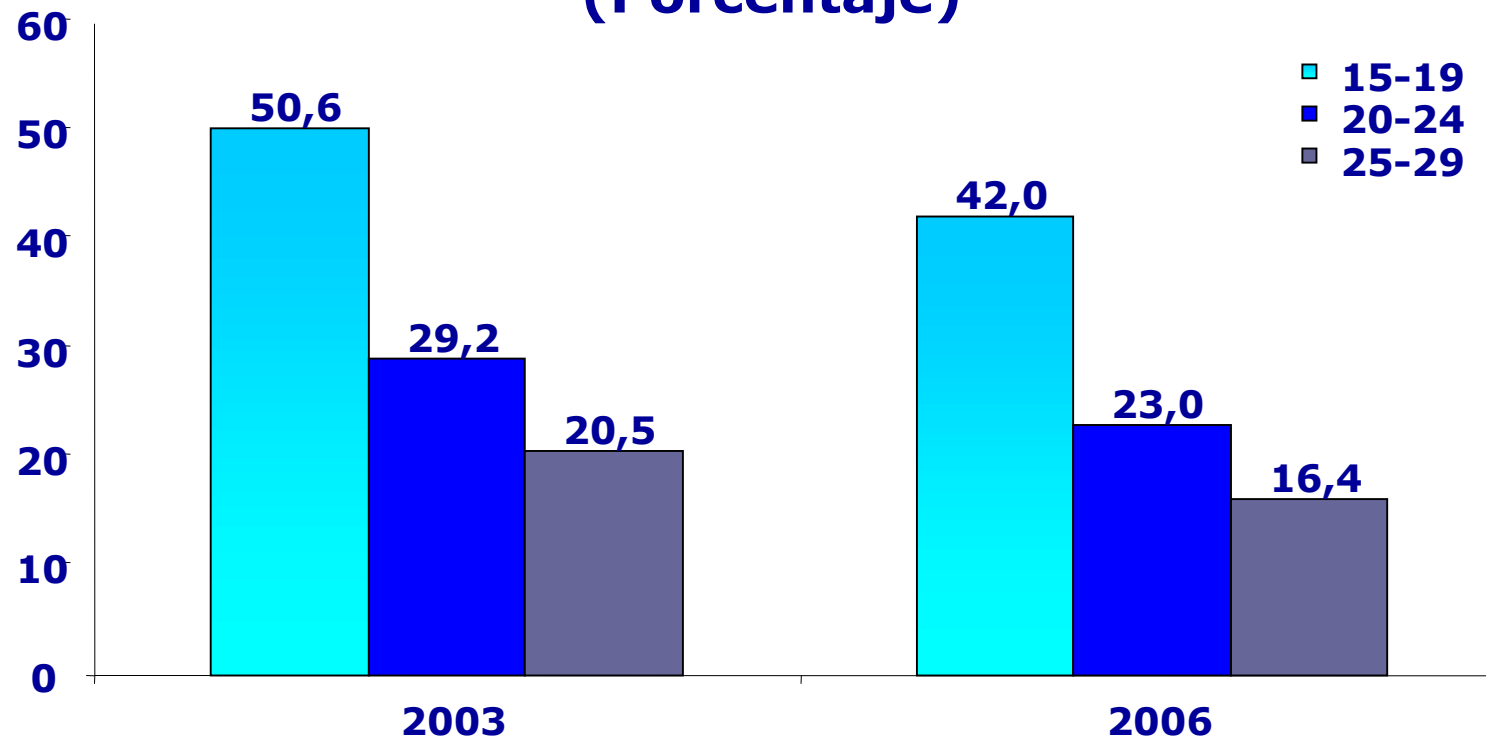
La tasa de desocupación de la población joven aumenta significativamente a medida que disminuye el nivel de ingreso de los hogares, desde un 5,5% en el décimo decil a un 41,8% en el primer decil.

Asalariados Jóvenes y Adultos Sin Contrato de Trabajo, 2003 Y 2006 (Porcentaje)



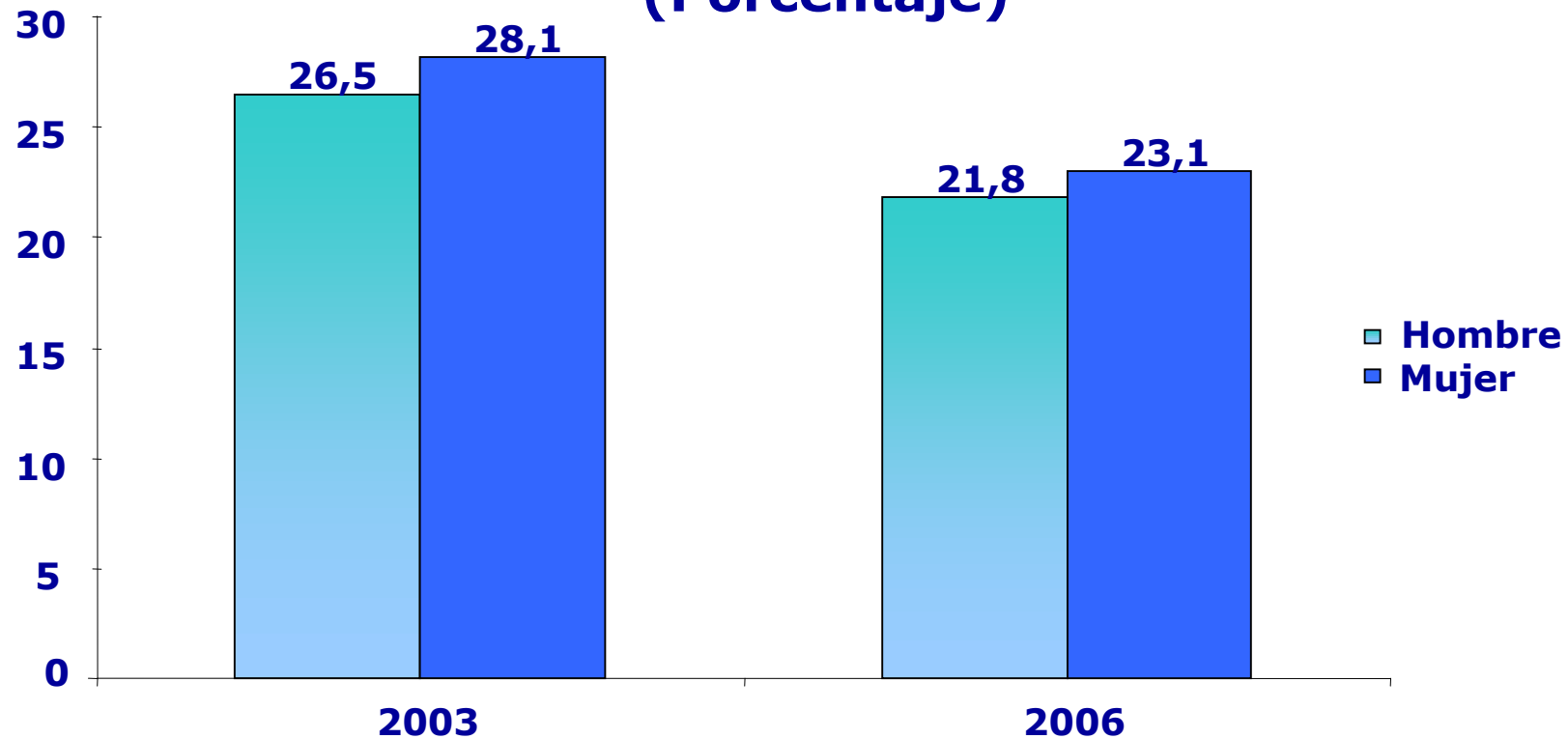
La falta de contrato afecta en mayor proporción a los jóvenes que a los adultos. Entre el 2003 y el 2006 disminuyó el porcentaje de asalariados jóvenes y adultos sin contrato de trabajo.

Asalariados Jóvenes sin Contrato de Trabajo por Grupo de Edad, 2003 y 2006 (Porcentaje)



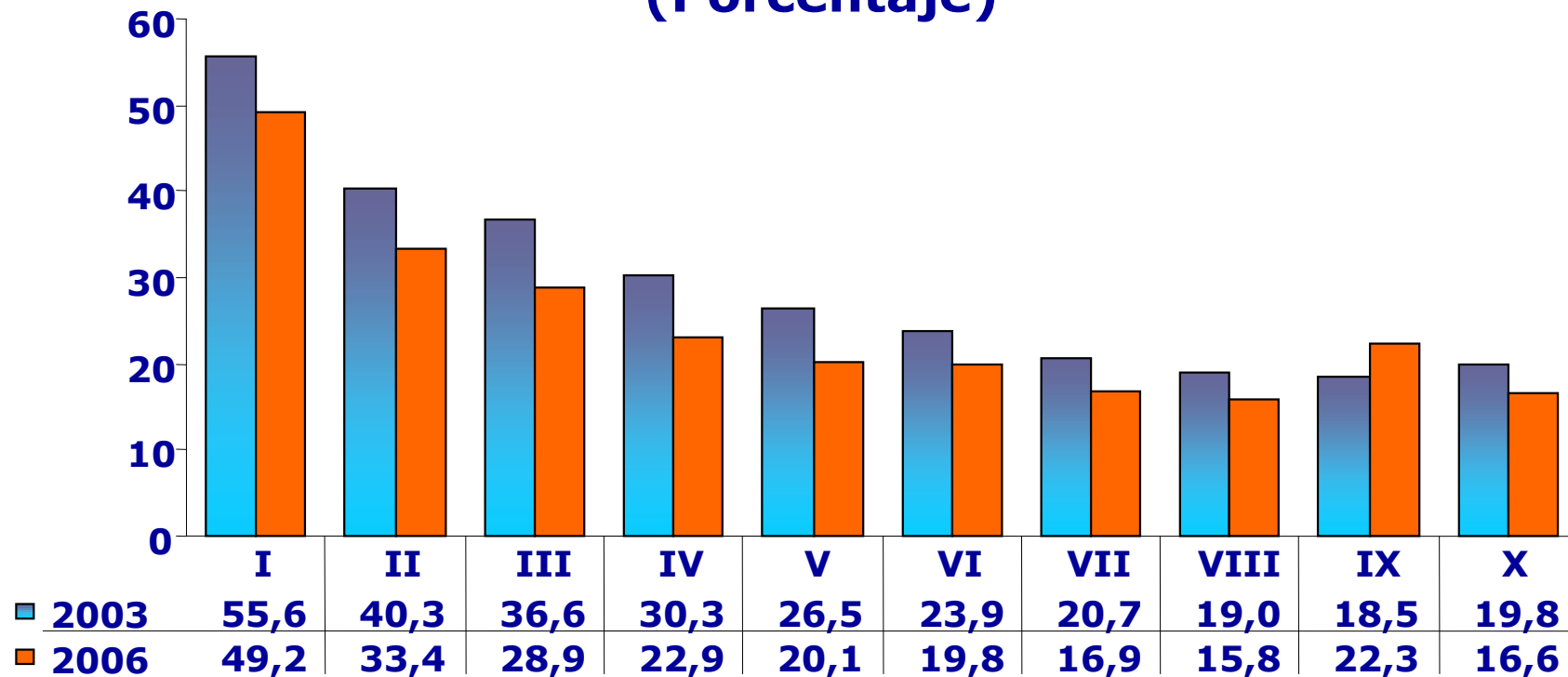
La falta de contrato afecta diferenciadamente a los jóvenes de distintas edades, disminuyendo significativamente a medida que aumenta la edad. Entre el 2003 y el 2006 disminuyó el porcentaje de asalariados jóvenes sin contrato de trabajo en todos los grupos de edad.

Asalariados Jóvenes sin Contrato de Trabajo por Sexo 2003 Y 2006 (Porcentaje)



La falta de contrato entre los jóvenes afecta levemente más a las mujeres que a los hombres. Entre el 2003 y el 2006 disminuyó el porcentaje de asalariados jóvenes sin contrato de trabajo, tanto hombres como mujeres.

Asalariados Jóvenes sin Contrato de Trabajo por Decil de Ingreso, 2003 y 2006 (Porcentaje)



La falta de contrato entre los jóvenes disminuye a medida que aumenta el ingreso de los hogares. Entre el 2003 y el 2006 disminuyó el porcentaje de asalariados jóvenes sin contrato de trabajo casi en todos los deciles de ingreso

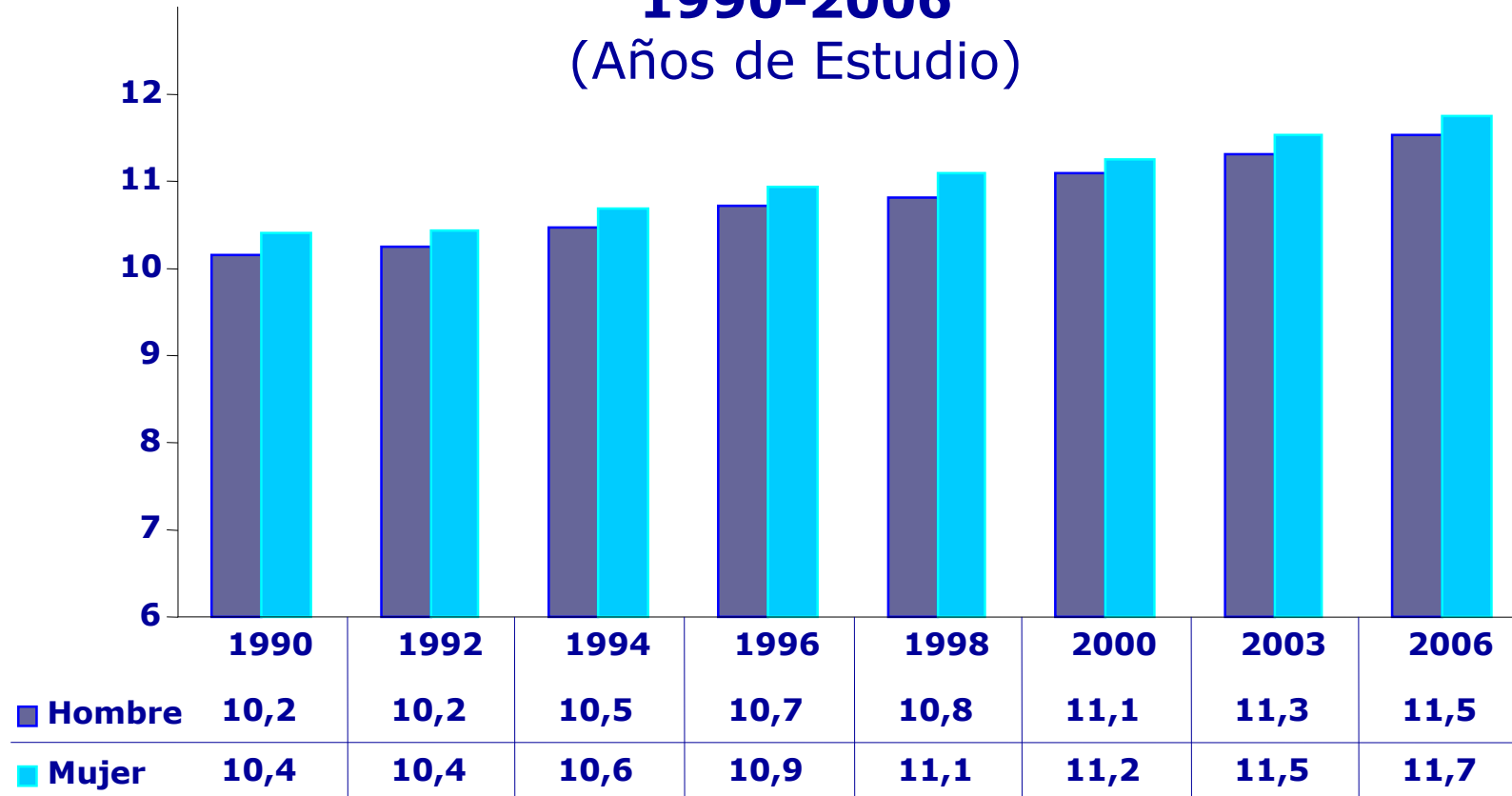
SITUACION EDUCACIONAL DE LOS JÓVENES

Escolaridad Promedio de la Población Joven y Adulta, 1990-2006 (Años De Estudio)



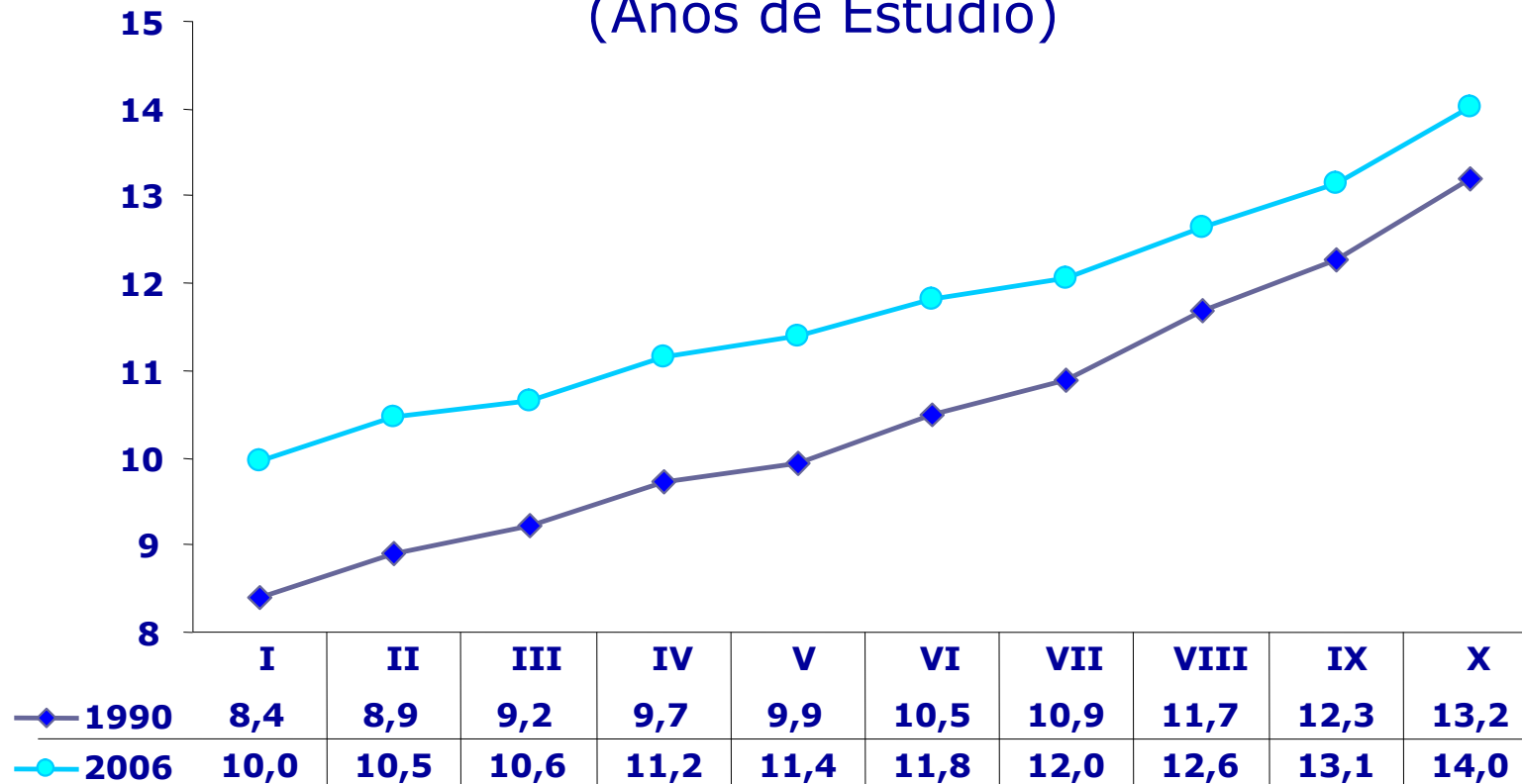
Entre 1990 y el año 2006 aumenta en más de un año el promedio de escolaridad de la población juvenil y de la adulta, acercándose a los 12 años en el caso de los jóvenes. En todo el período, la escolaridad de los jóvenes es alrededor de 2 años superior a la de los adultos.

Escolaridad Promedio de la Población Joven por Sexo 1990-2006 (Años de Estudio)



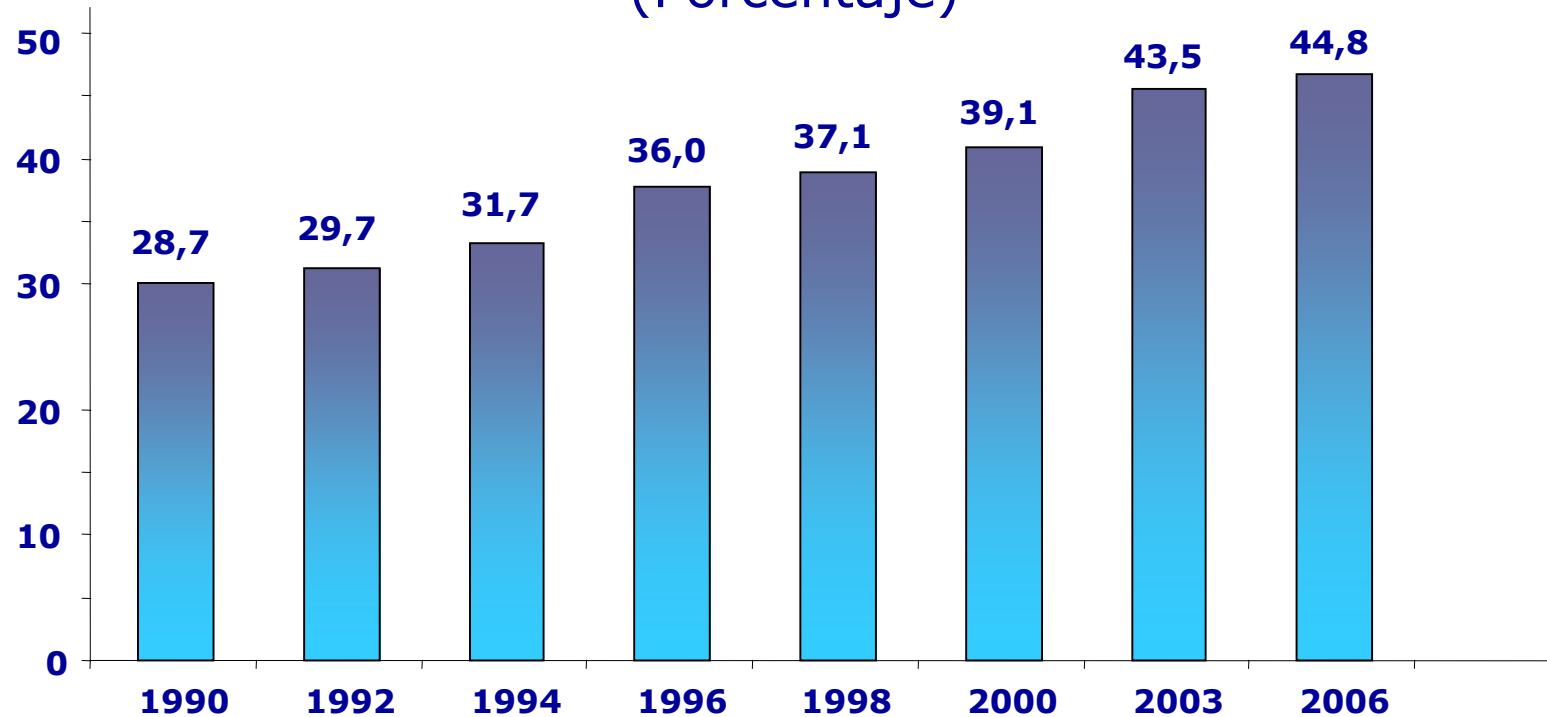
Entre 1990 y el 2006, aumentó la escolaridad promedio de los hombres y de las mujeres jóvenes, manteniéndose a lo largo de todo el período una leve diferencia a favor de las mujeres.

Escolaridad Promedio de la Población Joven por Decil De Ingreso, 1990 Y 2006 (Años de Estudio)



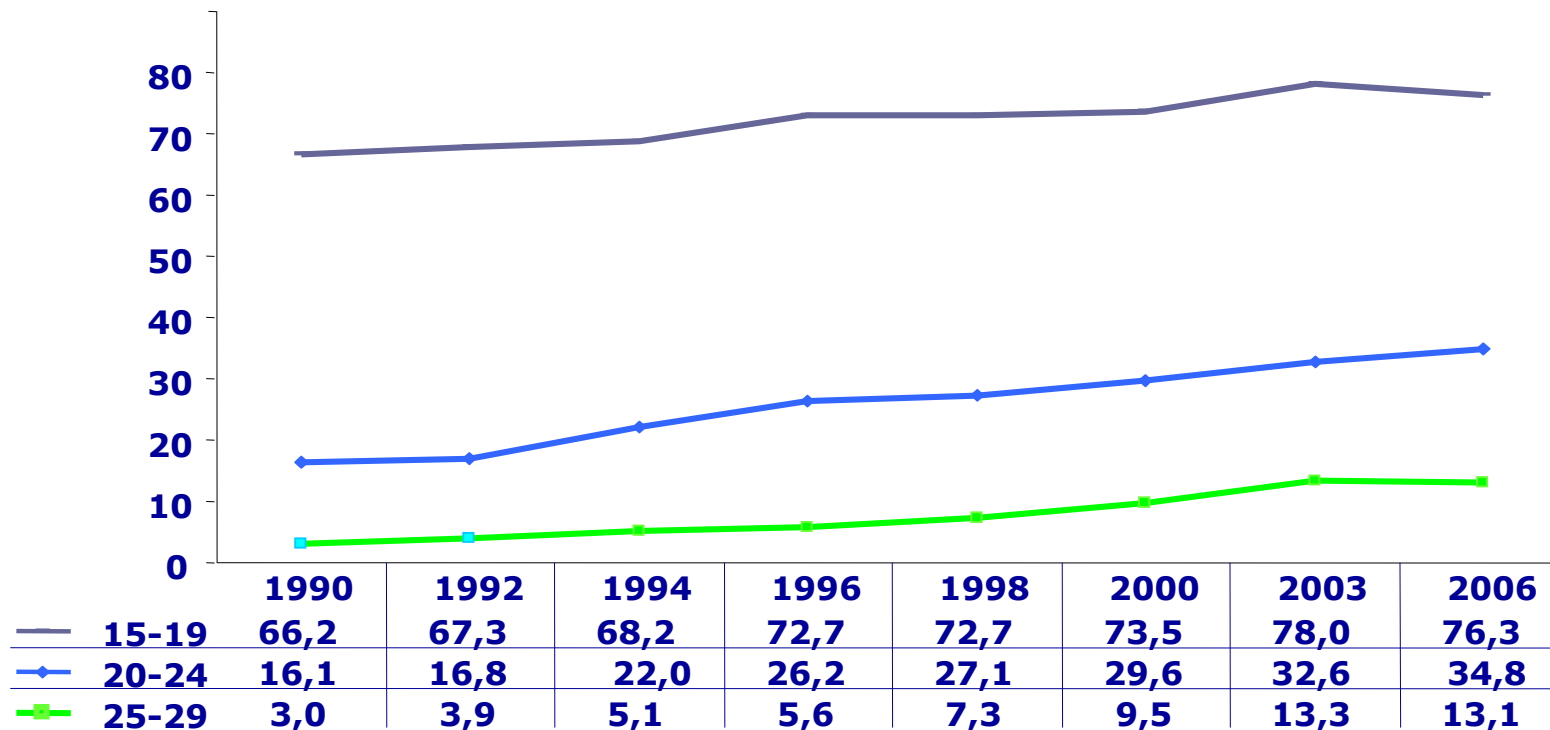
Entre 1990 y el 2006, la escolaridad promedio de la población joven aumenta para todos los deciles de ingreso, disminuyendo la brecha entre los deciles extremos.

Proporción de Jóvenes que Asisten a un Establecimiento Educativo, 1990-2006 (Porcentaje)



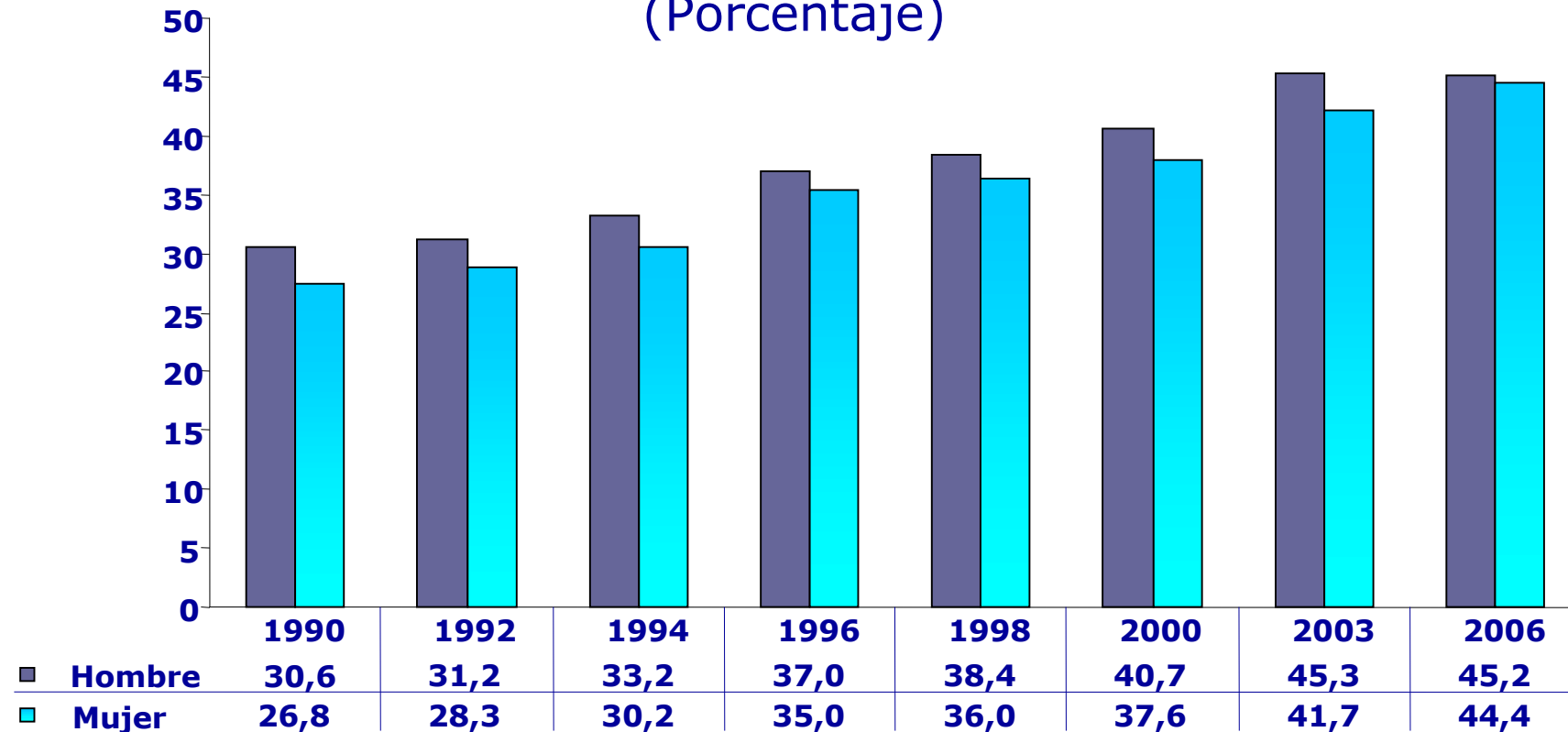
La proporción de jóvenes que asisten a un establecimiento educativo ha aumentado significativamente entre 1990 y el año 2006.

Proporción de Jóvenes que Asisten a un Establecimiento Educativo por Grupo de Edad, 1990-2006 (Porcentaje)



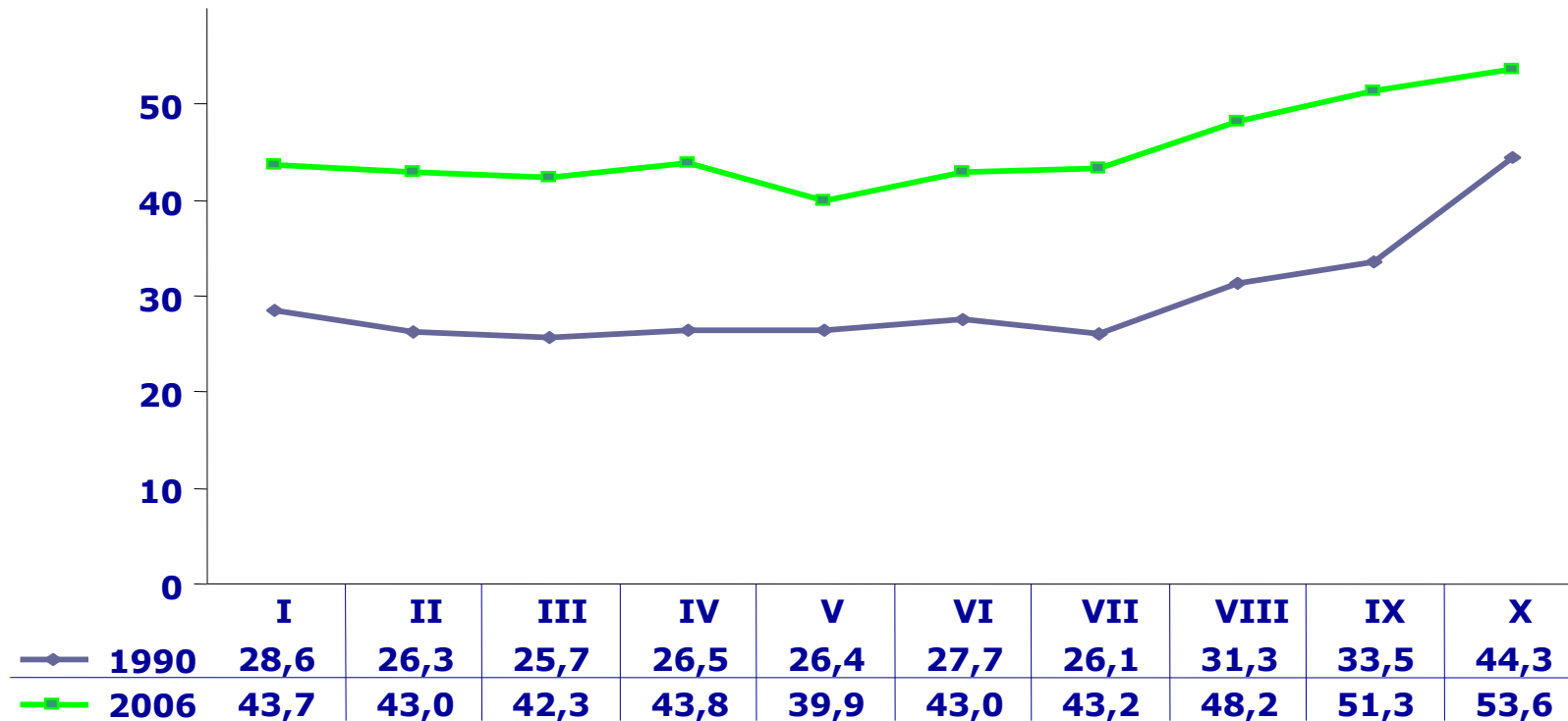
Si bien el aumento en la proporción de jóvenes que asisten a un establecimiento educativo se ha verificado para los distintos grupos de edad destacan los aumentos de los grupos de 20 años y más.

Proporción de Jóvenes que Asisten a un Establecimiento Educativo por Sexo, 1990-2006 (Porcentaje)



Entre 1990 y el 2006, el aumento en la proporción de jóvenes que asisten a un establecimiento educativo ha sido mayor entre las mujeres, disminuyendo así la diferencia entre ambos grupos.

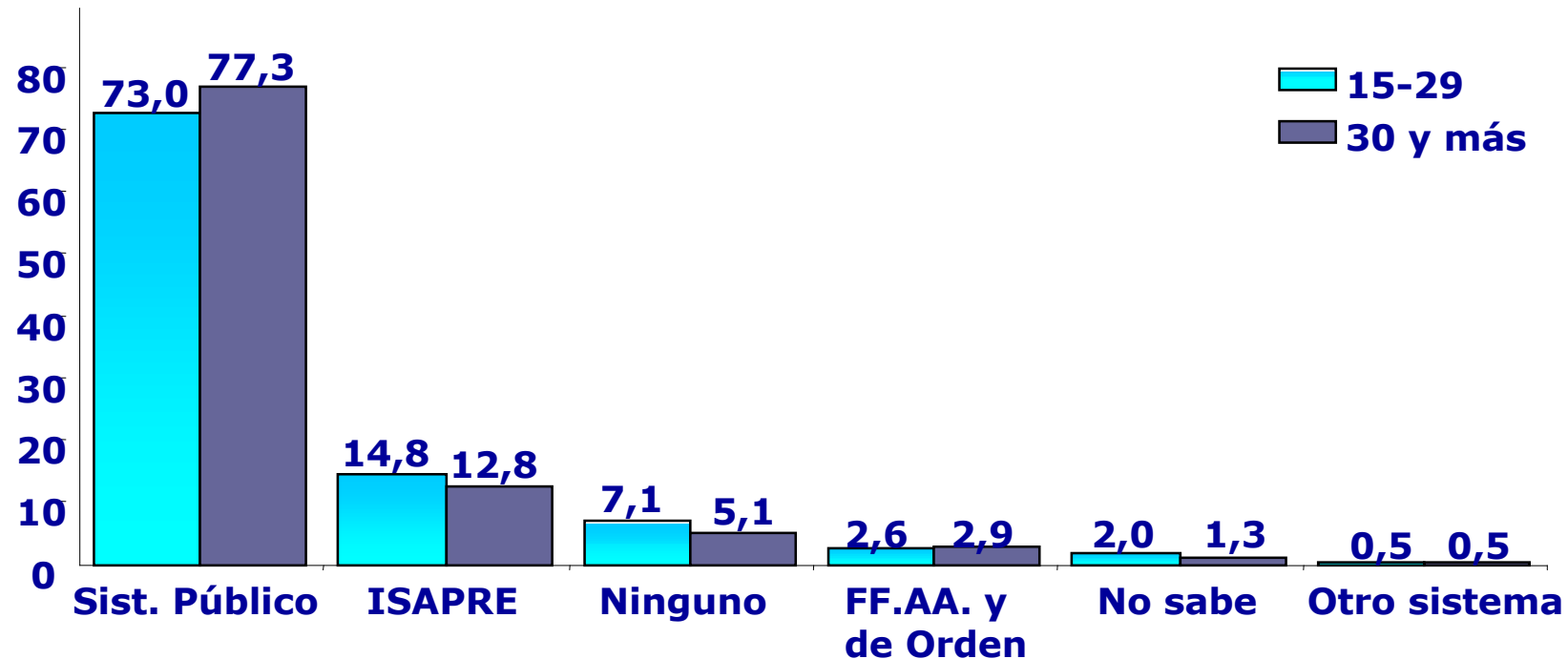
Proporción de Jóvenes que Asisten a un Establecimiento Educativo por Decil de Ingreso, 1990 y 2006 (Porcentaje)



Entre 1990 y el 2006 aumenta la proporción de jóvenes que asisten a un establecimiento educativo en todos los deciles de ingreso, disminuyendo las diferencias entre los mismos

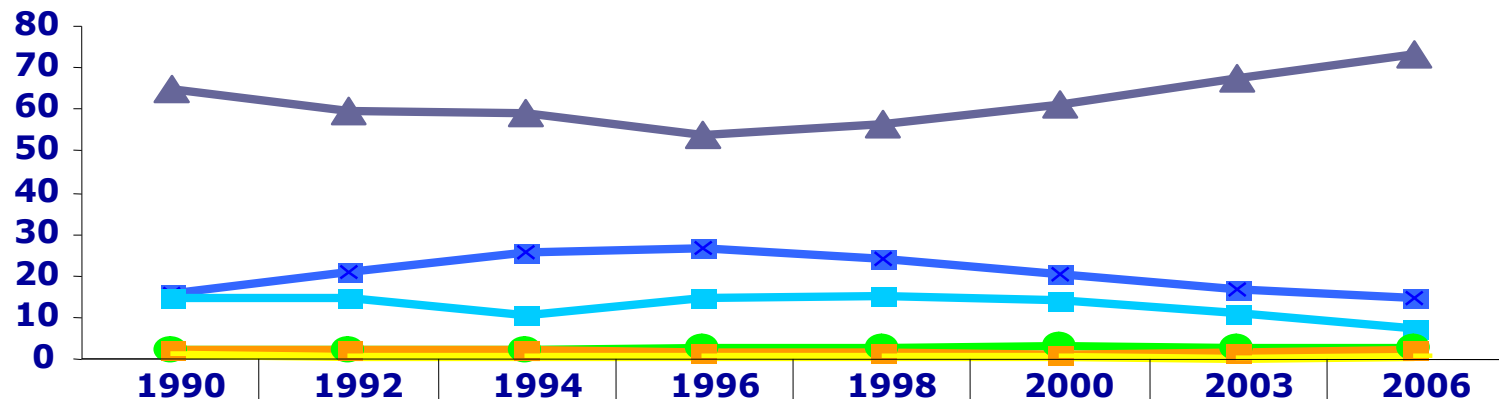
SITUACION DE SALUD DE LOS JÓVENES

Sistema Previsional de Salud de la Población Joven Y Adulta, 2006 (Porcentaje)



Los jóvenes están adscritos en su gran mayoría al sistema público de salud. Por el contrario, su adscripción a ISAPRE es mayor a la de los adultos, así como su no adscripción a sistemas de salud.

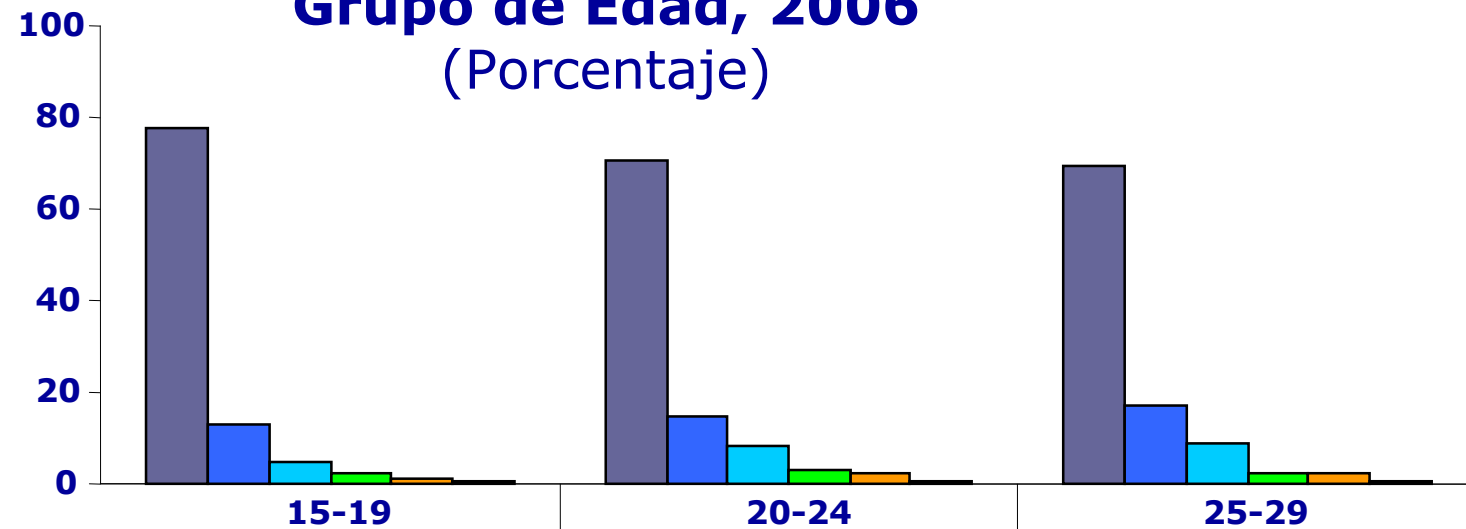
Sistema Previsional de Salud de la Población Joven, 1990-2006 (Porcentaje)



| | 1990 | 1992 | 1994 | 1996 | 1998 | 2000 | 2003 | 2006 |
|-----------------------|------|------|------|------|------|------|------|------|
| —▲— Sist. Público | 64,7 | 59,4 | 59,1 | 54,0 | 56,7 | 61,1 | 67,6 | 73,0 |
| —×— ISAPRE | 15,5 | 21,1 | 25,8 | 26,8 | 24,1 | 20,5 | 16,9 | 14,8 |
| —■— Ninguno | 14,8 | 14,6 | 10,5 | 14,4 | 15,0 | 13,9 | 11,0 | 7,1 |
| —●— FF.AA. y de Orden | 1,9 | 2,2 | 2,0 | 2,6 | 2,5 | 3,0 | 2,6 | 2,6 |
| —■— No sabe | 1,9 | 2,0 | 1,9 | 1,5 | 1,4 | 0,9 | 1,6 | 2,0 |
| —■— Otro sistema | 1,3 | 0,7 | 0,7 | 0,6 | 0,4 | 0,6 | 0,2 | 0,5 |

La adscripción de los jóvenes al sistema público de salud, ha aumentado sostenidamente desde 1996, alcanzando un 73,0% en el año 2006. Por el contrario, la adscripción a ISAPRE ha disminuido en el mismo período desde un 26,8% en 1996 a un 14,8% en el 2006.

Sistema Previsional de Salud de la Población Joven por Grupo de Edad, 2006 (Porcentaje)



| | 15-19 | 20-24 | 25-29 |
|---------------------|-------|-------|-------|
| ■ Sist. Público | 77,8 | 70,5 | 69,2 |
| ■ ISAPRE | 13,1 | 14,9 | 16,9 |
| ■ Ninguno | 4,9 | 8,3 | 8,8 |
| ■ FF.AA. y de Orden | 2,4 | 3,2 | 2,3 |
| ■ No sabe | 1,4 | 2,4 | 2,2 |
| ■ Otro sistema | 0,4 | 0,7 | 0,5 |

La adscripción de los jóvenes al sistema público de salud, mayoritaria en todos los grupos de edad, disminuye a medida que aumenta la edad.