



ENCUESTA CASEN 2011

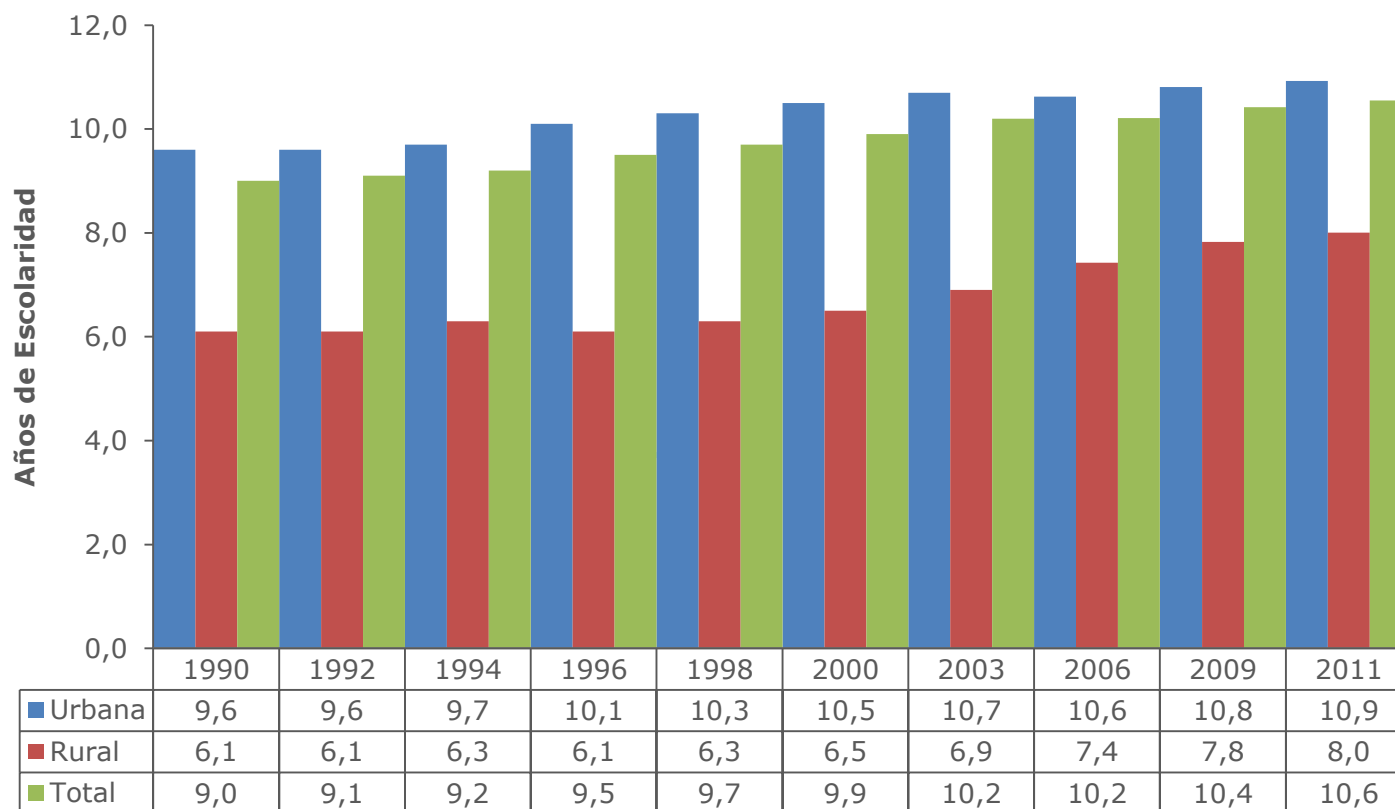
MÓDULO EDUCACIÓN



**Gobierno
de Chile**

ESCOLARIDAD PROMEDIO DE LA POBLACIÓN DE 18 AÑOS Y MÁS, POR ZONA DE RESIDENCIA.

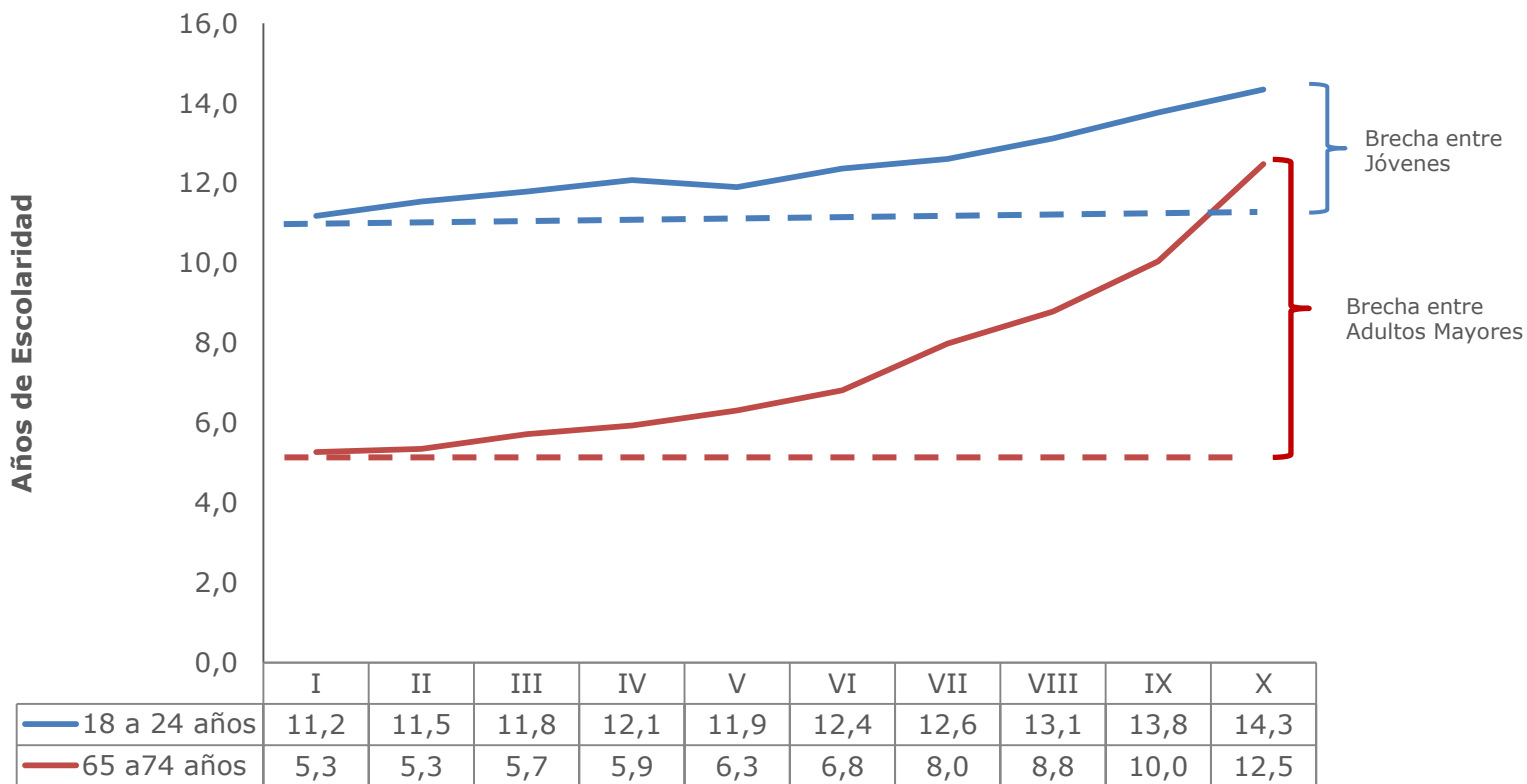
(Años de Escolaridad)



Fuente: CASEN 1990 – 2011, Ministerio de Desarrollo Social.

ESCOLARIDAD PROMEDIO DE LA POBLACIÓN JOVEN Y ADULTO MAYOR, POR DECIL DE INGRESO AUTÓNOMO PER CÁPITA DEL HOGAR.

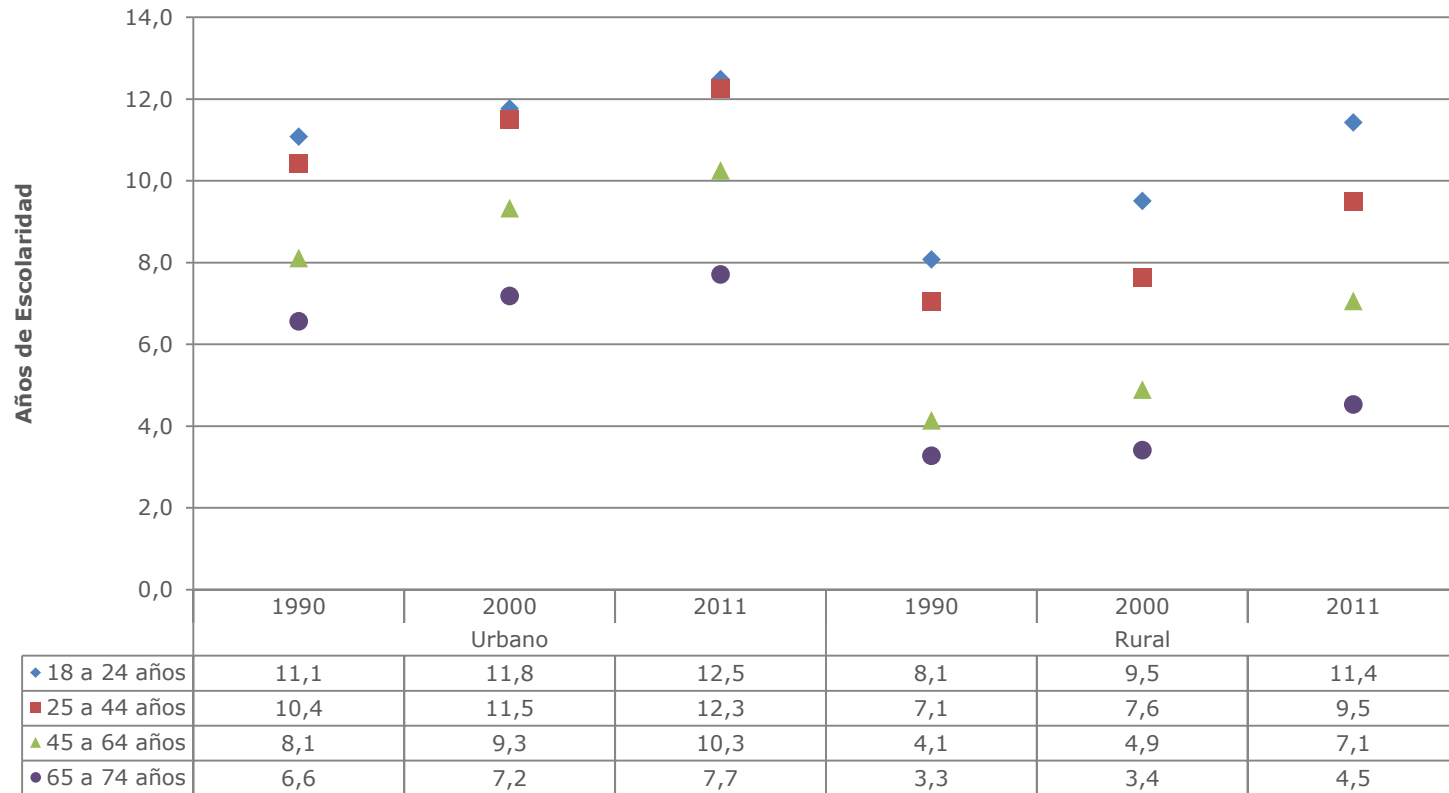
(Años de escolaridad)



Fuente: CASEN 2011, Ministerio de Desarrollo Social

ESCOLARIDAD PROMEDIO DE CUATRO GRUPOS ETARIOS, POR ZONA DE RESIDENCIA.

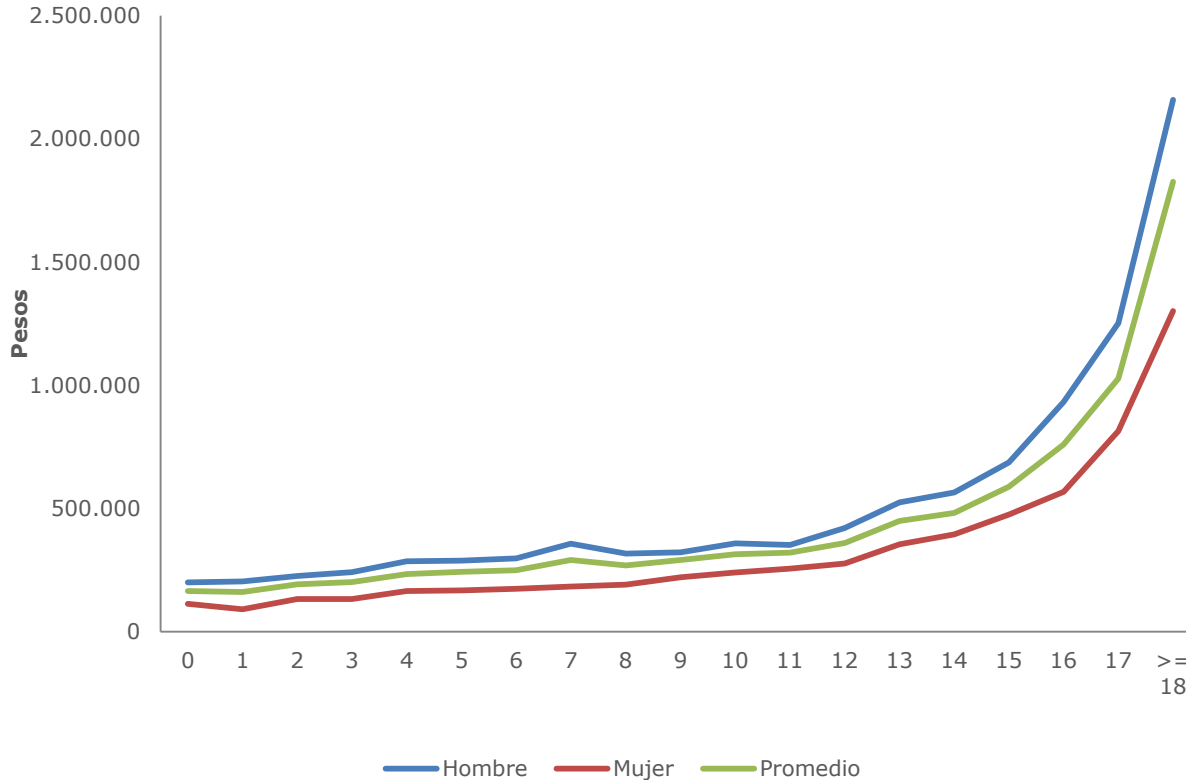
(Años de Escolaridad)



Fuente: CASEN 1990 - 2000 - 2011, Ministerio de Desarrollo Social.

INGRESO PROMEDIO MENSUAL DEL TRABAJO POR AÑOS DE ESCOLARIDAD.

(Pesos a noviembre 2011)



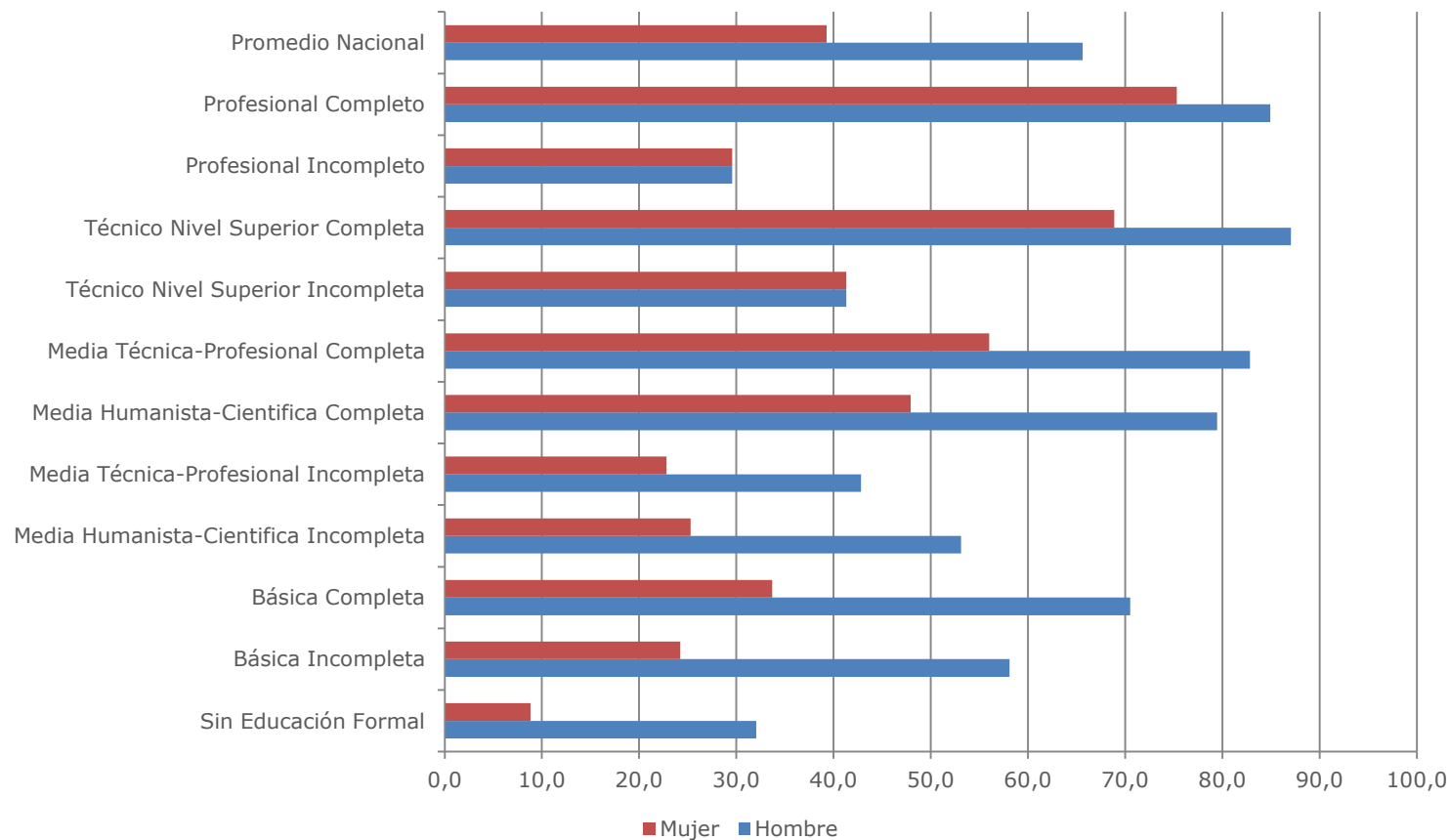
Escolaridad	Hombre	Mujer	Promedio
0	199.450	113.036	165.243
1	203.388	91.182	160.668
2	225.248	132.335	191.651
3	241.353	132.650	200.633
4	285.094	164.913	233.579
5	288.573	166.830	242.916
6	297.235	174.424	249.675
7	356.807	183.400	291.417
8	316.689	190.464	269.152
9	321.996	220.671	290.318
10	358.240	240.388	314.219
11	351.386	256.229	320.911
12	420.887	276.649	359.875
13	524.919	354.778	449.431
14	564.368	394.800	481.694
15	687.515	474.794	588.088
16	932.011	566.902	759.367
17	1.252.638	813.782	1.026.714
>= 18	2.157.989	1.300.731	1.826.110

Fuente: CASEN 2011, MDS.

Ingreso del Trabajo: Ingreso que obtienen los ocupados en su ocupación principal por concepto de sueldos y salarios, ganancias provenientes del trabajo independiente y autoprovisión de bienes producidos por el hogar.

TASA DE OCUPACIÓN POR NIVEL EDUCATIVO.

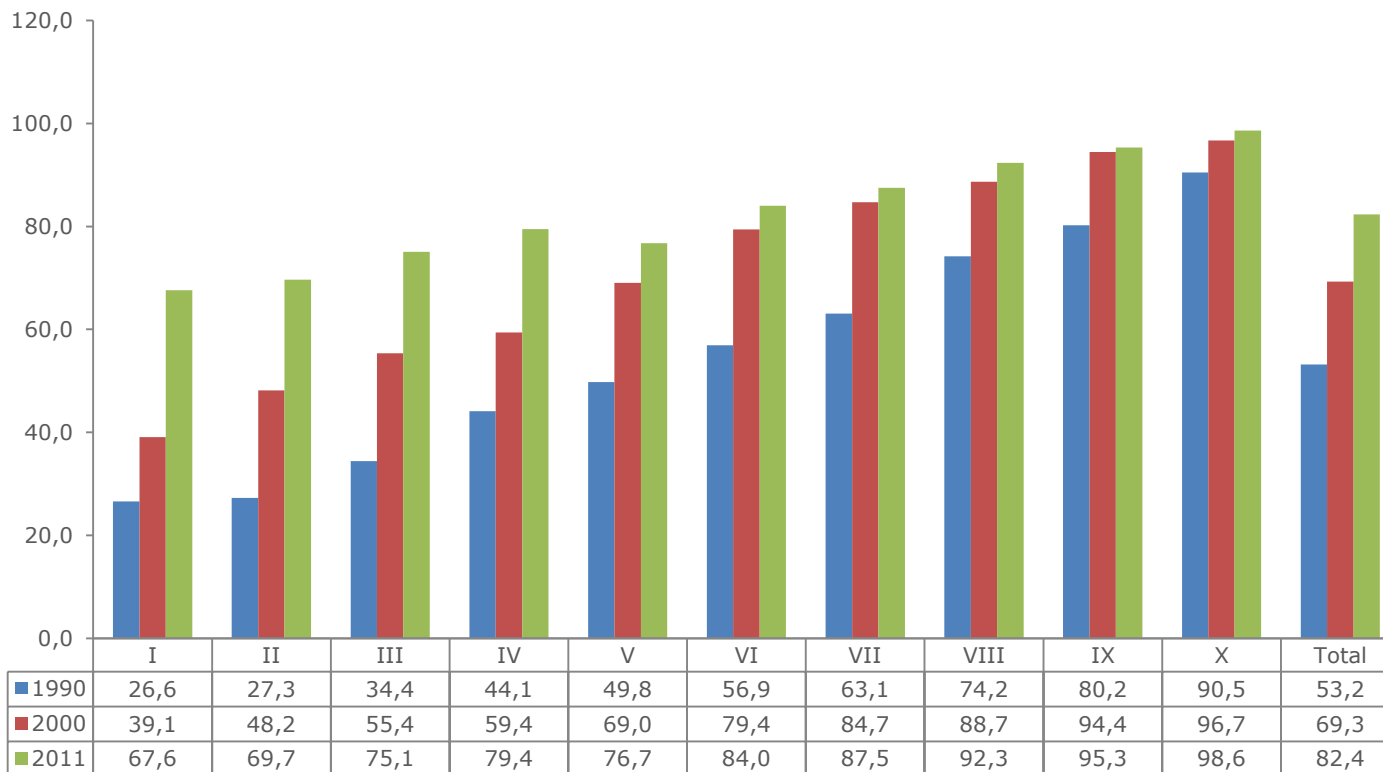
(Porcentaje)



Fuente: CASEN 2011, MDS.

POBLACIÓN DE 20 A 24 AÑOS CON ENSEÑANZA MEDIA COMPLETA POR DECILES DE INGRESO AUTÓNOMO DEL HOGAR.

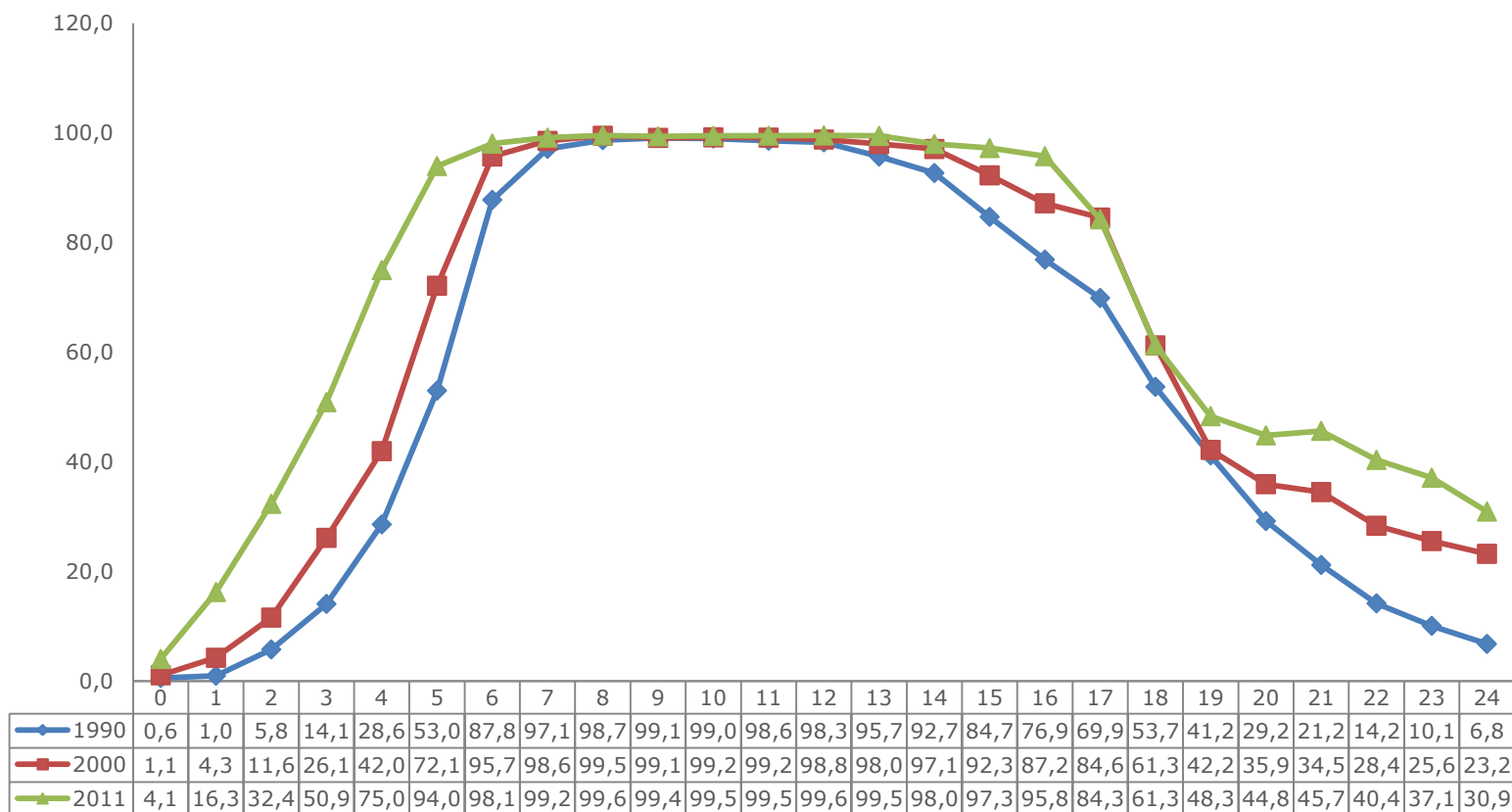
(Porcentaje)



Fuente: CASEN 1990, 2000 y 2011, MDS.

PORCENTAJE DE POBLACIÓN DE 0 A 24 AÑOS QUE ASISTE A UN ESTABLECIMIENTO EDUCACIONAL.

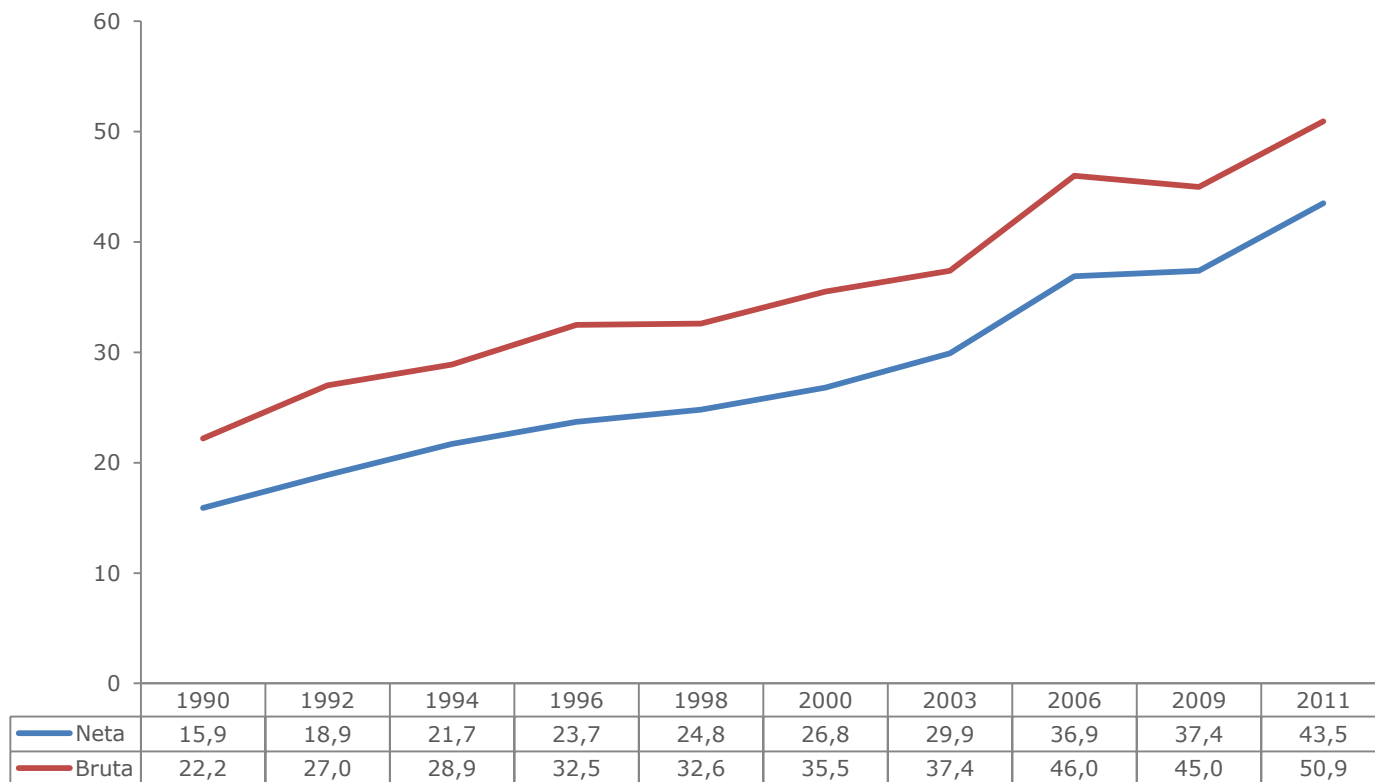
(Porcentaje)



Fuente: CASEN 1990, 2009 y 2011, MDS.

TASA DE ASISTENCIA NETA Y BRUTA EDUCACIÓN PARVULARIA.

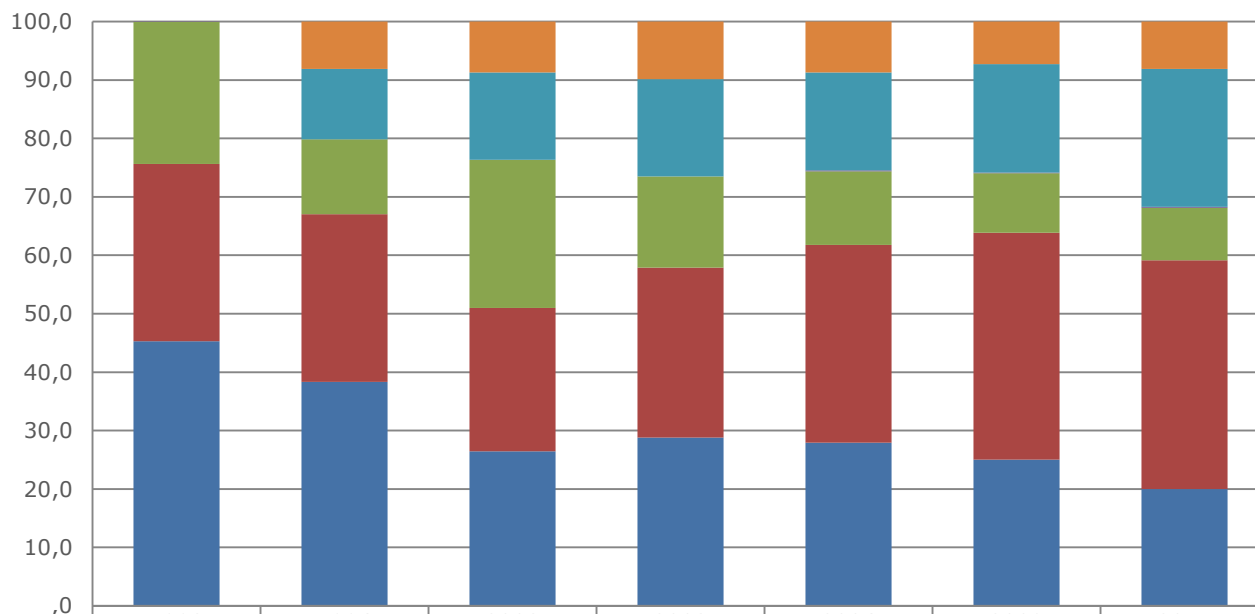
(0 a 5 años, Porcentaje)



Fuente: Serie CASEN 1990 - 2011, MDS.

ASISTENCIA A EDUCACIÓN PARVULARIA POR DEPENDENCIA ADMINISTRATIVA.

(0 a 5 años, Porcentaje)

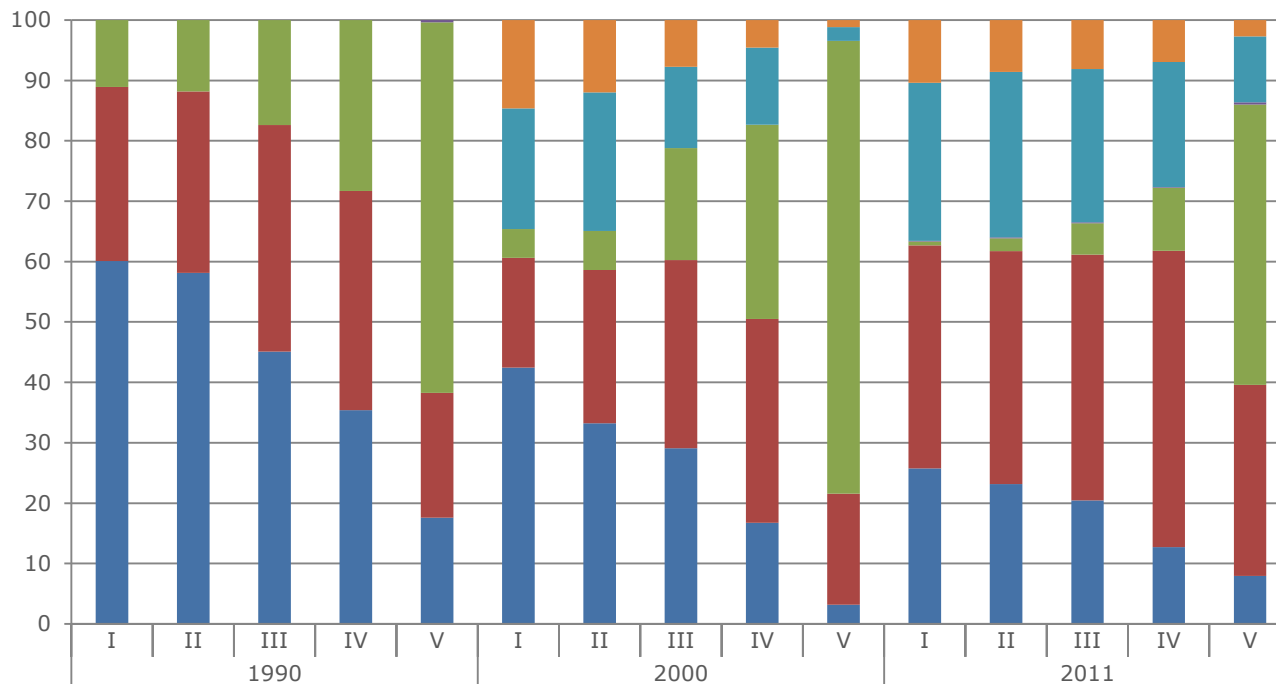


	1990	1996	2000	2003	2006	2009	2011
INTEGRA	0,0	8,1	8,7	9,9	8,7	7,3	8,1
JUNJI	0,0	12,1	15,0	16,7	16,8	18,6	23,6
Corp de Adm Delegada	0,1	0,0	0,0	0,0	0,1	0,1	0,2
Part Pagado	24,3	12,8	25,4	15,6	12,6	10,1	9,0
Part Subvencionada	30,3	28,7	24,5	29,1	33,8	38,8	39,1
Municipal	45,3	38,3	26,4	28,8	27,9	25,0	20,0
No sabe	15,1	22,4	1,6	1,9	1,2	1,0	2,8

Fuente: Serie CASEN 1990 -1996 - 2000 - 2003 - 2006 - 2009 - 2011, MDS.

No se considera dentro del Universo a quienes desconocen la dependencia Administrativa del Establecimiento Educacional, quienes en el año 2011 corresponden a 20.449 niños y niñas entre 0 y 6 años siendo 2,8% de quienes asisten.

ASISTENCIA A EDUCACIÓN PARVULARIA POR DEPENDENCIA ADMINISTRATIVA POR QUINTIL DE INGRESO AUTÓNOMO DEL HOGAR (0 a 5 años, Porcentaje)



INTEGRA	0,0	0,0	0,0	0,0	0,0	14,6	12,0	7,7	4,6	1,2	10,4	8,6	8,1	7,0	2,7
JUNJI	0,0	0,0	0,0	0,0	0,0	20,0	22,9	13,5	12,8	2,3	26,1	27,4	25,4	20,7	10,9
Corp de Adm Delegada	0,0	0,0	0,0	0,0	0,4	0,0	0,0	0,0	0,0	0,0	0,1	0,1	0,2	0,1	0,4
Part Pagado	11,1	11,8	17,4	28,3	61,4	4,7	6,5	18,5	32,1	75,0	0,7	2,1	5,2	10,4	46,4
Part Subvencionada	28,8	30,1	37,5	36,3	20,7	18,2	25,4	31,2	33,8	18,4	36,9	38,6	40,7	49,1	31,6
Municipal	60,1	58,1	45,1	35,4	17,6	42,4	33,2	29,1	16,7	3,2	25,8	23,1	20,4	12,7	8,0

Fuente: Serie CASEN 1990 - 2000 - 2011, MDS.

TASAS DE ASISTENCIA NETA Y BRUTA A EDUCACIÓN PARVULARIA POR QUINTIL DE INGRESO AUTÓNOMO DEL HOGAR.

(0 a 5 años, Porcentaje)

Año	Tasa Neta						Tasa Bruta					
	I	II	III	IV	V	Total	I	II	III	IV	V	Total
1990	12.4	12.7	15.4	21.4	27.2	15.9	17.8	18.6	22.1	28.9	35.1	22.2
1996	16.6	20.3	23.4	30.7	43.1	23.7	23.9	30.1	31.9	40.4	52.9	32.5
2000	20.3	23.1	26.6	31.9	46.2	26.8	27.6	31.9	35.0	40.9	57.1	35.5
2003	25.4	28.4	30.2	31.2	43.3	29.9	32.4	35.7	37.8	37.9	54.2	37.4
2006	32.3	34.1	38.4	41.1	47.4	36.9	41.2	42.1	48.8	50.7	56.7	46.0
2009	32.3	35.1	37.9	39.8	52.6	37.4	40.1	43.2	44.9	45.6	61.5	45.0
2011	42.3	41.9	42.8	46.0	48.4	43.5	49.6	49.1	50.9	52.8	56.4	50.9
Dif 2011-2009	10.0	6.8	4.9	6.2	-4.2	6.1	9.5	5.9	6.0	7.2	-5.1	6.0

Fuente: CASEN 1990, 1996, 2000, 2003, 2006, 2009 y 2011, MDS.

Tasa Neta de asistencia a Educación Parvularia: Número total de alumnos de 0 a 5 años que asisten a parvularia dividido por la población de 0 a 5 años.
Tasa Bruta de asistencia a Educación Parvularia: Número total de alumnos que asisten a parvularia dividido por la población de 0 a 5 años.

TASAS DE ASISTENCIA NETA A EDUCACIÓN PARVULARIA POR QUINTIL DE INGRESO AUTÓNOMO PER CÁPITA DEL HOGAR Y TRAMOS ETARIOS.

(0 a 5 años, Porcentaje)

Año	Tasa Neta 0 a 3 años						Tasa Neta 4 a 5 años					
	I	II	III	IV	V	Total	I	II	III	IV	V	Total
1990	4.2	3.4	5.5	6.5	12.5	5.5	29.4	33.6	37.9	50.6	61.9	38.4
1996	5.9	6.7	8.0	12.2	23.0	9.2	36.6	46.1	49.7	58.8	77.0	49.4
2000	6.8	9.3	9.7	13.3	28.5	11.4	46.3	48.2	55.3	64.7	78.8	54.9
2003	9.0	10.7	12.3	11.3	22.2	11.8	56.0	60.7	62.8	66.8	81.4	62.9
2006	14.0	12.7	17.6	19.5	25.0	16.4	67.5	73.8	75.2	78.8	86.7	74.6
2009	16.1	17.2	18.6	19.3	33.7	19.2	66.9	72.1	75.0	77.5	90.7	74.1
2011	25.1	24.1	25.5	27.3	32.3	26.0	79.5	82.8	82.8	87.0	86.8	82.8
Dif 2011-2009	9.0	6.9	6.9	8.0	-1.4	6.8	12.6	10.7	7.9	9.5	-3.9	8.7

Fuente: CASEN 1990, 1996, 2000, 2003, 2006, 2009 y 2011, MDS.

Tasa Neta de asistencia (0-3 años): Número total de alumnos de 0 a 3 años que asisten a parvularia dividido por la población de 0 a 3 años.
 Tasa Neta de asistencia (4 a 5 años): Número total de alumnos de 4 a 5 años que asisten a parvularia dividido por la población de 4 a 5 años.

RAZONES DE NO ASISTENCIA A UN ESTABLECIMIENTO EDUCACIONAL: NIÑOS Y NIÑAS MENORES DE 6 AÑOS.

(0 a 5 años, Porcentaje)

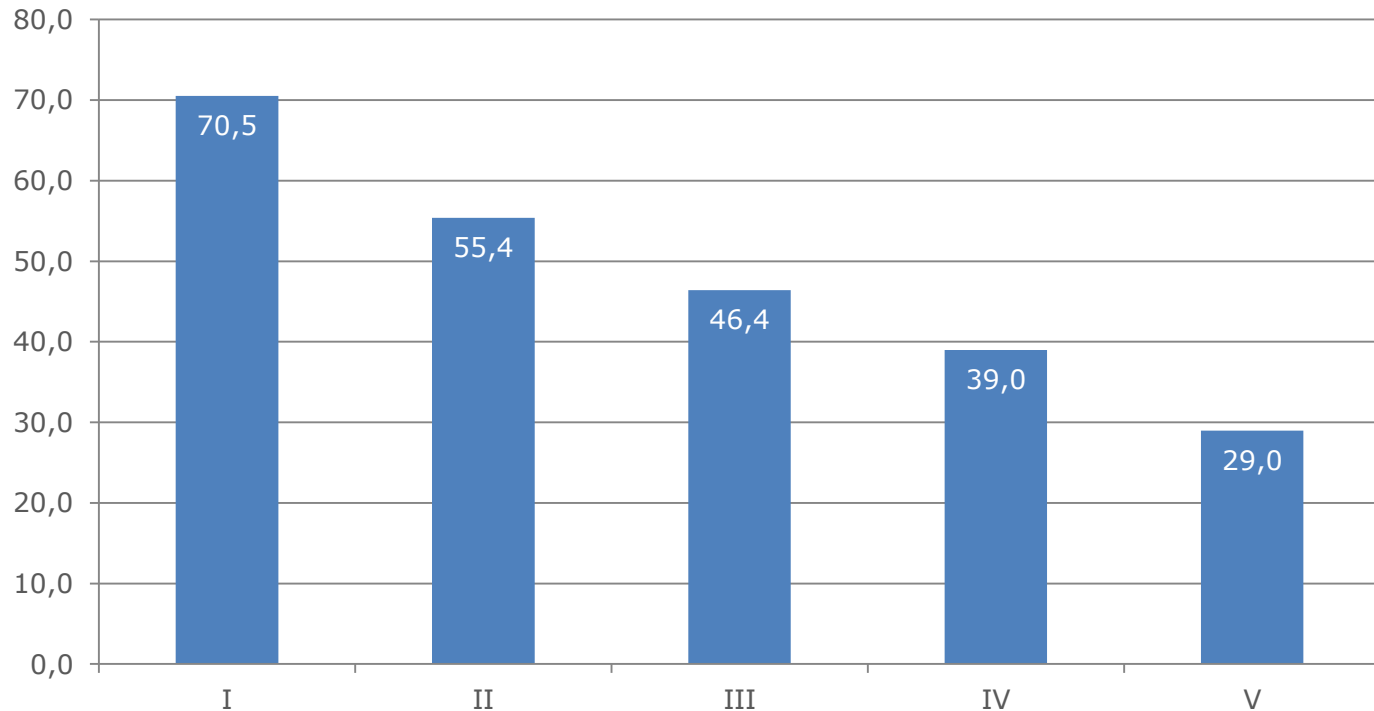
	Razones de no asistencia				
	0 a 1 año	2 a 3 años	4 años	5 años	Total
No es necesario porque lo(a) cuidan en la casa	78.9	74.2	69.0	51.5	76.0
No me parece necesario que asista a esta edad	12.2	8.9	8.7	4.8	10.6
Desconfío del cuidado que recibiría	3.4	4.3	3.9	1.7	3.7
Se enfermaría mucho	1.2	2.1	2.3	0.8	1.6
Tiene una discapacidad o requiere establecimiento de educación especial	0.1	1.0	1.5	2.1	0.5
Económicas	0.6	1.3	1.9	2.0	1.0
De acceso a establecimiento Educativo	2.9	5.9	7.9	23.1	4.7
Otra razón	0.8	2.3	4.9	14.1	1.8
Porcentaje de no asistencia	89.9	58.3	25.0	6.0	56.0

Fuente: CASEN 2011, MDS.

Económicas: Dificultad económica o No alcanza puntaje FPS.
Acceso: No hay matrícula, establecimiento cercano o movilización.

PROGRAMA DE ALIMENTACIÓN ESCOLAR (PAE) EN EDUCACIÓN PARVULARIA POR QUINTIL DE INGRESO AUTÓNOMO.

(0 a 5 años, Porcentaje)

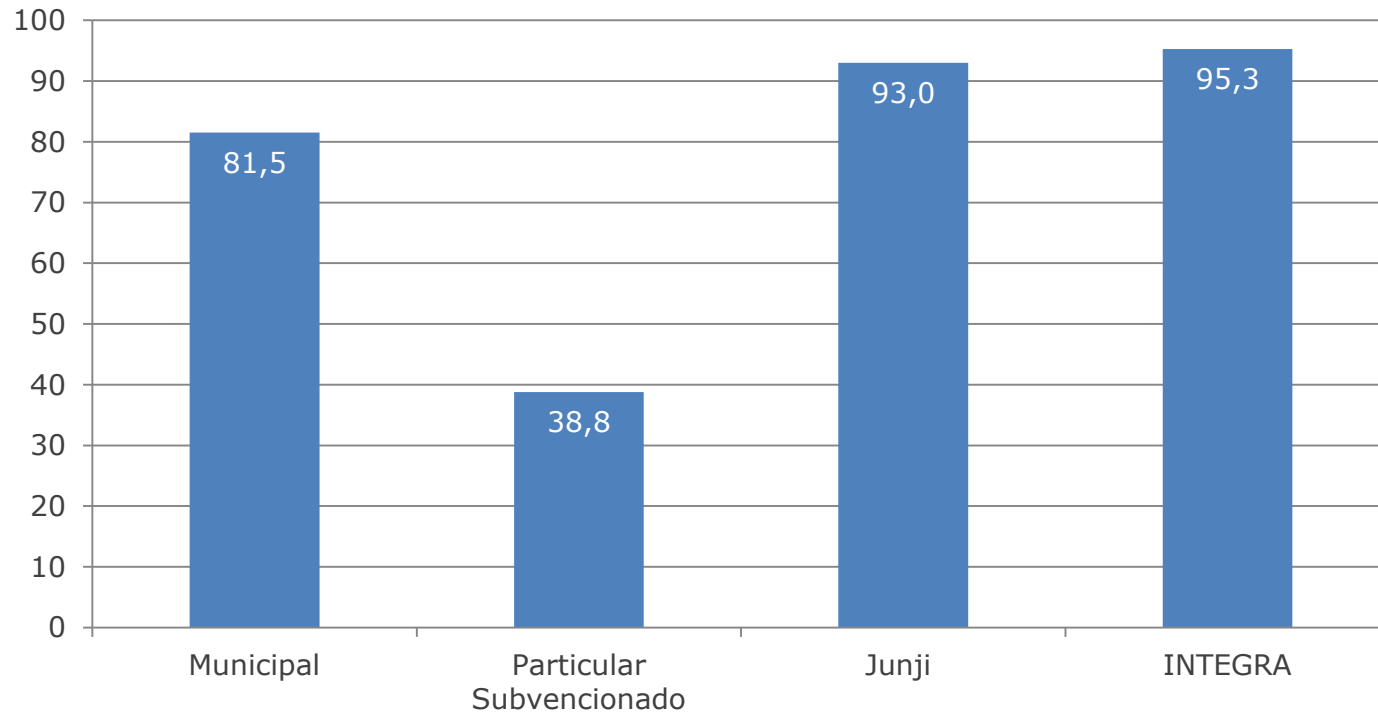


Fuente: CASEN 2011, MDS.

Se calcula dividiendo el número de personas que asiste a educación parvularia y recibe PAE sobre la población que asiste a educación parvularia. Un 53,9% de los estudiantes de educación parvularia reciben PAE quienes corresponden a 208.461 personas que asisten.

PORCENTAJE DE ALUMNOS QUE RECIBEN ALIMENTACIÓN ESCOLAR (PAE) EN EDUCACIÓN PARVULARIA POR DEPENDENCIA ADMINISTRATIVA.

(0 a 5 años, Porcentaje)

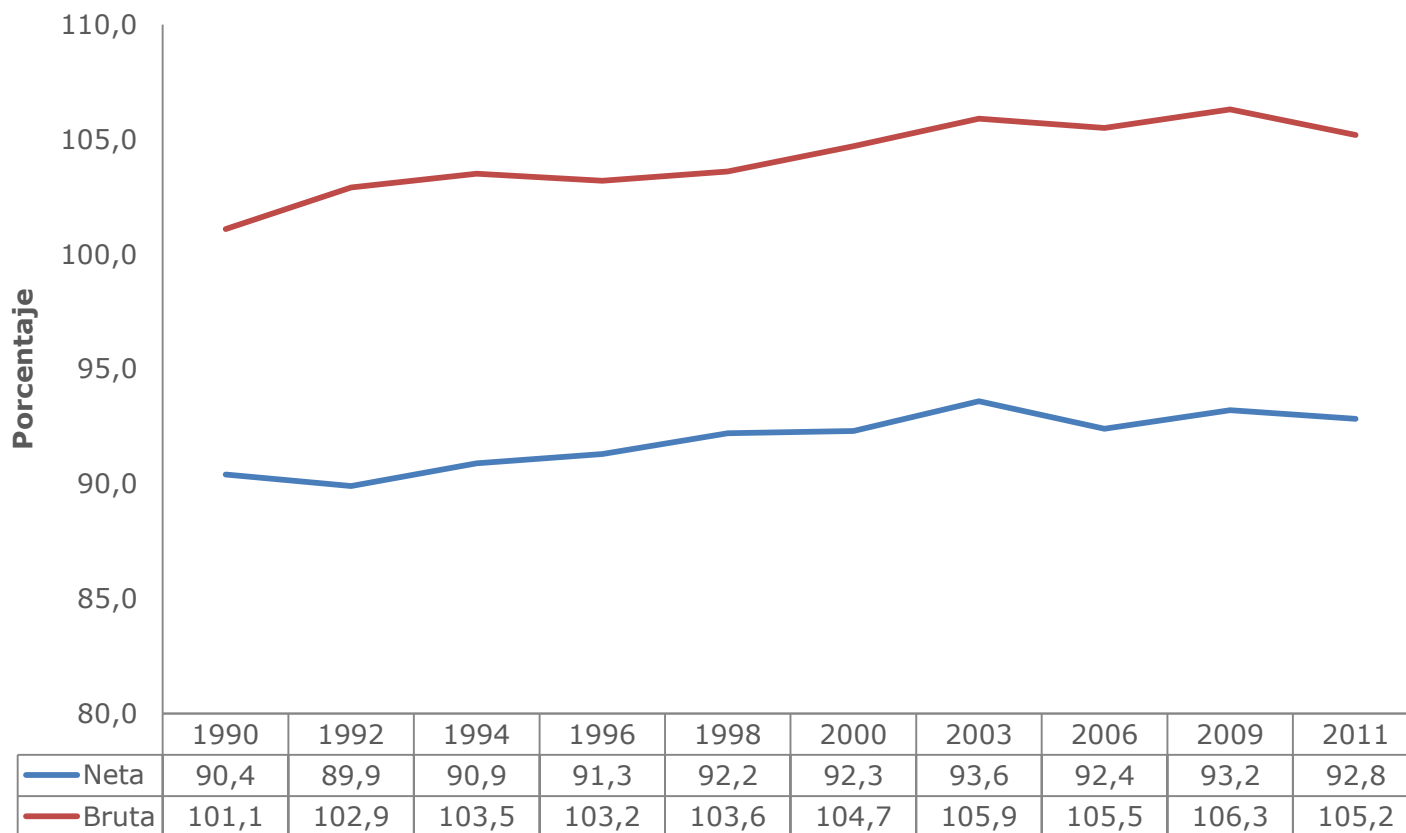


Fuente: CASEN 2011, MDS.

Se calcula dividiendo el número de personas que asiste a educación parvularia por dependencia administrativa y recibe PAE sobre la población que asiste a educación parvularia. El PAE no se entrega a los establecimientos particulares pagados. Un 53,9% de los estudiantes de educación parvularia reciben PAE

TASA DE ASISTENCIA NETA Y BRUTA EDUCACIÓN BÁSICA.

(Porcentaje)



Fuente: Serie CASEN 1990 - 2011, MDS.

Tasa Neta de asistencia a Educación Básica: Número total de alumnos de 6 a 13 años que asisten a educación básica dividido por la población de 6 a 13 años.
Tasa Bruta de asistencia a Educación Básica: Número total de alumnos que asisten a educación básica dividido por la población de 6 a 13 años.

ASISTENCIA A EDUCACIÓN BÁSICA POR DEPENDENCIA ADMINISTRATIVA.

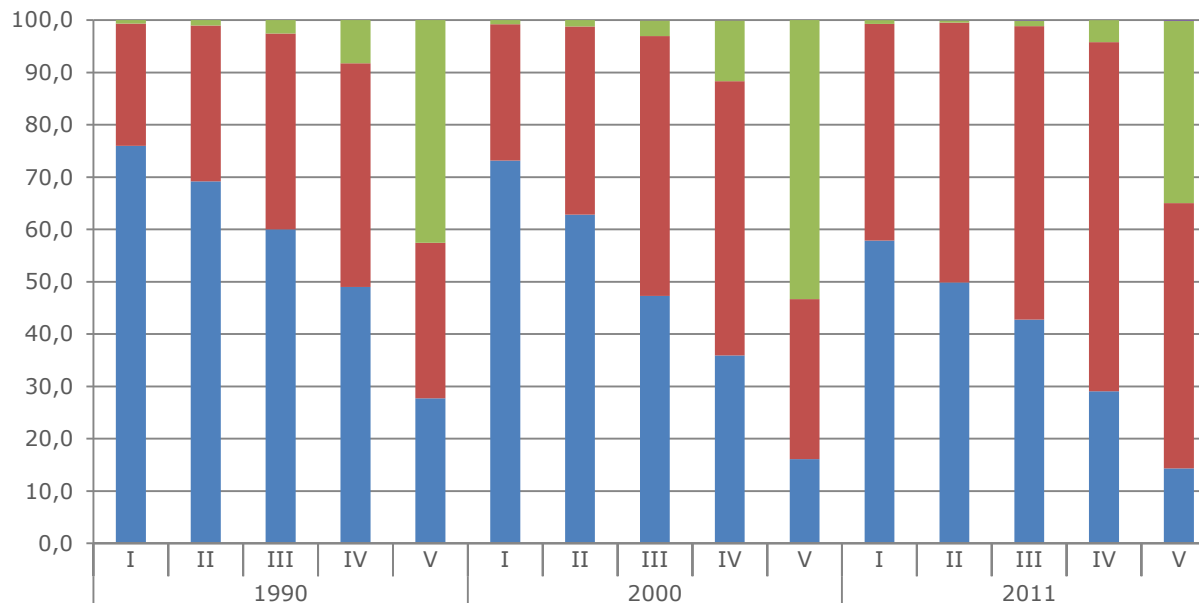
(Porcentaje)



Fuente: Serie CASEN 1990 -1996 - 2000 - 2003 - 2006 - 2009 - 2011, MDS.

No se considera dentro del Universo a quienes desconocen la dependencia administrativa del Establecimiento Educacional quienes corresponden en el años 2011 a 0,9% de quienes asisten alcanzando a 17.814.

ASISTENCIA A EDUCACIÓN BÁSICA POR DEPENDENCIA ADMINISTRATIVA POR QUINTIL DE INGRESO AUTÓNOMO DEL HOGAR. (Porcentaje)



	I	II	III	IV	V	I	II	III	IV	V	I	II	III	IV	V
	1990					2000					2011				
■ Corp de Adm Delegada	0,0	0,0	0,0	0,0	0,0	0,0	0,0	0,1	0,0	0,0	0,0	0,1	0,1	0,0	0,2
■ Part Pagado	0,7	1,0	2,6	8,2	42,6	0,8	1,3	3,0	11,6	53,3	0,7	0,4	1,0	4,2	34,8
■ Part Subvencionada	23,4	29,8	37,5	42,8	29,7	26,1	35,9	49,6	52,4	30,6	41,4	49,7	56,1	66,8	50,7
■ Municipal	75,9	69,2	60,0	49,0	27,7	73,1	62,8	47,3	35,9	16,1	57,9	49,8	42,7	29,0	14,3
No Sabe	2,4	2,0	2,2	3,2	3,6	0,1	0,0	0,0	0,1	0,0	0,8	1,0	1,0	1,1	0,6

Fuente: Serie CASEN 1990 - 2000 - 2011, MDS.

No se considera dentro del Universo a quienes desconocen la dependencia administrativa del Establecimiento Educacional, quienes corresponden en el año 2011 a 0,9% de quienes asisten alcanzando a 17.814.

TASAS DE ASISTENCIA NETA Y BRUTA A EDUCACIÓN BÁSICA POR QUINTIL DE INGRESO AUTÓNOMO DEL HOGAR.

(Porcentaje)

Año	Tasa Neta						Tasa Bruta					
	I	II	III	IV	V	Total	I	II	III	IV	V	Total
1990	89.9	90.7	90.5	90.4	90.9	90.4	101.3	102.6	102.9	100.5	100.3	101.6
1996	90.3	90.7	92.2	92.4	92.1	91.2	104.1	102.6	104.0	102.0	101.5	103.1
2000	91.9	92.0	93.3	92.7	91.9	92.3	104.5	104.1	104.3	103.4	101.8	104.7
2003	93.1	93.8	94.1	94.6	92.2	93.6	107.7	105.9	106.5	104.1	101.7	105.8
2006	91.6	93.0	92.3	92.8	93.2	92.4	106.9	106.7	103.3	104.8	103.2	105.5
2009	91.7	92.8	94.4	94.6	93.8	93.2	106.2	104.7	108.0	107.4	105.3	106.3
2011	92.8	92.7	93.1	93.8	91.5	92.8	105.5	106.0	107.4	104.0	100.2	105.2
Dif 2011-2009	1.1	-0.2	-1.3	-0.8	-2.3	-0.4	-0.7	1.3	-0.7	-3.5	-5.1	-1.1

Fuente: CASEN 1990, 1996, 2000, 2003, 2006, 2009 y 2011, MDS.

Tasa Neta de asistencia a Educación Básica: Número total de alumnos de 6 a 13 años que asisten a básica dividido por la población de 6 a 13 años.
Tasa Bruta de asistencia a Educación Básica: Número total de alumnos que asisten a básica dividido por la población de 6 a 13 años.

RAZONES DE NO ASISTENCIA A UN ESTABLECIMIENTO EDUCACIONAL: NIÑOS Y NIÑAS DE 6 AÑOS.

(Porcentaje)

Razones de no asistencia	
	6 años
Personales	44,1
Económicas	6,3
De acceso a Establecimiento Educativo	19,9
Otra razón	29,8
Porcentaje de no asistencia	1,9

Fuente: CASEN 2011, MDS.

•El universo de la pregunta es un 1,94% que corresponde a una población de 4,378 personas de 6 años,
Personales: Tiene quien lo cuide, no es necesario, desconfianza del cuidado, posible enfermedad o tiene discapacidad.
Económicas: Dificultad económica o No alcanza puntaje FPS.
Acceso: No hay matrícula, establecimiento cercano o movilización.

RAZONES DE NO ASISTENCIA A UN ESTABLECIMIENTO EDUCACIONAL: NIÑOS Y NIÑAS DE 7 A 13 AÑOS.

(Porcentaje)

Razones de no asistencia	
	7 a 13 años
Personales	51,8
Económicas	7,1
Rendimiento	11,3
De acceso a establecimiento Educativo	1,6
Otra razón	28,3
Porcentaje de no asistencia	0,6

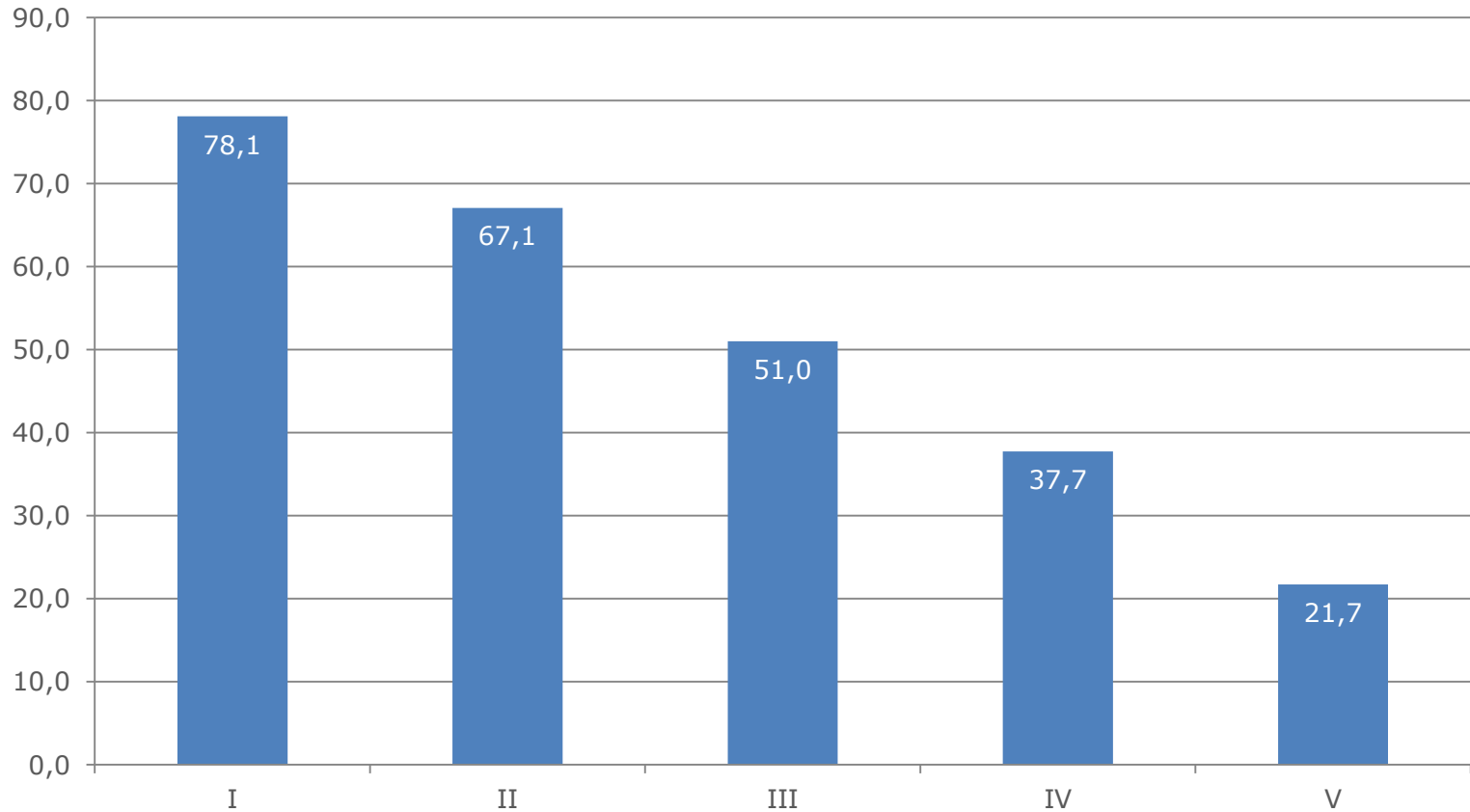
Fuente: CASEN 2011, MDS.

•El universo de la pregunta es un 0,55% que corresponde a una población de 9,094 personas de 7 a 13 años,

Personales: Ayuda en la casa , Embarazo, maternidad o paternidad, Discapacidad o necesidad de educación especial, Enfermedad, Problemas familiares, No le interesa, Terminó los estudios o No le sirve estudiar. *Económicas:* Dificultad económica o Trabaja o busca Trabajo. *Rendimiento:* Problemas de Rendimiento o Expulsión o cancelación de matrícula. *Acceso:* No hay establecimiento cercano o dificultad de acceso o movilización.

ALIMENTACIÓN ESCOLAR (PAE) EN EDUCACIÓN BÁSICA POR QUINTIL DE INGRESO AUTÓNOMO.

(Porcentaje)

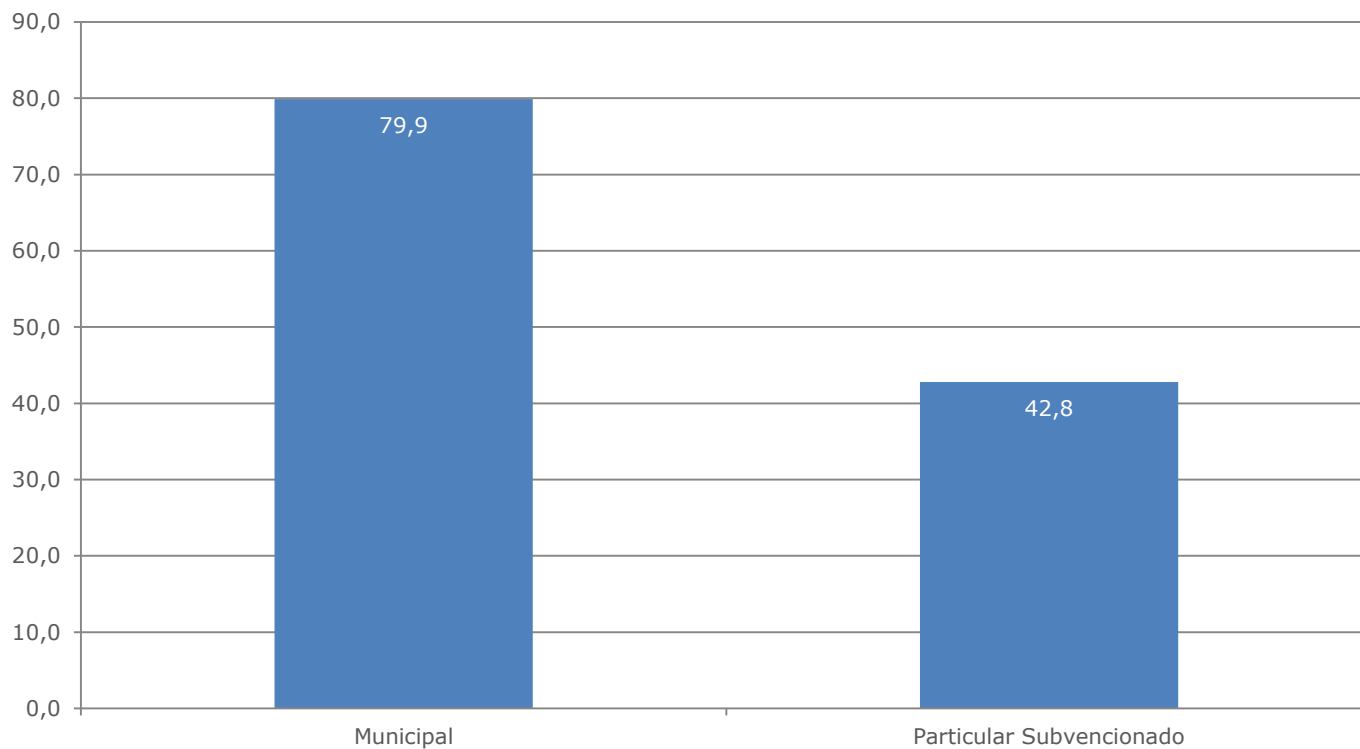


Fuente: CASEN 2011, MDS.

Se calcula dividiendo el número de personas que asiste a educación básica y recibe PAE sobre la población que asiste a educación Básica. Reciben PAE un 60,3% de quienes asisten a educación básica (1.038.747 personas).

ALIMENTACIÓN ESCOLAR (PAE) EN EDUCACIÓN BÁSICA POR DEPENDENCIA ADMINISTRATIVA.

(Porcentaje)

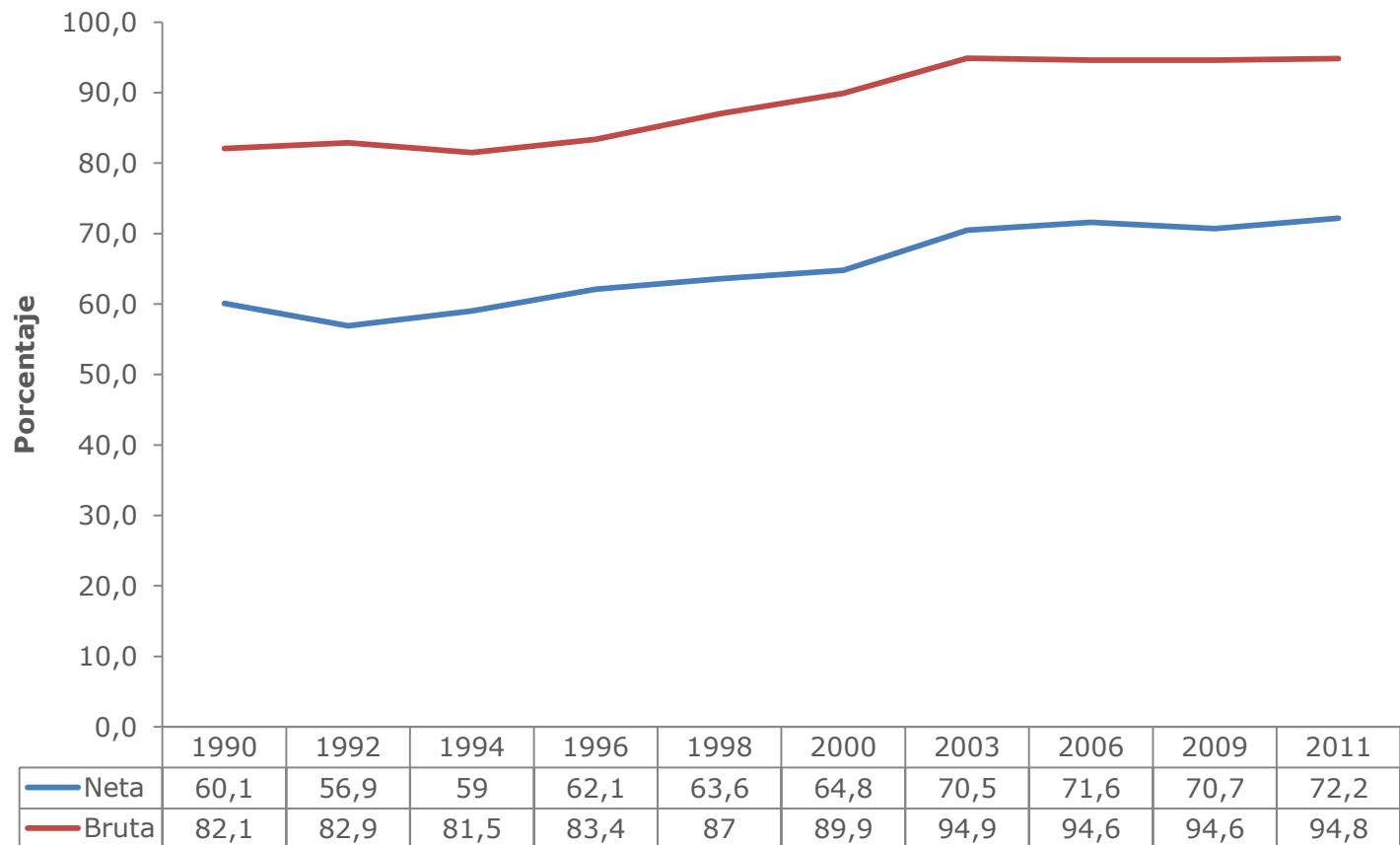


Fuente: CASEN 2011, MDS.

Se calcula dividiendo el número de personas que asiste educación básica y recibe PAE sobre la población que asiste a educación Básica, según dependencia administrativa. Reciben PAE un 60,3% de quienes asisten a educación básica (1.038.747 personas).

TASA DE ASISTENCIA NETA Y BRUTA EDUCACIÓN MEDIA.

(Porcentaje)

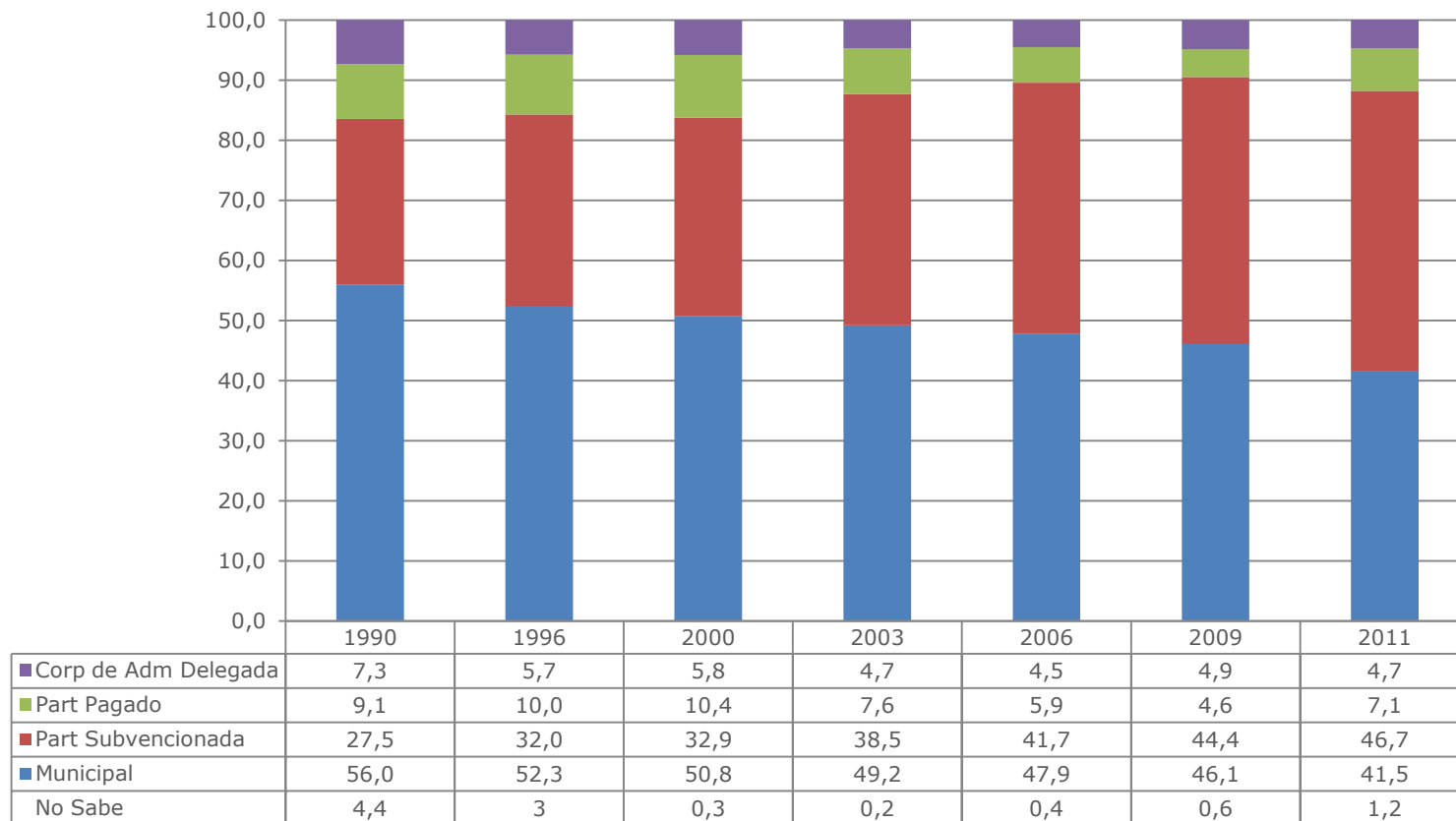


Fuente: Serie CASEN 1990 - 2011, MDS.

Tasa Neta de asistencia a Educación Media: Número total de alumnos de 14 a 17 años que asisten a educación media dividido por la población de 14 a 17 años.
Tasa Bruta de asistencia a Educación Media: Número total de alumnos que asisten a educación media dividido por la población de 14 a 17 años.

ASISTENCIA A EDUCACIÓN MEDIA POR DEPENDENCIA ADMINISTRATIVA.

(Porcentaje)

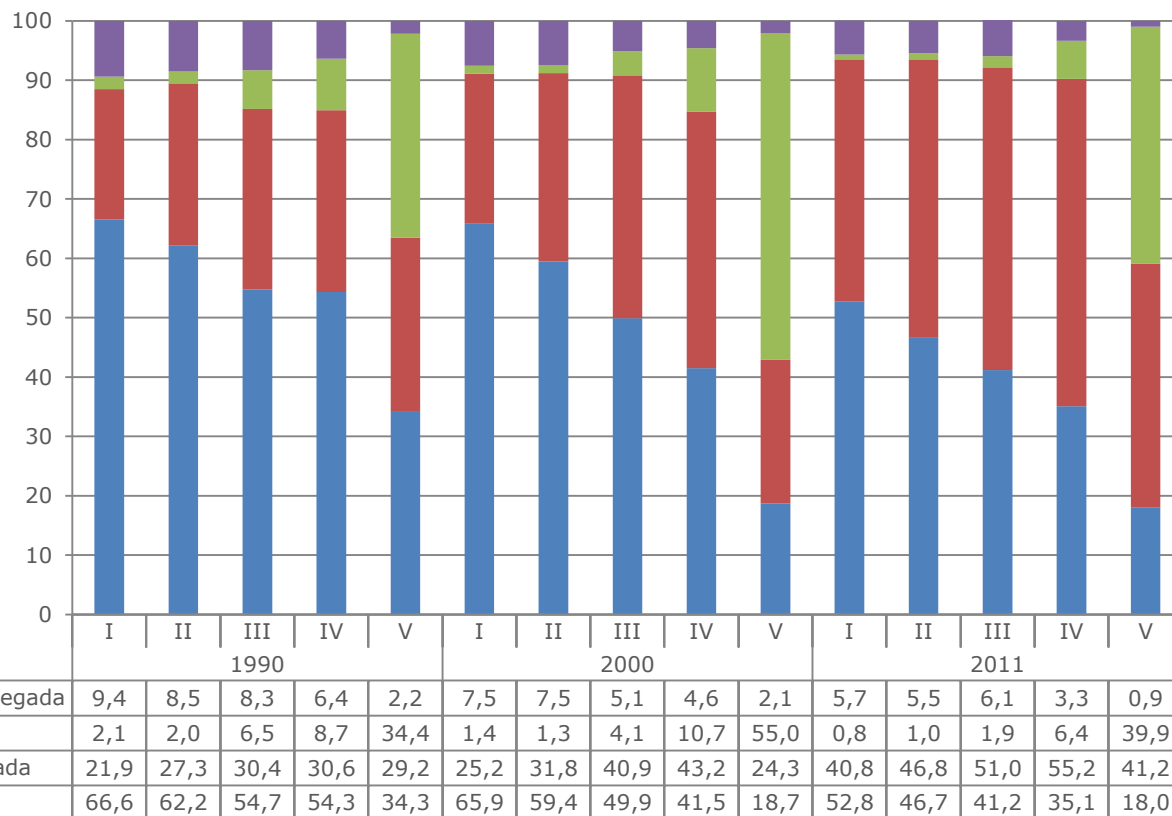


Fuente: Serie CASEN 1990 -1996 - 2000 - 2003 - 2006 - 2009 - 2011, MDS.

No se considera dentro del Universo a quienes desconocen la dependencia administrativa del Establecimiento Educacional. En el año 2011 12.692 (1,2%) estudiantes desconocían la dependencia administrativa del establecimiento.

ASISTENCIA A EDUCACIÓN MEDIA POR DEPENDENCIA ADMINISTRATIVA POR QUINTIL DE INGRESO AUTÓNOMO DEL HOGAR

(Porcentaje)



Fuente: Serie CASEN 1990 - 2000 - 2011, MDS.

No se considera dentro del Universo a quienes desconocen la dependencia administrativa del Establecimiento Educacional. En el año 2011 12.692 (1,2%) estudiantes desconocían la dependencia administrativa del establecimiento.

TASAS DE ASISTENCIA NETA Y BRUTA A EDUCACIÓN MEDIA POR QUINTIL DE INGRESO AUTÓNOMO DEL HOGAR.

(Porcentaje)

Año	Tasa Neta						Tasa Bruta					
	I	II	III	IV	V	Total	I	II	III	IV	V	Total
1990	50.9	55.9	61.3	69.3	77.8	60.3	69.7	76.6	85.9	92.6	102.9	82.1
1996	47.1	57.0	67.8	76.5	78.7	62.1	64.5	78.7	89.7	105.5	97.9	83.4
2000	53.7	63.7	68.6	73.1	78.7	64.8	73.7	90.4	98.4	102.5	100.7	87.0
2003	61.6	68.5	73.4	79.1	81.8	70.5	83.6	93.2	99.2	106.0	106.4	94.9
2006	63.1	70.8	74.5	77.9	81.9	71.6	81.6	94.7	101.6	103.0	104.5	94.5
2009	65.4	72.0	71.9	74.1	74.0	70.7	86.5	97.4	95.7	98.7	101.2	94.6
2011	68.1	71.4	69.8	75.5	84.1	72.2	88.9	89.8	97.7	100.8	108.4	94.8
Dif 2011-2009	2.7	-0.6	-2.0	1.4	10.1	1.5	2.4	-7.6	2.0	2.1	7.2	0.2

Fuente: CASEN 1990, 1996, 2000, 2003, 2006, 2009 y 2011, MDS.

Tasa Neta de asistencia a Educación Media: Número total de alumnos de 14 a 17 años que asisten a educación media dividido por la población de 14 a 17 años.
Tasa Bruta de asistencia a Educación Media: Número total de alumnos que asisten a educación media dividido por la población de 14 a 17 años.

RAZONES DE NO ASISTENCIA A UN ESTABLECIMIENTO EDUCACIONAL: JÓVENES DE 14 A 17 AÑOS.

(Porcentaje)

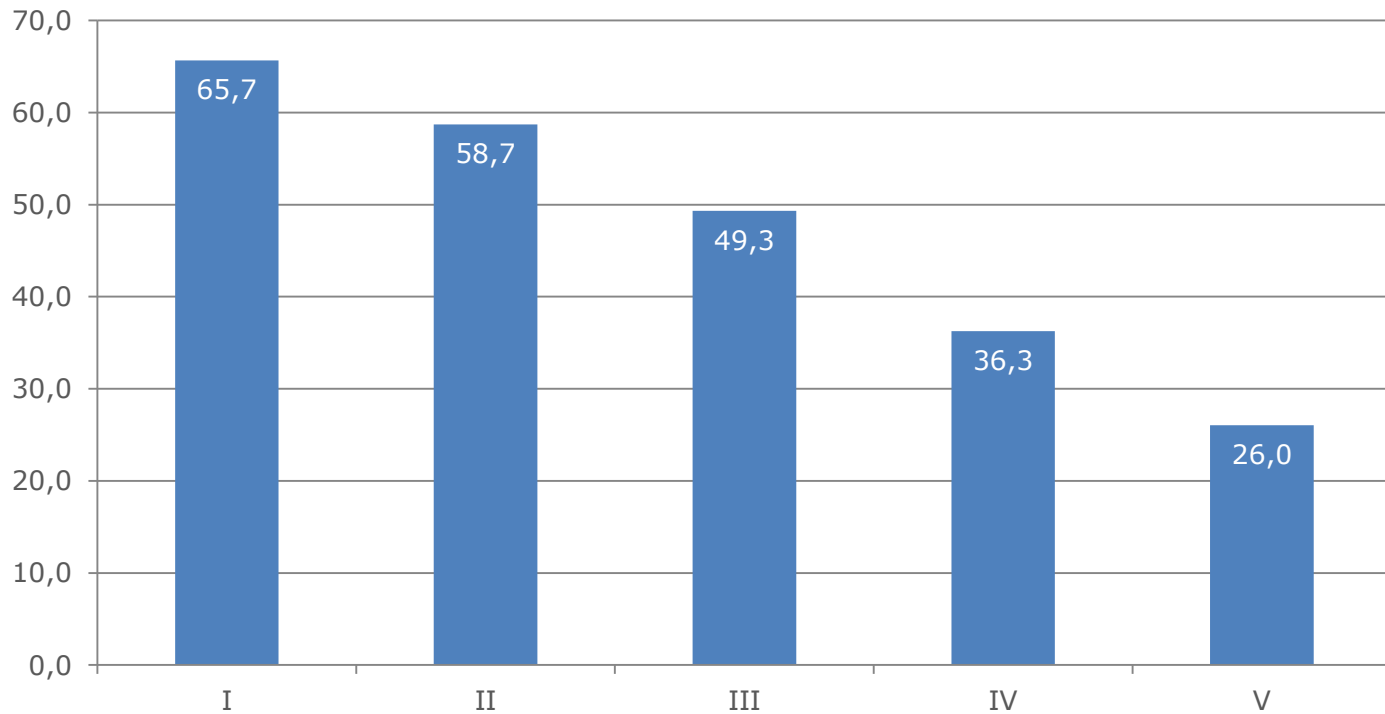
Razones de no asistencia	
	2011
Ayuda en la casa o quehaceres del hogar	5.2
Embarazo, maternidad o paternidad	12.2
Tiene una discapacidad o requiere establecimiento de educación especial	3.2
Enfermedad que lo inhabilita	4.5
Problemas Familiares	3.2
No le interesa	12.7
Terminó de estudiar	18.8
Económicas	14.4
Rendimiento	9.6
De acceso a establecimiento Educativo	0.4
Otra razón	16.0
Porcentaje de no asistencia	6.6

Fuente: CASEN 2011, MDS.

•El universo de la pregunta es un 6,55% que corresponde a una población de 73,229 personas de 14 a 17 años,
Económicas: Dificultad económica o Trabaja o busca Trabajo. *Rendimiento:* Problemas de Rendimiento o Expulsión o cancelación de matrícula. *Acceso:* No hay establecimiento cercano o dificultad de acceso o movilización.

ALIMENTACIÓN ESCOLAR (PAE) EN EDUCACIÓN MEDIA POR QUINTIL DE INGRESO AUTÓNOMO.

(Porcentaje)

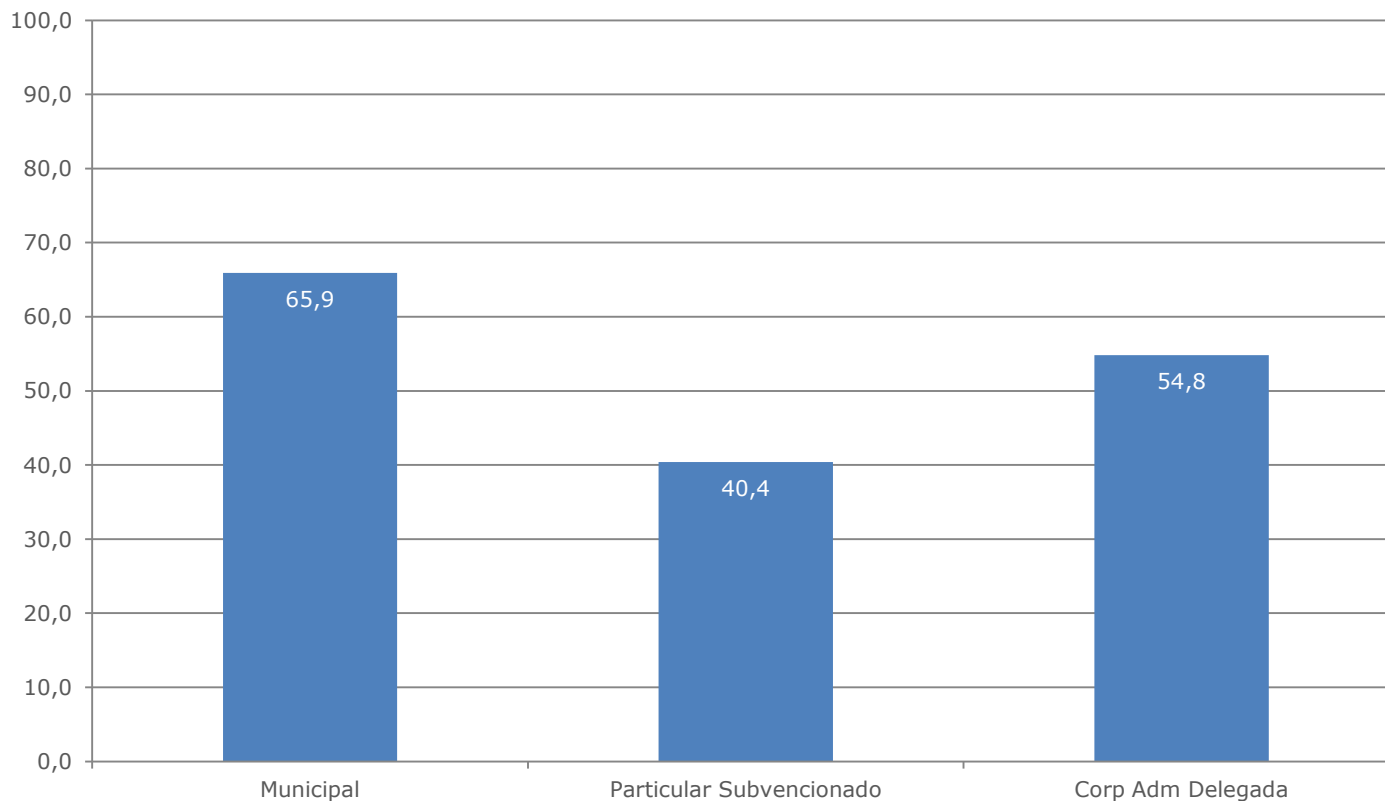


Fuente: CASEN 2011, MDS.

Se calcula dividiendo el número de personas que asiste a educación media y recibe PAE sobre la población que asiste a educación Media. Un 52,1% (439.957 personas) de los alumnos de educación media de establecimientos cuya dependencia es diferente a la particular pagada reciben PAE.

ALIMENTACIÓN ESCOLAR (PAE) EN EDUCACIÓN MEDIA POR DEPENDENCIA ADMINISTRATIVA.

(Porcentaje)

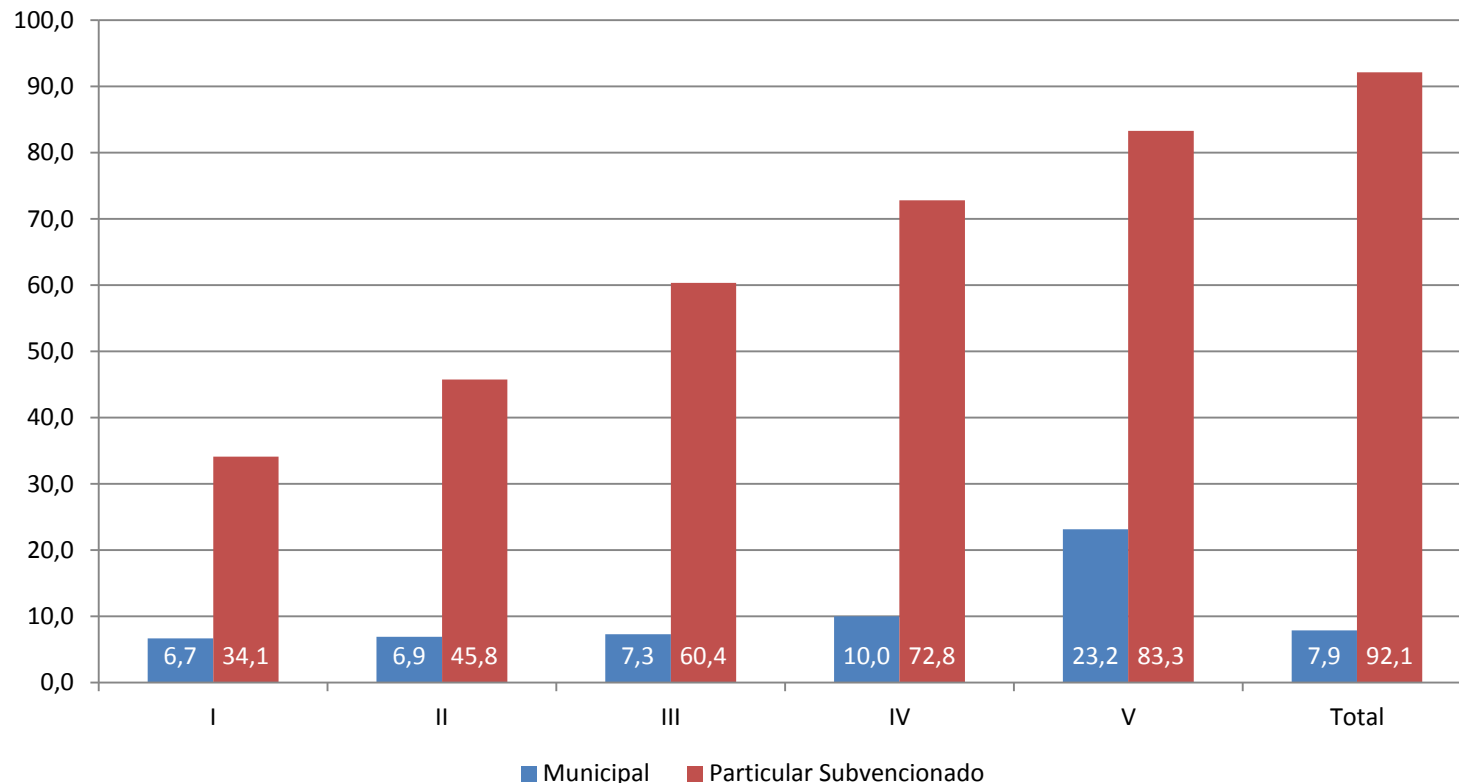


Fuente: CASEN 2011, MDS.

Se calcula dividiendo el número de personas que asiste a educación media en cada dependencia administrativa y recibe PAE sobre la población que asiste a educación Media por dependencia administrativa. No se incluye la dependencia particular pagada, ya que no recibe alimentación. Un 52,1% (439.957 personas) de los alumnos de educación media de establecimientos cuya dependencia es diferente a la particular pagada reciben PAE.

PAGO DE FINANCIAMIENTO COMPARTIDO EN EDUCACIÓN ESCOLAR POR QUINTIL DE INGRESO AUTÓNOMO DEL HOGAR Y DEPENDENCIA.

(Porcentaje)

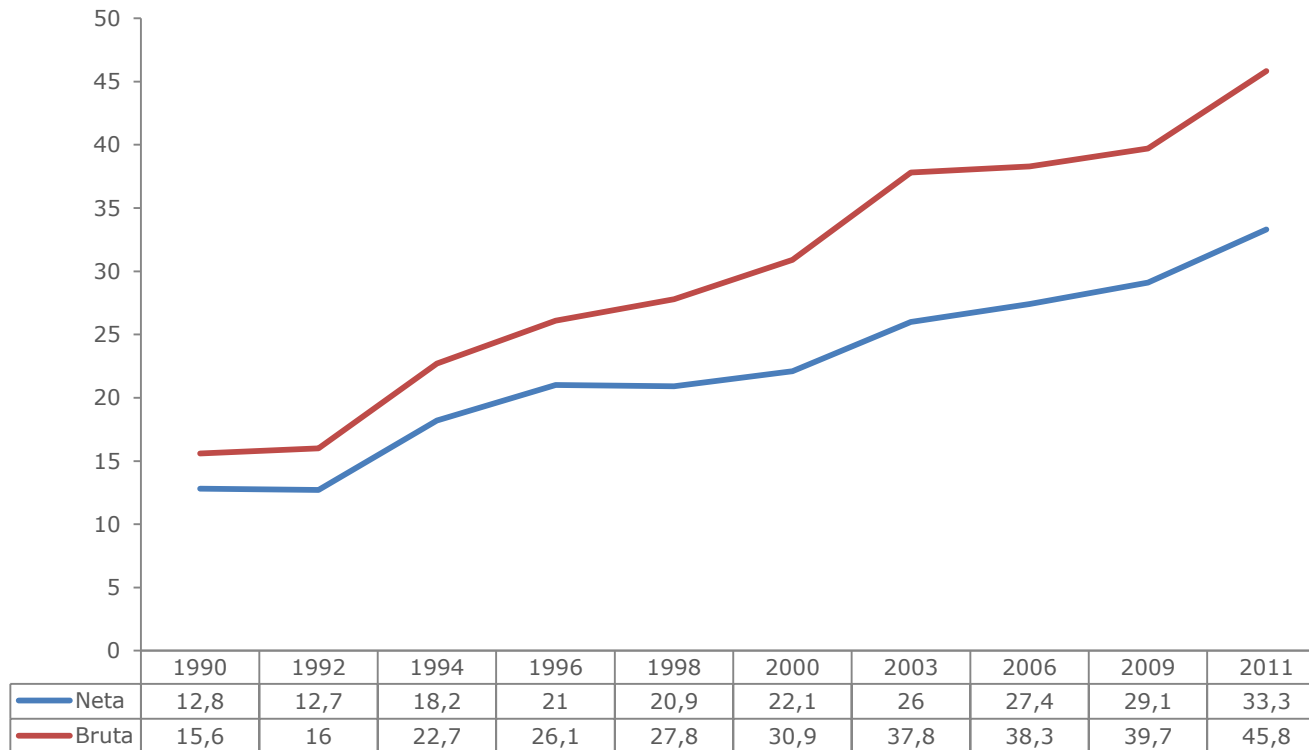


Fuente: CASEN 2011, MDS.

Se considera sólo quienes declaran pagar financiamiento compartido. Los establecimientos Municipales sólo pueden recibir financiamiento en Ed. Media y los establecimientos Particulares Subvencionados en Ed. Básica y Ed. Media.

TASA DE ASISTENCIA BRUTA EDUCACIÓN SUPERIOR.

(Porcentaje)



Fuente: Serie CASEN 1990 - 2011, MDS.

Tasa Bruta de asistencia a Educación Superior: Número total de alumnos que asisten a terciaria dividido por la población de 18 a 24 años.

TASA DE ASISTENCIA BRUTA EDUCACIÓN SUPERIOR POR SEXO.

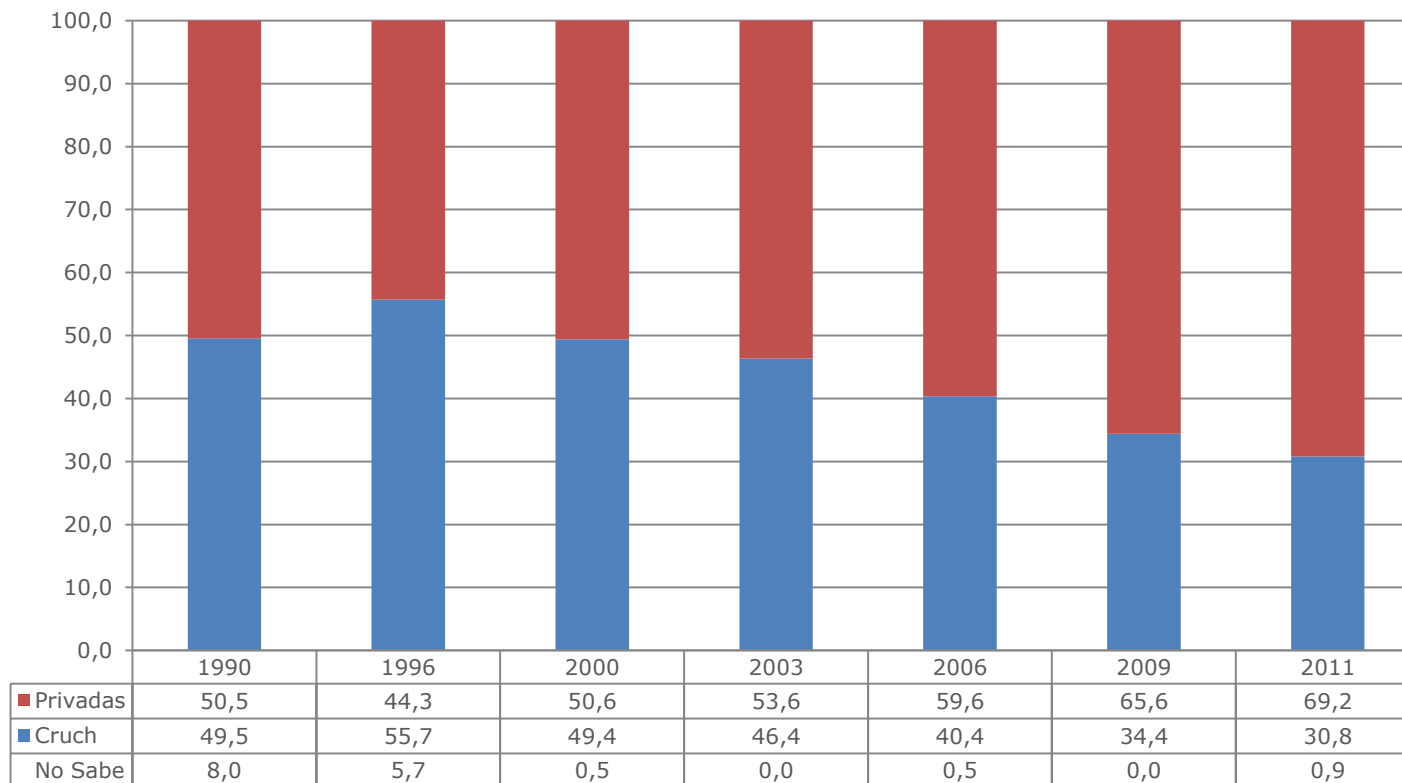
(Porcentaje)

	Tasa Neta		Tasa Bruta	
	Hombre	Mujer	Hombre	Mujer
1990	13,9	11,8	17,0	13,9
1992	13,3	12,1	17,2	14,4
1994	19,3	17,1	24,7	20,6
1996	21,9	20,1	28,2	23,5
1998	20,6	21,2	29,0	26,5
2000	23,1	21,2	32,7	28,9
2003	26,7	25,3	39,2	36,0
2006	27,1	27,8	38,4	38,1
2009	28,1	30,0	39,0	40,3
2011	32,6	33,9	45,5	46,2

Fuente: Serie CASEN 1990 - 2011, MDS.

ASISTENCIA A EDUCACIÓN SUPERIOR POR DEPENDENCIA ADMINISTRATIVA.

(Porcentaje)



Fuente: Serie CASEN 1990 - 1996 - 2000 - 2003 - 2006 - 2009 - 2011, MDS.

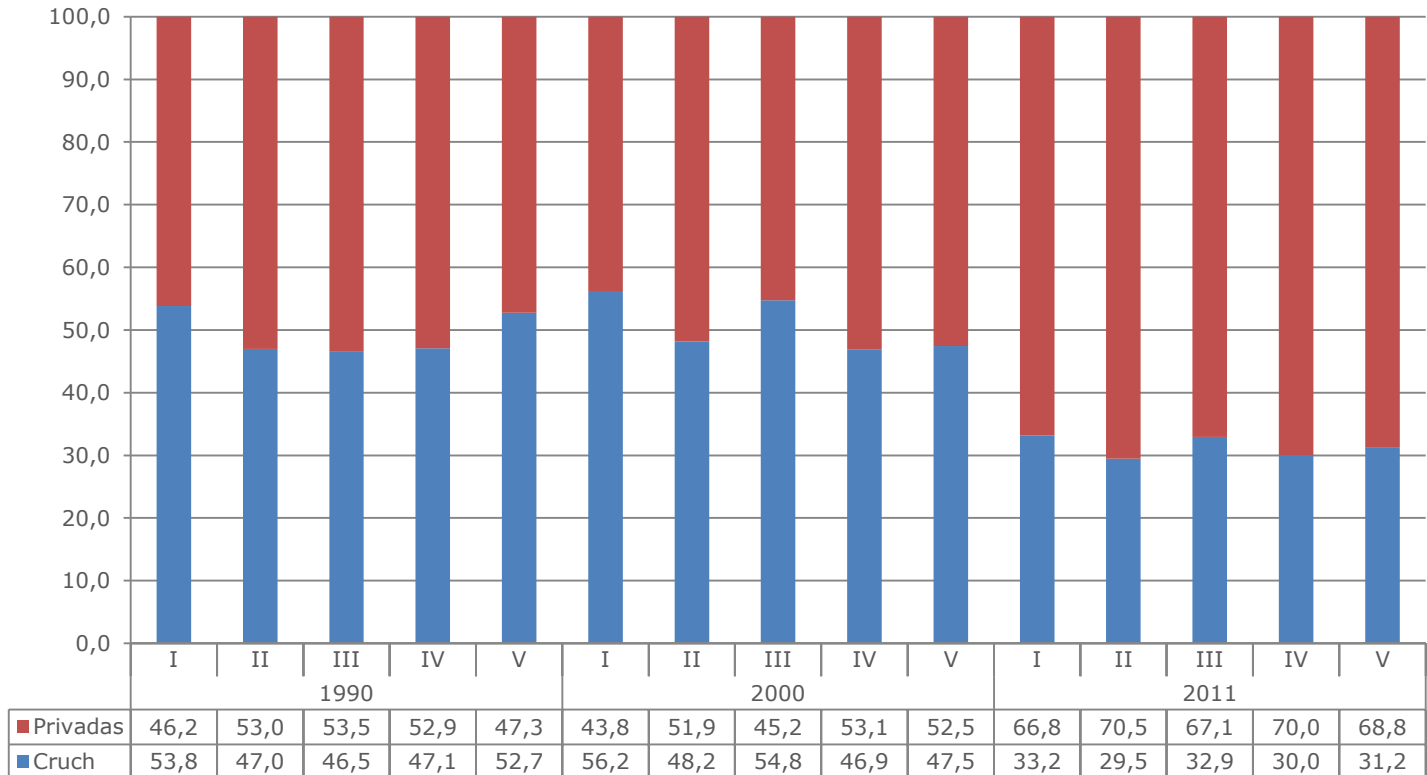
No se considera dentro del Universo a quienes desconocen la dependencia Administrativa del Establecimiento Educacional, para el año 2011 corresponden a 0,9% (8.918).

Cruch: Instituciones pertenecientes al Consejo de Rectores.

Privadas: Incluye Universidades, Institutos Profesionales y Centros de Formación técnica.

ASISTENCIA A EDUCACIÓN SUPERIOR POR DEPENDENCIA ADMINISTRATIVA POR QUINTIL DE INGRESO AUTÓNOMO.

(Porcentaje)



Fuente: Serie CASEN 1990 - 2000 - 2011, MDS.

No se considera dentro del Universo a quienes desconocen la dependencia Administrativa del Establecimiento Educacional, para el año 2011 corresponden a 0,9% (8.918).

Cruch: Instituciones pertenecientes al Consejo de Rectores.

Privadas: Incluye Universidades, Institutos Profesionales y Centros de Formación técnica.

TASAS DE ASISTENCIA BRUTA A EDUCACIÓN SUPERIOR POR DECIL DE INGRESO AUTÓNOMO DEL HOGAR.

(Porcentaje)

Tasa Bruta											
Año	I	II	III	IV	V	VI	VII	VIII	IX	X	Total
1990	4.1	3.5	5.0	7.9	10.2	11.4	14.5	27.0	29.3	47.9	14.3
1998	6.4	8.2	11.4	12.0	19.8	22.2	30.0	44.1	62.5	82.6	27.5
2000	7.1	9.2	12.5	18.1	23.6	34.1	38.3	48.5	67.1	99.7	30.7
2003	11.0	13.6	15.1	22.8	29.7	34.5	41.2	56.7	84.5	107.2	37.8
2006	15.7	18.5	18.0	26.3	26.2	37.4	41.5	57.5	70.7	90.7	38.1
2009	19.1	20.4	25.1	28.5	31.7	33.7	40.3	55.2	72.6	93.3	39.7
2011	27.1	26.8	32.7	34.9	37.0	42.0	51.7	60.8	78.2	90.9	45.8

Fuente: CASEN 1990, 1996, 2003, 2006, 2009 y 2011, MDS.

TASAS DE ASISTENCIA NETA Y BRUTA A EDUCACIÓN SUPERIOR POR SEXO.

(Porcentaje)

	Tasa Neta		Tasa Bruta	
	Hombre	Mujer	Hombre	Mujer
1990	13,9	11,8	17,0	13,9
1992	13,3	12,1	17,2	14,4
1994	19,3	17,1	24,7	20,6
1996	21,9	20,1	28,2	23,5
1998	20,6	21,2	29,0	26,5
2000	23,1	21,2	32,7	28,9
2003	26,7	25,3	39,2	36,0
2006	27,1	27,8	38,4	38,1
2009	28,1	30,0	39,0	40,3
2011	32,6	33,9	45,5	46,2

Fuente: CASEN 1990, 1996, 2003, 2006, 2009 y 2011, MDS.

Tasa Neta de asistencia a Educación Superior: Número total de alumnos de 18 a 24 años que asisten a terciaria dividido por la población de 18 a 24 años.
Tasa Bruta de asistencia a Educación Superior: Número total de alumnos que asisten a terciaria dividido por la población de 18 a 24 años.

RAZONES DE NO ASISTENCIA A UN ESTABLECIMIENTO EDUCACIONAL: JÓVENES DE 18 A 24 AÑOS.

(Porcentaje)

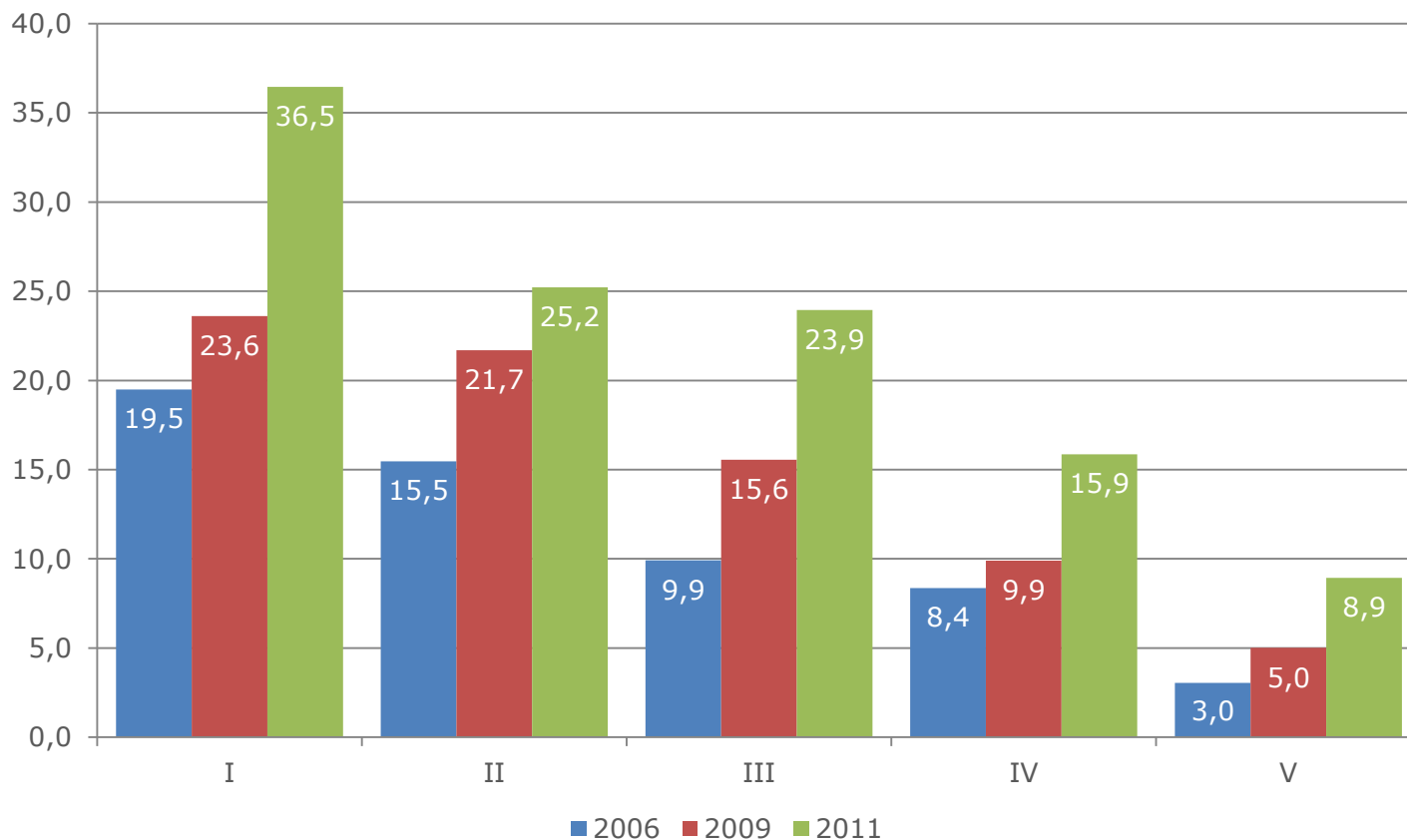
Razones	2006		2009		2011	
	Hombre	Mujer	Hombre	Mujer	Hombre	Mujer
Personales	34.3	54.2	43.3	62.9	29.8	55.8
Económicas	55.7	37.3	52.5	33.4	64.8	40.8
Rendimiento	1.6	0.6	0.9	0.4	1.3	0.5
De acceso a establecimiento Educativo	0.5	0.7	0.4	0.7	0.2	0.1
Otra razón	8.0	7.1	2.8	2.5	4.0	2.8

Fuente: CASEN 2006 - 2011, MDS.

El universo de la pregunta sobre razones de no asistencia en el año 2011 es un 55,5% que corresponde a 1.250.027 personas de 18 a 24 años.

BECAS DE EDUCACIÓN SUPERIOR POR QUINTIL DE INGRESO AUTÓNOMO.

(Porcentaje)

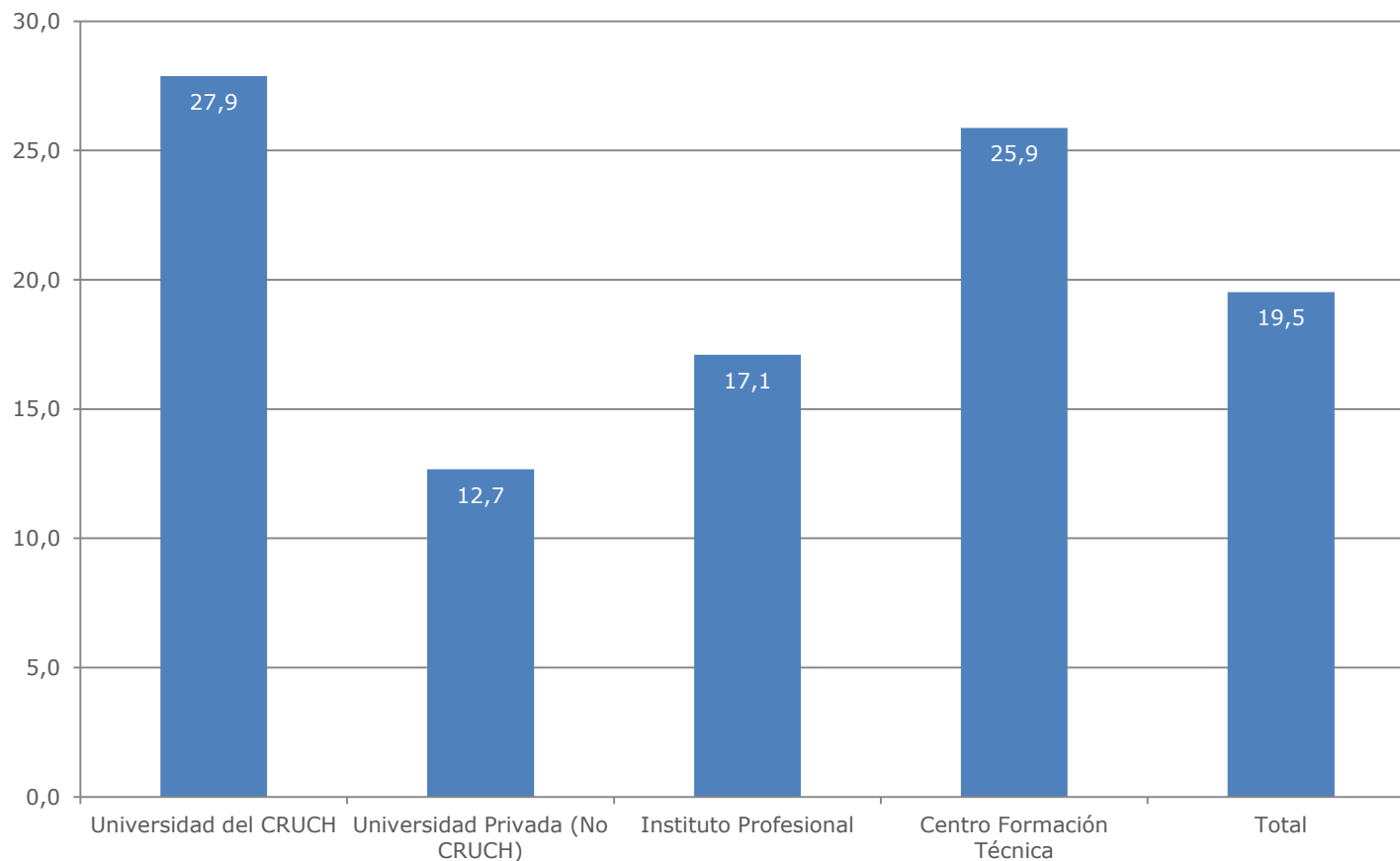


Fuente: CASEN 2011, MDS.

Se calcula dividiendo el número de personas que asiste a educación superior y recibe beca sobre la población que asiste a educación superior en cada quintil de ingreso. Un 19,4% de quienes asisten a educación superior reciben becas en el año 2011 (200.319 alumnos)

BECAS DE EDUCACIÓN SUPERIOR POR DEPENDENCIA ADMINISTRATIVA.

(Porcentaje)



Fuente: CASEN 2011, MDS.

Se calcula dividiendo el número de personas que asiste a educación superior y recibe alguna beca sobre la población que asiste a educación superior. Se excluye a quienes desconocen la dependencia.