



# Casen

## 2013

### **Tecnologías de la Información y las Comunicaciones (TIC's)**

Síntesis de resultados

13 octubre 2015

Encuesta de Caracterización Socioeconómica Nacional

# Contenidos: Acceso a Tecnologías de la Información y las Comunicaciones (TIC's)



Se presenta un conjunto de indicadores sobre el acceso a **TIC's** generados en base a información socioeconómica de hogares y personas aportada por la Encuesta Casen, que es representativa a nivel nacional, por zona urbana y rural, y por regiones. Los temas considerados son:

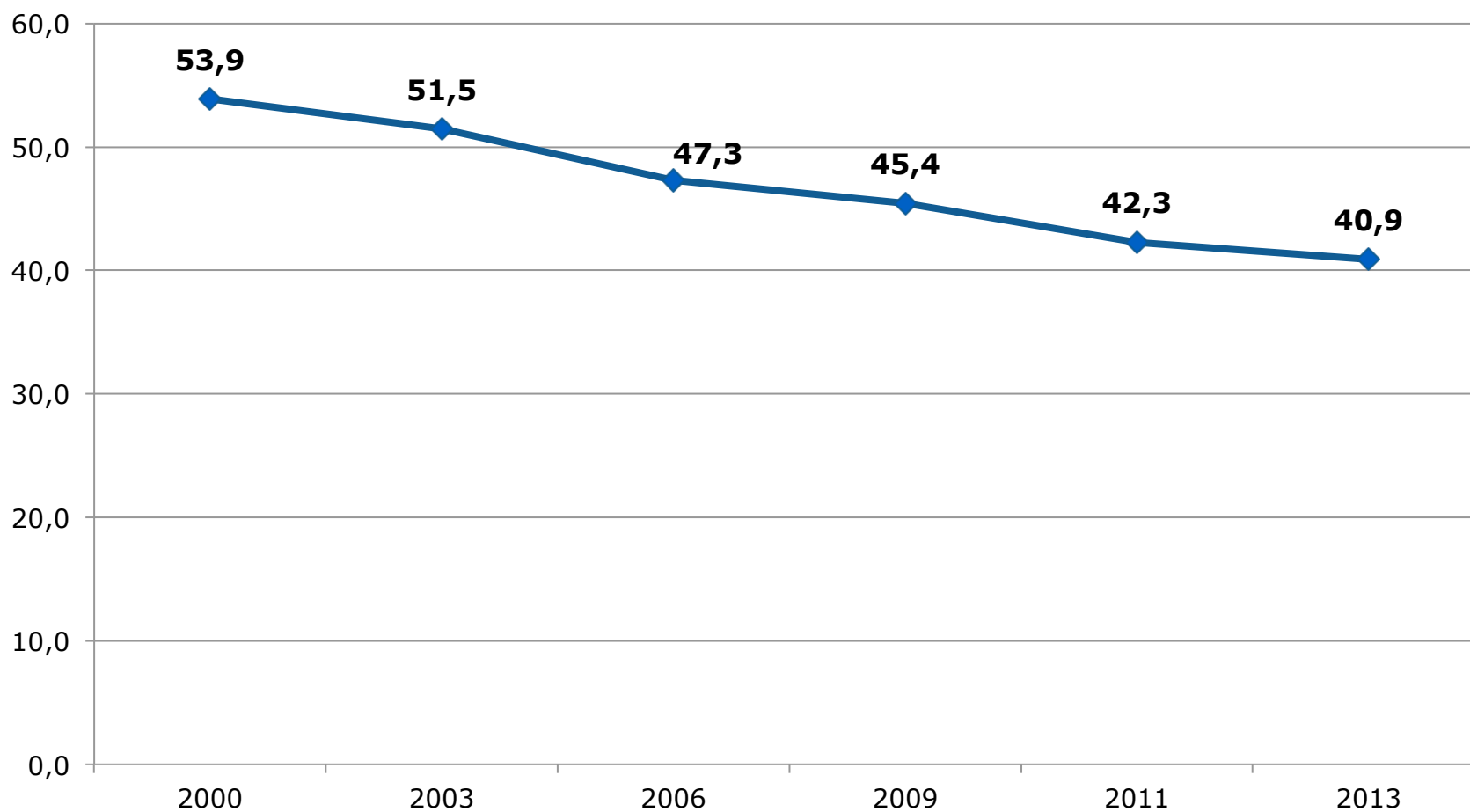
- 1. Acceso a Servicios de Voz**
- 2. Tenencia de Computador**
- 3. Acceso a Internet**
- 4. Uso de Internet**

# 1. Acceso a Servicios de Voz

# 1.1. ACCESO A TELÉFONO FIJO

## Porcentaje de hogares con teléfono fijo (2000-2013)

(Hogares, porcentaje)



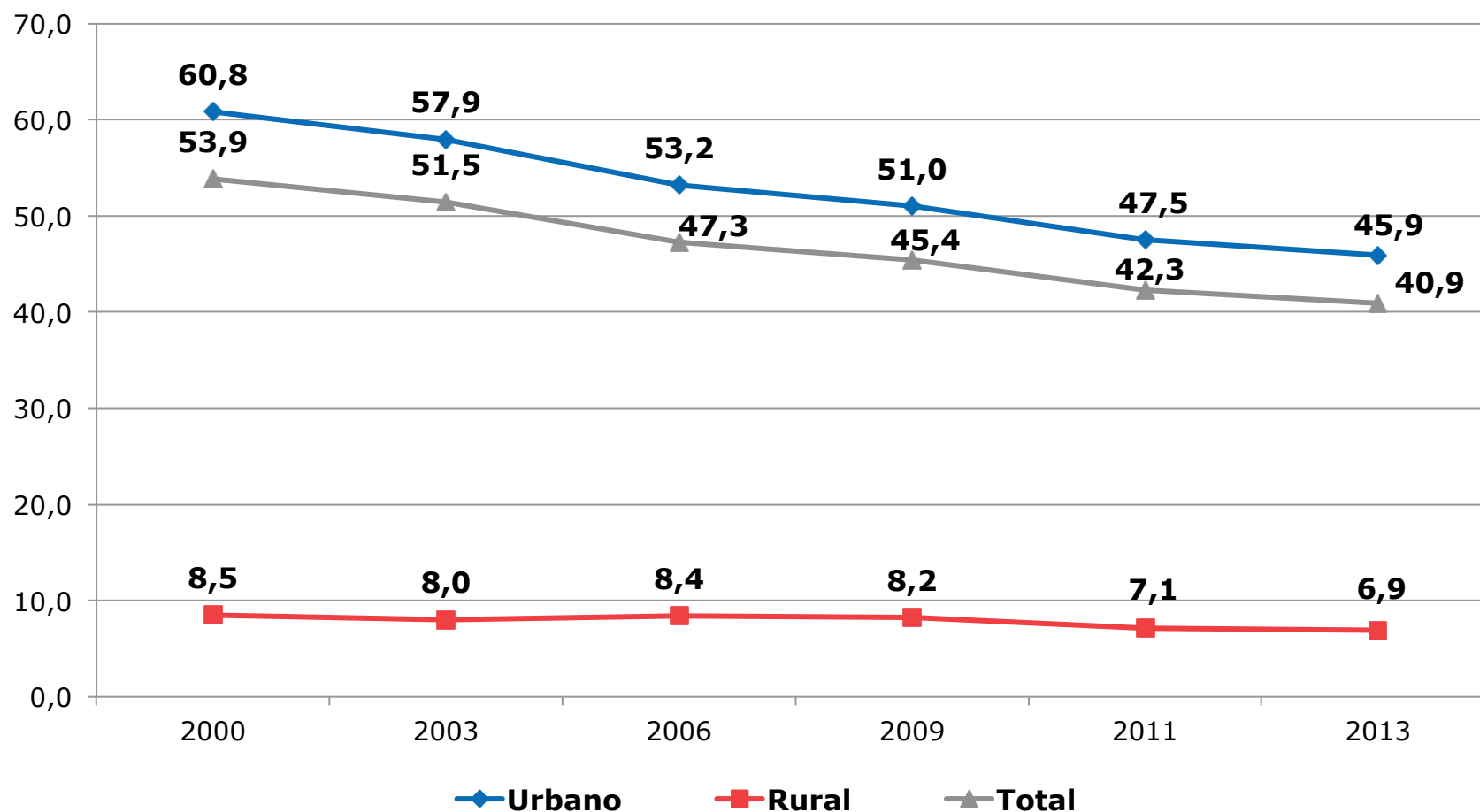
Fuente: Ministerio de Desarrollo Social, Encuestas Casen, 2000 a 2013.

Nota: Las diferencias entre años 2011-2013 y 2003-2006 no son estadísticamente significativas al 95% de confianza.

# 1.1. ACCESO A TELÉFONO FIJO

## Porcentaje de hogares con teléfono fijo por zona (2000-2013)

(Hogares por zona, porcentaje)



Fuente: Ministerio de Desarrollo Social, Encuestas Casen, 2000 a 2013.

Nota: Las diferencias entre años para el área rural no son estadísticamente significativas al 95% de confianza.

# 1.1. ACCESO A TELÉFONO FIJO

## Porcentaje de Hogares con Teléfono Fijo por región (2009-2013)

(Población de 5 años o más por región, porcentaje)

Región	2009	2011	2013
<b>XV Arica y Parinacota</b>	47,0	43,7	36,4
<b>I Tarapacá</b>	40,3	39,6	41,9
<b>II Antofagasta</b>	60,0	56,8	51,0
<b>III Atacama</b>	38,8	39,0	35,2
<b>IV Coquimbo</b>	32,3	28,2	27,9
<b>V Valparaíso</b>	45,9	45,6	43,2
<b>Metropolitana</b>	62,9	56,4	54,7
<b>VI O'Higgins</b>	24,7	26,6	20,7
<b>VII Maule</b>	20,5	15,9	17,0
<b>VIII Biobío</b>	33,7	31,9	33,3
<b>IX Araucanía</b>	24,0	25,8	20,9
<b>XIV Los Ríos</b>	24,9	29,2	31,0
<b>X Los Lagos</b>	25,6	24,5	25,9
<b>XI Aysén</b>	28,3	24,4	22,2
<b>XII Magallanes</b>	54,5	55,9	53,1
<b>Nacional</b>	<b>45,4</b>	<b>42,3</b>	<b>40,9</b>

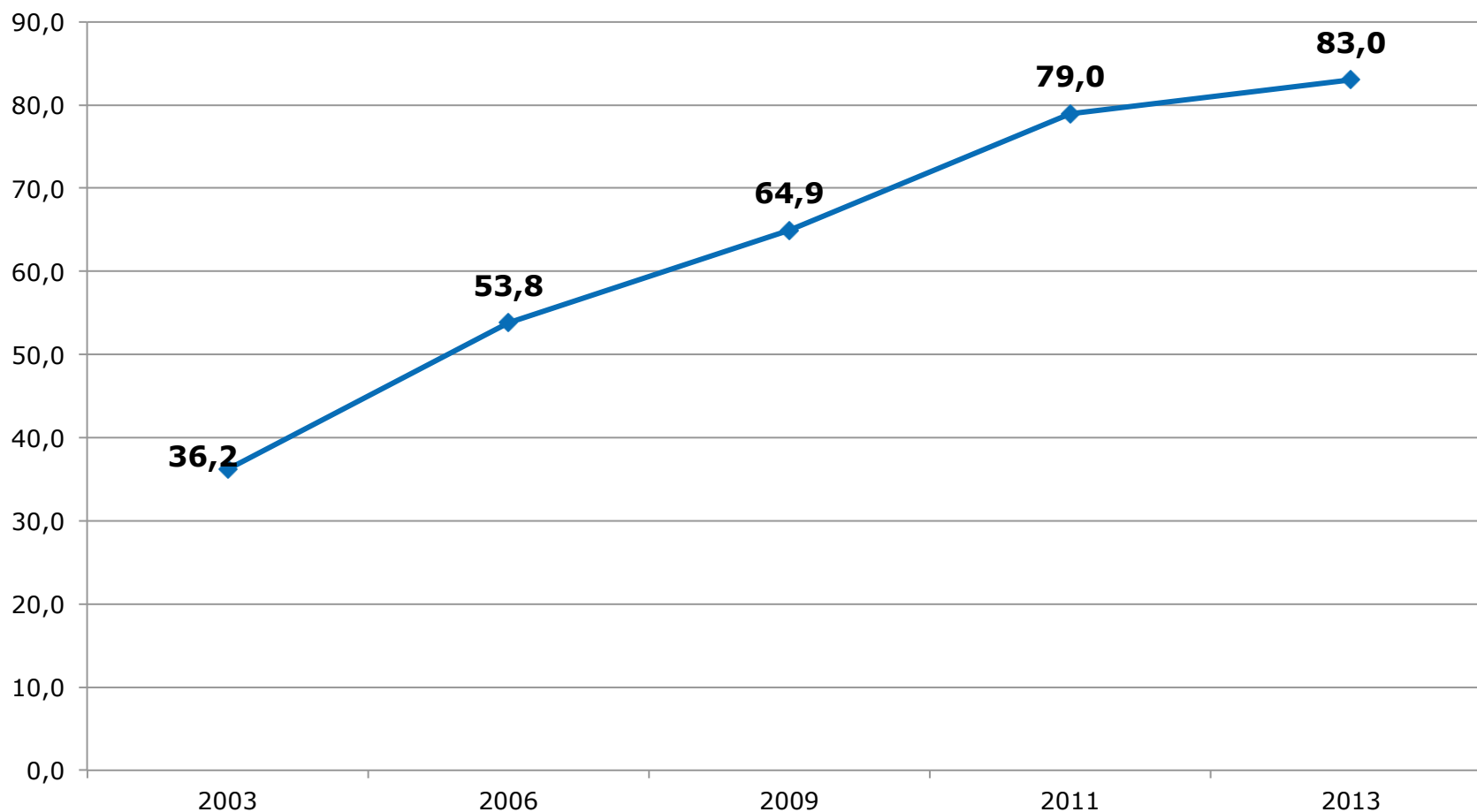
Fuente: Ministerio de Desarrollo Social, Encuestas Casen, 2009 a 2013.

Nota: Las diferencias son significativas al 95% de confianza para el caso de la Región Metropolitana, Maule y a nivel nacional entre el año 2013 y 2011. Entre el año 2011 y 2009 son significativas las diferencias para las regiones de Arica y Parinacota y Araucanía.

## 1.2. ACCESO A TELÉFONO MÓVIL

### Porcentaje de la población de 5 años o más que tiene teléfono móvil (2003-2013)

(Población de 5 años o más, porcentaje)



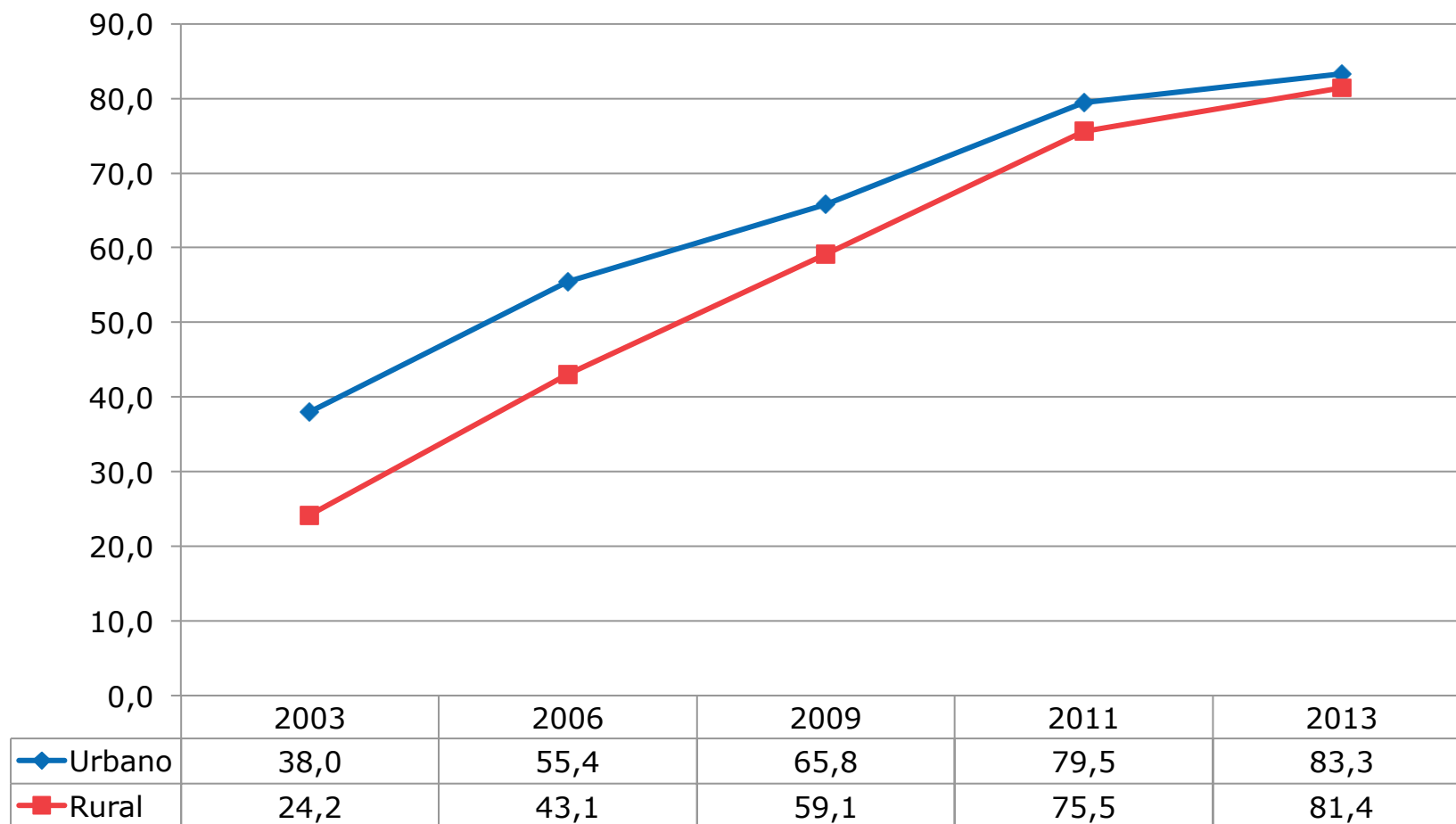
Fuente: Ministerio de Desarrollo Social, Encuestas Casen, 2003 a 2013.

Nota: Todas las diferencias entre años son significativas al 95% de confianza.

## 1.2. ACCESO A TELÉFONO MÓVIL

### Porcentaje de la población de 5 años o más que tiene teléfono móvil por zona (2003-2013)

(Población de 5 años o más por zona, porcentaje)



Fuente: Ministerio de Desarrollo Social, Encuestas Casen, 2003 a 2013.



## 1.2. ACCESO A TELÉFONO MÓVIL

### Porcentaje de la población de 5 años o más que tiene teléfono móvil por región (2009-2013)

(Población de 5 años o más por región, porcentaje)

Región	2009	2011	2013
<b>XV Arica y Parinacota</b>	63,7	77,2	79,2
<b>I Tarapacá</b>	62,5	77,9	81,6
<b>II Antofagasta</b>	70,4	82,6	85,2
<b>III Atacama</b>	67,7	82,5	84,8
<b>IV Coquimbo</b>	67,0	81,4	85,3
<b>V Valparaíso</b>	64,9	79,7	82,8
<b>Metropolitana</b>	65,2	77,9	82,1
<b>VI O'Higgins</b>	67,0	80,5	82,9
<b>VII Maule</b>	65,4	81,9	85,6
<b>VIII Biobío</b>	63,9	78,1	83,8
<b>IX Araucanía</b>	60,6	76,3	82,3
<b>XIV Los Ríos</b>	57,8	79,0	83,4
<b>X Los Lagos</b>	63,6	80,2	83,4
<b>XI Aysén</b>	67,0	82,1	86,6
<b>XII Magallanes</b>	73,1	81,5	86,5
<b>Nacional</b>	<b>64,9</b>	<b>79,0</b>	<b>83,0</b>

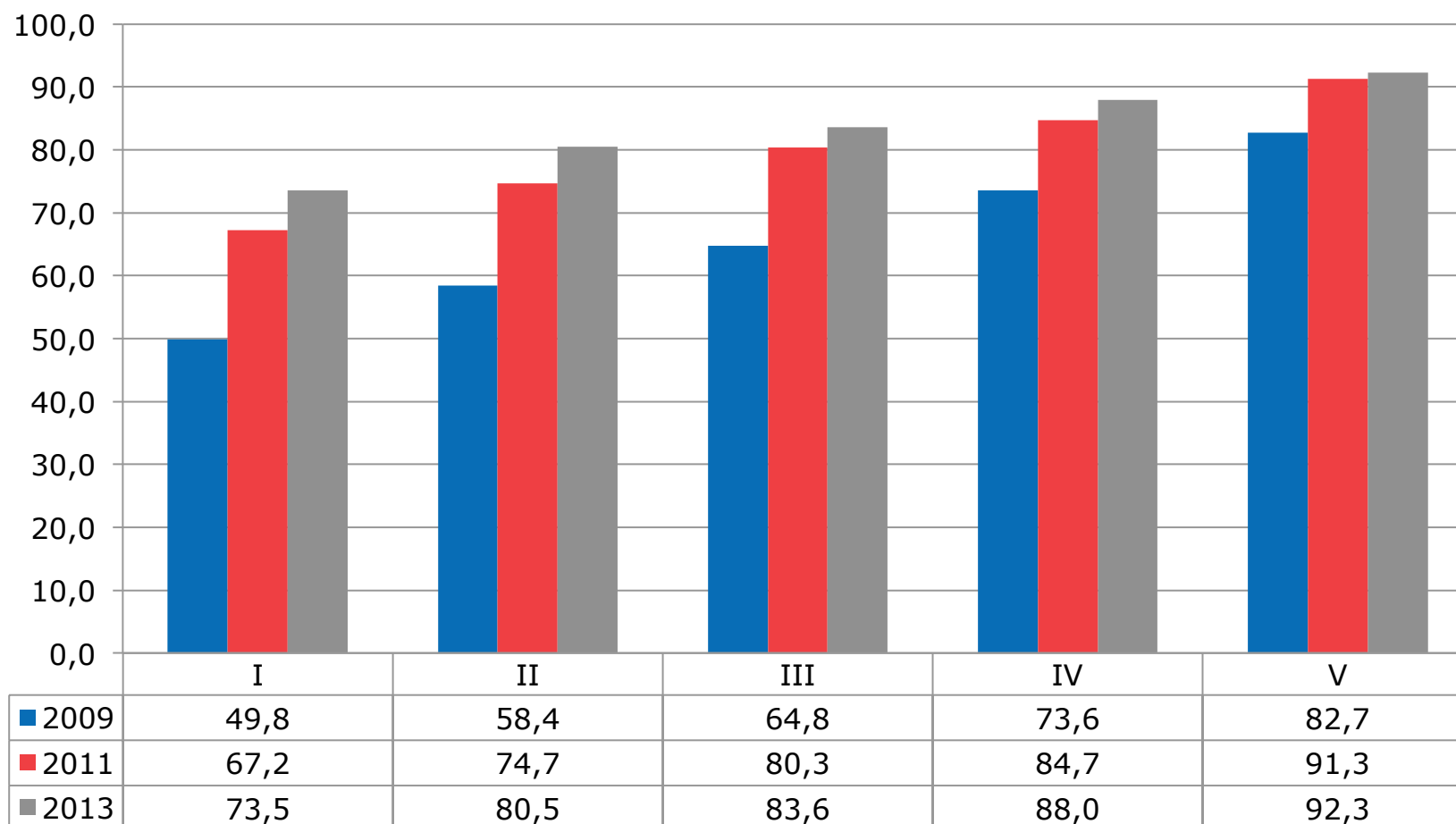
Fuente: Ministerio de Desarrollo Social, Encuestas Casen, 2009 a 2013.

Nota: Las diferencias no son significativas al 95% de confianza para el caso de la Región de Arica y Parinacota, Antofagasta, de Atacama y O'Higgins entre el año 2013 y 2011.

## 1.2. ACCESO A TELÉFONO MÓVIL

### Porcentaje de la población de 5 años o más que tiene teléfono móvil por quintil de ingreso autónomo per cápita del hogar (2009-2013)

(Población de 5 años o más por quintil, porcentaje)

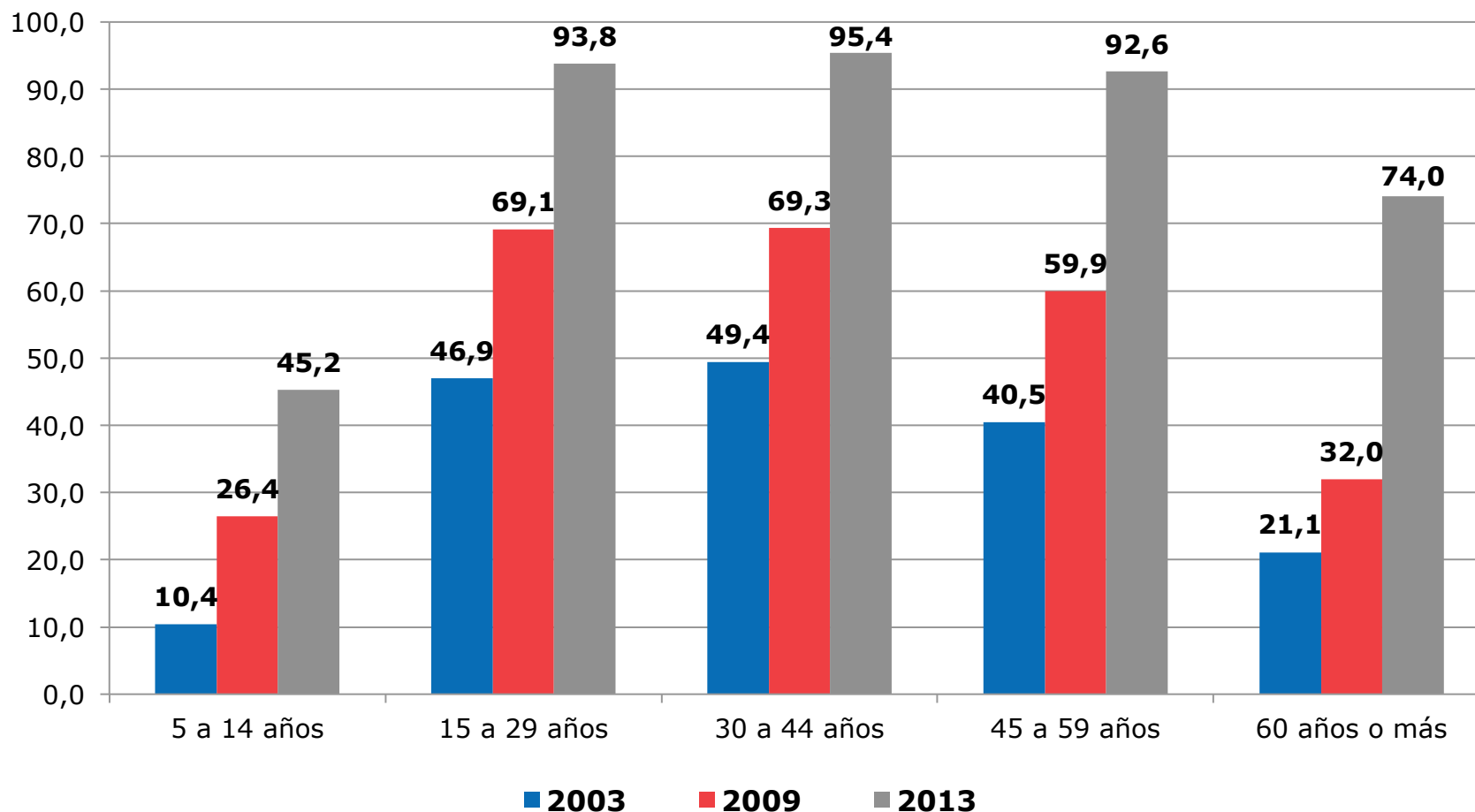


Fuente: Ministerio de Desarrollo Social, Encuestas Casen, 2009 a 2013.

## 1.2. ACCESO A TELÉFONO MÓVIL

### Porcentaje de la población de 5 años o más que tiene teléfono móvil por tramo etario (2003-2013)

(Población de 5 años o más por tramo etario, porcentaje)

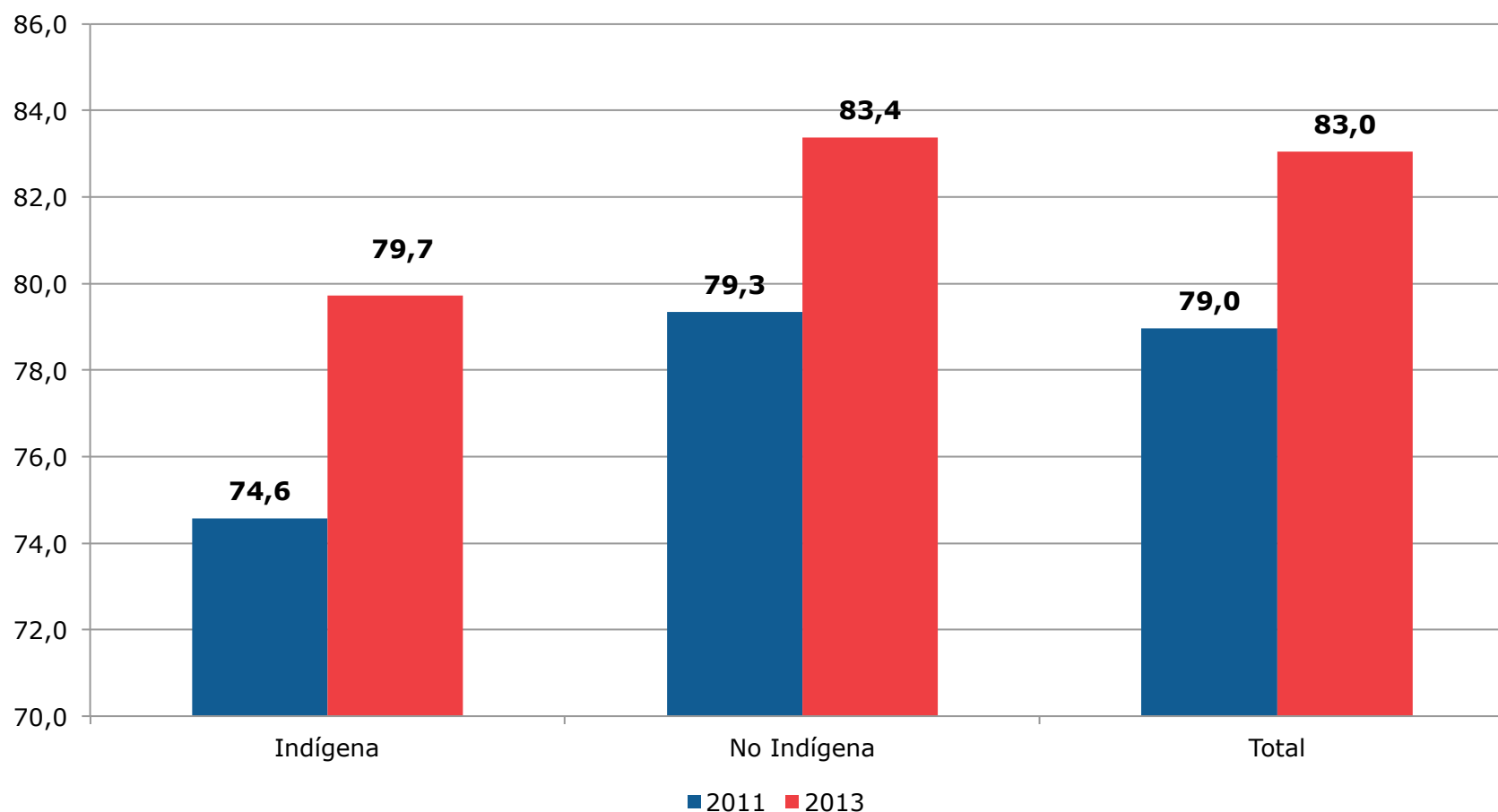


Fuente: Ministerio de Desarrollo Social, Encuestas Casen, 2003 a 2013.

## 1.2. ACCESO A TELÉFONO MÓVIL

### Porcentaje de la población de 5 años o más que tiene teléfono móvil por pertenencia a pueblo indígena (2011-2013)

(Población de 5 ó más años por pertenencia a pueblo indígena, porcentaje)

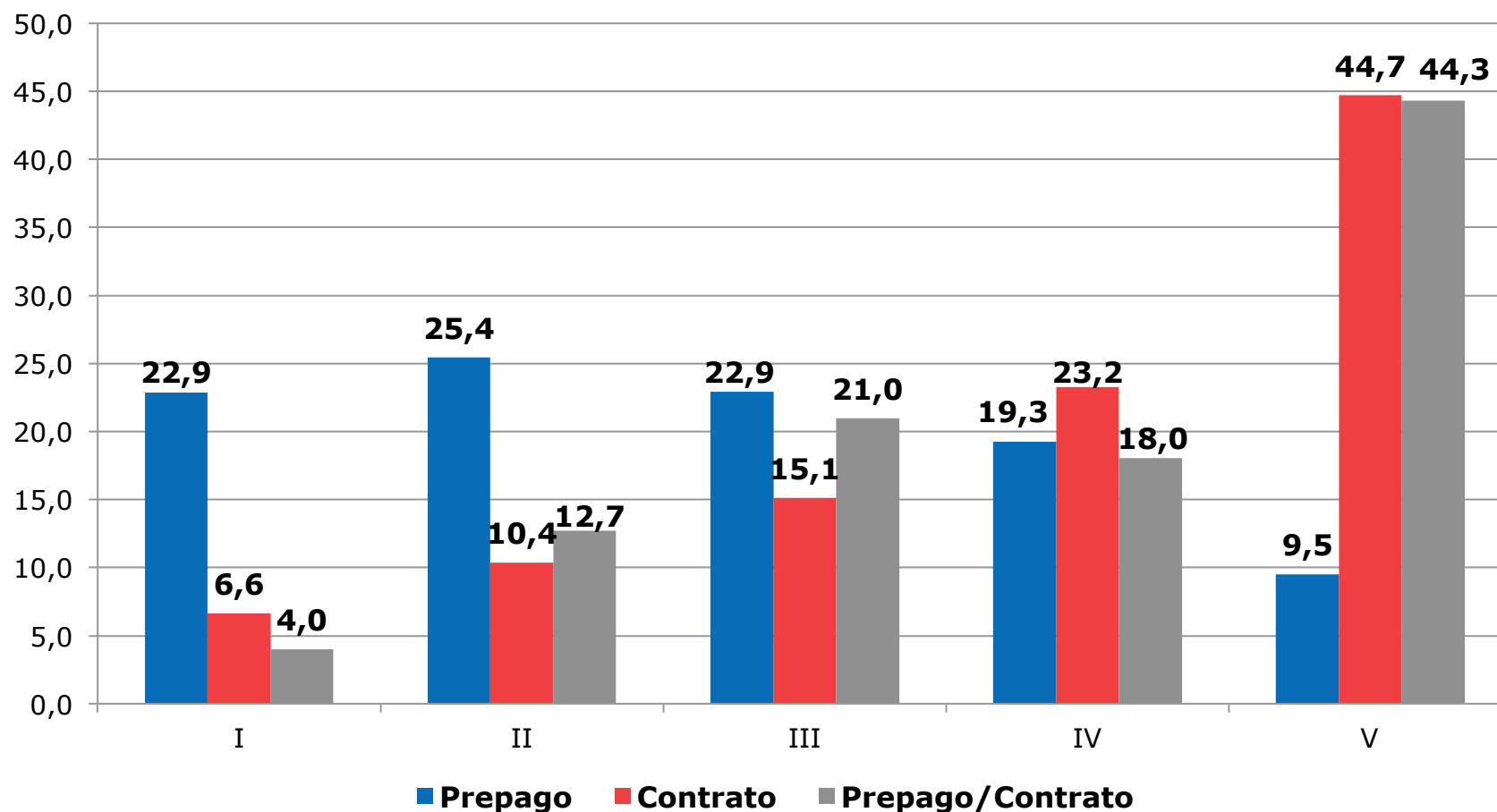


Fuente: Ministerio de Desarrollo Social, Encuestas Casen, 2011 a 2013.

## 1.2. ACCESO A TELÉFONO MÓVIL

### Distribución de la población de 5 años o más que tiene teléfono móvil según quintil de ingreso autónomo per cápita del hogar por tipo de contrato (2013)

(Población de 5 años o más por tipo de contrato, porcentaje)



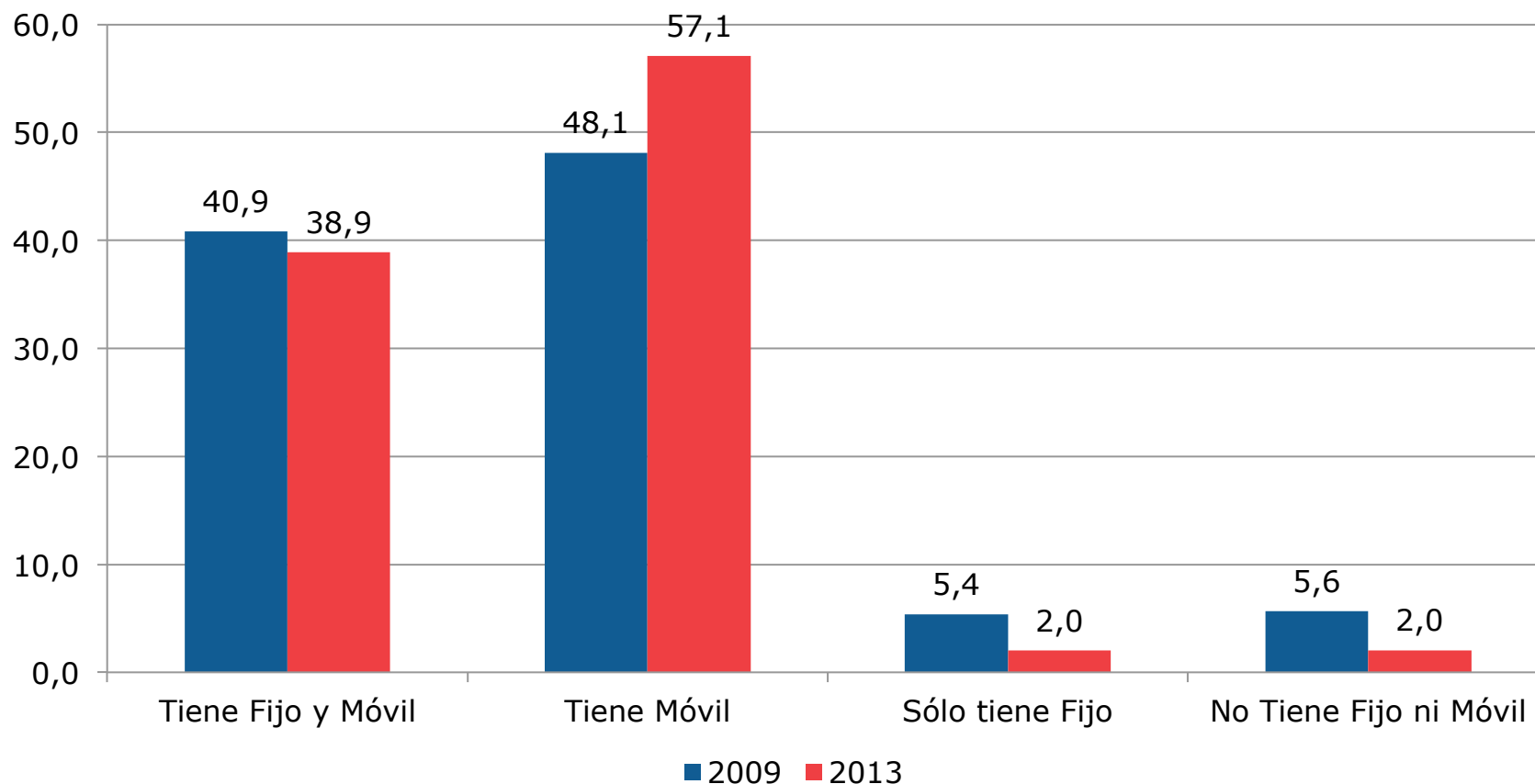
Fuente: Ministerio de Desarrollo Social, Encuestas Casen, 2013.

Nota: Todas las diferencias al interior de los quintiles son significativas al 95% de confianza.

# 1.3. ACCESO A TELEFONÍA FIJA Y MÓVIL

## Distribución de hogares según acceso a teléfono móvil y fijo (2009-2013)

(Hogares, porcentaje)



Fuente: Ministerio de Desarrollo Social, Encuestas Casen, 2013.

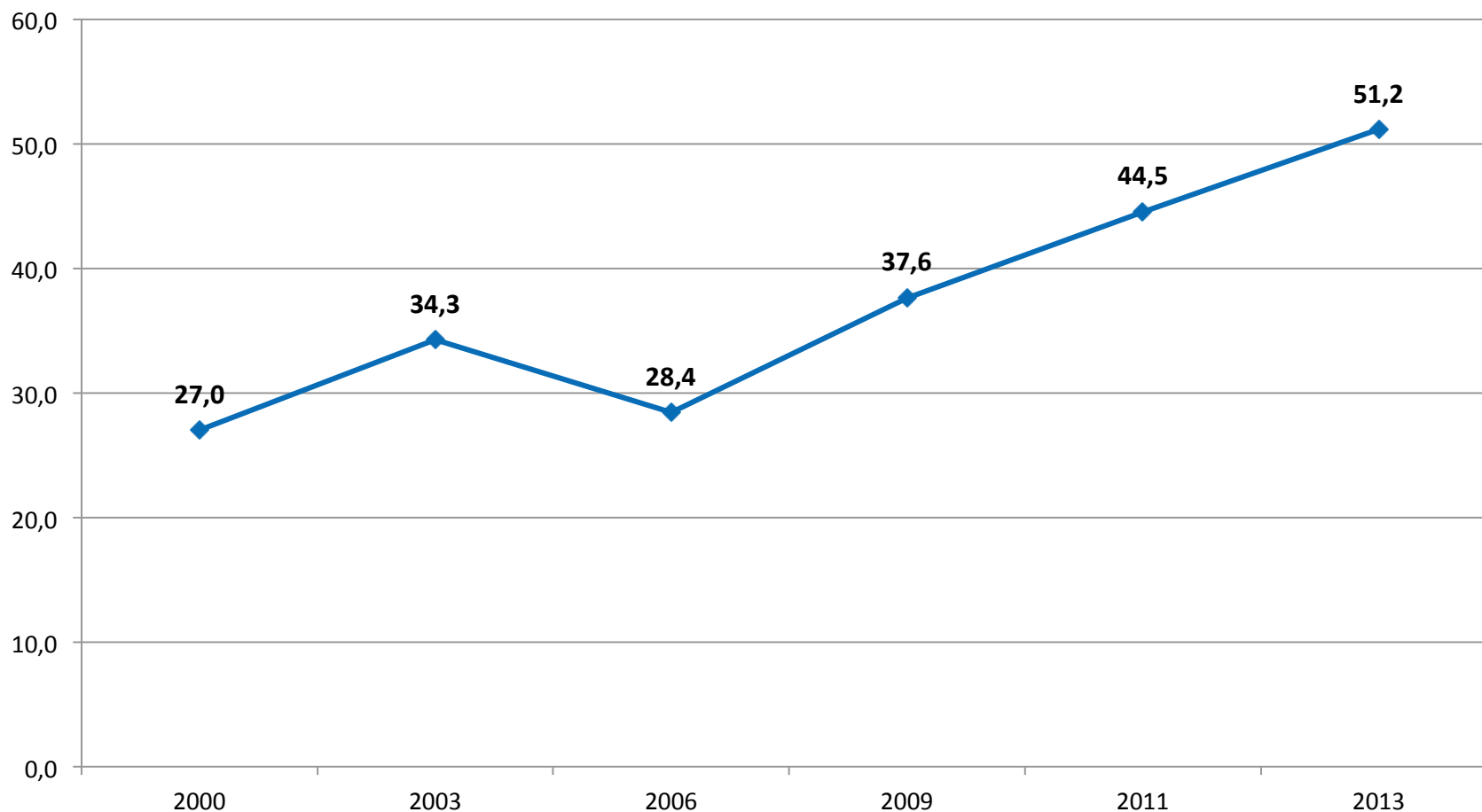
Nota: Todas las diferencias al interior de los quintiles son significativas al 95% de confianza.

## 2. Tenencia de computador

## 2.1. TENENCIA DE COMPUTADOR

### Porcentaje de núcleos familiares que cuenta con computador\* (2000-2013)

(Núcleos, porcentaje)



Fuente: Ministerio de Desarrollo Social, Encuestas Casen, 2000 a 2013.

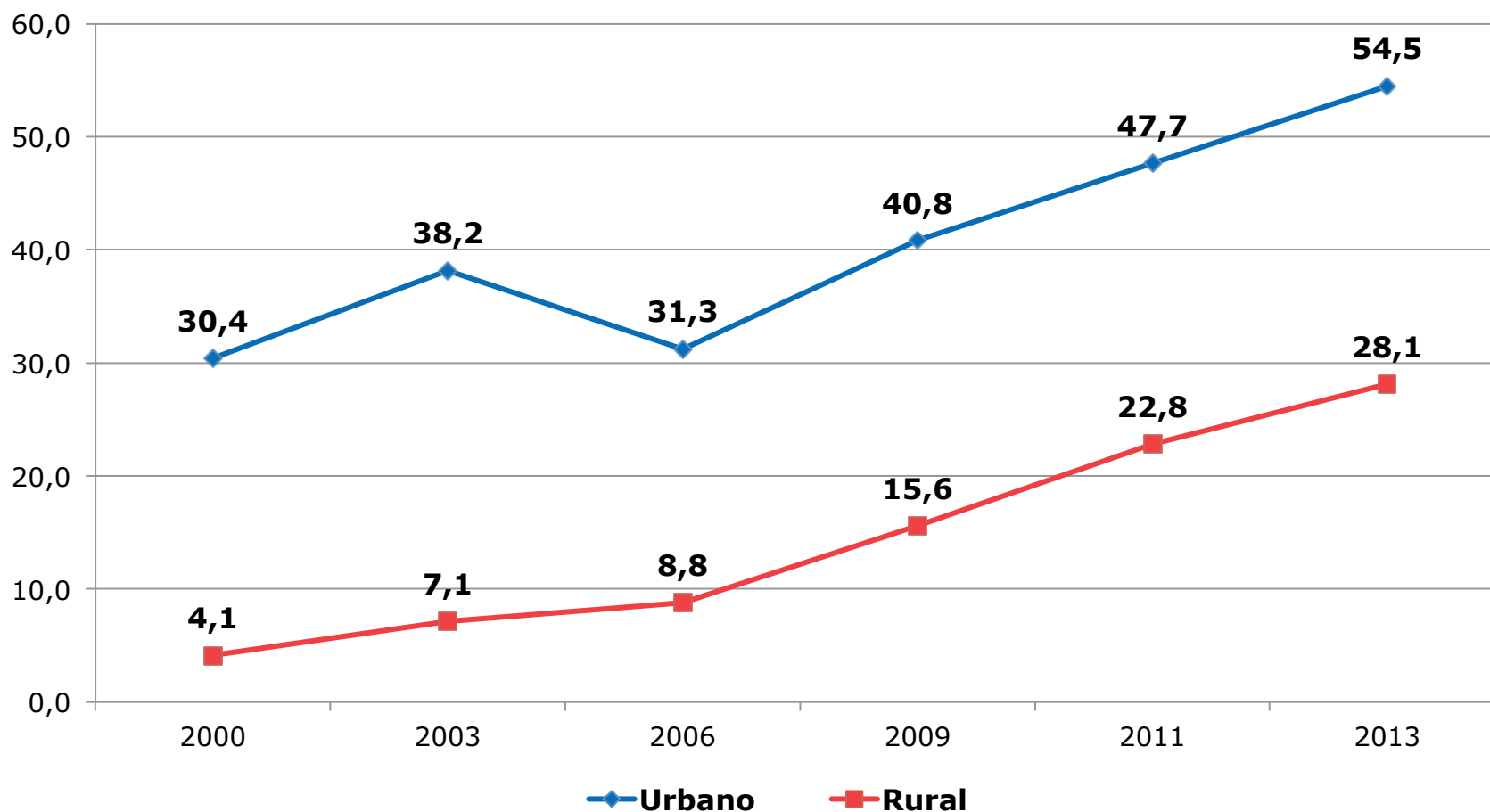
Nota: Todas las diferencias entre años son significativas al 95% de confianza.  
\*Computador en uso y en funcionamiento. Incluye PC, netbook, laptop, tablet.



## 2.1. TENENCIA DE COMPUTADOR

### Porcentaje de núcleos familiares que cuenta con computador por zona (2000-2013)

(Núcleos por zona, porcentaje)



Fuente: Ministerio de Desarrollo Social, Encuesta Casen, 2000 a 2013.

## 2.1. TENENCIA DE COMPUTADOR

### Porcentaje de núcleos familiares que cuenta con computador por región (2009-2013)

(Núcleos por región, porcentaje)

Región	2009	2011	2013
<b>XV Arica y Parinacota</b>	40,9	46,6	50,8
<b>I Tarapacá</b>	32,8	42,9	53,7
<b>II Antofagasta</b>	42,2	54,0	62,2
<b>III Atacama</b>	39,5	43,0	49,2
<b>IV Coquimbo</b>	28,7	39,7	46,4
<b>V Valparaíso</b>	35,2	47,2	53,0
<b>Metropolitana</b>	42,2	49,5	56,0
<b>VI O'Higgins</b>	28,0	42,3	45,9
<b>VII Maule</b>	25,5	32,7	39,0
<b>VIII Biobío</b>	32,0	40,2	49,0
<b>IX Araucanía</b>	24,4	32,9	38,4
<b>XIV Los Ríos</b>	26,2	38,3	42,6
<b>X Los Lagos</b>	26,3	37,3	45,1
<b>XI Aysén</b>	33,2	48,8	53,6
<b>XII Magallanes</b>	43,7	55,7	60,9
<b>Nacional</b>	<b>35,6</b>	<b>44,5</b>	<b>51,2</b>

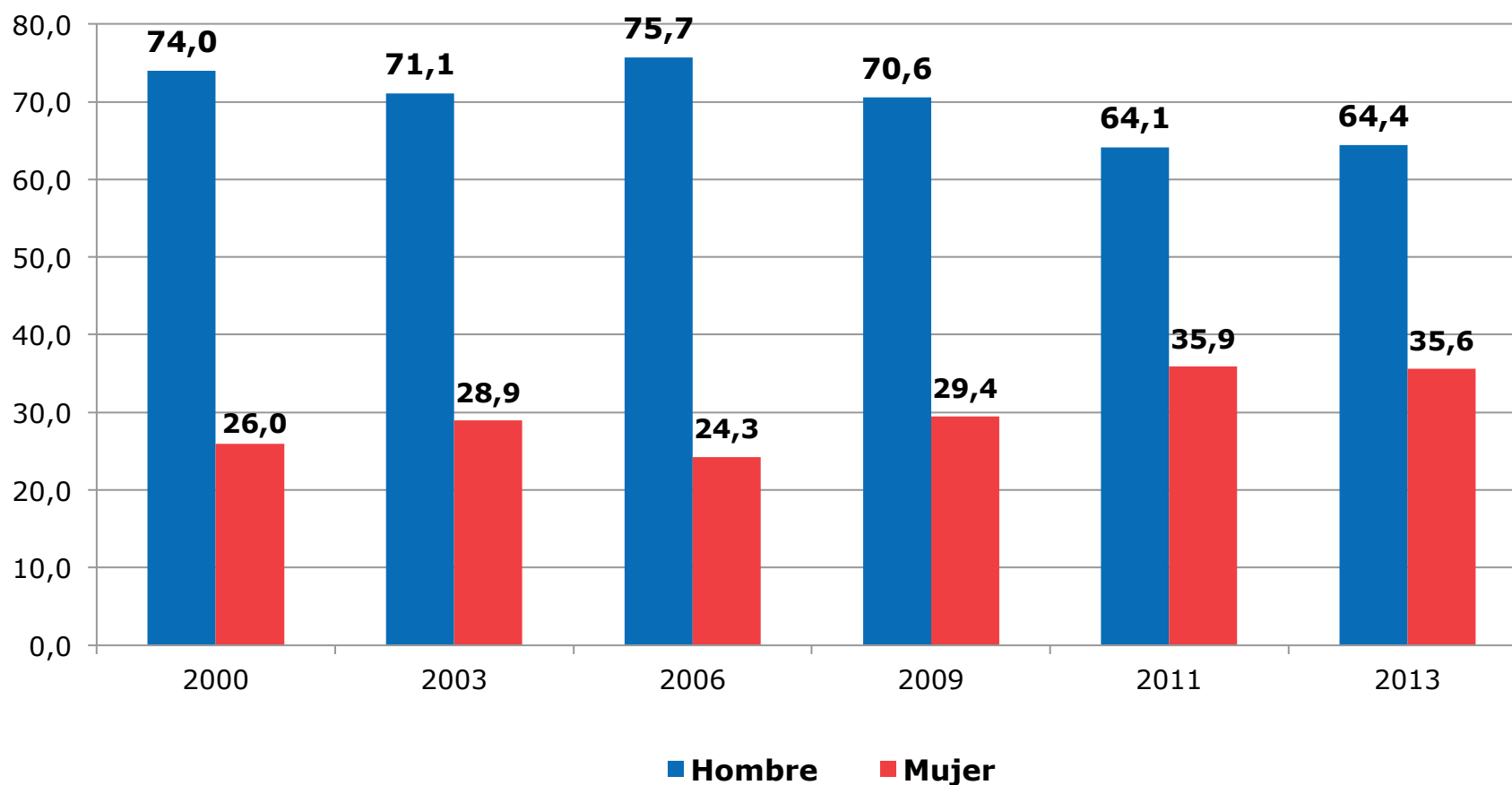
Fuente: Ministerio de Desarrollo Social, Encuestas Casen, 2009 a 2013.

Nota: Las diferencias no son significativas al 95% de confianza para el caso de las regiones de Arica y Parinacota, Coquimbo, O'Higgins, Los Ríos, Aysén y Magallanes entre el año 2013 y 2011. Entre el año 2011 y 2009 para las regiones de Arica y Parinacota, Atacama y Magallanes.

## 2.1. TENENCIA DE COMPUTADOR

### Porcentaje de núcleos familiares que cuenta con computador por sexo del jefe/a de núcleo (2000-2013)

(Núcleos por sexo del jefe/a, porcentaje)

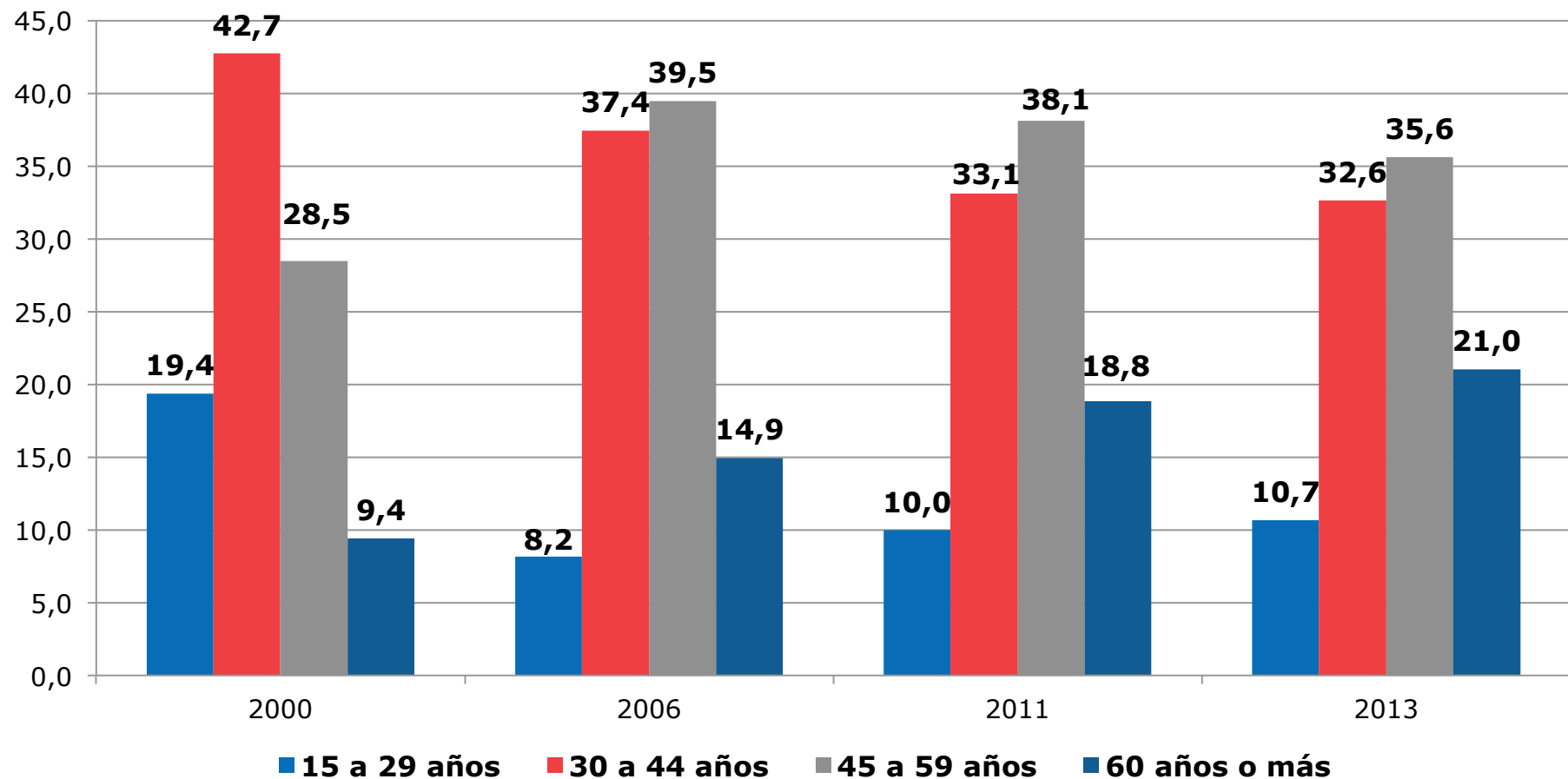


Fuente: Ministerio de Desarrollo Social, Encuesta Casen, 2000 a 2013.

## 2.1. TENENCIA DE COMPUTADOR

### Distribución de núcleos que cuentan con computador según tramo etario del jefe/a de núcleo (2000-2013)

(Núcleos, porcentaje)

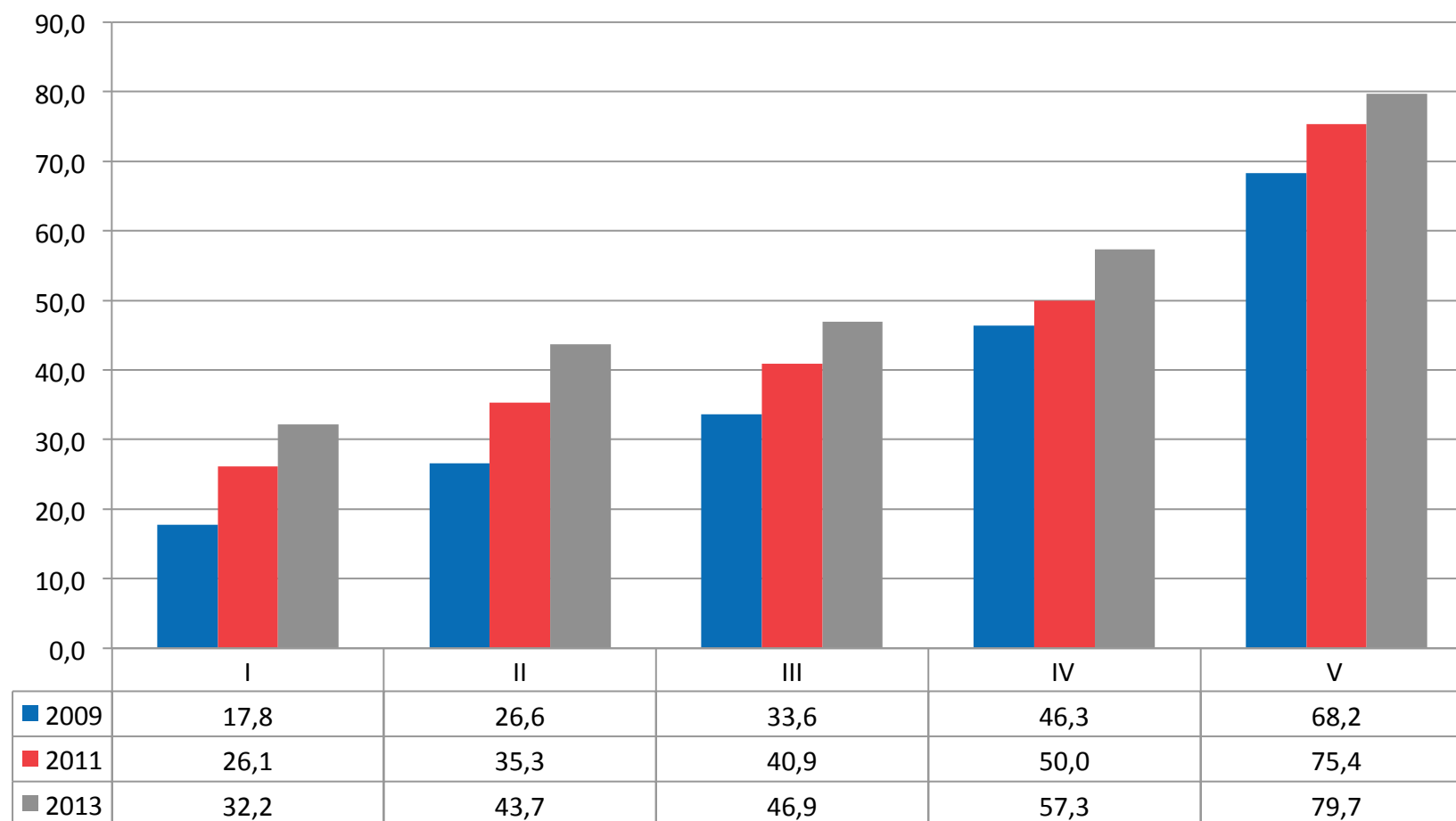


Fuente: Ministerio de Desarrollo Social, Encuesta Casen, 2000 a 2013.

## 2.1. TENENCIA DE COMPUTADOR

### Porcentaje de núcleos que cuenta con computador por quintil de ingreso autónomo per cápita del hogar (2009-2013)

(Núcleos por quintil, porcentaje)



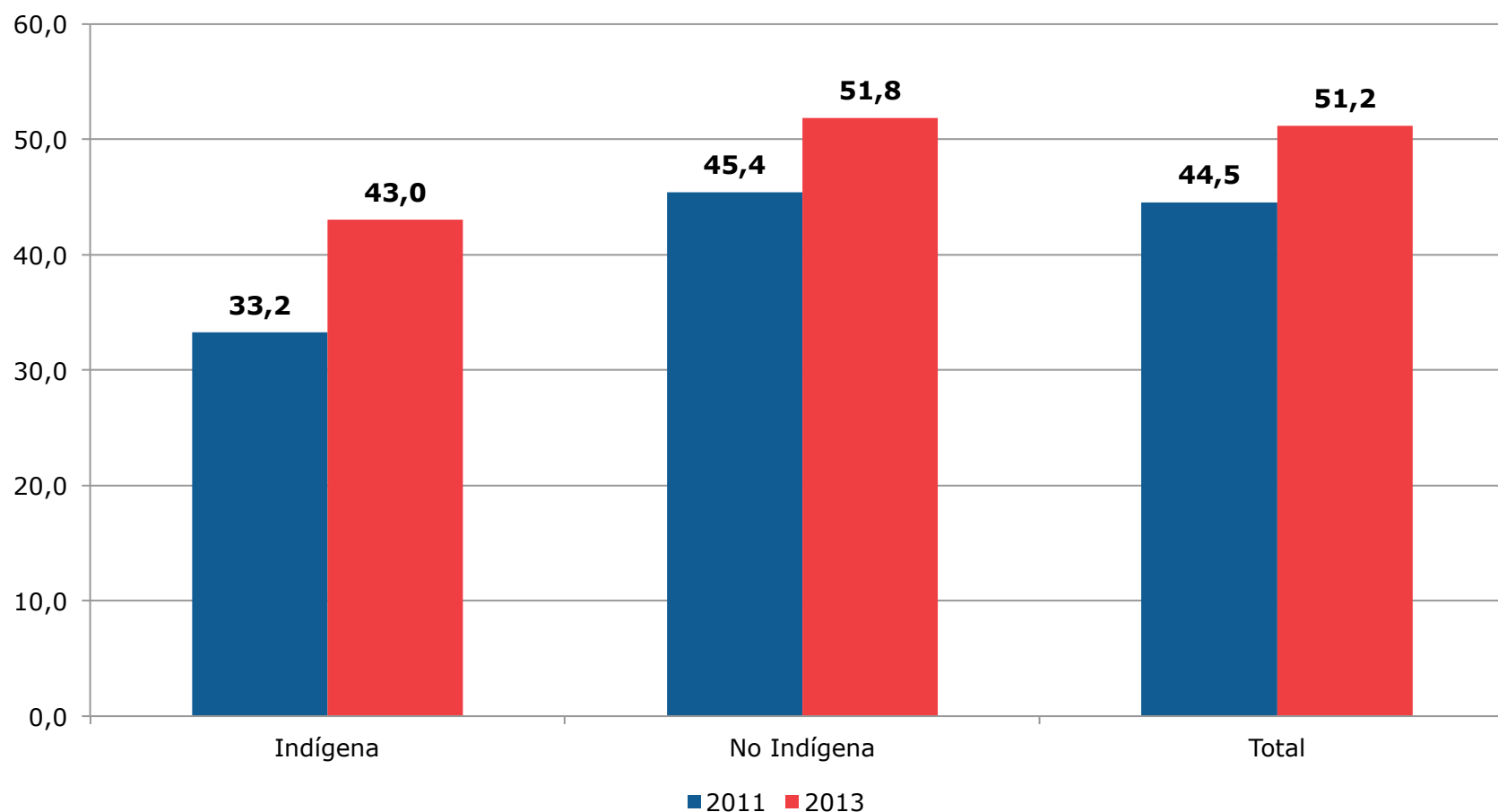
Fuente: Ministerio de Desarrollo Social, Encuesta Casen, 2009 a 2013.

Nota: Todas las diferencias entre años y entre quintiles son significativas al 95% de confianza.

## 2.1. TENENCIA DE COMPUTADOR

### Porcentaje de núcleos familiares que cuenta con computador según pertenencia a pueblo indígena (2011-2013)

(Núcleos por pertenencia a pueblo indígena, porcentaje)



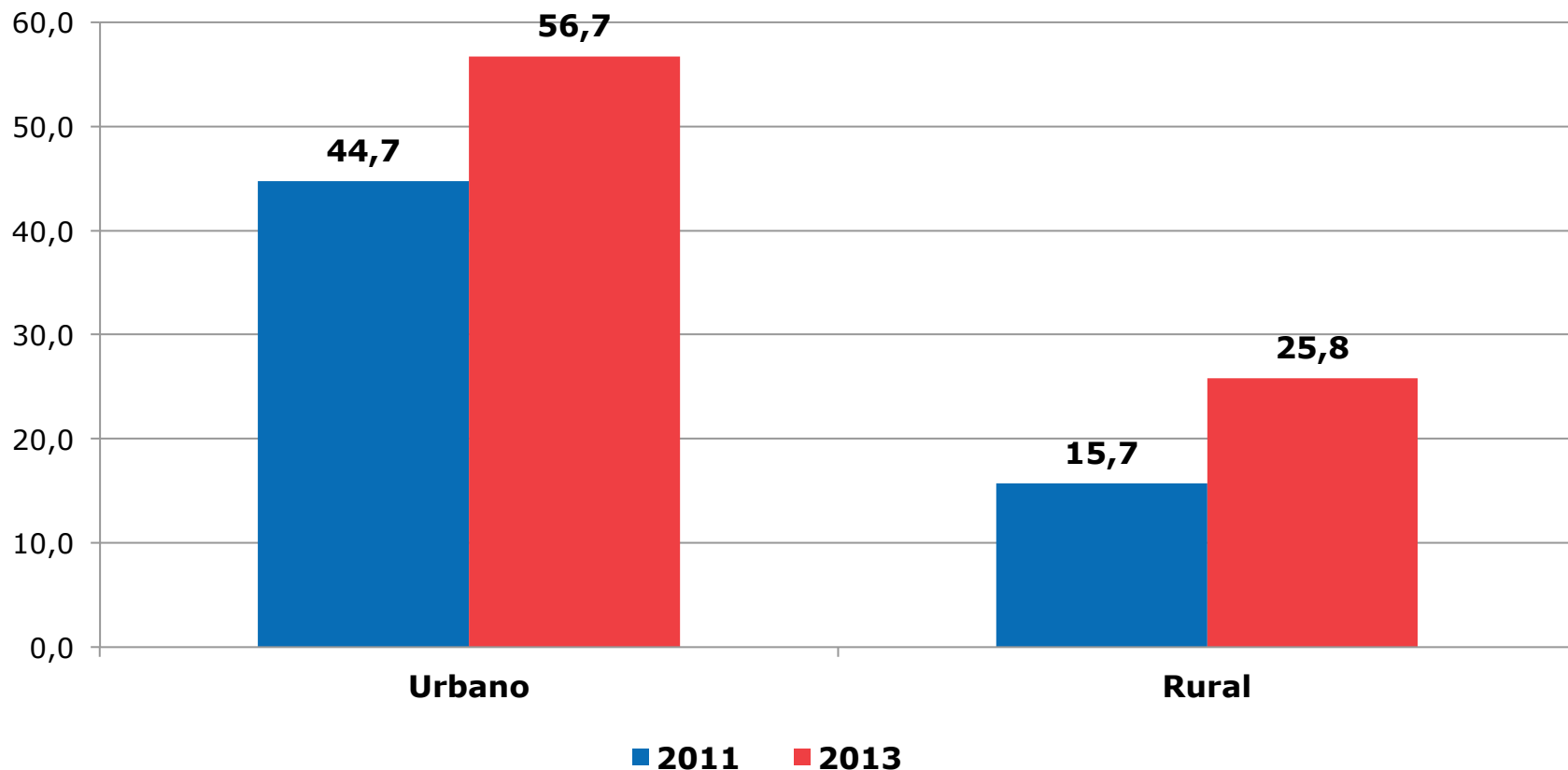
Fuente: Ministerio de Desarrollo Social, Encuestas Casen, 2011 a 2013.

### **3. Acceso a Internet**

### 3.1. CONEXIÓN A INTERNET

## Porcentaje de hogares con conexión pagada a Internet\* por zona (2011-2013)

(Hogares por zona, porcentaje)



Fuente: Ministerio de Desarrollo Social, Encuestas Casen, 2011 y 2013.

\*Corresponde a los hogares que cuenta con al menos un tipo de conexión pagada a internet: banda ancha fija (contratada o prepago), banda ancha móvil (contratada o prepago), teléfono móvil con internet o tablet u otro dispositivo con internet.

Nota: Las diferencias entre años en cada zona son estadísticamente significativas al 95% de confianza.



### 3.1. CONEXIÓN A INTERNET

## Porcentaje de hogares con conexión a Internet por región (2011-2013)

(Hogares por región, porcentaje)

<b>Región</b>	<b>2011</b>	<b>2013</b>
<b>XV Arica y Parinacota</b>	44,4	54,8
<b>I Tarapacá</b>	46,9	55,9
<b>II Antofagasta</b>	58,9	70,9
<b>III Atacama</b>	38,4	53,7
<b>IV Coquimbo</b>	37,3	47,7
<b>V Valparaíso</b>	41,6	54,1
<b>Metropolitana</b>	49,2	60,1
<b>VI O'Higgins</b>	33,9	47,1
<b>VII Maule</b>	24,0	35,9
<b>VIII Biobío</b>	32,6	47,0
<b>IX Araucanía</b>	24,9	36,3
<b>XIV Los Ríos</b>	32,7	40,3
<b>X Los Lagos</b>	32,3	44,0
<b>XI Aysén</b>	42,1	52,4
<b>XII Magallanes</b>	46,0	66,1
<b>Nacional</b>	<b>40,9</b>	<b>52,7</b>

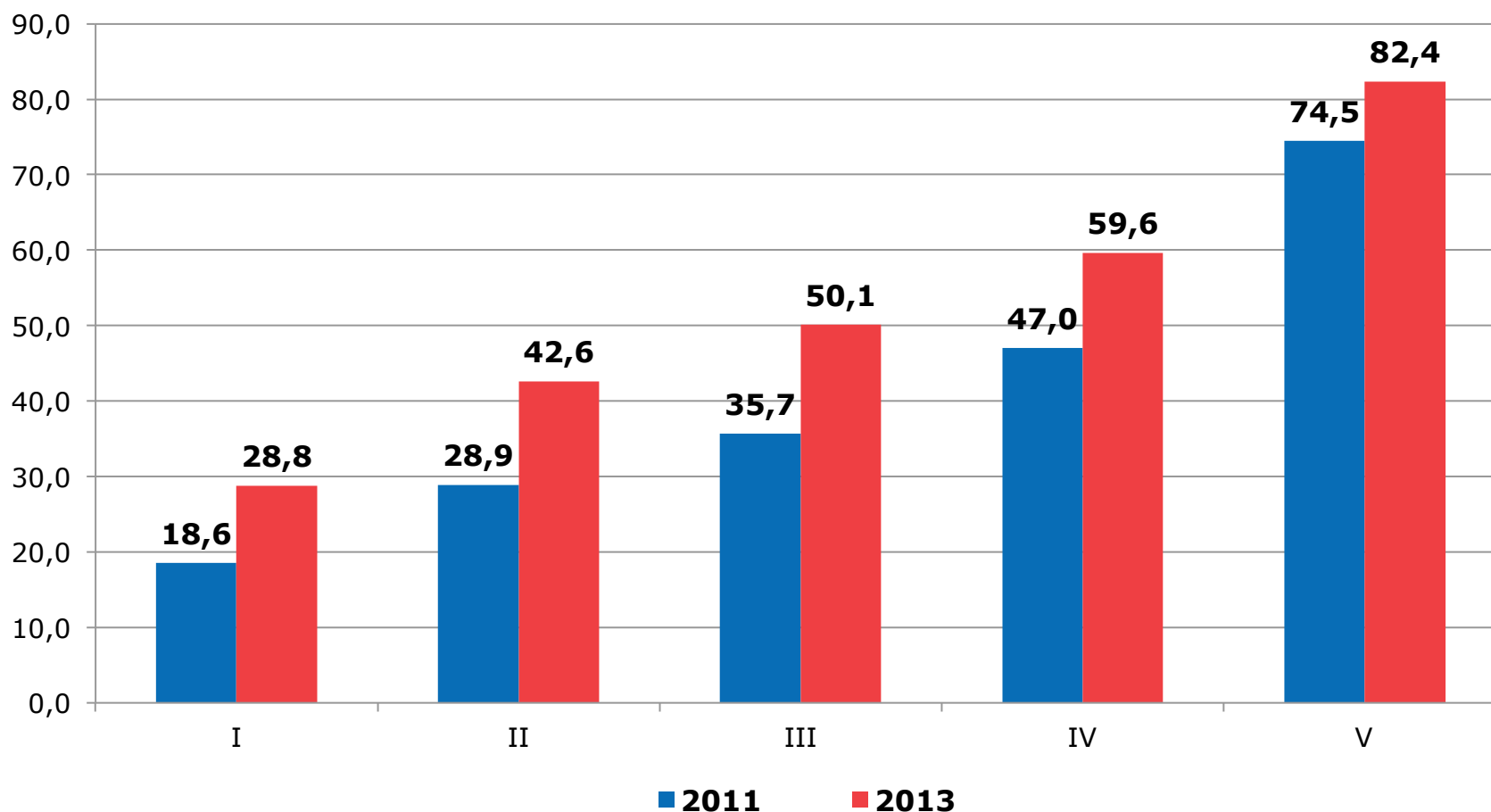
Fuente: Ministerio de Desarrollo Social, Encuesta Casen, 2011 a 2013.

Nota: Las diferencias entre años en cada región son estadísticamente significativas al 95% de confianza.

### 3.1. CONEXIÓN A INTERNET

## Porcentaje de hogares con conexión pagada a Internet por quintil de ingreso autónomo per cápita del hogar (2011-2013)

(Hogares por quintil, porcentaje)



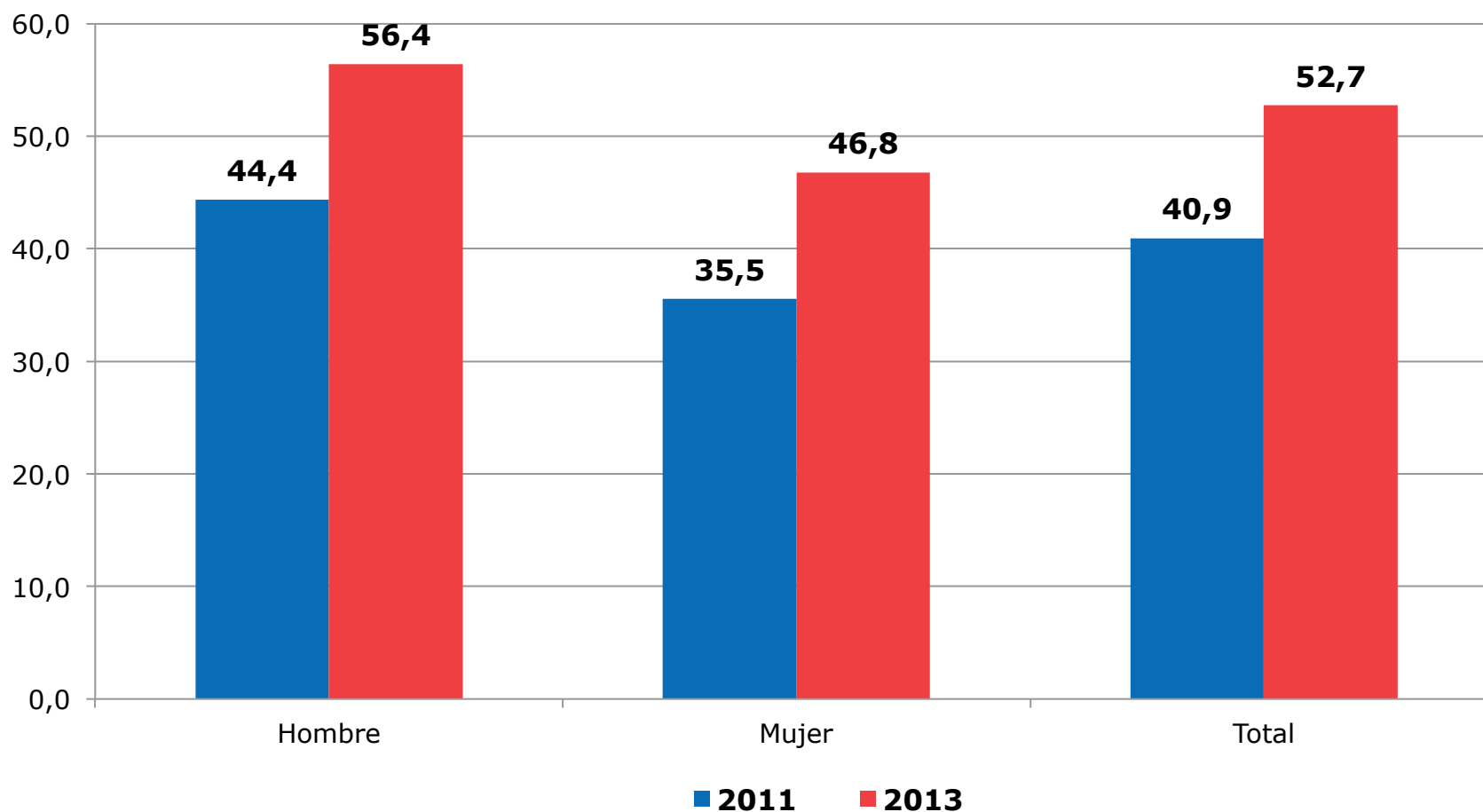
Fuente: Ministerio de Desarrollo Social, Encuestas Casen, 2011 y 2013.

Nota: Las diferencias entre años en cada quintil son estadísticamente significativas al 95% de confianza. Para el año 2013 las diferencias entre quintiles son significativas al 95% de confianza.

### 3.1. CONEXIÓN A INTERNET

## Porcentaje de hogares con conexión pagada a Internet por sexo del jefe/a hogar (2011-2013)

(Hogares por sexo del jefe/a, porcentaje)

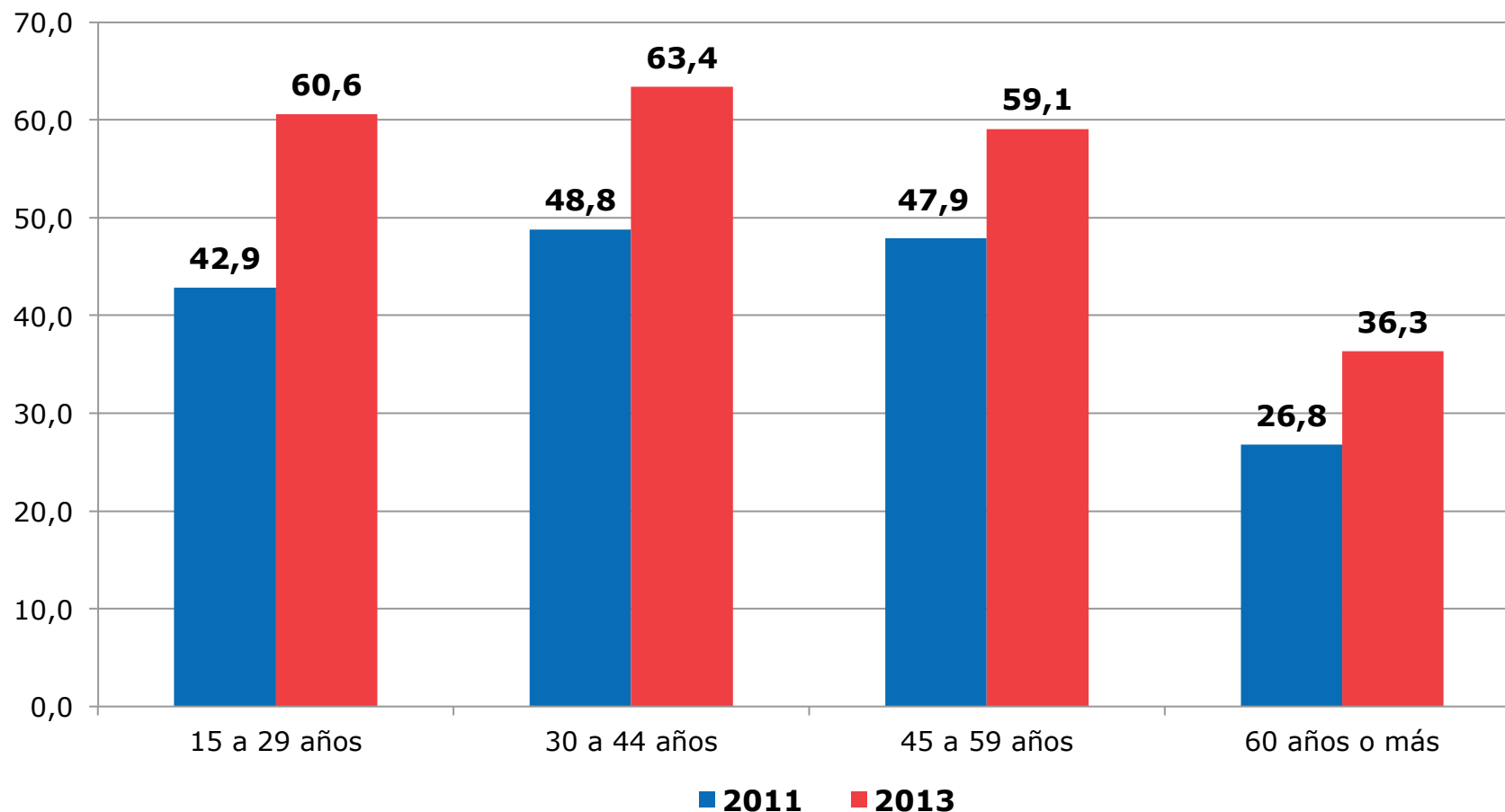


Fuente: Ministerio de Desarrollo Social, Encuestas Casen, 2011 y 2013.

### 3.1. CONEXIÓN A INTERNET

## Porcentaje de hogares con conexión pagada a Internet por tramo etario del jefe/a hogar (2011-2013)

(Hogares por tramo etario del jefe/a, porcentaje)



Fuente: Ministerio de Desarrollo Social, Encuestas Casen, 2011 y 2013.

## 3.2. RAZONES DE NO CONEXIÓN A INTERNET

### Distribución de hogares que no tienen conexión pagada a Internet según razón principal (2011-2013)

(Hogares sin conexión a Internet, porcentaje)

Razones	2011	2013
Por seguridad para evitar acoso a los niños o Por privacidad para evitar el uso de información personal	0,9	0,9
Ningún miembro del hogar sabría utilizarla	9,1	11,6
No existe servicio donde vive	2,1	2,9
No le interesa	35,2	33,9
Es demasiado caro	49,8	45,1
Porque accede gratis a través de WIFI u otro sistema	2,9	3,3
No sabe / No responde	0,0	2,4
<b>Porcentaje de hogares sin conexión pagada a internet</b>	<b>59,1</b>	<b>47,3</b>

Fuente: Ministerio de Desarrollo Social, Encuestas Casen, 2011 y 2013.

## 3.2. RAZONES DE NO CONEXIÓN A INTERNET

### Distribución de hogares que no tienen conexión pagada a Internet por quintil de ingreso autónomo per cápita del hogar según razón principal (2013)

(Hogares sin conexión a Internet, porcentaje)

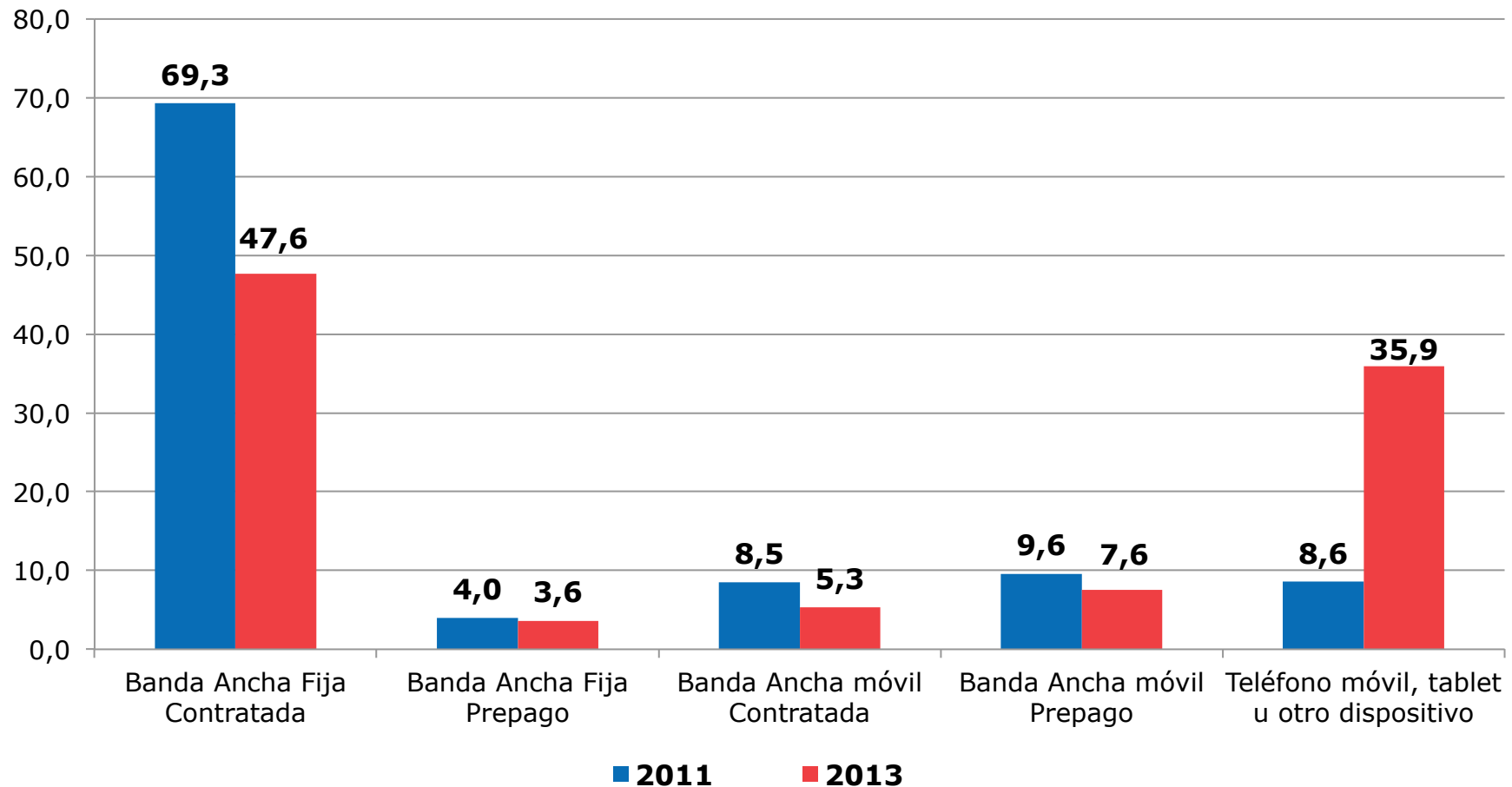
<b>Razones</b>	<b>I</b>	<b>II</b>	<b>III</b>	<b>IV</b>	<b>V</b>
<b>Por seguridad para evitar acoso a los niños o Por privacidad para evitar el uso de información personal</b>	0,9	0,7	0,9	1,0	1,0
<b>Ningún miembro del hogar sabría utilizarla</b>	11,0	10,6	13,1	12,2	11,4
<b>No existe servicio donde vive</b>	3,1	2,7	3,0	2,4	3,2
<b>No le interesa</b>	28,0	30,7	34,8	41,4	47,5
<b>Es demasiado caro</b>	52,6	50,3	41,1	37,2	27,4
<b>Porque accede gratis a través de WIFI u otro sistema</b>	2,4	3,3	3,2	3,4	7,0
<b>No sabe / No responde</b>	1,9	1,6	4,0	2,4	2,6
<b>Porcentaje de Hogares sin Conexión a Internet</b>	71,2	57,4	49,9	40,4	17,6

Fuente: Ministerio de Desarrollo Social, Encuestas Casen, 2013.

### 3.3. TIPO DE CONEXIÓN A INTERNET

#### Distribución de hogares con conexión pagada a Internet según tipo de conexión (2011-2013)

(Hogares con conexión a Internet, porcentaje)

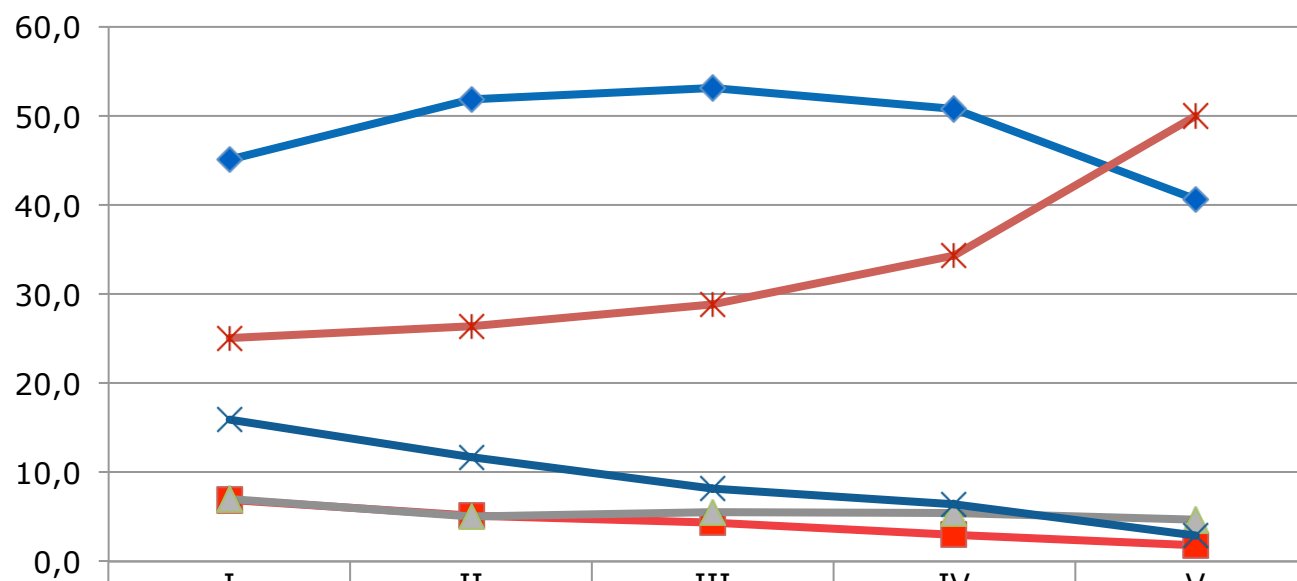


Fuente: Ministerio de Desarrollo Social, Encuestas Casen, 2011 y 2013.

### 3.3. TIPO DE CONEXIÓN A INTERNET

## Distribución de Hogares con conexión a Internet por quintil de ingreso autónomo per cápita del hogar según tipo de conexión (2013)

(Hogares con conexión a Internet por quintil, porcentaje)



	I	II	III	IV	V
—◆— Banda Ancha Fija Contratada	45,1	51,8	53,1	50,8	40,6
—■— Banda Ancha Fija Prepago	6,9	5,1	4,4	3,0	1,8
—▲— Banda Ancha móvil Contratada	7,0	5,0	5,5	5,5	4,7
—×— Banda Ancha móvil Prepago	15,9	11,7	8,2	6,4	2,9
—*— Teléfono móvil, tablet u otro dispositivo	25,1	26,3	28,9	34,3	50,0

Fuente: Ministerio de Desarrollo Social, Encuestas Casen, 2013.

Nota: Las diferencias entre quintiles no son estadísticamente significativas al 95% de confianza en cada tipo de conexión los siguientes casos: (a) Banda Ancha Fija Contratada al comparar el quintil II con el III y IV y el quintil III con el IV. (b) Banda Ancha Fija Prepago entre el quintil I y II y entre el II y III. (c) Banda Ancha móvil Contratada entre quintiles I y III, II con III, IV y V, III con IV y V. (d) Teléfono móvil, tablet u otro dispositivo entre quintiles I y II y entre el II y III.

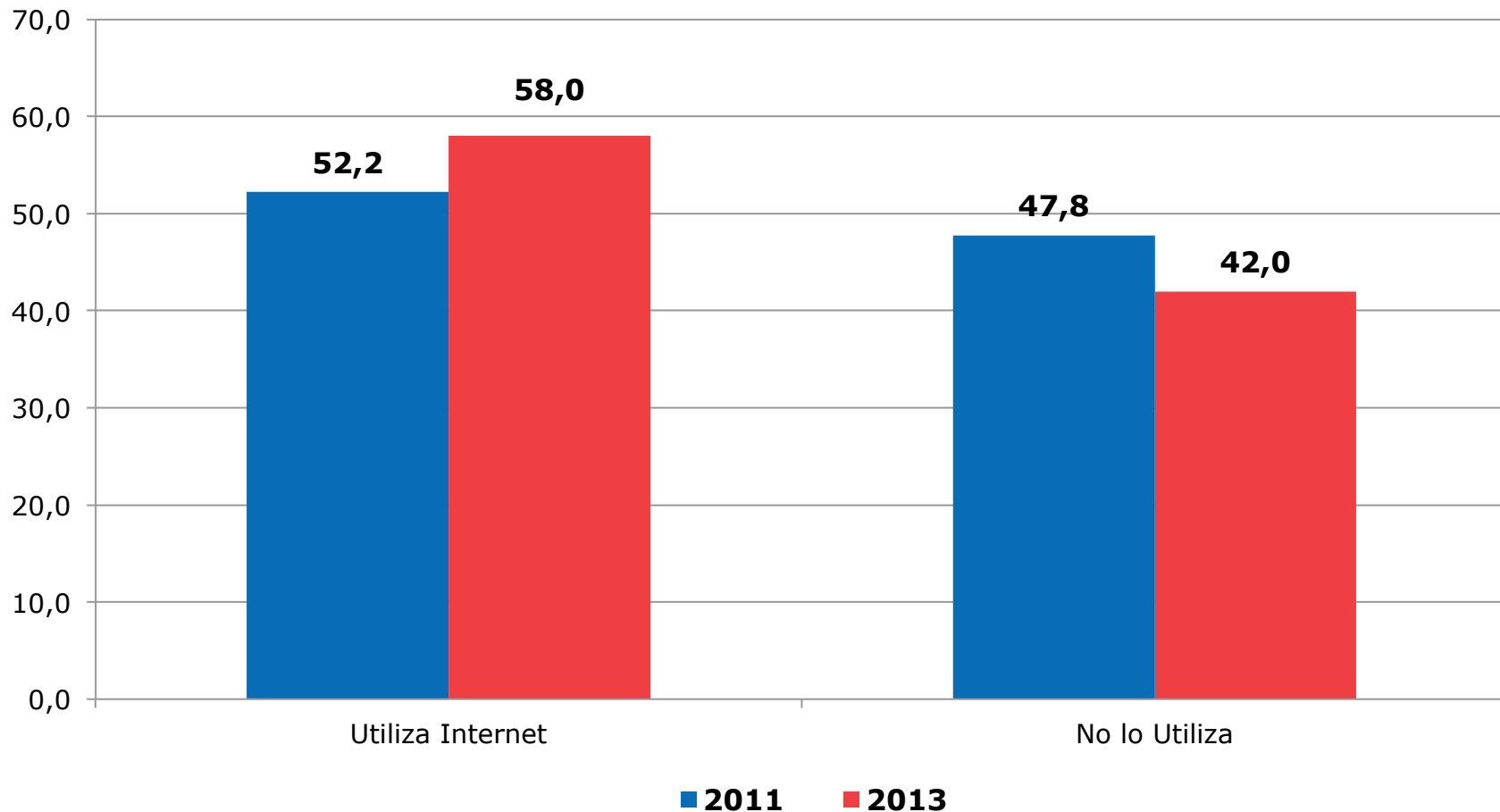


## 4. Uso de Internet

## 4.1. USO DE INTERNET

### Distribución de la población de 5 años o más según uso de Internet (2011-2013)

(Población de 5 ó más años, porcentaje)



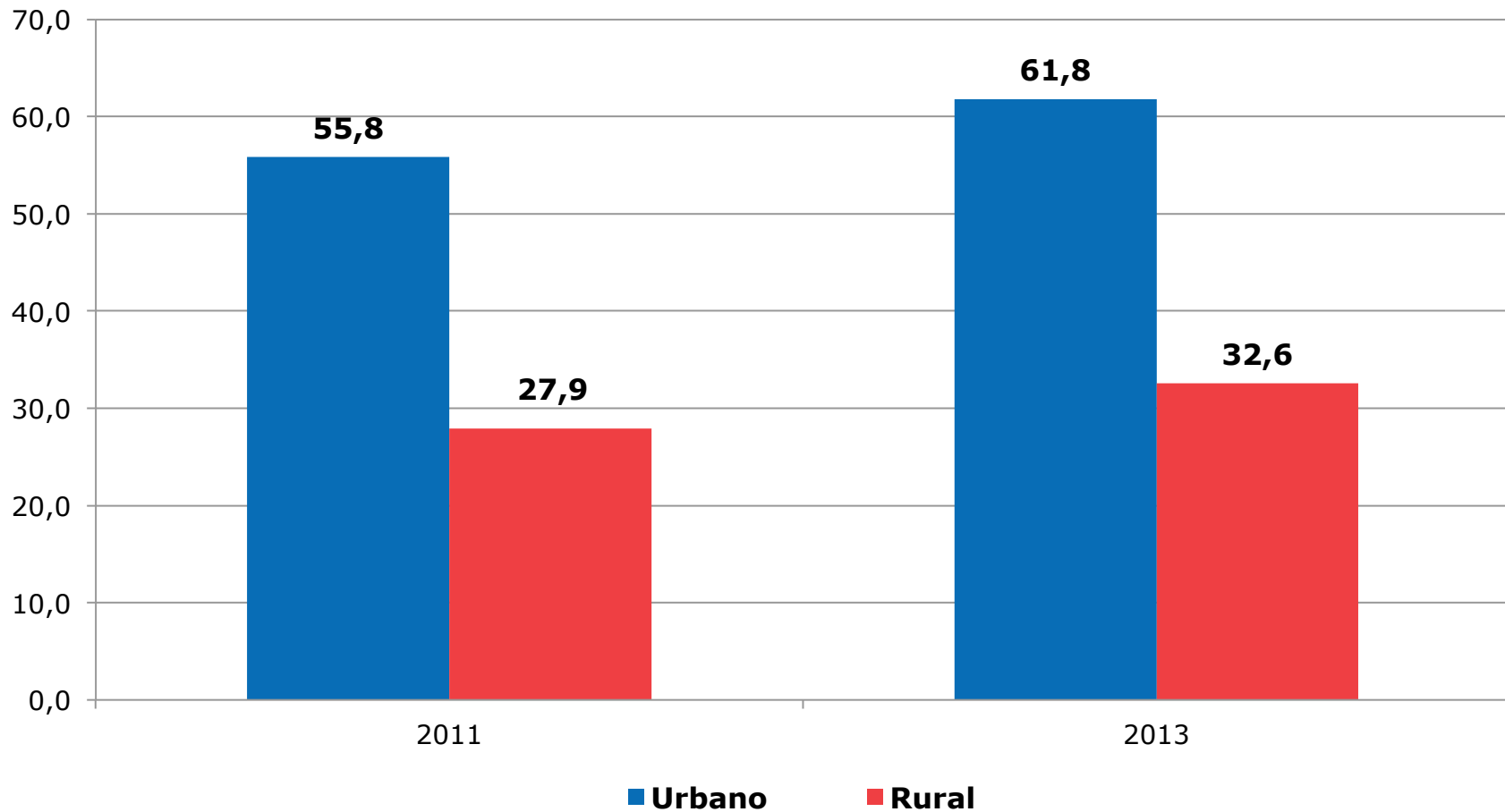
Fuente: Ministerio de Desarrollo Social, Encuestas Casen, 2011 y 2013.

Nota: Las diferencias entre años son estadísticamente significativas al 95% de confianza.

## 4.1. USO DE INTERNET

### Porcentaje de la población de 5 años o más que usa Internet por zona (2011-2013)

(Población de 5 ó más años por zona, porcentaje)



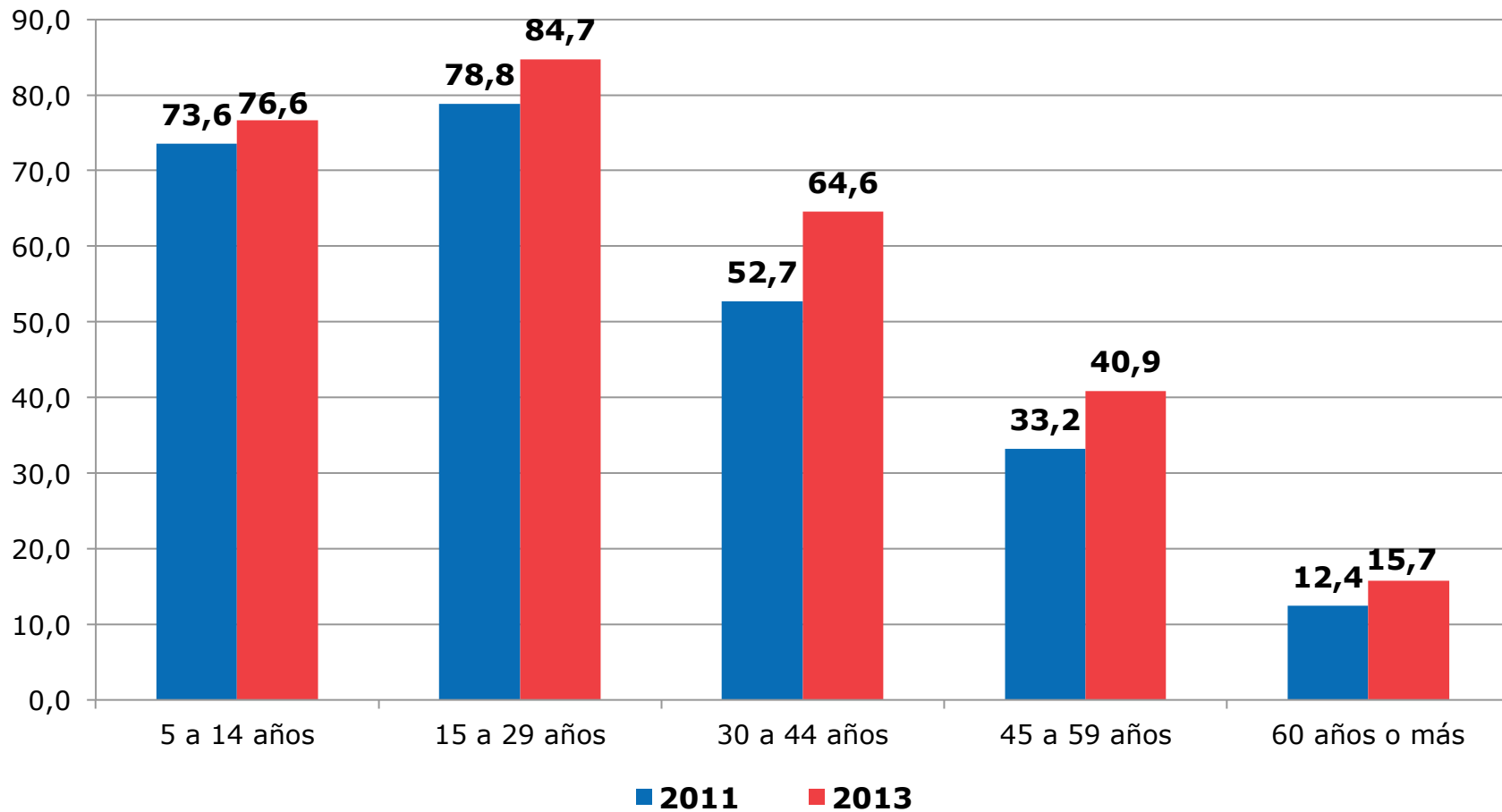
Fuente: Ministerio de Desarrollo Social, Encuestas Casen, 2011 y 2013.

Nota: Las diferencias entre años son estadísticamente significativas al 95% de confianza.

## 4.1. USO DE INTERNET

### Porcentaje de la población de 5 años o más que usa Internet por tramo etario (2013)

(Población de 5 ó más años por tramo etario, porcentaje)

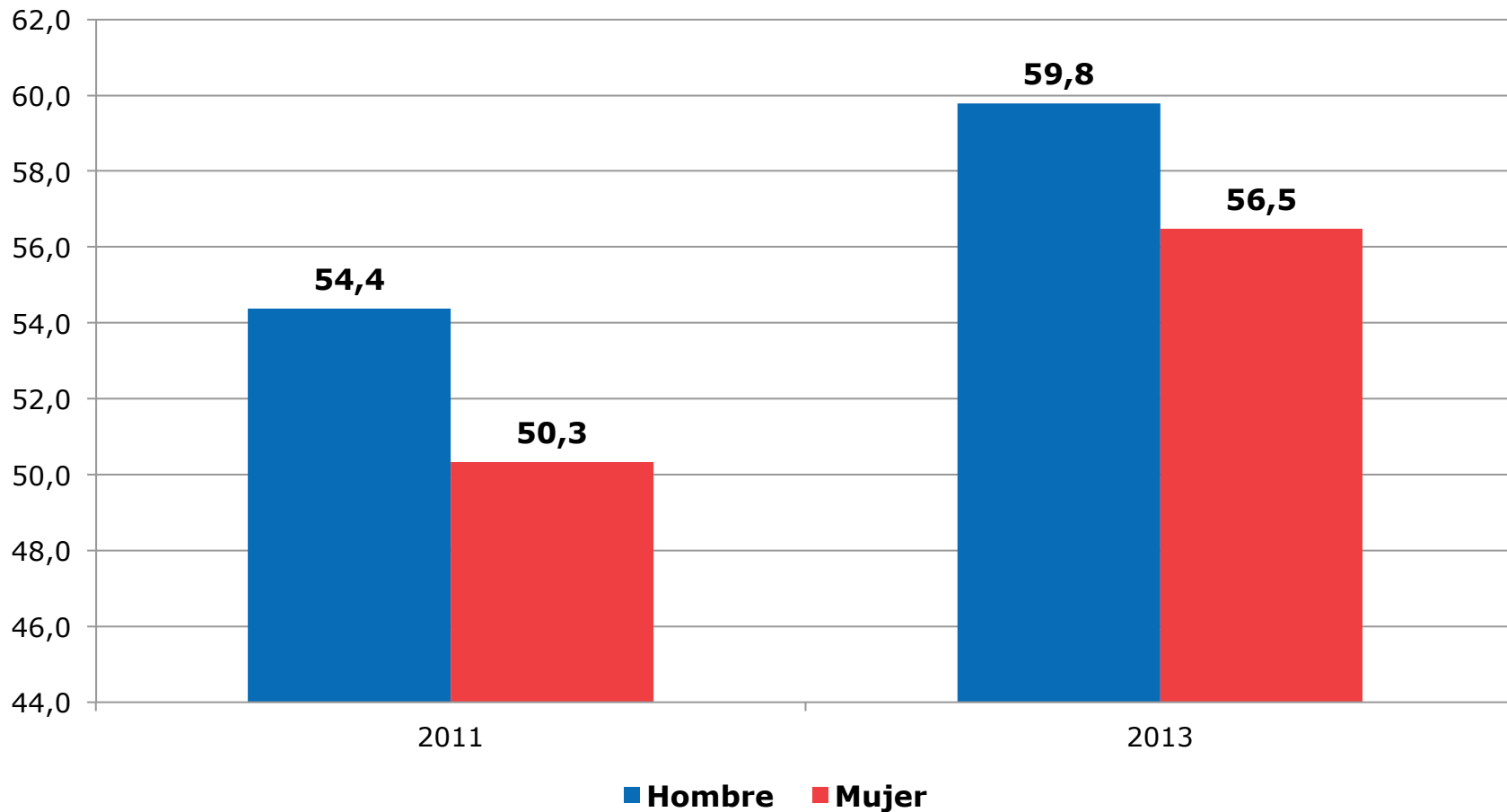


Fuente: Ministerio de Desarrollo Social, Encuestas Casen, 2013.

## 4.1. USO DE INTERNET

### Porcentaje de la población de 5 años o más que usa Internet por sexo (2011-2013)

(Población de 5 ó más años por sexo, porcentaje)



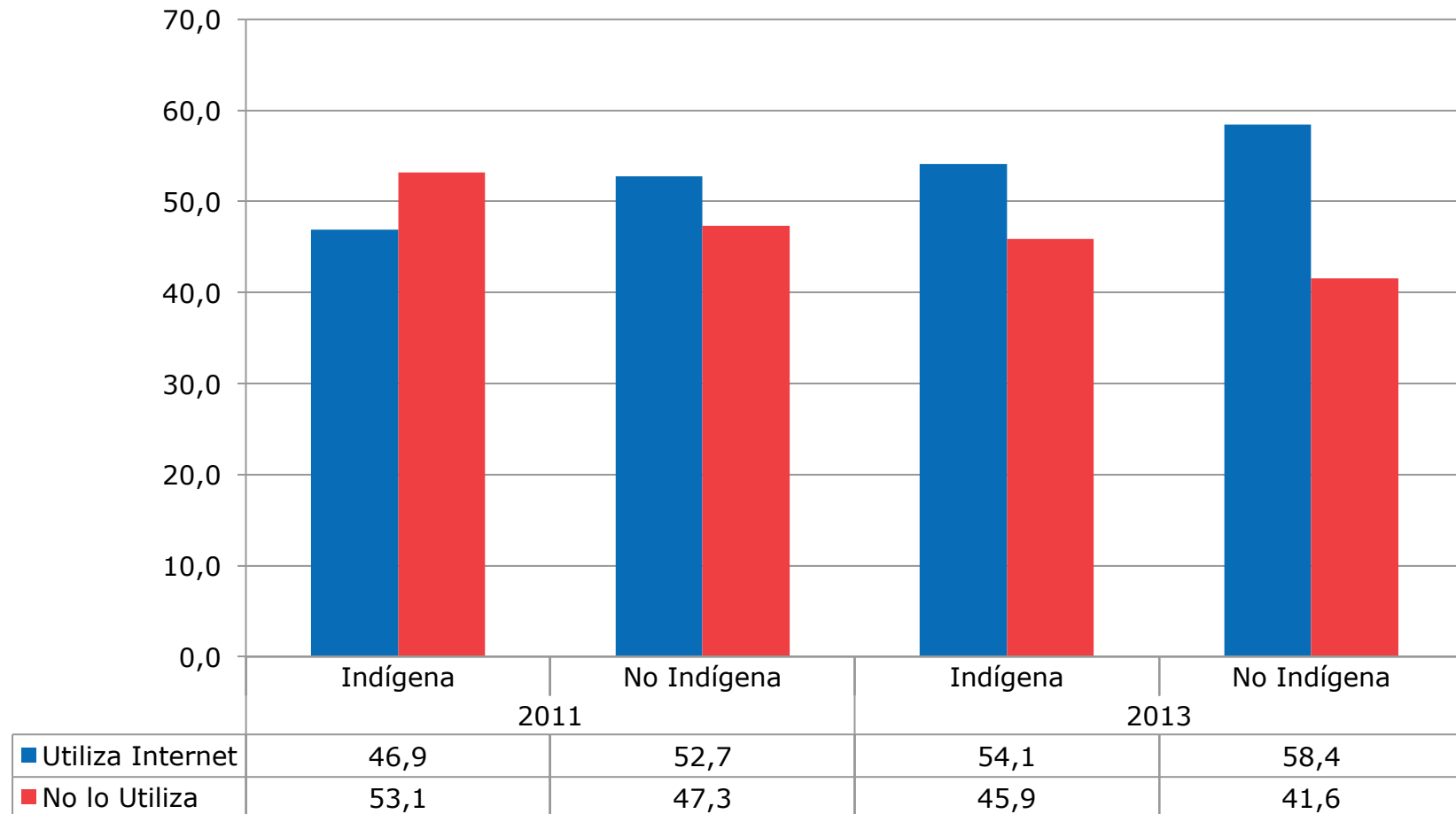
Fuente: Ministerio de Desarrollo Social, Encuestas Casen, 2011 y 2013.

Nota: Las diferencias entre años son estadísticamente significativas al 95% de confianza.

## 4.1. USO DE INTERNET

### Distribución de la población de 5 años o más por pertenencia a pueblo indígena según uso de Internet (2011-2013)

(Población de 5 ó más años por pertenencia a pueblo indígena, porcentaje)

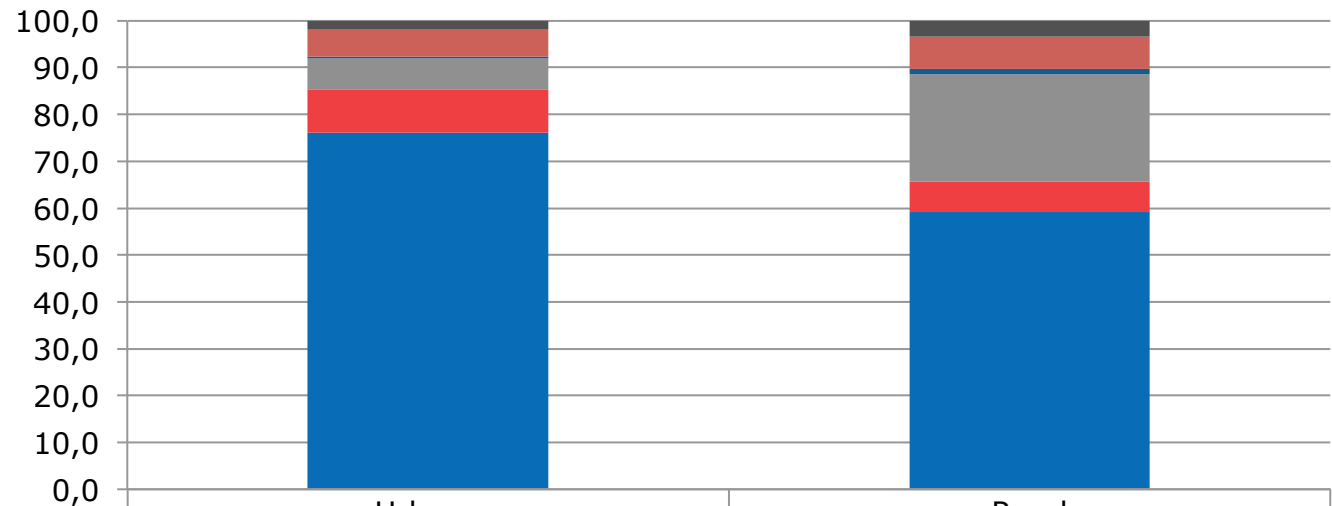


Fuente: Ministerio de Desarrollo Social, Encuestas Casen, 2011 a 2013.

## 4.2. LUGAR DE USO DE INTERNET

### Distribución de la población de 5 años o más que usa Internet por zona según lugar de uso más frecuente (2013)

(Población de 5 ó más años que usa Internet por zona, porcentaje)



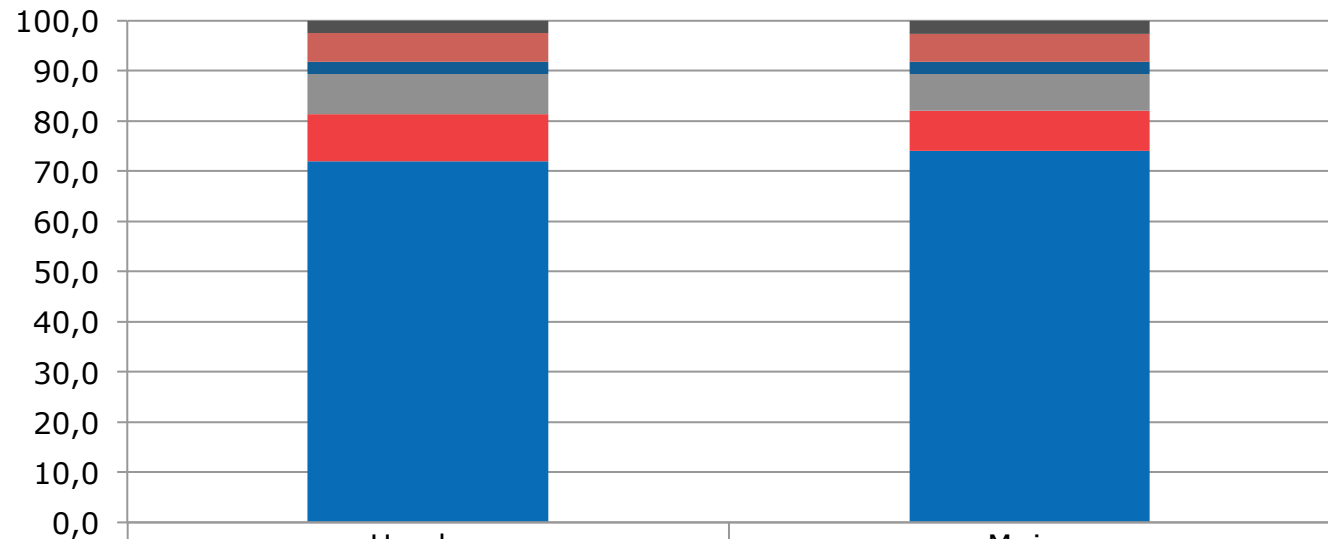
	Urbano	Rural
■ Otro	1,9	3,5
■ En lugares pagados (cybercafés, centro de llamados, etc)	5,7	6,9
■ En un telecentro comunitario o infocentro o en lugares con WIFI gratuito	0,5	1,1
■ En el establecimiento educacional	6,7	22,9
■ En el trabajo	9,0	6,4
■ En el hogar	76,2	59,2

Fuente: Ministerio de Desarrollo Social, Encuesta Casen 2013.

## 4.2. LUGAR DE USO DE INTERNET

### Distribución de la población de 5 años o más que usa Internet por sexo según lugar de uso más frecuente (2013)

(Población de 5 ó más años que usa Internet por sexo, porcentaje)



	Hombre	Mujer
■ Otro	2,4	2,6
■ En lugares pagados (cybercafés, centro de llamados, etc)	5,8	5,5
■ En un telecentro comunitario o infocentro o en lugares con WIFI gratuito	2,5	2,5
■ En el establecimiento educacional	7,9	7,4
■ En el trabajo	9,3	7,9
■ En el hogar	72,0	74,1

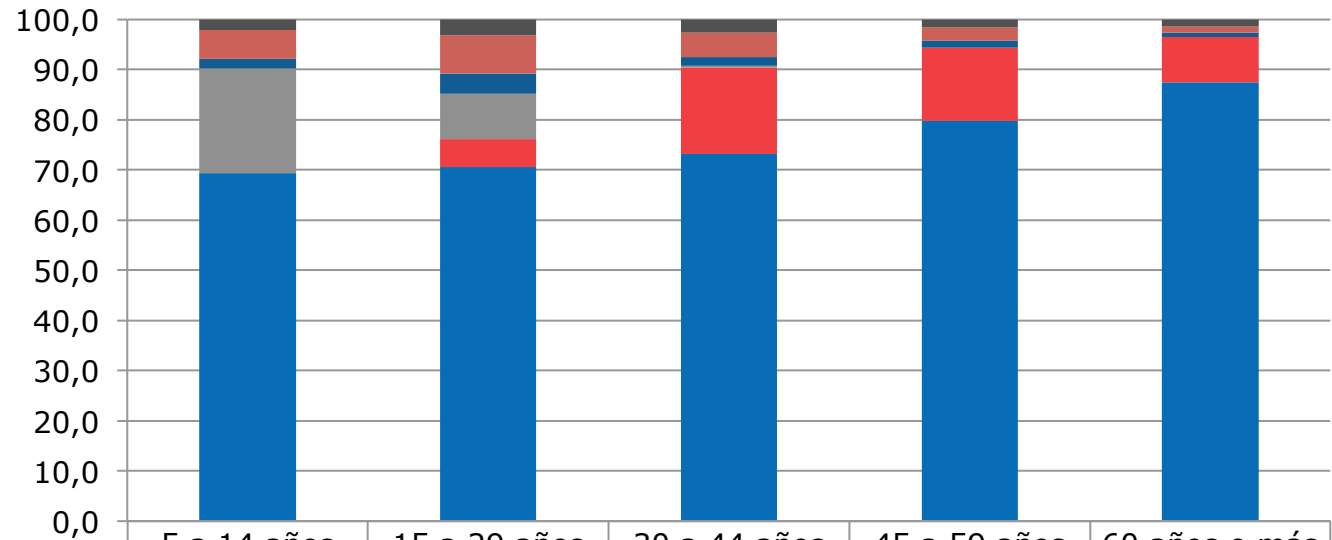
Fuente: Ministerio de Desarrollo Social, Encuestas Casen, 2013.



## 4.2. LUGAR DE USO DE INTERNET

### Distribución de la población de 5 años o más que usa Internet por tramo etario según lugar de uso más frecuente (2013)

(Población de 5 ó más años que usa Internet por tramo etario, porcentaje)



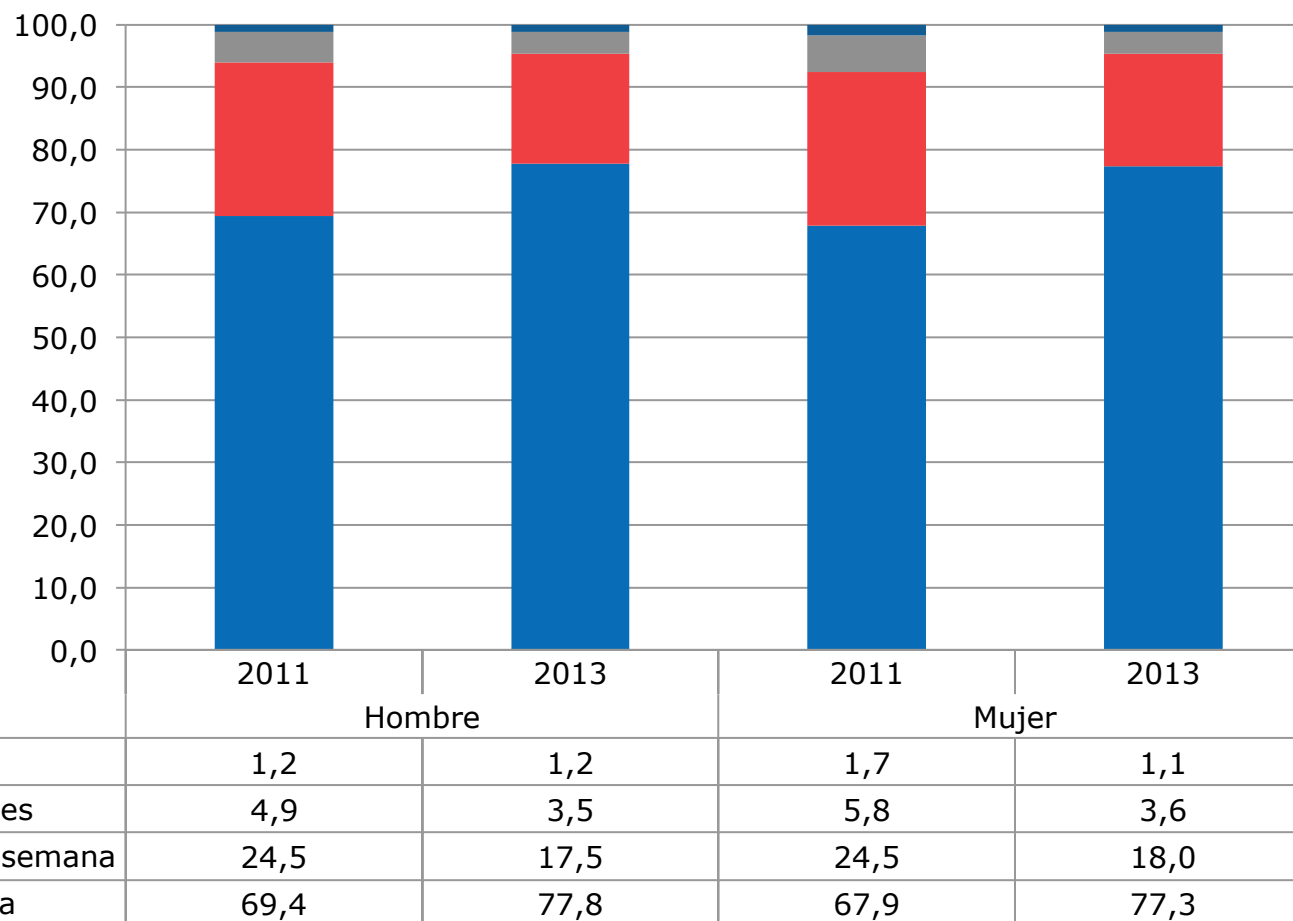
	5 a 14 años	15 a 29 años	30 a 44 años	45 a 59 años	60 años o más
■ Otro	2,2	3,1	2,6	1,6	1,4
■ En lugares pagados (cybercafés, centro de llamados, etc)	5,6	7,8	4,9	2,7	1,3
■ En un telecentro comunitario o infocentro o en lugares con WIFI gratuito	1,9	3,9	1,8	1,3	0,8
■ En el establecimiento educacional	20,9	9,1	0,3	0,0	0,0
■ En el trabajo	0,0	5,5	17,3	14,6	9,1
■ En el hogar	69,4	70,6	73,1	79,8	87,4

Fuente: Ministerio de Desarrollo Social, Encuestas Casen, 2013.

### 4.3. FRECUENCIA DE USO DE INTERNET

#### Distribución de la población de 5 años o más que usa Internet por sexo según frecuencia de uso (2011-2013)

(Población de 5 ó más años que usa de Internet por sexo, porcentaje)

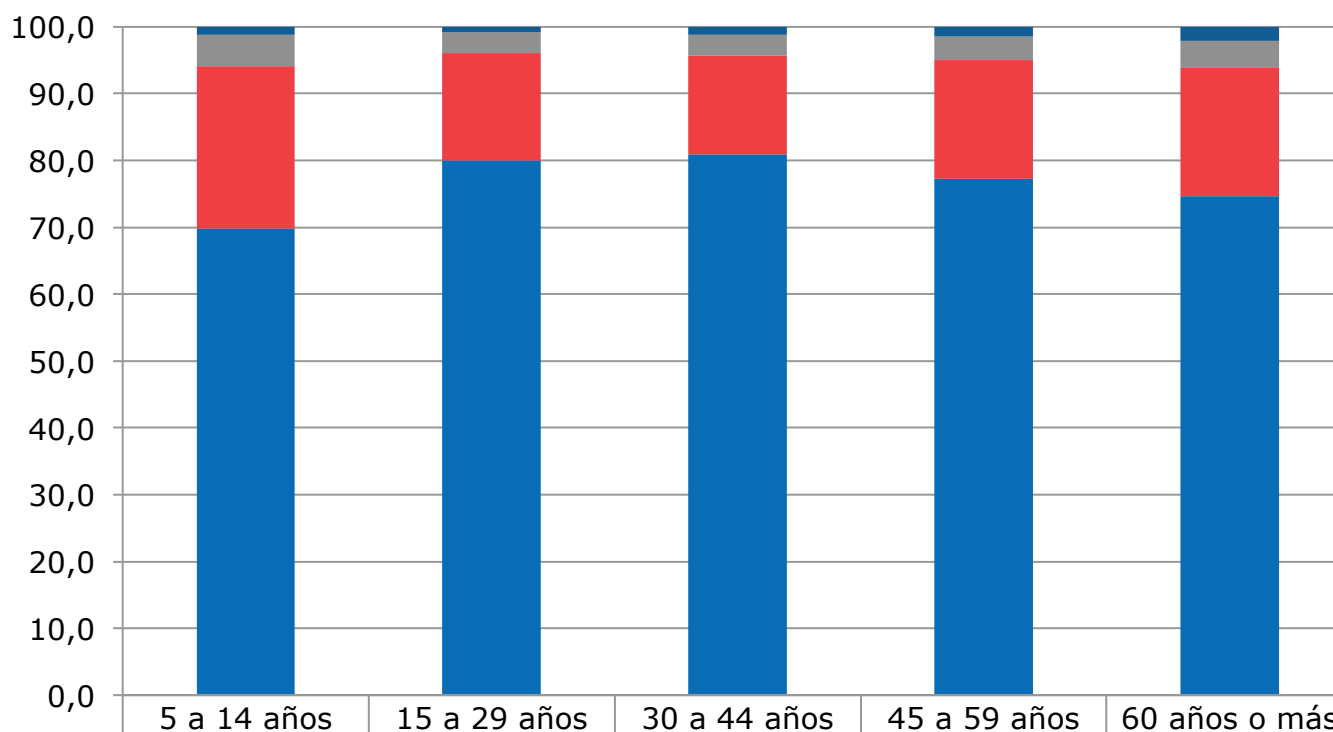


Fuente: Ministerio de Desarrollo Social, Encuestas Casen, 2011 a 2013.

## 4.3. FRECUENCIA DE USO DE INTERNET

### Distribución de la población de 5 años o más que usa Internet por tramo etario según frecuencia de uso (2013)

(Población de 5 ó más años que usa de Internet por tramo etario, porcentaje)



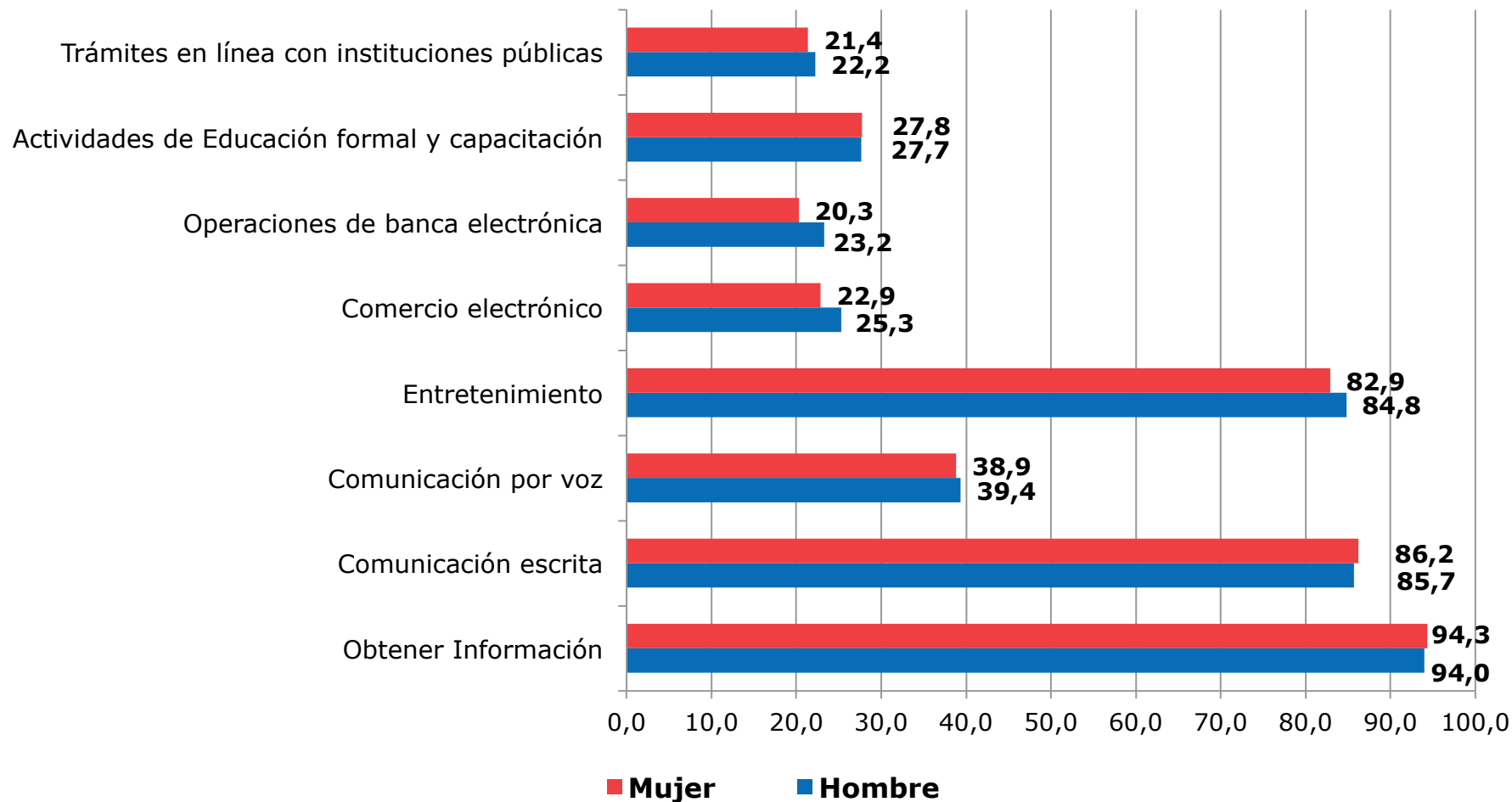
	5 a 14 años	15 a 29 años	30 a 44 años	45 a 59 años	60 años o más
■ Menos una vez al mes	1,3	0,9	1,2	1,5	2,1
■ Al menos una vez al mes	4,7	3,1	3,2	3,4	4,1
■ Al menos una vez a la semana	24,2	16,0	14,8	17,8	19,1
■ Al menos una vez al día	69,8	80,0	80,9	77,2	74,7

Fuente: Ministerio de Desarrollo Social, Encuestas Casen, 2013.

## 4.4. TIPO DE USO DE INTERNET

### Porcentaje de la población de 5 años o más que usa Internet para cada tipo de uso por sexo (2013)

(Población de 5 ó más años que usa de Internet por sexo, porcentaje)

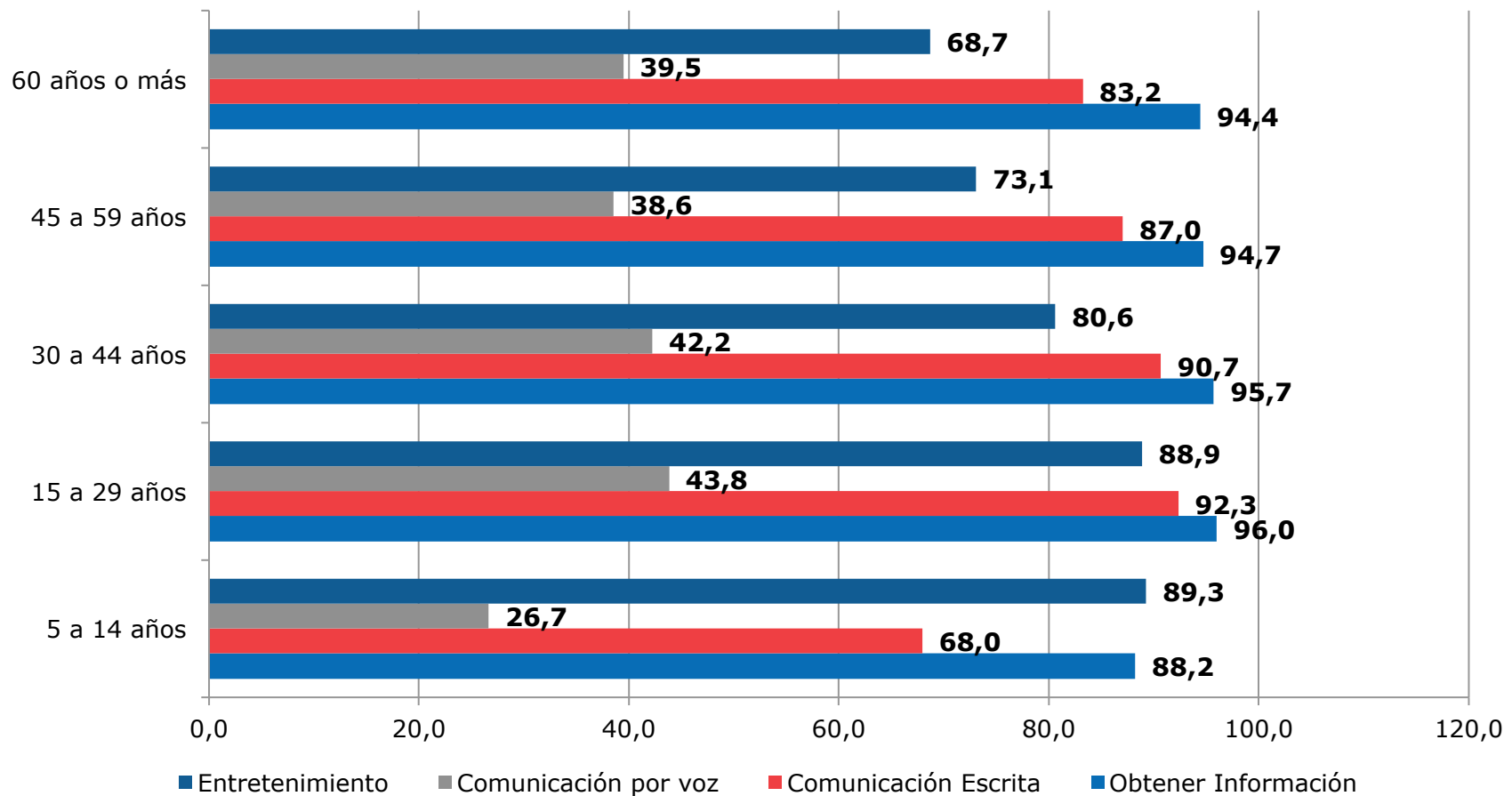


Fuente: Ministerio de Desarrollo Social, Encuestas Casen, 2013.

## 4.4. TIPO DE USO DE INTERNET

### Porcentaje de la población de 5 años o más que usa Internet para cada tipo de uso\* por tramo etario (2013)

(Población de 5 ó más años que usa de Internet por sexo, porcentaje)

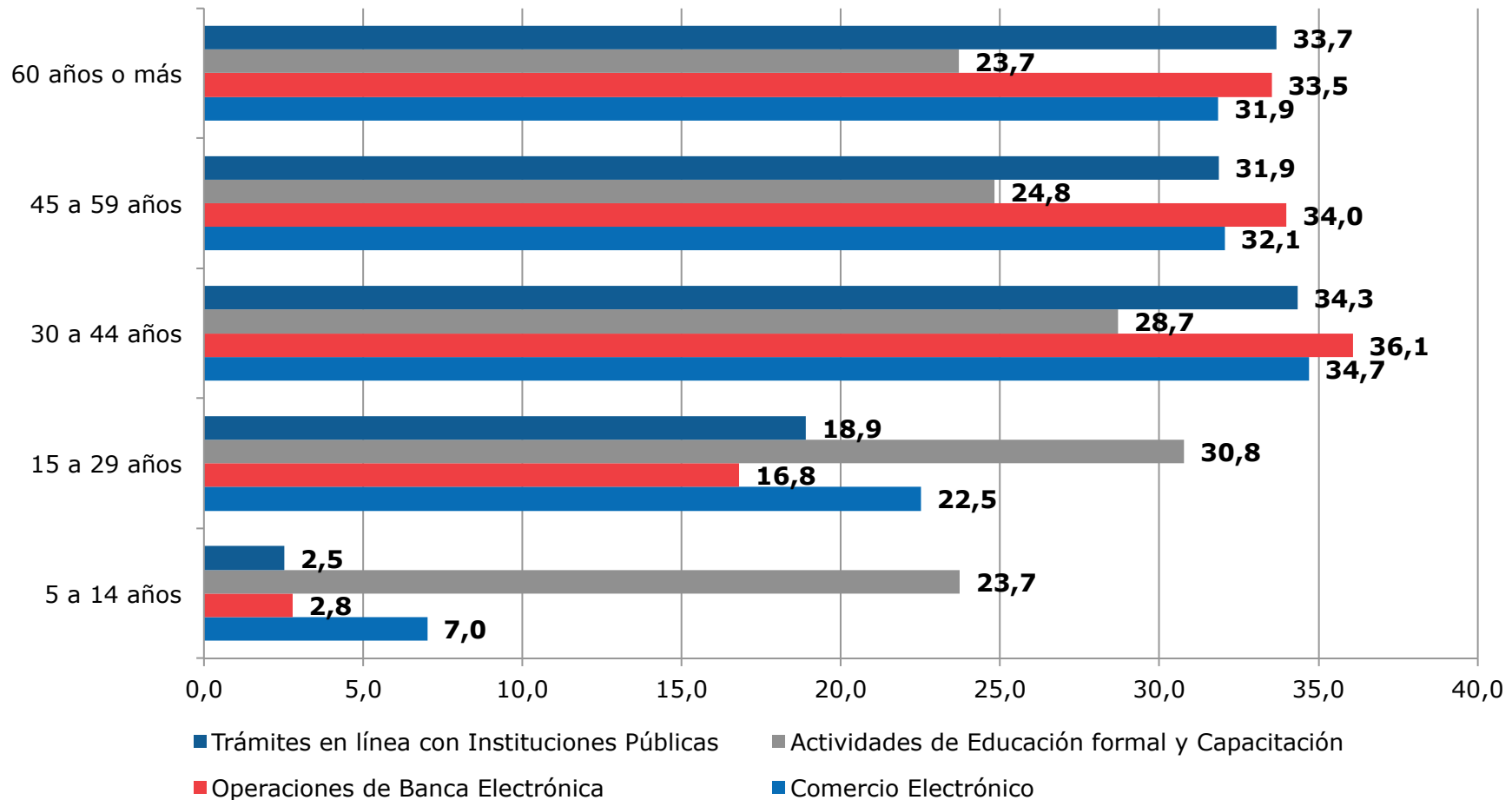


Fuente: Ministerio de Desarrollo Social, Encuestas Casen, 2013.

## 4.4. TIPO DE USO DE INTERNET

### Porcentaje de la población de 5 años o más que usa Internet para cada tipo de uso\* por tramo etario (2013)

(Población de 5 ó más años que usa de Internet por sexo, porcentaje)



Fuente: Ministerio de Desarrollo Social, Encuestas Casen, 2013.

Nota: En este gráfico se presentan las cuatro restantes de las 8 alternativas de usos por los cuales se consulta en la encuesta Casen.

## 5. Anexo

Encuesta de Caracterización  
Socioeconómica Nacional

# Anexo 1: Ficha Metodológica Encuesta Casen 2013

<b>Organismo responsable</b>	Ministerio de Desarrollo Social
<b>Organismos ejecutores</b>	Instituto Nacional de Estadísticas, INE (diseño muestral y elaboración de factores de expansión) Centro de Microdatos, Departamento de Economía, Universidad de Chile (trabajo de campo y procesamiento de los datos)
<b>Población objetivo</b>	Está constituida por los hogares que habitan las viviendas particulares ocupadas y las personas que residen en forma permanente.
<b>Cobertura</b>	La cobertura geográfica del estudio es nacional. Sin embargo se excluyen áreas de difícil acceso <sup>1</sup> .
<b>Tamaños de unidades de análisis</b>	Viviendas: 64.842 viviendas Hogares: 66.725 hogares Personas: 218.491 personas Núcleos: 79.063 núcleos SDPA: 143
<b>Marco muestral</b>	Marco muestral de manzanas para el área urbana y Resto de Áreas Urbanas de 2008 del INE (MM2008) Marco muestral de secciones para el área rural y Resto de Áreas Urbanas de 2002 del INE (MS2002)
<b>Diseño de la muestra</b>	Probabilístico, estratificado, por conglomerado y en múltiples etapas. La unidad final de selección es la vivienda.
<b>Error muestral</b>	La variable de interés en la determinación del tamaño muestral es la tasa de pobreza, para la cual se fijaron errores absolutos regionales de 1 a 4 puntos porcentuales y un error absoluto de 0.69 puntos porcentuales a nivel nacional. El error relativo a nivel regional no supera el 30%.
<b>Representatividad</b>	Nacional Áreas geográficas Urbana y Rural Regiones
<b>Número de estratos muestrales</b>	585



# Anexo 1: Ficha Metodológica Encuesta Casen 2013

<b>Período de trabajo de campo</b>	11 de noviembre 2013 – 02 de febrero 2014.
<b>Modo de aplicación</b>	Entrevista personal, aplicada por encuestador en cuestionario de papel.
<b>Tiempo de entrevista</b>	De 30 a 60 minutos aprox. (hogar con 4 o 5 personas).
<b>Duración promedio para un hogar de 4 personas</b>	41,8 minutos
<b>Informante</b>	Jefe de hogar o persona mayor de 18 años miembro del hogar.
<b>Unidades de análisis</b>	Personas y hogares.
<b>Control de calidad</b>	10% supervisión interna Centro de Microdatos y 1% supervisión externa Statcom.
<b>Cobertura temática</b>	La encuesta se compone de siete módulos mediante los cuales se busca caracterizar los hogares que participan del estudio. Estos módulos son: Registro de Residentes, Educación, Empleo, Ingresos, Salud, Residentes y Vivienda.
<b>Otros</b>	Entrevista voluntaria. No se solicitan datos personales (sin RUN, sin apellidos). Bases de datos de acceso público  <sup>1</sup> Las áreas de difícil acceso (ADA´s) definidas por el INE incluyen a las comunas de General Lagos, Colchane, Ollagüe, Juan Fernández, Isla de Pascua, Cochamó, Chaitén, Futaleufú, Hualaihué, Palena, Lago Verde, Guaitecas, O'Higgins, Tortel, Laguna Blanca, Río Verde, San Gregorio, Cabo de Hornos (Ex - Navarino), Antártica, Primavera, Timaukel, Torres del Paine. Estas áreas geográficas no están incluidas en el Marco Muestral Maestro del INE.