

IPC DE LA POBREZA

COSTO DE LA CANASTA BÁSICA DE ALIMENTOS (CBA)

AGOSTO 2011

CBA AGOSTO DE 2011	
Costo CBA	\$34.058
Variación mensual	0,3%
Variación acumulada anual	3,5%
Variación a 12 meses	6,5%

Fuente: MIDEPLAN, a partir de información de CEPAL e INE.

En Chile, se considera que un hogar está en situación de pobreza extrema si su ingreso por persona es inferior al ingreso mínimo establecido para satisfacer las necesidades nutricionales de una persona; esto es, al valor de una canasta básica de alimentos, CBA.

La CBA forma parte de la canasta con la que se calcula el Índice de Precios de Alimentos y Bebidas no Alcohólicas. Sin embargo, ambas canastas difieren en la cantidad de bienes que las componen, así como en las distintas ponderaciones de los mismos.

MIDEPLAN realiza el seguimiento mensual de la evolución de los precios de los bienes que componen la CBA, dada su fuerte incidencia en la capacidad de los hogares para satisfacer las necesidades de sus miembros o, en otras palabras, en su situación de pobreza.

Costo de la CBA en agosto de 2011 y su composición

El costo de la CBA en agosto pasado fue de \$34.058 mensuales por persona.

El siguiente cuadro muestra la composición del costo de la CBA por grupo de alimentos. Los grupos que alcanzaron mayor participación en este costo en agosto fueron pan y cereales, 31,8%, carnes, 18,2%, verduras, legumbres y tubérculos, 12,7%, y productos lácteos y huevos, 11,6%.

CBA AGOSTO DE 2011		
Costo por persona al mes	\$ 34.058	100%
Grupo de alimentos		
Pan y cereales	10.829	31,8
Carnes	6.186	18,2
Pescados	827	2,4
Productos lácteos y huevos	3.947	11,6
Aceites	2.124	6,2
Frutas	1.229	3,6
Verduras, legumbres y tubérculos	4.328	12,7
Azúcar, café, té, dulces y condimentos	2.138	6,3
Bebidas	1.805	5,3
Comidas y bebidas fuera del hogar	645	1,9
Fuente: MIDEPLAN, a partir de información de CEPAL e INE.		

Los alimentos que en agosto alcanzaron un mayor peso en el costo de la CBA fueron el pan, 25,5%, la carne de vacuno, 12,1%, la leche, 7,0%, las bebidas gaseosas, 5,6% y las papas, un 3,3%.

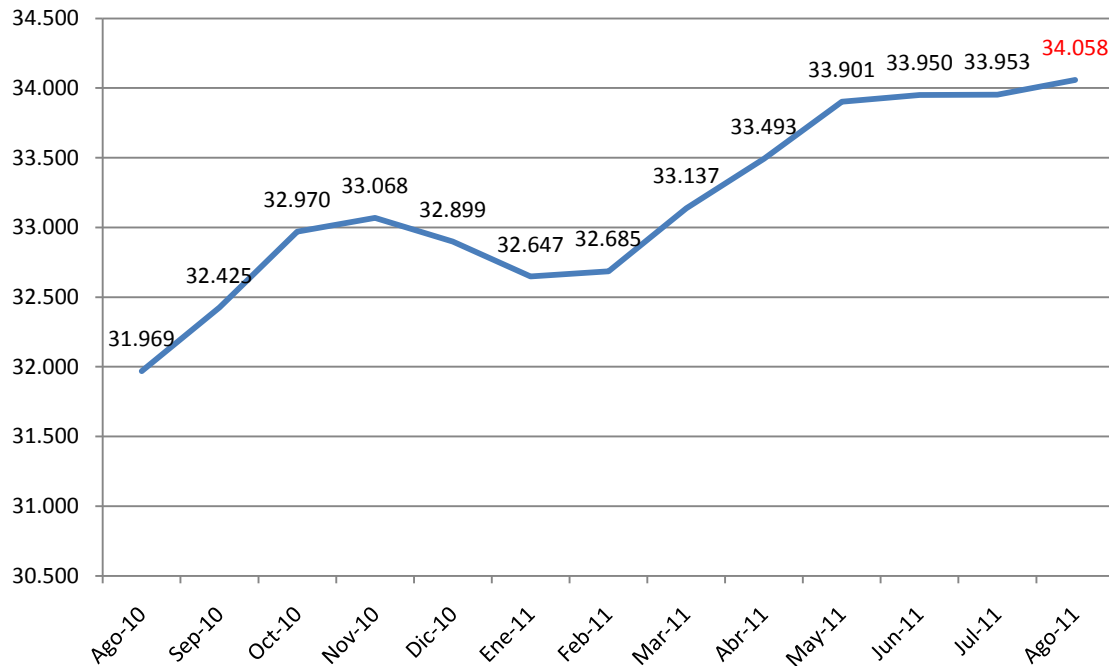
Evolución del costo de la CBA

En agosto, el costo de la CBA fue un 0,3% más alto que en julio. En lo que va del año el costo de la CBA ha aumentado en un 3,5% y en los últimos doce meses en un 6,5%.

COSTO DE LA CANASTA BÁSICA DE ALIMENTOS

Agosto 2010 – Agosto 2011

(En \$ por persona al mes)



Fuente: MIDEPLAN, a partir de información de CEPAL e INE.

En agosto, el aumento del costo de la CBA en relación al mes anterior, 0,3%, fue menor a la variación mensual registrada por el Índice de Precios de los Alimentos y Bebidas No Alcohólicas, 0,5%, y mayor a la correspondiente al IPC, 0,2%.

La variación de precios de la CBA en lo que va del año, 3,5%, iguala a la del Índice de Alimentos y Bebidas No Alcohólicas, 3,5%, y supera a la del IPC en el mismo período, 2,5%.

El alza de precios de la CBA en relación a agosto de 2010, 6,5%, es mayor a la que muestra el Índice de Precios de los Alimentos y Bebidas no Alcohólicas, 6,0%, y mayor a la del IPC, 3,2%.

CBA AGOSTO DE 2011	Variación		
	Mensual	Acumulada	12 meses
Costo CBA	0,3	3,5	6,5
Índice de Alimentos y Bebidas No Alcohólicas	0,5	3,5	6,0
IPC	0,2	2,5	3,2

Fuente: MIDEPLAN, a partir de información de CEPAL e INE.

Variaciones de precios

Las agrupaciones de alimentos de la canasta que más aumentaron de precio durante agosto fueron pan y cereales, 0,8%, bebidas, 0,8% y carnes, 0,7%. En términos de alimentos específicos, destaca el aumento de precios del pimentón, 16,5%, repollo, 6,4%, y lechuga, 5,9%.

Las agrupaciones de alimentos de la CBA que disminuyeron sus precios en relación al mes anterior fueron: frutas, -2,1%, verduras, legumbres y tubérculos, -1,1%, y pescados, -0,5%. En particular, destaca la caída de precios de naranjas, -9,3%, tomates, -7,2% y zapallo, -5,0%.

Análisis de incidencia

El análisis de la incidencia por agrupación de alimentos y por producto considera la ponderación de las distintas agrupaciones y productos en la canasta, además de las variaciones de precios.

Este análisis, en términos de las distintas agrupaciones de alimentos de la CBA, muestra que las agrupaciones correspondientes a pan y cereales y carnes significaron 0,258 puntos porcentuales y 0,133 puntos porcentuales, respectivamente, en la variación de precios que registró la CBA en agosto. Las agrupaciones correspondientes a verduras, legumbres y tubérculos, frutas y pescados registraron incidencias negativas durante agosto en la variación del costo de la CBA. Estas fueron de -0,144, -0,077 y -0,011 puntos porcentuales, respectivamente, contrarrestando las alzas.

Los alimentos de mayor incidencia positiva en la variación de precios que experimentó la CBA durante agosto fueron el pollo, 0,162 puntos porcentuales, los tallarines, 0,109 puntos y el pan, 0,092 puntos. En contraposición, presentaron las mayores incidencias negativas durante el mes de agosto: los tomates, -0,223 puntos porcentuales, las naranjas, -0,117 puntos, y las papas, -0,108 puntos.

CBA AGOSTO 2011

Alimentos de mayor incidencia positiva

Pollo	0,162
Tallarines	0,109
Pan corriente	0,092
Porotos secos	0,077
Manzanas	0,062

Alimentos de mayor incidencia negativa

Tomates	-0,223
Naranjas	-0,117
Papas	-0,108
Zapallo	-0,028
Pescado	-0,022

Fuente: MIDEPLAN, a partir de información de CEPAL e INE.

Contexto socioeconómico: Situación laboral y remuneraciones

La situación de pobreza de los hogares, además de ser afectada por la evolución de los precios, responde, entre otros factores, a la evolución del mercado laboral y a la política social. Esta sección entrega algunos elementos de la última información disponible sobre la situación laboral y las remuneraciones, rezagada un mes en relación al costo de la CBA.

Entre mayo-julio de 2010 y el mismo trimestre de 2011, la fuerza de trabajo creció en 314 mil personas y se generaron aproximadamente 355 mil empleos en el país. La tasa de participación alcanzó un 59,7% y la tasa de ocupación un 55,3%.

El mayor aumento de la ocupación, 5,0%, respecto de la fuerza de trabajo, 4,1%, permitió que el número de desocupados disminuyera en 6,3%, esto es, alrededor de 41 mil personas, situándose la tasa de desocupación en 7,5% a nivel nacional.

MAYO-JULIO 2010 / 2011	Fuerza de Trabajo	Ocupados	Desocupados	Inactivos
Variación en miles	314,304	355,13	-40,83	-113,54
Variación porcentual	4,1	5,0	-6,3	-2,1

Fuente: INE.

Durante este trimestre, las mujeres ocuparon el 56,5% de los nuevos puestos de trabajo creados en relación a mayo-julio de 2010. De este modo, la ocupación de las mujeres aumentó un 7,3% en relación al mismo trimestre de 2010, cifra superior al crecimiento de 3,6% alcanzado por la ocupación de los hombres en ese período. Un porcentaje importante de las mujeres que ocuparon los nuevos puestos durante este trimestre son jefas de hogar, grupo cuya ocupación aumentó en 12,8% en 12 meses. Esta evolución permitió que la tasa de desocupación de las mujeres se redujera desde 9,6% en el trimestre mayo-julio de 2010 a 8,9% en el correspondiente período de 2011.

Durante este trimestre, el crecimiento de la ocupación siguió concentrándose en las personas de mayor escolaridad, tanto hombres como mujeres. Los ocupados con más de 12 años de escolaridad aumentaron un 10,3% en relación al mismo período de 2010. La ocupación de mujeres con menor escolaridad (hasta 8 años de estudio) también siguió aumentando vigorosamente, alcanzando una variación de 11,0% en relación al trimestre mayo-julio de 2010.

La positiva evolución de la ocupación entre mayo-julio de 2010 y el mismo trimestre de 2011 se refleja en la situación laboral de los hogares. La incorporación al mercado laboral de miembros del hogar distintos al jefe significó que el número de ocupados por hogar aumentó desde 1,41 ocupados por hogar en mayo-julio de 2010 a 1,43 en el mismo trimestre de 2011. La proporción de hogares donde no hay ocupados o hay sólo un ocupado siguió cayendo entre mayo-julio de 2010 y el mismo trimestre de 2011, desde 16,9% a 16,1% y desde 40,6% a 40,2%, respectivamente. Como contrapartida, el porcentaje de hogares donde hay dos o más ocupados aumentó desde 42,5% a 43,8% en el período analizado.

De acuerdo a la última información entregada por el INE, correspondiente a julio, el Índice General de Remuneraciones registró un aumento de 0,8% en relación al mes anterior, totalizando un aumento de 3,3% en lo que va del año y de 5,9% en relación a igual mes de 2010. Ello significó un aumento en el índice de remuneraciones reales de 0,7% mensual, de 1,0% en lo que va del año y de 2,9% en doce meses.

JULIO 2011	Variación		
	Mensual	Acumulada	12 meses
Índice nominal de remuneraciones	0,8	3,3	5,9
Índice real de remuneraciones	0,7	1,0	2,9
Índice nominal de remuneraciones mujeres	1,1	4,0	6,3
Índice nominal de remuneraciones hombres	0,7	3,1	5,8
Índice nominal de remuneraciones trabajadores no especializados	2,0	2,9	5,9

Fuente: INE.

En julio, la variación mensual del índice nominal de remuneraciones de las mujeres superó la correspondiente a los hombres, verificándose un aumento de 1,1% para las mujeres y de 0,7% para los hombres. En lo que va de este año, la variación del índice de remuneraciones de las mujeres, 4,0%, ha superado la correspondiente a los hombres, 3,1%. En doce meses, el índice correspondiente a las mujeres ha aumentado en 6,3% y el de los hombres en 5,8%.

Los trabajadores no especializados representaron el 24,4% del total de los ocupados en el trimestre mayo-julio. De acuerdo con los resultados de las estimaciones realizadas por grupo ocupacional, el Índice de Remuneraciones de los trabajadores no especializados alcanzó en julio un aumento mensual de 2,0%, superior al promedio nacional. En lo que va del año, estas remuneraciones han crecido un 2,9% y, en doce meses, un 5,9%.

La remuneración ordinaria promedio por hora ordinaria¹ experimentó en julio una variación mensual de 1,3%, llegando a \$2.825,44. Ello representó un crecimiento acumulado de 3,5% y en doce meses de 6,0%. Al considerar las horas extraordinarias², en julio este promedio aumentó a \$3.694,99 por hora total³.

Durante julio, último mes para el que hay información disponible del Índice de Remuneraciones, a un asalariado le costaba en promedio 12,02 horas de trabajo ordinarias comprar una canasta y 9,19 horas de trabajo total.

¹ Remuneración ordinaria se refiere sólo a los pagos recibidos por hora ordinaria, es decir, excluye cualquier pago esporádico. A su vez, hora ordinaria, se refiere a las horas en jornada ordinaria pagadas a los trabajadores en el mes por prestar efectivamente sus servicios en conformidad al contrato.

² Horas extraordinarias, horas trabajadas que exceden la jornada laboral ordinaria, ya sea la pactada en el contrato de trabajo o bien la máxima legal de 45 horas semanales.

³ Hora total, se refiere a la suma de horas ordinarias más horas extraordinarias pagadas.

JULIO 2011

Costo CBA/ Remuneración promedio por hora ordinaria	12,02horas
Costo CBA/ Remuneración promedio por hora total	9,19horas

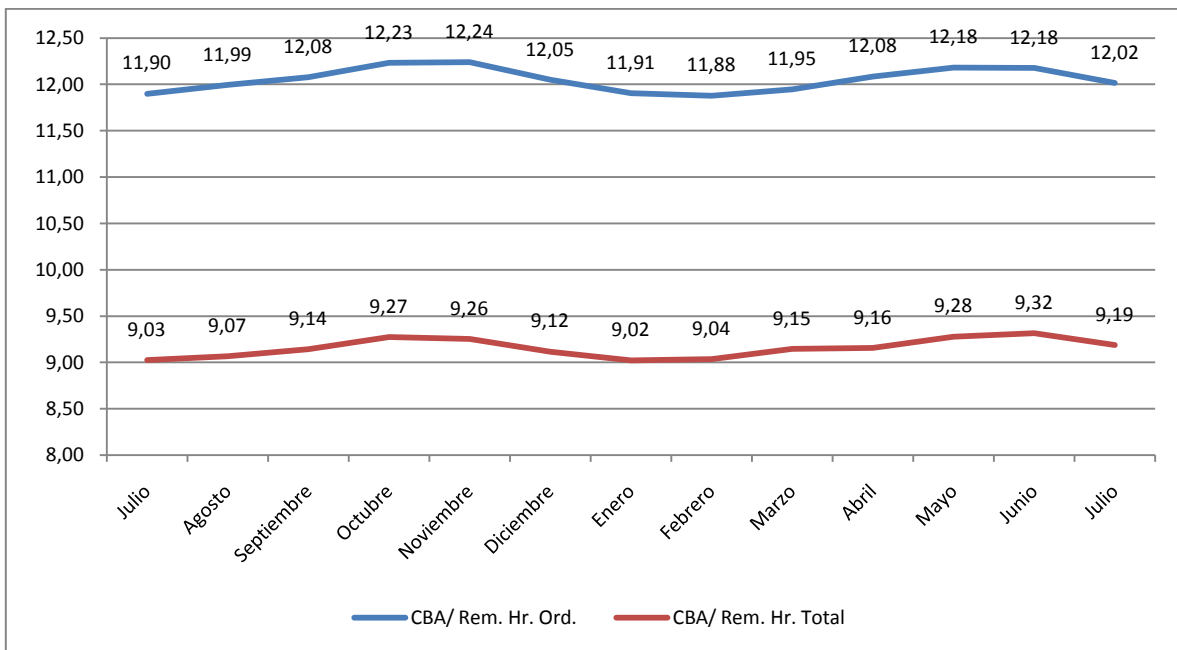
Fuente: MIDEPLAN, a partir de información de CEPAL e INE

En relación a junio, el costo de la CBA disminuyó en términos de la remuneración por hora ordinaria en 1,3% y en términos de la remuneración por hora total de trabajo en 1,4%.

RELACIÓN ENTRE LA CBA Y LA REMUNERACIÓN POR HORA ORDINARIA Y POR HORA TOTAL

Julio 2010 – Julio 2011

(Horas de trabajo)



Fuente: MIDEPLAN, a partir de información de CEPAL e INE