



1. Perfil sociodemográfico

Considerando las proyecciones de población residente en viviendas particulares elaboradas por el Instituto Nacional de Estadísticas y consideradas como marco de referencia para la Encuesta Casen 2015, se estima que en la Región de Arica y Parinacota habitan 167.793 personas existiendo un total de 2.542 hogares, constituyéndose como la tercera región con menor población del país, representando un 1,35% del total de residentes en Chile.

Al analizar los principales indicadores sociodemográficos de la región, la mayoría de ellos no presentan diferencias significativas con los valores que éstos presentan a nivel país. En específico, el porcentaje de población femenina, índice de feminidad, índice de envejecimiento, porcentaje de hogares con niños, porcentaje de hogares con adultos mayores y porcentaje de población residente en zona rural constituyen este grupo.

De este modo, la proporción de mujeres en la región es de un (50,1%) presentando un índice de feminidad de 100 mujeres por cada 100 hombres que residen en Arica y Parinacota. Si se compara entre regiones, el presente territorio tiene la mayor proporción de hombres del país (49,9%). El índice de envejecimiento regional presenta 80,7 adultos mayores por cada 100 niños y jóvenes. La proporción de hogares con niños (entre 0 y 17 años) es de un 48,8% mientras que los hogares con adultos mayores (60 y más años) es de un 40,9%. Finalmente el porcentaje de población que reside en zonas rurales es de un 9,5%.

Donde sí destaca la región de Arica y Parinacota, es en la proporción de población que dice pertenecer a un pueblo indígena, con un 25,9% es la segunda región del país con la mayor proporción de población indígena. Al compararlo con la proporción nacional (9%) se observa que la región se encuentra 16,9 puntos porcentuales sobre la medida que se presenta a nivel país. Del mismo modo, el porcentaje de población que es inmigrante internacional asciende al 4,8%, mientras que a nivel país es de 2,7% presentando una diferencia de 2,1 puntos porcentuales.

2. Indicadores socioeconómicos

La educación es una variable relevante a la hora de comprender el capital humano que posee la región. En este caso, se analizan los años de escolaridad promedio y el porcentaje de población que ha alcanzado al menos la educación media completa. Respecto al primer indicador la región de Arica y Parinacota posee una escolaridad promedio de 11,4 años, la cual presenta una diferencia

estadística respecto a los 11,1 años que se presenta a nivel nacional. Esto último convierte a la región en la cuarta del país con la mayor cantidad de años de escolaridad promedio. En relación al segundo indicador, el porcentaje de población de 19 y más años con al menos educación media es de un 67,2%, la cual no presenta diferencia con la proporción a nivel país (60,9%).

Al observar las tasas de participación en el mercado del trabajo, no se observan diferencias significativas respecto a las tasas a nivel nacional, tanto para mujeres, jóvenes y total poblacional. De este modo, la tasa de participación laboral en la región es de un 59,9%, mientras que la de jóvenes es de un 59% y la femenina de un 50,1%. Ahora al comparar las tasas de Arica y Parinacota con el resto de regiones, se tiene que es la tercera región con mayor tasa de participación femenina en el mercado del trabajo y la cuarta con mayor proporción de la población en edad de trabajar.

Es necesario mencionar que la proporción de jóvenes que no trabajan ni estudian alcanza un 16,6% el cual no presenta diferencia estadística con el 14,8% que existe a nivel nacional.

El indicador del mercado del trabajo en que se destaca la región, es el número de ocupados por hogar, presentando un promedio 1,6 ocupados que presenta diferencia significativa con los 1,7 que existen en el país. Pese a encontrarse bajo el promedio, Arica y Parinacota es la tercera región del país con el mayor número promedio de ocupados por hogar.

El déficit habitacional cuantitativo en la región asciende a 7.420 viviendas, mientras que el déficit cualitativo es de 13.105 viviendas. El déficit cuantitativo regional representa el 1,9% del total de vivienda que se requieren a nivel nacional, mientras que el cualitativo representa el 1,08% del total de viviendas en el país que requieren de reparaciones.

En cuanto al acceso a sistemas de previsión en salud un 76,3% de la población se encuentra afiliada a Fonasa, mientras que un 10,9% lo hace en Isapre. Al observar la tasa de atención médica durante los últimos 3 meses, se tiene que en la región un 88,6% de las personas que requerían atención, lograron acceder a prestaciones médicas.

Los niveles de ingresos son un indicador relevante para entender el bienestar social de un territorio, en la medida que permite acceder a una serie de bienes y servicios. En relación a este indicador y su comportamiento, la región tiene un ingreso autónomo promedio de \$701.921 pesos, el cual se encuentra \$130.151 pesos bajo el promedio nacional



REGIÓN DE ARICA Y PARINACOTA

Casen2015

que asciende a \$832.072 pesos. Por otro lado, el ingreso monetario del hogar (tras las transferencias monetarias que realiza el Estado) es de \$728.760, el cual también presenta diferencias con el mismo tipo de ingreso a nivel nacional (\$858.987).

En la misma línea, es relevante analizar cómo se distribuye la riqueza al interior de la región de Arica y Parinacota, en la medida que permite comprender que tan concentrada o desconcentrada se encuentra la riqueza en este territorio. El coeficiente de Gini permite tener una aproximación a la distribución del ingreso, que en el caso de esta región presenta un valor de 0,45, el cual sí es estadísticamente significativo en relación al 0,49 que se presenta a nivel nacional. Ahora si se analiza el coeficiente que se obtiene tras las transferencias del Estado (ingresos monetarios) este disminuye a 0,43 debido a la acción que se realiza con el gasto social, pese a esto la región sigue mostrando altos niveles de desigualdad, si se considera que este indicador a medida que se acerca a cero muestra distribuciones de ingreso más equitativas.

En cuanto a la dimensión de redes y participación la región de Arica y Parinacota presenta un 25,9% de personas de 12 años y más que participan en organizaciones sociales, la cual no presenta diferencias estadísticamente significativas con la medida a nivel nacional (26,3%). En relación a los trabajadores asalariados que participan en sindicatos estos representan el 18,9%, es necesario mencionar que no se presentan diferencias significativas con lo que ocurre a nivel país (16,1%). No obstante, respecto al resto de regiones la de Arica y Parinacota es la cuarta con mayor proporción de trabajadores sindicalizados. Finalmente la tasa de uso de internet en la región es de un 70,4%, lo cual la posiciona como la quinta región con mejor acceso a internet, además de situarse 5,5 puntos porcentuales sobre la tasa de acceso a nivel país (64,9)

3. Magnitud de la pobreza

Al año 2015, los datos de la Encuesta Casen, permiten observar que la región de Arica y Parinacota presenta un porcentaje de hogares pobres por ingresos de un 7,8% presentado una diferencia estadísticamente significativa con el porcentaje de pobres por ingresos del país (10,4%).

Al analizar la medida de pobreza multidimensional por hogar, la región muestra una proporción de un 17,5% de hogares en dicha condición, mientras que a nivel país esta cifra asciende al 16,6%, no existiendo diferencias significativas entre ambas mediciones.

Si se descompone la pobreza multidimensional por dimensiones a nivel regional, se tiene que la dimensión de

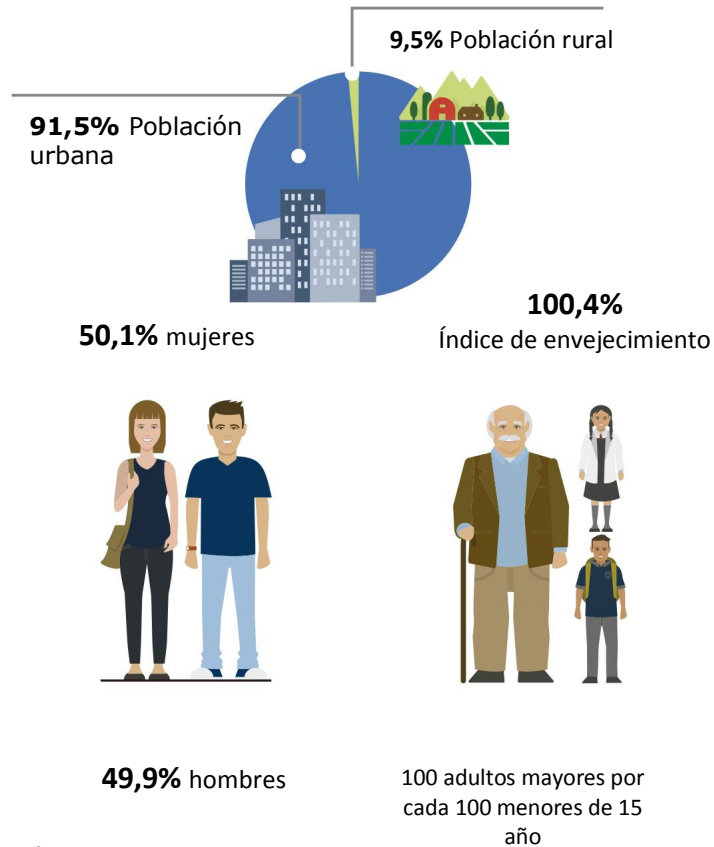
Trabajo y Seguridad Social es la que más contribuye con un 31,3% seguida por la de Vivienda y Entorno con un 27,4%. A nivel nacional, solo la dimensión de Trabajo y Seguridad Social coincide con lo observado a nivel regional respecto de las dimensiones que más inciden en la medida pobreza multidimensional.



REGIÓN DE ARICA Y PARINACOTA

Casen2015

Perfil sociodemográfico



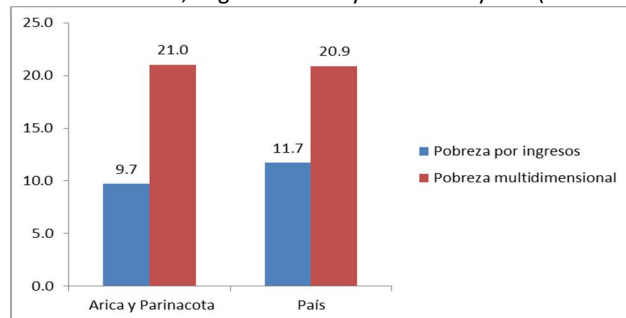
El 48,8% de los hogares de la región tienen presencia de niños, niñas y adolescentes entre 0 a 17 años.



Por el contrario, en el 40,9% de los hogares regionales se observa presencia de adultos mayores (personas de 60 y más años)

Pobreza

Porcentaje de población en situación de Pobreza por Ingresos y Multidimensional, Región de Arica y Parinacota y País (Casen 2015)



Las carencias en Pobreza Multidimensional que más afectan a los hogares residentes en la Región de Arica y Parinacota son, la falta de Escolaridad (hogares en que al menos un miembro no alcanzó los años de escolaridad exigidos de acuerdo a su edad), de Seguridad Social (hogares en que al menos un miembro ocupado no cotizó el mes pasado en el sistema previsional) y Habitabilidad (hogares presentan hacinamiento o el estado de la vivienda es precaria).



Hogares carentes en Escolaridad **25,2%**



Hogares carentes en Habitabilidad **22,3%**



Hogares carentes en Seguridad Social **34,6%**



REGIÓN DE ARICA Y PARINACOTA

Casen2015

Educación



11,4 años de escolaridad promedio de la población de 19 años y más.

67,2% de la población de 19 años y más cuenta con 12 o más años de estudio.



70,4% de la población de 5 años y más utiliza internet.

Vivienda y Entorno



La región representa el **1,9%** del déficit habitacional cuantitativo a nivel nacional, lo que corresponde a 7.420 viviendas.

El **1,1%** de las viviendas en la región presentan déficit cualitativo, es decir 13.105 viviendas.

Trabajo y Seguridad Social



59,9% es la Tasa de Participación Laboral.

50,1% es la Tasa de Participación Femenina.

59,9% Tasa de Participación juvenil (19 a 29 años).

16,6% Población Inactiva y no Estudia entre 19 a 29 años.

Salud



76,3% de la población en la región, se encuentra afiliada al sistema previsional del Sistema Público FONASA.



88,6% de la población recibió atención médica ante algún problema de salud.

Redes y Cohesión Social



Sólo un **25,9%** de la población de 12 y más años participa en organizaciones sociales o grupos organizados.

Coefficiente de Gini (autónomo) es de 0,452 inferior al país (0,495).



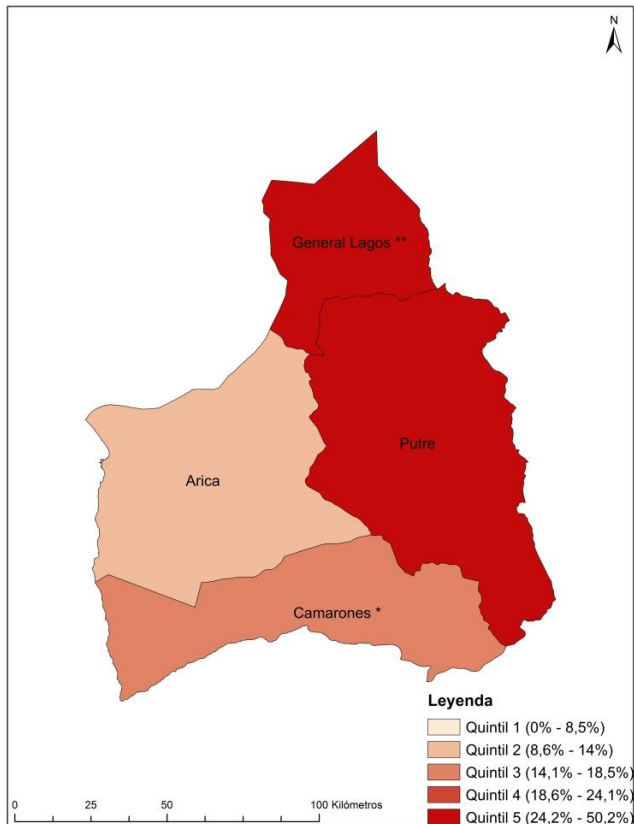
Región con ingreso autónomo mensual por hogar: **\$701.921**



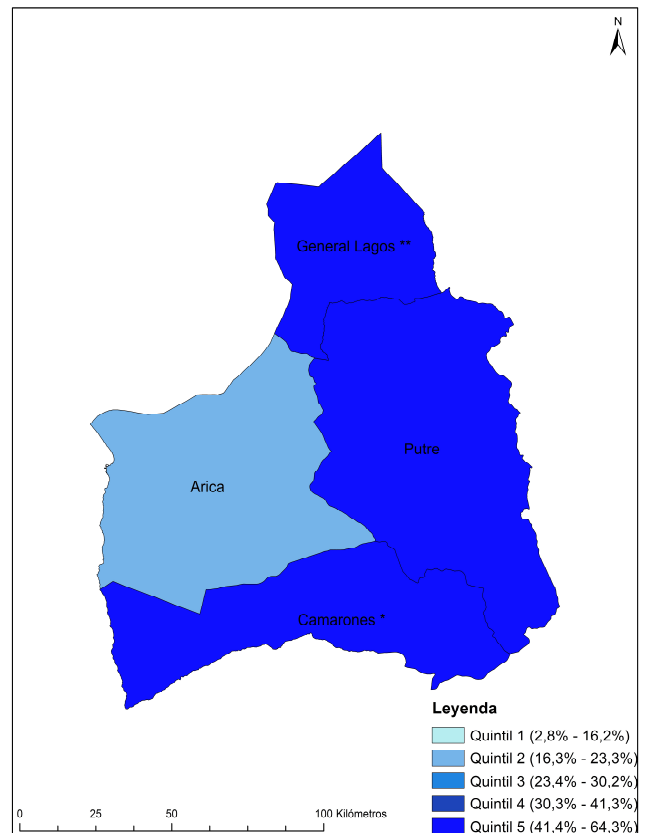
REGIÓN DE ARICA Y PARINACOTA

Casen2015

Porcentaje de población en situación de Pobreza por Ingresos en comunas de la Región de Arica y Parinacota (2015)



Porcentaje de población en situación de Pobreza Multidimensional en comunas de la Región de Arica y Parinacota (2015)



Metodología aplicada en las estimaciones de Tasa de Pobreza por Ingresos y Multidimensional por Comuna: Estimación directa, Estimación para Áreas Pequeñas (SAE) e Imputación de Medias por Conglomerados (IMC)
Estimación Directa: Arica, Putre
SAE: Camarones
IMC: General Lagos



REGIÓN DE ARICA Y PARINACOTA

Casen2015

Indicadores de caracterización socioeconómica y demográfica: Región de Arica y Parinacota – País (Casen 2015)

Dimensión	Indicadores	Región de Arica		País	
		Estimación	Error estándar	Estimación	Error estándar
Demográficos	Porcentaje de población masculina	49.9	1.253	47,3	0,126
	Porcentaje de población femenina	50.1	1.253	52,7	0,126
	Índice de Feminidad	100.4	5.033	111,3	0,562
	Índice de envejecimiento (AM)*	80.7	9.474	86,0	1,284
	Porcentaje de población residente en zona rural*	9.5	3.279	12,7	0,300
	Porcentaje de población perteneciente a pueblos indígenas	25.9	2.284	9,0	0,167
	Porcentaje de población inmigrante internacional	4.8	0.854	2,7	0,143
	Porcentaje hogares con niños (0 a 17 años)*	48.8	1.775	47,7	0,371
	Porcentaje hogares con adultos mayores (60 y más años)*	40.9	2.339	40,1	0,369
Educación	Escolaridad promedio de la población de 19 y más años*	11.4	0.179	11,1	0,037
	Porcentaje de población de 19 y más años con 12 o más años de estudio*	67.2	1.902	60,9	0,332
Trabajo	Promedio de ocupados por hogar	1.7	0.058	1,7	0,008
	Tasa de Participación laboral	59.9	1.273	58,3	0,185
	Tasa de Participación femenina*	50.1	1.668	47,4	0,233
	Tasa de Participación juvenil (19 a 29 años)	59.0	2.289	62,2	0,442
	Inactivos y no estudian (19 a 29 años)*	16.6	2.190	14,8	0,274
Salud	Porcentaje población afiliada a sistema previsional de salud Fonasa*	76.3	2.522	77,3	0,398
	Porcentaje población afiliada a sistema previsional de salud Isapre*	10.9	1.914	15,1	0,353
	Tasa de Atención Médica ante enfermedad o accidente en los últimos 3 meses*	88.6	2.109	93,1	0,188
Vivienda y entorno	Déficit habitacional cuantitativo (porcentaje)	7.420	1.317	391.546	11.210
	Déficit habitacional cualitativo (porcentaje)	13.105	1.823	1.217.801	18.400
Ingresos	Coefficiente de Gini (ingreso autónomo)*	0.452	0.014	0,495	0,002
	Coefficiente de Gini (ingreso monetario)*	0.432	0.004	0,482	0,003
	Promedio del ingreso autónomo mensual por hogar (en \$ 2015)*	701.921	45.194	832.072	10.891
	Promedio del ingreso monetario mensual por hogar (en \$ 2015)*	728.760	44.914	858.987	10.766
Redes y participación	Porcentaje población 12 y más años que participa en organizaciones sociales o grupos organizados*	25.9	1.885	26,3	0,226
	Porcentaje de asalariados que participa en sindicatos*	18.9	2.035	16,1	0,218
	Tasa de uso de internet (Utiliza internet al menos una vez a la semana, independientemente del lugar)*	70.4	1.469	64,9	0,289
Pobreza	Pobreza por ingresos Hogares (porcentaje)*	7.8	1.080	10,4	0,198
	Pobreza por ingresos Personas (porcentaje)*	9.7	1.310	11,7	0,219
	Pobreza multidimensional Hogares (porcentaje)	17.5	2.685	16,6	0,249
	Pobreza multidimensional Personas (porcentaje)	21.0	2.863	20,9	0,311

(*) Diferencia estadísticamente significativa al 95% entre estimación regional y país.