

## Región de Valparaíso: Caracterización de Adultos Mayores por Género, Encuesta Casen 2011.

OBSERVATORIO SOCIAL

**Serie Informes Regionales, N°20**  
28 de Diciembre de 2012

## Contenido

I.	Introducción.....	3
II.	Adultos Mayores en Región de Valparaíso.....	6
1.	Demografía .....	10
2.	Educación. ....	16
3.	Hogares con jefe adulto mayor .....	17
4.	Situación ocupacional .....	21
5.	Ingresos del hogar .....	25
6.	Situación habitacional.....	26
7.	Salud.....	30
III.	Glosario.....	33

## I. Introducción

En las últimas décadas, los países latinoamericanos han experimentado una acelerada transición demográfica y epidemiológica, presentándose cambios notorios en los valores de fecundidad/natalidad y de mortalidad/esperanza de vida, lo que ha originado un envejecimiento progresivo de la población. En Chile, este proceso presentó un rápido progreso a partir de 1960<sup>1</sup>.

Proyecciones realizadas por el Instituto Nacional de Estadísticas, a partir del Censo 2002, indican que en 2012 la población chilena de 60 años y más, constituye el 13,7% de la población chilena y que en el año 2050 corresponderá al 28,2% de la población total del país<sup>2</sup>.

Por su parte, la esperanza de vida al nacer para el quinquenio 2005-2010 se calcula en 81,5 años para las mujeres y 75,5 años para los hombres, ubicando a Chile en un estadio de envejecimiento avanzado<sup>3</sup>.

Desde el punto de vista del envejecimiento individual, el progresivo deterioro biológico y consecuente aumento de problemas de salud, son el resultado de la interacción de factores biomédicos y contextuales, los que incluyen estilos de vida, hábitos de alimentación, actividad física y presencia de enfermedades, entre otros. Este deterioro progresivo puede manifestarse de diversas formas y en general se asocia con una declinación de las capacidades funcionales y la autonomía de las personas mayores<sup>4</sup>.

Por otro lado, el proceso de envejecimiento presenta un componente de género que es relevante estudiar.

Al respecto, el género se define como la construcción social de las diferencias sexuales. En este sentido, considera también la diferencia biológica entre sexos, pero pone en relieve los significados atribuidos culturalmente a tales diferencias. A partir de ello, es importante señalar que lo que se ha entendido como hombre y como mujer tiene mayor relación con un aprendizaje sociocultural, que con diferencias biológicas, por tanto, cada sujeto debe aprender lo que es ser hombre o mujer, asumir roles y actitudes que le son propios e interpretarse a sí mismo según ello<sup>5</sup>.

De esta manera, el género determina profundamente la manera en que hombres y mujeres experimentan su vida, los ámbitos a los que tienen acceso o no, las prácticas y actitudes definidas para cada uno de ellos y ellas, los recursos, materiales y simbólicos a los que se tiene acceso, roles sociales y en definitiva todos los ámbitos de la vida social.

Una de las manifestaciones más evidentes de las diferencias de género a nivel mundial, corresponde a la feminización de la población adulta mayor. En casi todos los países las mujeres sobrepasan las expectativas de vida de los hombres. Es así como en la actualidad,

---

<sup>1</sup> Estudio Nacional de la Dependencia en las Personas Mayores, Servicio Nacional del Adulto Mayor, 2009.

<sup>2</sup> Chile: Proyecciones y estimaciones de la población. Total país. 1950-2050. Proyecciones de población, a junio de cada año, en base al Censo 2002. Instituto Nacional de Estadísticas, INE.

<sup>3</sup> Ibidem.

<sup>4</sup> Estudio Nacional de la Dependencia de las Personas Mayores, Servicio Nacional del Adulto Mayor, 2009.

<sup>5</sup> Las Personas Mayores en Chile. Situación, Avances y Desafíos del Envejecimiento y la Vejez, Servicio Nacional del Adulto Mayor, 2009.

existen 328 millones de mujeres de 60 años y más, pero sólo 265 millones de hombres. Este mayor número de mujeres aumenta a medida que la población envejece<sup>6</sup>.

En nuestro país, según la Encuesta Casen 2011, el 15,6% de la población de hogares que residen en viviendas particulares, corresponde a personas de 60 años y más. Esta tasa es mayor entre las mujeres, para las cuales este grupo etario representa el 17,0% de la población, frente al 14,0% en el caso de los hombres<sup>7</sup>.

Para este conjunto de la población, el Servicio Nacional del Adulto Mayor, Senama, dispone de una oferta programática que en su diseño considera la perspectiva de género. Al respecto destacan los siguientes programas<sup>8</sup>:

- Vínculos de Chile Solidario, cuyo propósito es conectar con la oferta pública a las personas mayores que viven solas y en condiciones de vulnerabilidad social. En este programa 3 de cada 4 personas beneficiadas son mujeres, con las cuales se realiza un trabajo de fortalecimiento de la autoestima y empoderamiento.
- Servicios de atención al adulto mayor, que contemplan la entrega de soluciones habitacionales, con derecho de uso (sin titularidad de dominio), de viviendas en condominios y establecimientos de larga estadía, construidas por este programa. La focalización de esta oferta considera el acceso preferencial de la mujer.
- Asesores Senior, orientado a apoyar la integración social de personas mayores profesionales que han jubilado -preferentemente docentes- a través de la transmisión de su experiencia sociolaboral, realizando actividades educativas de apoyo a niños y niñas.
- Fondo de iniciativas autogestionadas para organizaciones mayores, que contempla recursos para financiamiento de proyectos ideados y ejecutados por organizaciones de personas mayores en todas las regiones del país, contribuyendo a la promoción, protección de los derechos y la participación social de las personas mayores.
- Programa contra el Maltrato y abuso del adulto mayor, el cual se propone informar a las personas mayores de sus derechos, para que participen en acciones de prevención, y se encuentren protegidos social y jurídicamente frente al maltrato.
- Respiro al Cuidador, programa piloto que se desarrolla en 4 comunas de la Región Metropolitana, donde Asistentes Comunitarias, previamente capacitadas, visitan las casas de personas mayores en situación de dependencia moderada y severa, para colaborar con sus necesidades, y de esa forma dar alivio a su cuidador/a familiar.

En consideración de este contexto, y con el propósito de proveer de información lo más actualizada posible, para una oportuna caracterización social de este segmento poblacional, el Observatorio Social del Ministerio de Desarrollo Social, en colaboración con el Departamento de Estudios y Capacitación del Servicio Nacional de la Mujer, ha elaborado este informe de **Caracterización de los Adultos Mayores por Género**.

---

<sup>6</sup> Envejecimiento de la población mundial 1950-2050, División de Población del depto. de Asuntos Económicos y Sociales de las Naciones Unidas, 2002.

<sup>7</sup> Diferencia estadísticamente significativa al 95% de confianza.

<sup>8</sup> Políticas Públicas de Género y Vejez, Presentación de Rosa Kornfeld Matte, Directora Servicio Nacional del Adulto Mayor, diciembre 2011, disponible en <http://www.ministeriodesarrollosocial.gob.cl/pdf/SENAMA.pdf>.

La definición etaria de este segmento sigue las directrices elaboradas por el Servicio Nacional del Adulto Mayor (Senama), que define la población adulta mayor como mujeres y hombres de 60 años y más. Considerando la mayor esperanza de vida que se registra actualmente en Chile, y con el propósito de observar diferencias al interior de este tramo etario, se utilizaron las siguientes 3 subdivisiones de edad para algunos indicadores: 60 a 64 años; 65 a 69 años; mayores de 70 años.

Los indicadores abordados fueron propuestos por el Observatorio Social y posteriormente validados por el Servicio Nacional de la Mujer. La fuente de datos es la Encuesta de Caracterización Socioeconómica Nacional (Casen) 2011, submuestra recolectada entre Noviembre 2011 y Enero 2012.

El informe se divide en dos partes. En primer lugar, se presenta una síntesis de los principales indicadores regionales, los que permiten describir de manera sintética la realidad de los adultos mayores, por género, en la Región. Considerando que un objetivo de este informe es identificar eventuales brechas (diferencias) entre hombres y mujeres, éstas han sido testeadas estadísticamente al interior de cada región y en el país, a un nivel de confianza del 95%. Los indicadores seleccionados para caracterizar la población adulta mayor son los siguientes:

1. Concentración de esta población.
2. Condición de pobreza.
3. Años promedio de escolaridad.
4. Hogares con jefatura adulta mayor.
5. Tasa de participación laboral.
6. Tasa de ocupación.
7. Ingreso total mensual promedio de los hogares con jefe adulto mayor.
8. Condición de allegamiento externo.
9. Afiliación a Fonasa.
10. Percepción de condición deficitaria de salud.

Un cuadro resume los principales indicadores, estimados para todas las regiones y el país. Un asterisco identifica aquellas brechas entre hombres y mujeres que, basados en Casen 2011, resultan estadísticamente significativas, al 95% de confianza, al interior de cada región. Queda pendiente para un estudio futuro, el contraste de estos indicadores y las correspondientes brechas en regiones diferentes.

La segunda parte, complementa la información de adultos mayores en la Región, reportando otros 25 indicadores, en las dimensiones de demografía, educación, situación ocupacional, vivienda y salud. Finalmente, se entrega un glosario de términos e indicadores utilizados.

## II. Adultos Mayores en Región de Valparaíso

En la Región se registran brechas estadísticamente significativas entre adultos mayores de diferente sexo, en lo que respecta a **años de escolaridad, jefatura de hogar, tasa de participación laboral, tasa de ocupación, ingreso total promedio del hogar con jefatura adulto mayor y población afiliada al sistema público de salud**. Las mujeres adultas mayores de la Región presentan, en promedio, una menor participación laboral, tasa de ocupación e ingresos totales que los hombres. Asimismo, un porcentaje mayor de mujeres se denomina como jefa de hogar y está afiliada al sistema público de salud.

Más en detalle, la situación regional es la siguiente:

- Las personas de 60 años y más representan el 18,8% de la población regional, lo que equivale a 329.857 personas. Distinguiendo por sexo, el 16,7% de los hombres corresponde a adultos mayores (136.874 personas), en tanto esta proporción alcanza el 20,7% en la población de mujeres (192.983 personas). El porcentaje de adultos mayores en la población de mujeres se estima mayor en 4,0 puntos porcentuales al de los hombres, siendo esta diferencia estadísticamente significativa. En el país, la proporción de adultos mayores llega a 15,6% de la población total (2.634.931 personas), con una diferencia entre hombres (14%) y mujeres (17%) también estadísticamente significativa.
- En la Región el 10,0% de la población adulta mayor se encuentra en situación de pobreza (32.922 personas), sin detectarse una diferencia estadísticamente significativa entre hombres y mujeres. Se estima que el 10,9% de la población de mujeres (20.947 personas) está en situación de pobreza, frente al 8,7% de los hombres (11.975 personas). En el país, esta diferencia tampoco resulta estadísticamente significativa, registrándose un 7,9% de pobreza en la población adulta mayor.
- La escolaridad promedio de los adultos mayores en la Región alcanza los 7,9 años, siendo de 8,4 en los hombres y 7,4 en las mujeres (diferencia estadísticamente significativa). En el país, la diferencia por sexo también resulta significativa, alcanzando los adultos mayores hombres 7,6 años de escolaridad frente a los 7,0 de las mujeres.
- Del total de hogares de la región, el 36,4% tiene como jefe a un adulto mayor (198.931 hogares), y la brecha observada entre hombres y mujeres es estadísticamente significativa (al igual que lo observado en el país, donde 32,2% de los hogares posee como jefe a un adulto mayor, esto es, 29,5% de los hombres y 36,5% en las mujeres).
- La tasa de participación laboral de los adultos mayores alcanza al 24,8% en la Región, con 25,5 puntos porcentuales de diferencia entre hombres (39,7%) y mujeres (14,2%). Esta diferencia en la Región es estadísticamente significativa, al igual que en el país, donde la brecha alcanza los 26,4 puntos porcentuales, al comparar el 40,4% de hombres y 14,0% de mujeres.
- Asimismo, respecto a la tasa de ocupación, tanto en la región como en el país, se observan diferencias estadísticamente significativas por sexo. En la Región, el 23,7% de la población adulta mayor se encuentra ocupada, 37,6% de los hombres y 13,7%

de las mujeres. En tanto en el país, 39,3% de los hombres se encuentra ocupado, frente al 13,3% de las mujeres.

- En promedio, los adultos mayores de la región perciben mensualmente ingresos totales de \$49.981. La brecha por sexo es estadísticamente significativa, alcanzando los hombres ingresos superiores a las mujeres (\$59.250 y \$38.730 mensuales, respectivamente). En el país, también se observa una brecha significativa, percibiendo los hombres, en promedio, \$65.470, frente a los \$46.914 de las mujeres.
- El allegamiento externo afecta al 2,8% de los adultos mayores de la región, no registrándose diferencias estadísticamente significativas por sexo, al igual que en el país, donde esta cifra corresponde al 4,9%.
- El 85,1% de la población adulta mayor de la región se encuentra afiliada a Fonasa, porcentaje que aumenta al 86,7% de las mujeres y disminuye al 82,8% de los hombres. Esta diferencia de 3,9 puntos porcentuales es estadísticamente significativa en la Región y en el país. Al respecto, el 87,2% de la población total de adultos mayores se encuentra afiliada a Fonasa, por sexo corresponde al 85,6% de los hombres y el 88,3% de las mujeres.
- El 19,7% de la población adulta mayor posee alguna condición deficitaria de salud, siendo mayor la proporción de mujeres (20,3%) que presenta esta condición, en comparación con el 18,9% de los hombres. Esta diferencia de 1,4 puntos porcentuales no es estadísticamente significativa. En el país, el 19,0% de los hombres adultos mayores posee alguna condición deficitaria de salud, frente al 22,3% de las mujeres, cuya diferencia de 3,3 puntos porcentuales es estadísticamente significativa.

De todas las condiciones deficitarias de salud consultadas<sup>9</sup>, no se registran diferencias estadísticamente significativas por sexo para ninguna de ellas.

---

<sup>9</sup> Dificultad física y/o de movilidad, dificultad psiquiátrica, dificultad mental o intelectual, ceguera o dificultad para ver aún usando lentes, mudez o dificultad en el habla y sordera o dificultad para oír aún usando lentes.

Caracterización de Adultos Mayores por Género, Encuesta Casen 2011: Región de Valparaíso.

**Tabla 1: Principales indicadores de la población adulta mayor por regiones, según género. 2011**

Indicadores	Regiones								País
	Arica y Parinacota	Tarapacá	Antofagasta	Atacama	Coquimbo	Valparaíso	Metropolitana	O'Higgins	
Concentración adultos mayores (%)	14,5	13,4	12,1	15,6	15,2	18,8	14,7	15,6	15,6
Hombre	13,4	11,6(*)	10,0(*)	14,9	13,1(*)	16,7(*)	12,7(*)	14,7	14,0(*)
Mujer	15,4	15,1(*)	14,2(*)	16,3	17,2(*)	20,7(*)	16,4(*)	16,4	17,0(*)
Condición de pobreza del adulto mayor (%)	7,4	6,7	4,3	7,7	9,2	10,0	5,6	7,7	7,9
Hombre	6,6	6,4	3,9	6,5	8,7	8,7	5,1	7,9	7,7
Mujer	8,0	6,9	4,5	8,6	9,5	10,9	5,9	7,5	8,0
Años promedio de escolaridad del adulto mayor (años)	7,4	7,9	8,4	6,9	6,2	7,9	8,3	6,3	7,2
Hombre	7,6	8,3(*)	9,2(*)	7,3(*)	6,5	8,4(*)	8,7(*)	6,6	7,6(*)
Mujer	7,2	7,6(*)	7,9(*)	6,6(*)	5,9	7,4(*)	8,0(*)	6,0	7,0(*)
Hogares con jefatura adulto mayor (%)	30,7	27,0	26,7	34,1	34,0	36,4	30,4	32,7	32,2
Hombre	30,1	25,1	23,4(*)	32,3(*)	30,3(*)	34,0(*)	27,6(*)	30,2	29,5(*)
Mujer	31,5	29,6	32,3(*)	38,1(*)	39,0(*)	39,9(*)	34,6(*)	36,7	36,5(*)
Tasa de participación laboral adulto mayor (%)	27,6	31,5	30,1	31,1	24,6	24,8	29,1	20,4	25,3
Hombre	36,9(*)	42,0(*)	50,7(*)	49,9(*)	39,7(*)	39,7(*)	47,3(*)	32,6(*)	40,4(*)
Mujer	19,8(*)	23,7(*)	16,3(*)	14,7(*)	13,9(*)	14,2(*)	16,5(*)	10,3(*)	14,0(*)
Tasa de ocupación adulto mayor (%)	26,9	31,1	29,3	30,7	23,9	23,7	28,1	19,9	24,4
Hombre	36,1(*)	41,6(*)	49,8(*)	49,3(*)	38,8(*)	37,6(*)	46,2(*)	31,8(*)	39,3(*)
Mujer	19,1(*)	23,3(*)	15,7(*)	14,5(*)	13,4(*)	13,7(*)	15,6(*)	10,1(*)	13,3(*)
Promedio mensual ingreso total del hogar con jefatura adulto mayor (\$)	57.437	63.337	74.614	66.158	46.655	49.981	72.817	49.963	57.319
Hombre	65.297	69.704(*)	85.476(*)	78.634(*)	53.726(*)	59.250(*)	85.659	49.635	65.470(*)
Mujer	47.792	56.266(*)	61.718(*)	44.193(*)	39.378(*)	38.730(*)	57.844	50.390	46.914(*)
Adultos mayores en condición de allegamiento externo (%)	11,0	5,3	10,6	6,2	4,7	2,8	7,0	2,7	4,9
Hombre	14,0	6,8	11,4	6,1	4,6	2,8	7,4	2,9	5,0
Mujer	8,4	4,2	10,1	6,3	4,8	2,8	6,7	2,5	4,8
Población adulto mayor afiliada a Fonasa (%)	89,5	89,6	84,1	89,4	93,7	85,1	81,8	89,7	87,2
Hombre	89,4	87,4(*)	79,1	88,0	92,7	82,8(*)	79,3(*)	89,7	85,6(*)
Mujer	89,5	91,3(*)	87,4	90,7	94,5	86,7(*)	83,6(*)	89,8	88,3(*)
Población adulto mayor con condición deficitaria de salud (%)	19,3	18,4	23,7	21,0	19,2	19,7	17,6	23,6	20,9
Hombre	21,5	17,0	15,0	20,2	17,1	18,9	16,0	19,7	19,0(*)
Mujer	17,5	19,5	29,4	21,7	20,6	20,3	18,7	27,3	22,3(*)



Caracterización de Adultos Mayores por Género, Encuesta Casen 2011: Región de Valparaíso.

**Tabla 1. Principales indicadores de la población adulta mayor por regiones, según género. 2011.** (continuación)

Indicadores	Regiones							País
	Maule	BioBío	Araucanía	Los Ríos	Los Lagos	Aysén	Magallanes	
Concentración adultos mayores (%)	16,2	15,6	17,4	17,3	15,5	13,0	19,2	15,6
Hombre	15,0(*)	15,1	16,6	15,5(*)	14,3(*)	12,9	16,1(*)	14,0(*)
Mujer	17,3(*)	16,0	18,1	19,0(*)	16,7(*)	13,1	22,2(*)	17,0(*)
Condición de pobreza del adulto mayor (%)	8,6	10,5	13,6	10,1	8,1	5,1	2,6	7,9
Hombre	9,1	11,3	13,2	10,4	8,2	4,0(*)	2,9	7,7
Mujer	8,1	9,9	14,0	9,9	8,0	6,2(*)	2,4	8,0
Años promedio de escolaridad del adulto mayor (años)	5,2	6,2	5,8	6,0	5,7	5,9	7,6	7,2
Hombre	5,4	6,6(*)	6,1	6,4(*)	6,1(*)	6,5(*)	8,4(*)	7,6(*)
Mujer	5,1	5,9(*)	5,6	5,7(*)	5,3(*)	5,4(*)	7,1(*)	7,0(*)
Hogares con jefatura adulto mayor (%)	31,9	32,4	37,2	35,0	31,9	26,0	37,4	32,2
Hombre	29,5(*)	30,5(*)	35,0	30,6(*)	27,8(*)	25,2	30,5(*)	29,5(*)
Mujer	36,6(*)	36,1(*)	41,3	43,0(*)	39,5(*)	27,1	45,8(*)	36,5(*)
Tasa de participación laboral adulto mayor (%)	23,0	16,9	20,5	22,9	24,6	34,2	30,4	25,3
Hombre	39,1(*)	26,8(*)	33,0(*)	39,3(*)	37,4(*)	51,2(*)	49,2(*)	40,4(*)
Mujer	10,0(*)	8,4(*)	10,2(*)	10,6(*)	14,2(*)	18,5(*)	17,2(*)	14,0(*)
Tasa de ocupación adulto mayor (%)	22,2	16,0	19,7	22,2	23,6	33,6	28,8	24,4
Hombre	38,0(*)	25,6(*)	31,8(*)	38,5(*)	36,3(*)	50,3(*)	47,1(*)	39,3(*)
Mujer	9,5(*)	7,7(*)	9,8(*)	9,9(*)	13,3(*)	18,1(*)	16,1(*)	13,3(*)
Promedio mensual ingreso total del hogar con jefatura adulto mayor (\$)	39.061	44.140	37.454	43.325	44.718	63.268	71.582	57.319
Hombre	44.789(*)	48.896(*)	41.574(*)	49.794(*)	52.467(*)	77.823(*)	83.036(*)	65.470(*)
Mujer	30.368(*)	36.284(*)	31.182(*)	34.838(*)	34.567(*)	45.126(*)	62.300(*)	46.914(*)
Adultos mayores en condición de allegamiento externo (%)	5,1	3,6	2,8	1,4	1,0	1,6	0,6	4,9
Hombre	4,4	3,1	3,2	1,5	1,4	1,8	0,7	5,0
Mujer	5,6	4,0	2,5	1,3	0,6	1,4	0,5	4,8
Población adulta mayor afiliada a Fonasa (%)	93,3	93,6	92,4	92,1	93,7	89,1	84,0	87,2
Hombre	92,4	93,4	90,7(*)	91,1(*)	91,9(*)	86,1	79,4(*)	85,6(*)
Mujer	93,9	93,7	93,8(*)	92,9(*)	95,1(*)	91,8	87,2(*)	88,3(*)
Población adulta mayor con condición deficitaria de salud (%)	29,5	26,8	25,0	17,9	20,8	25,0	12,9	20,9
Hombre	28,2	23,2(*)	22,0(*)	17,1	19,5	22,2	9,5(*)	19,0(*)
Mujer	30,6	29,8(*)	27,5(*)	18,4	21,8	27,6	15,2(*)	22,3(*)

Fuente: Encuesta Casen 2011, Ministerio de Desarrollo Social. Nota: (\*) Se testea la siguiente hipótesis "No existen diferencias entre hombres y mujeres respecto al indicador de la fila X". En casos marcados con asterisco se ha rechazado hipótesis anterior, lo que informa diferencias estadísticamente significativas al 95% de confianza.

Caracterización de Adultos Mayores por Género, Encuesta Casen 2011: Región de Valparaíso.

**1. Demografía**

**Tabla 2. Adultos mayores por sexo, según ciclo etario. Región y País.**

Región	Tramos de edad	Hombre		Mujer		Total	
		Número	(%)	Número	(%)	Número	(%)
Valparaíso	0-59	683.810	83,3	739.782	79,3	1.423.592	81,2
	60 y más	136.874	16,7	192.983	20,7	329.857	18,8
	Total	820.684	100,0	932.765	100,0	1.753.449	100,0
País	0-59	6.945.866	86,0	7.378.298	83,0	14.324.164	84,4
	60 y más	1.127.388	14,0	1.510.963	17,0	2.638.351	15,6
	Total	8.073.254	100,0	8.889.261	100,0	16.962.515	100,0

Fuente: Encuesta Casen 2011, Ministerio de Desarrollo Social

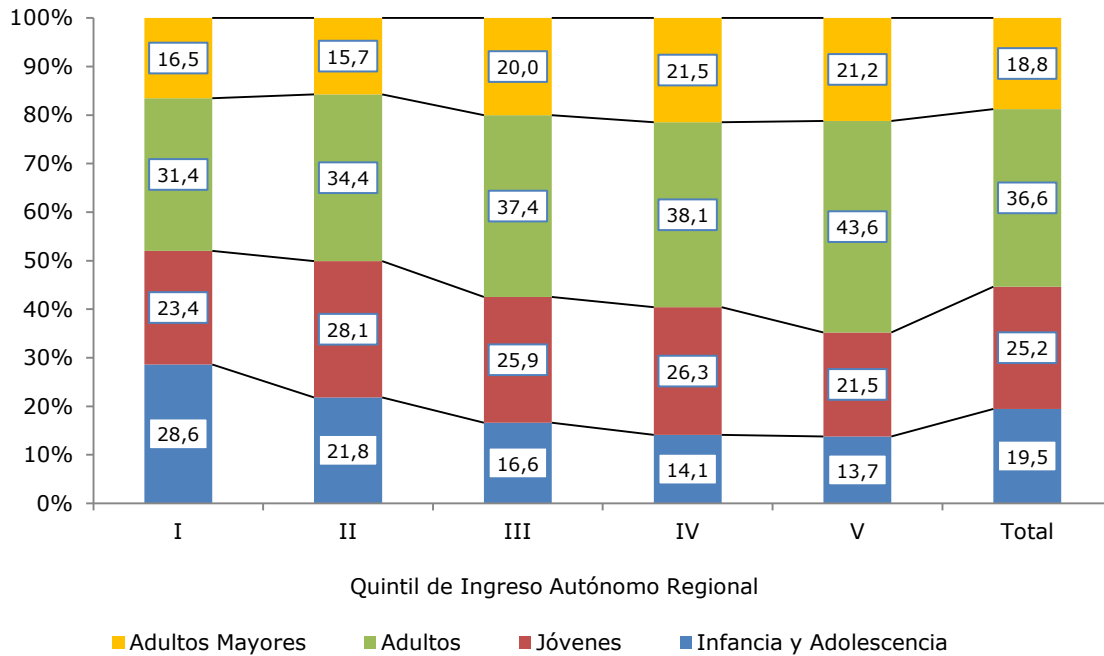
**Tabla 3. Población adulta mayor por ciclo etario, según quintil de ingreso autónomo. País y Región.**

Quintil de ingreso autónomo nacional	N° de Personas por Ciclo Etario. País				
	Infancia y Adolescencia	Jóvenes	Adultos	Adultos Mayores	Total
I	1.116.746	879.317	1.162.084	548.193	3.706.340
II	902.081	957.556	1.314.960	531.375	3.705.972
III	671.849	926.748	1.352.946	563.342	3.514.885
IV	494.951	852.790	1.331.025	546.634	3.225.400
V	383.703	717.068	1.242.555	445.387	2.788.713
Total	3.569.330	4.333.479	6.403.570	2.634.931	16.941.310

Quintil de ingreso autónomo regional	N° de Personas por Ciclo Etario. Región de Valparaíso				
	Infancia y Adolescencia	Jóvenes	Adultos	Adultos Mayores	Total
I	110.710	90.461	121.593	63.915	386.679
II	84.354	108.428	132.829	60.815	386.426
III	60.068	93.438	135.216	72.362	361.084
IV	46.841	87.435	126.805	71.463	332.544
V	39.270	61.368	124.455	60.627	285.720
Total	341.243	441.130	640.898	329.182	1.752.453

Fuente: Encuesta Casen 2011, Ministerio de Desarrollo Social

**Gráfico 1. Región de Valparaíso**  
**Distribución de la población por quintil de ingreso autónomo regional, según ciclo etario (%)**



Fuente: Encuesta Casen 2011, Ministerio de Desarrollo Social

**Tabla 4. Población adulta mayor por tramos etario, según sexo. Región y País.**

Región	Sexo	N° de Personas Mayores			Total
		Tramos de Edad			
		60 a 64 años	65 a 69 años	70 y más	
Valparaíso	Hombre	41.776	36.117	58.981	136.874
	Mujer	50.562	45.347	97.074	192.983
	Total	92.338	81.464	156.055	329.857
País	Hombre	322.082	278.474	526.832	1.127.388
	Mujer	408.330	328.845	773.788	1.510.963
	Total	730.412	607.319	1.300.620	2.638.351

Fuente: Encuesta Casen 2011, Ministerio de Desarrollo Social

**Tabla 5. Adultos mayores por zona y sexo, según tramo etario. Región y País.**

Tramos de edad (años)	N° de Personas Mayores								
	Zona Urbana			Zona Rural			Total		
	Hombre	Mujer	Total	Hombre	Mujer	Total	Hombre	Mujer	Total
	Región de Valparaíso								
60 a 64	37.713	46.081	83.794	4.063	4.481	8.544	41.776	50.562	92.338
65 a 69	32.758	42.881	75.639	3.359	2.466	5.825	36.117	45.347	81.464
70 y más	52.056	90.743	142.799	6.925	6.331	13.256	58.981	97.074	156.055
Total	122.527	179.705	302.232	14.347	13.278	27.625	136.874	192.983	329.857
	País								
60 a 64	268.234	352.892	621.126	53.848	55.438	109.286	322.082	408.330	730.412
65 a 69	229.593	284.488	514.081	48.881	44.357	93.238	278.474	328.845	607.319
70 y más	430.774	674.154	1.104.928	96.058	99.634	195.692	526.832	773.788	1.300.620
Total	928.601	1.311.534	2.240.135	198.787	199.429	398.216	1.127.388	1.510.963	2.638.351

Fuente: Encuesta Casen 2011, Ministerio de Desarrollo Social

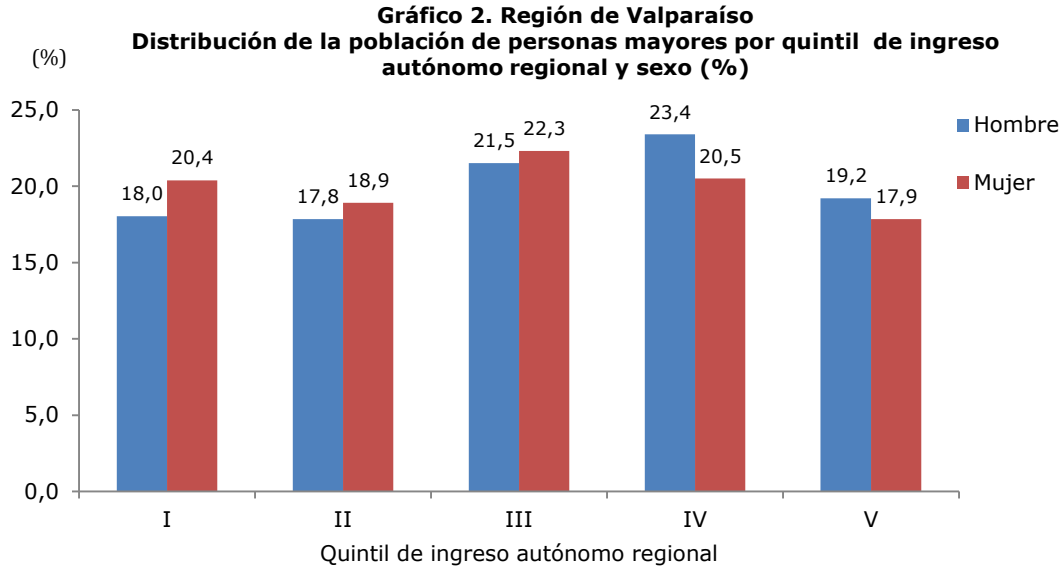
**Tabla 6. Población adulta mayor por quintil de ingreso autónomo, según sexo. País y región.**

Sexo	Quintiles de ingreso autónomo nacional (N°). País					Total
	I	II	III	IV	V	
Hombre	239.941	222.331	231.337	236.391	197.179	1.127.179
Mujer	308.252	309.044	332.005	310.243	248.208	1.507.752
Total País	548.193	531.375	563.342	546.634	445.387	2.634.931

Fuente: Encuesta Casen 2011, Ministerio de Desarrollo Social

Sexo	Quintiles de ingreso autónomo regional (N°). Región de Valparaíso					Total
	I	II	III	IV	V	
Hombre	24.695	24.423	29.437	32.023	26.296	136.874
Mujer	39.220	36.392	42.925	39.440	34.331	192.308
Total Región	63.915	60.815	72.362	71.463	60.627	329.182

Fuente: Encuesta Casen 2011, Ministerio de Desarrollo Social



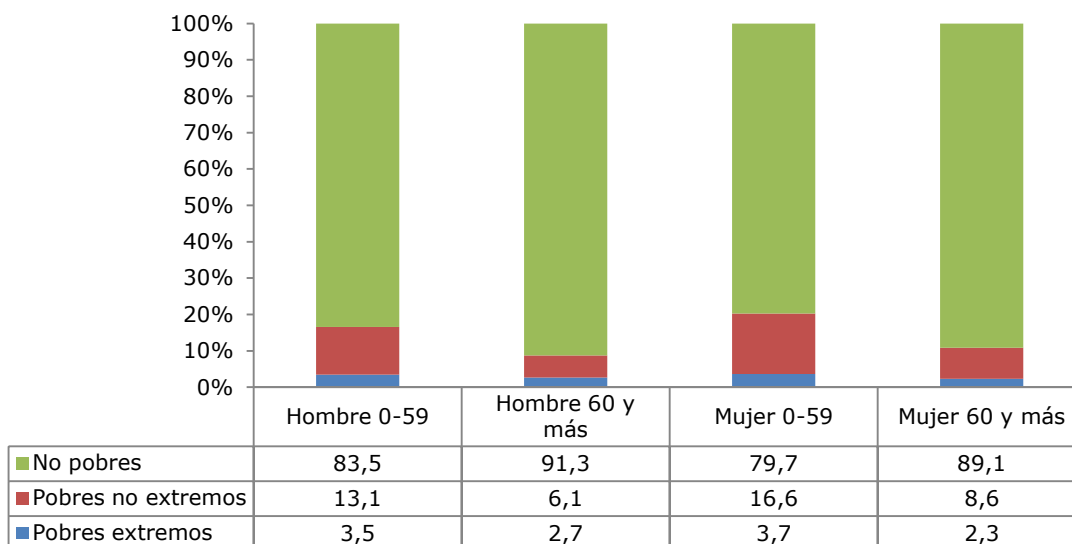
Fuente: Encuesta Casen 2011, Ministerio de Desarrollo Social

**Tabla 7. Población adulta mayor por sexo y ciclo etario, según condición de pobreza. Región y País.**

Condición de pobreza	N° de Personas Mayores por Tramos de Edad								
	Hombre			Mujer			Total		
	0 a 59	60 y más	Total	0 a 59	60 y más	Total	0 a 59	60 y más	Total
Región de Tarapacá									
Pobres extremos	23.915	3.668	27.583	27.194	4.450	31.644	51.109	8.118	59.227
Pobres no extremos	89.239	8.307	97.546	122.790	16.497	139.287	212.029	24.804	236.833
No pobres	570.656	124.899	695.555	589.477	171.361	760.838	1.160.133	296.260	1.456.393
<b>Total</b>	<b>683.810</b>	<b>136.874</b>	<b>820.684</b>	<b>739.461</b>	<b>192.308</b>	<b>931.769</b>	<b>1.423.271</b>	<b>329.182</b>	<b>1.752.453</b>
País									
Pobres extremos	188.608	22.560	211.168	235.867	25.697	261.564	424.475	48.257	472.732
Pobres no extremos	798.838	64.449	863.287	1.015.717	95.618	1.111.335	1.814.555	160.067	1.974.622
No pobres	5.958.180	1.040.170	6.998.350	6.109.169	1.386.437	7.495.606	12.067.349	2.426.607	14.493.956
<b>Total</b>	<b>6.945.626</b>	<b>1.127.179</b>	<b>8.072.805</b>	<b>7.360.753</b>	<b>1.507.752</b>	<b>8.868.505</b>	<b>14.306.379</b>	<b>2.634.931</b>	<b>16.941.310</b>

Fuente: Encuesta Casen 2011, Ministerio de Desarrollo Social

**Gráfico 3. Región de Valparaíso**  
**Distribución de la población por ciclo etario, según condición de pobreza y pobreza extrema (%)**

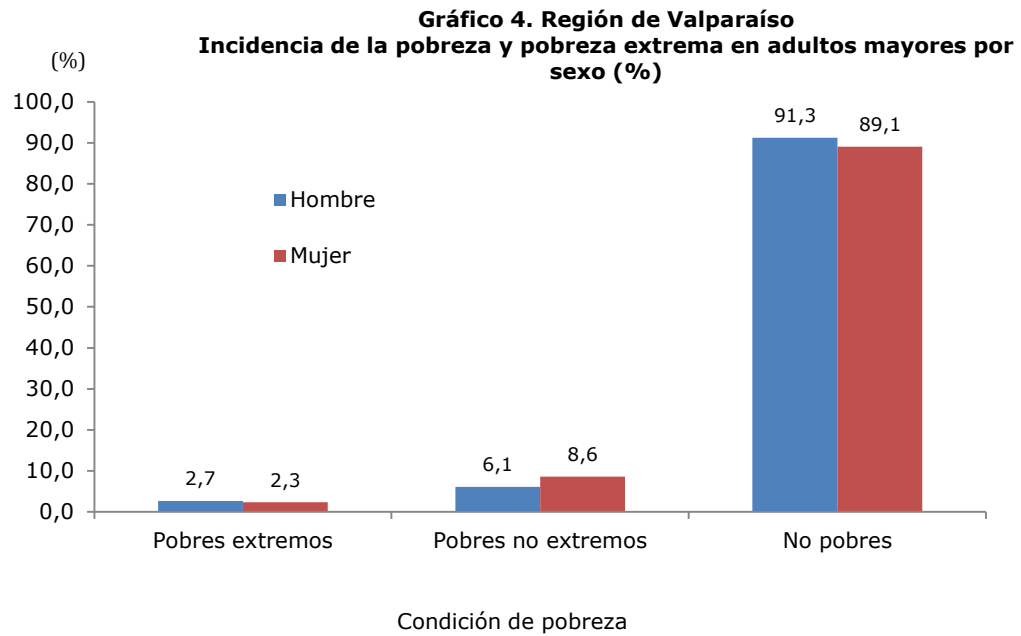


Fuente: Encuesta Casen 2011, Ministerio de Desarrollo Social

**Tabla 8. Incidencia de la pobreza y la pobreza extrema en población adulta por sexo. Región y País.**

Región	Sexo	Condición de pobreza (N°)				Total
		Pobres extremos	Pobres no extremos	Total pobres	No pobres	
Valparaíso	Hombre	3.668	8.307	11.975	124.899	136.874
	Mujer	4.450	16.497	20.947	171.361	192.308
	Total	8.118	24.804	32.922	296.260	329.182
País	Hombre	22.560	64.449	87.009	1.040.170	1.127.179
	Mujer	25.697	95.618	121.315	1.386.437	1.507.752
	Total	48.257	160.067	208.324	2.426.607	2.634.931

Fuente: Encuesta Casen 2011, Ministerio de Desarrollo Social



Fuente: Encuesta Casen 2011, Ministerio de Desarrollo Social

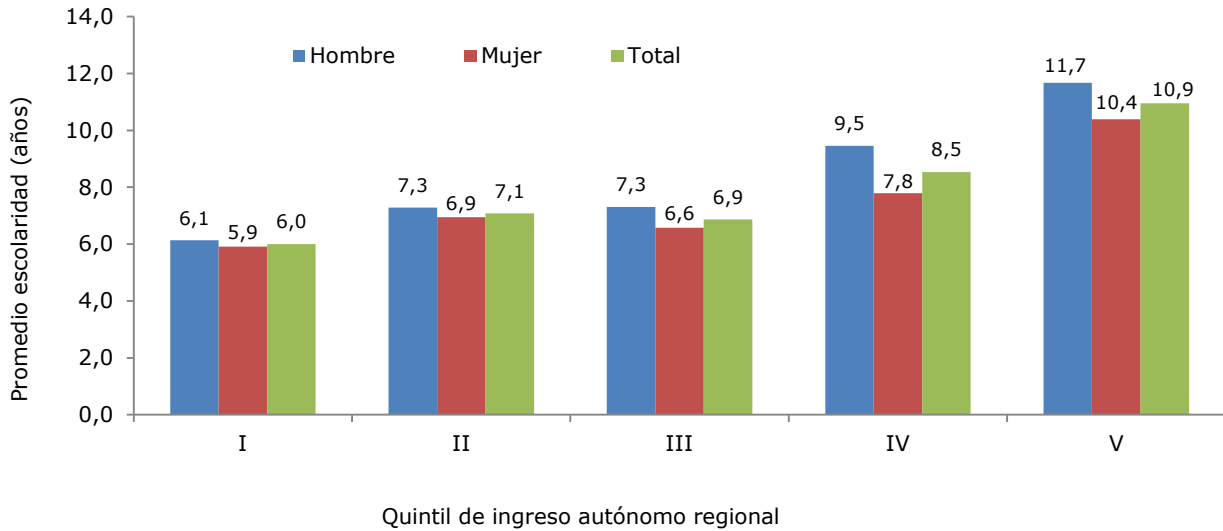
**2. Educación.**

**Tabla 9. Años promedio de escolaridad de los adultos mayores por tramo etario, según sexo. Región y País.**

Región	Sexo	Nº de años promedio			Total
		Tramos de Edad			
		60 a 64 años	65 a 69 años	70 y más	
Valparaíso	Hombre	9,5	8,5	7,7	8,4
	Mujer	8,8	7,8	6,5	7,4
	Total	9,1	8,1	7,0	7,9
País	Hombre	8,8	7,8	6,7	7,6
	Mujer	8,1	7,3	6,2	7,0
	Total	8,4	7,5	6,4	7,2

Fuente: Encuesta Casen 2011, Ministerio de Desarrollo Social

**Gráfico 5. Región de Valparaíso  
Promedio de escolaridad de adultos mayores por quintil de ingreso autónomo regional y sexo (años)**



Fuente: Encuesta Casen 2011, Ministerio de Desarrollo Social



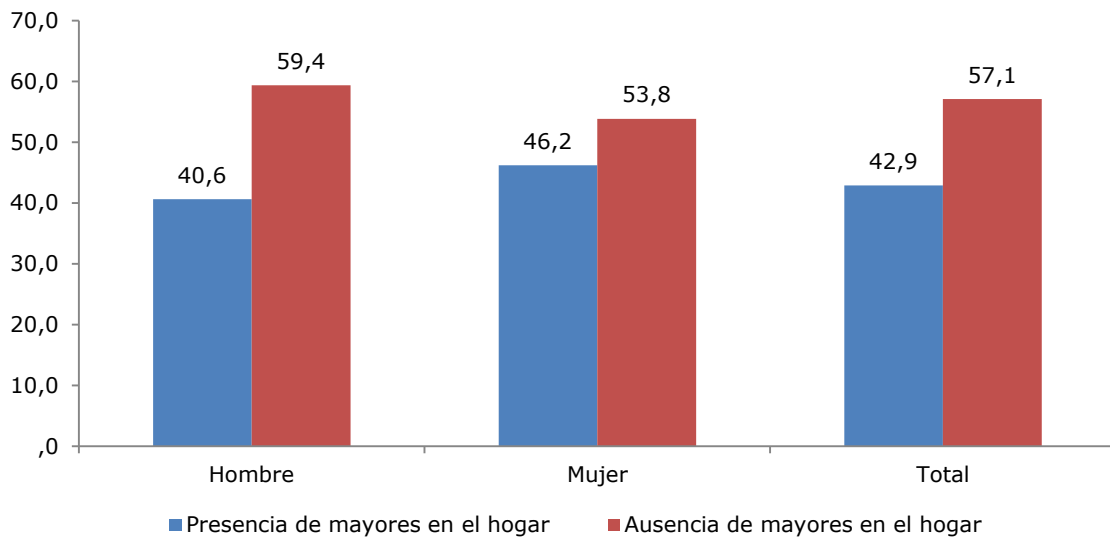
### 3. Hogares con jefe adulto mayor

**Tabla 10. Jefes de hogar por sexo, según presencia o ausencia de adultos mayores. Región y País.**

Región	Condición	Hombre	Mujer	Total
Valparaíso	Presencia adulto mayor en el hogar	130.403	103.995	234.398
	Ausencia adulto mayor en el hogar	190.652	121.225	311.877
	Total	321.055	225.220	546.275
País	Presencia adulto mayor en el hogar	1.069.594	826.585	1.896.179
	Ausencia adulto mayor en el hogar	1.971.752	1.098.959	3.070.711
	Total	3.041.346	1.925.544	4.966.890

Fuente: Encuesta Casen 2011, Ministerio de Desarrollo Social

**Gráfico 6. Región de Valparaíso**  
**Distribución de los jefes de hogar por sexo y presencia o ausencia de**  
**adulto mayor en el hogar**



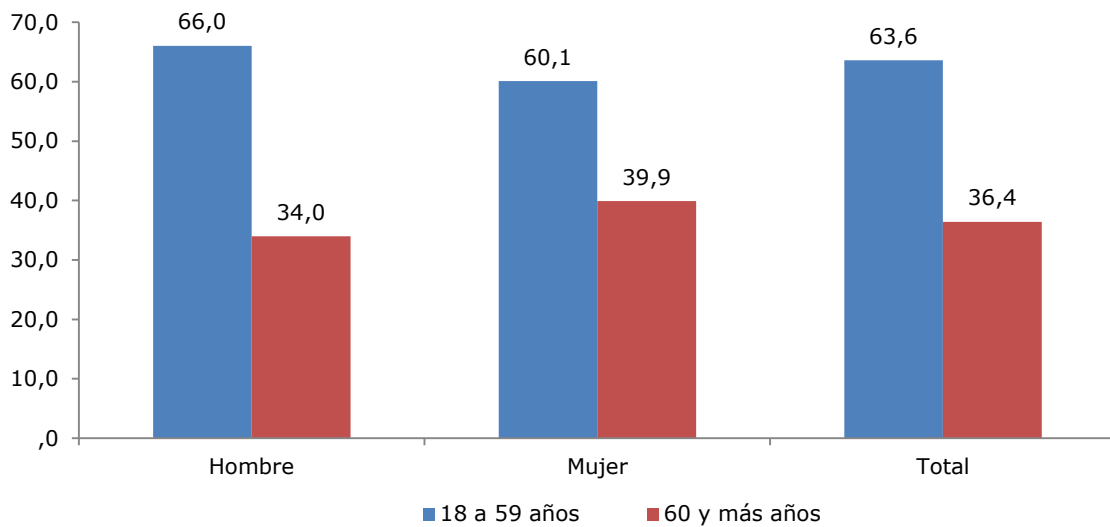
Fuente: Encuesta Casen 2011, Ministerio de Desarrollo Social

**Tabla 11. Jefes de hogar adultos mayores por sexo, según ciclo etario. Región y País.**

Región	Tramo etario	Hombre	Mujer	Total
Valparaíso	18-59	211.982	135.362	347.344
	60 y más	109.073	89.858	198.931
	Total	321.055	225.220	546.275
País	18-59	2.145.305	1.223.613	3.368.918
	60 y más	896.041	701.931	1.597.972
	Total	3.041.346	1.925.544	4.966.890

Fuente: Encuesta Casen 2011, Ministerio de Desarrollo Social

**Gráfico 7. Región de Valparaíso**  
**Distribución de los jefes de hogar adultos mayor por sexo y ciclo etario (%)**

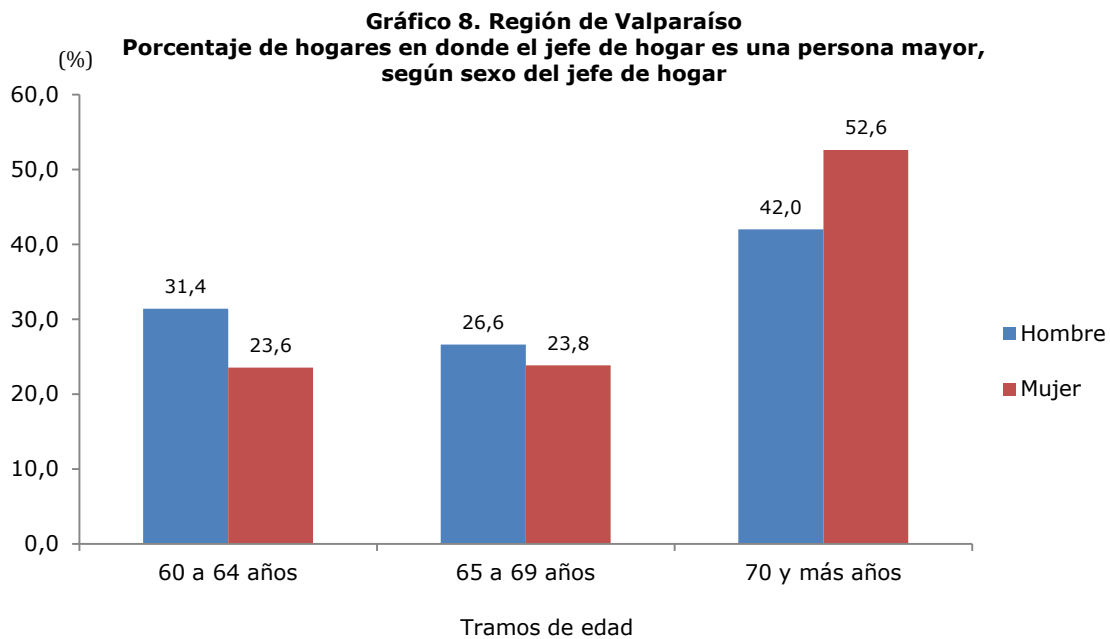


Fuente: Encuesta Casen 2011, Ministerio de Desarrollo Social

**Tabla 12. Hogares con jefe adultos mayor por tramo etario, según sexo del jefe del hogar. Región y País.**

Región	Sexo del Jefe de Hogar	Número de hogares			Total
		Tramos de Edad			
		60 a 64 años	65 a 69 años	70 y más	
Valparaíso	Hombre	34.242	29.020	45.811	109.073
	Mujer	21.172	21.408	47.278	89.858
	Total	55.414	50.428	93.089	198.931
País	Hombre	258.863	227.312	409.866	896.041
	Mujer	158.638	149.332	393.961	701.931
	Total	417.501	376.644	803.827	1.597.972

Fuente: Encuesta Casen 2011, Ministerio de Desarrollo Social



Fuente: Encuesta Casen 2011, Ministerio de Desarrollo Social

**Tabla 13. Hogares con jefe adultos mayor por quintil de ingreso autónomo nacional y regional, según sexo del jefe del hogar. Región y País.**

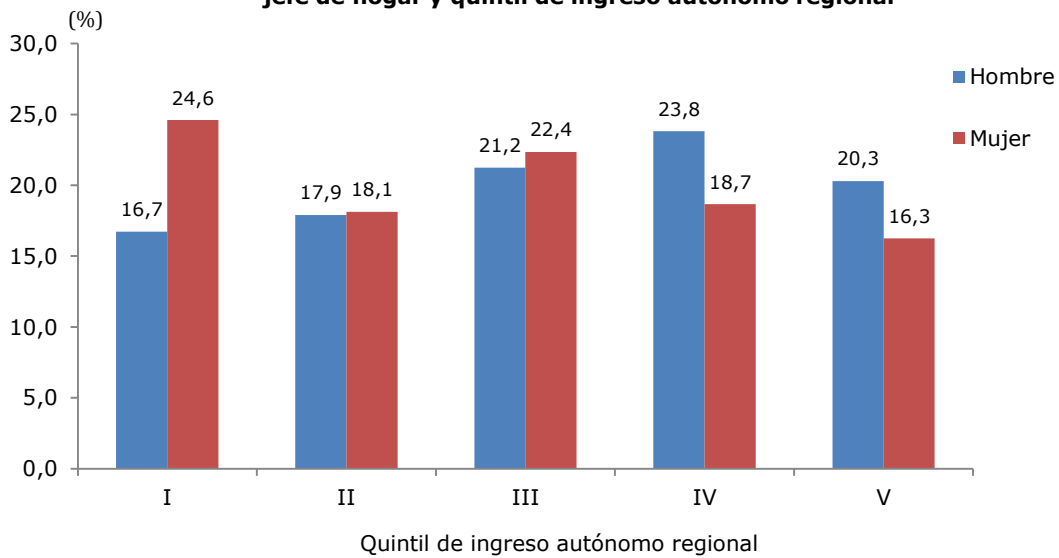
Sexo	Quintiles de ingreso autónomo nacional (N°). País					Total
	I	II	III	IV	V	
Hombre	185.502	177.284	175.215	195.252	162.788	896.041
Mujer	149.909	146.568	160.215	132.416	112.823	701.931
Total País	335.411	323.852	335.430	327.668	275.611	1.597.972

Fuente: Encuesta Casen 2011, Ministerio de Desarrollo Social

Sexo	Quintiles de ingreso autónomo regional (N°). Región de Valparaíso					Total
	I	II	III	IV	V	
Hombre	18.246	19.531	23.169	25.982	22.145	109.073
Mujer	22.102	16.284	20.089	16.770	14.613	89.858
Total Región	40.348	35.815	43.258	42.752	36.758	198.931

Fuente: Encuesta Casen 2011, Ministerio de Desarrollo Social

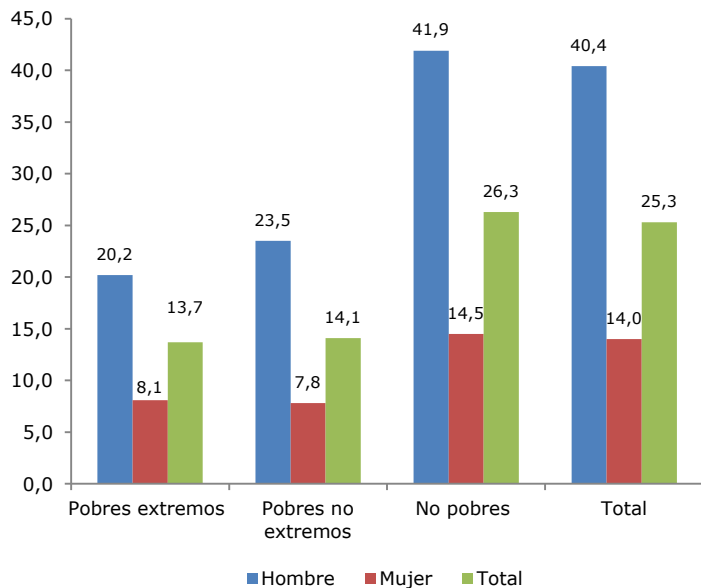
**Gráfico 9: Región de Valparaíso**  
**Porcentaje de hogares con jefe de hogar adulto mayor, por sexo del jefe de hogar y quintil de ingreso autónomo regional**



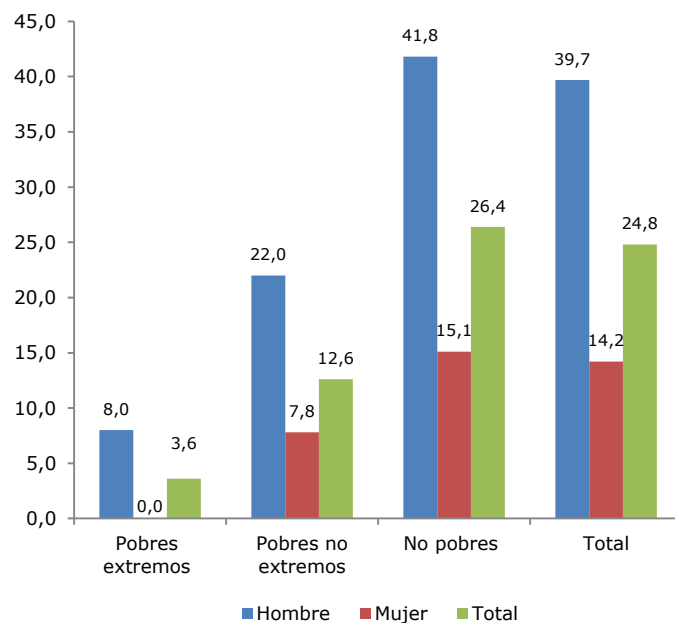
Fuente: Encuesta Casen 2011, Ministerio de Desarrollo Social

#### 4. Situación ocupacional

**Gráfico10.a: País**  
Tasa de Participación adultos mayores por sexo y condición de pobreza

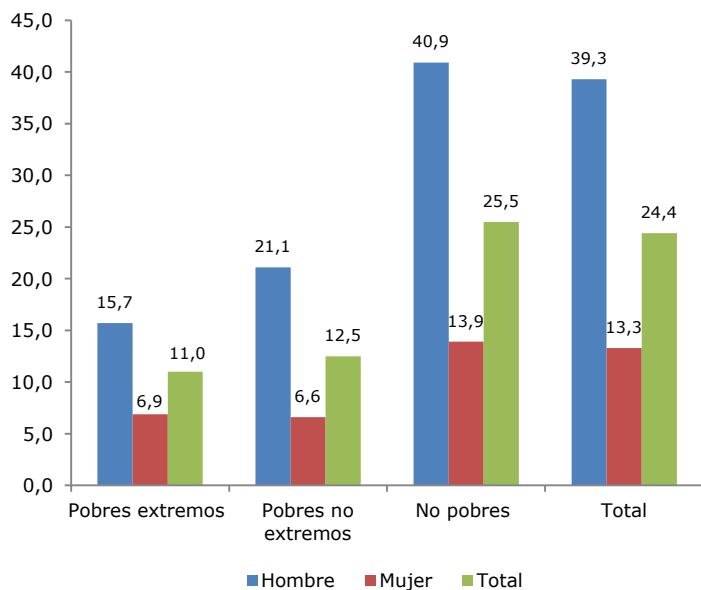


**Gráfico10.b: Región de Valparaíso**  
Tasa de Participación adultos mayores por sexo y condición de pobreza

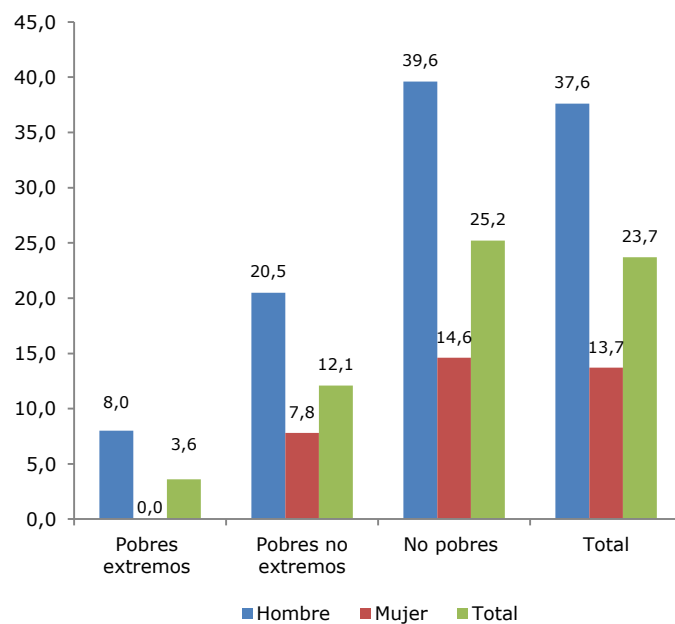


Fuente: Encuesta Casen 2011, Ministerio de Desarrollo Social

**Gráfico11.a: País**  
Tasa de Ocupación adultos mayores por sexo y condición de pobreza

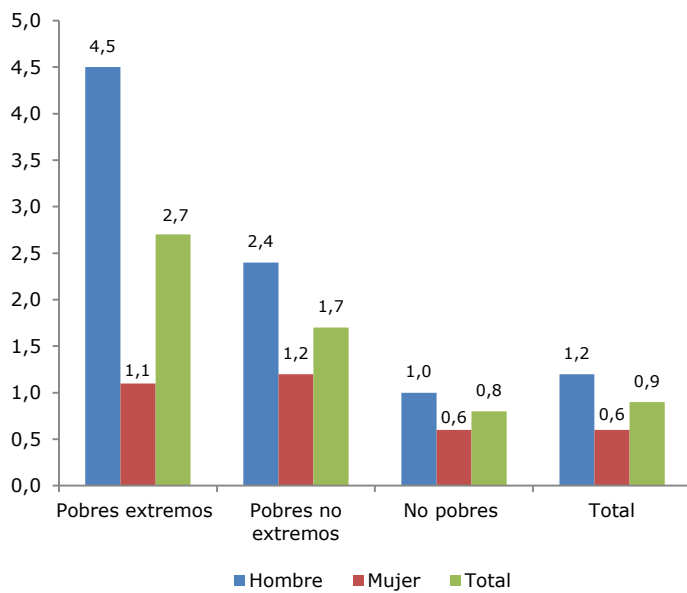


**Gráfico 11.b: Región de Valparaíso**  
Tasa de Ocupación adultos mayores por sexo y condición de pobreza

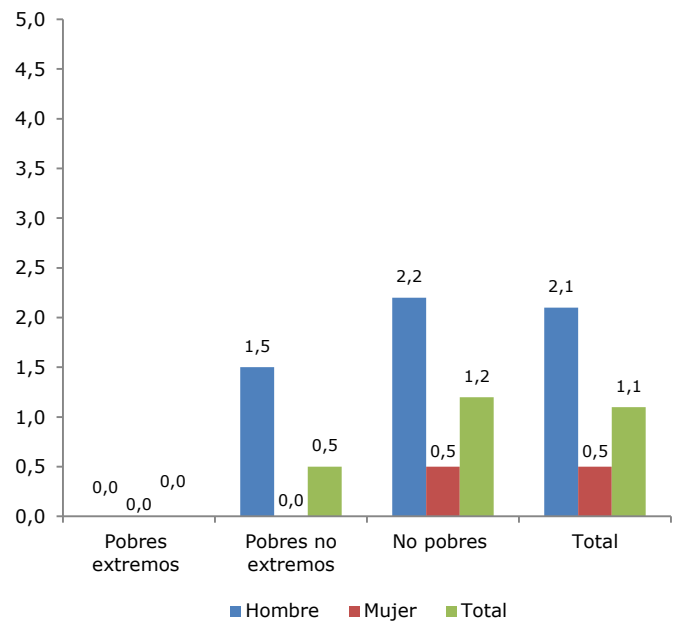


Fuente: Encuesta Casen 2011, Ministerio de Desarrollo Social

**Gráfico 12.a: País**  
Tasa de Desocupación adultos mayores por sexo y condición de pobreza



**Gráfico 12.b: Región de Valparaíso**  
Tasa de Desocupación adultos mayores por sexo y condición de pobreza



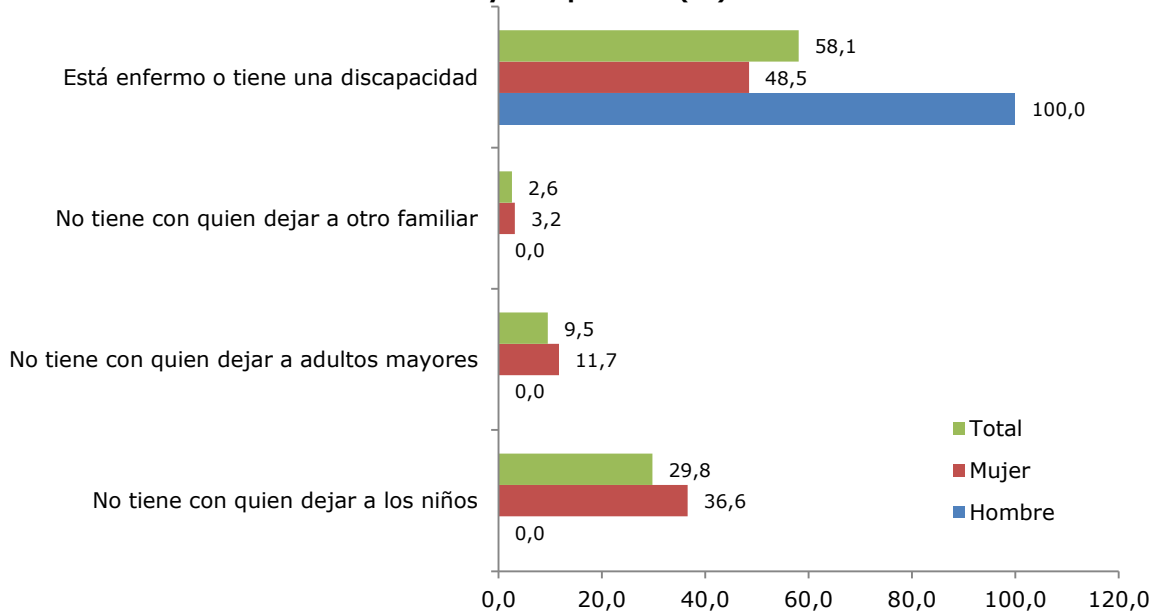
Fuente: Encuesta Casen 2011, Ministerio de Desarrollo Social

**Tabla 14. Razones de adultos mayores para no buscar trabajo, según sexo del jefe del hogar y quintil de ingreso autónomo nacional y regional. Región y País.**

Región	Sexo	Razones de inactividad de la población adulto mayor					
		Posibilidad de empezar a trabajar pronto (o7 alternativas 1 y 2)	Limitaciones de condiciones familiares o personales (o7 alternativas 3 a 6)	Percepción de limitaciones personales (o7 alternativa 7)	Condiciones laborales no se adecúan a expectativas (o7 alternativas 8 y 9)	Tiene otra actividad o renta (o7 alternativas 10 a 13)	Otros (o7 alternativas 14 a 17)
Valparaíso	I Quintil						
	Hombre	181	2.494	551	27	18.340	688
	Mujer	-	5.845	881	-	32.859	683
	Total	181	8.339	1.432	27	51.199	1.371
	II Quintil						
	Hombre	95	1.159	339	-	15.884	411
	Mujer	-	4.314	893	-	30.663	1.119
	Total	95	5.473	1.232	-	46.547	1.530
	III Quintil						
	Hombre	-	2.398	329	-	19.515	424
	Mujer	-	4.978	1.195	-	34.452	588
	Total	-	7.376	1.524	-	53.967	1.012
	IV Quintil						
	Hombre	-	697	330	-	12.857	552
	Mujer	-	2.804	1.324	421	29.754	631
	Total	-	1.891	995	-	34.236	1.581
	V Quintil						
	Hombre	-	383	184	-	9.289	250
	Mujer	-	1.508	811	-	24.947	1.331
	Total	-	1.891	995	-	34.236	1.581
Total							
Hombre	276	7.131	1.733	27	75.885	2.325	
Mujer	-	19.449	5.104	421	152.675	4.352	
Total	276	26.580	6.837	448	228.560	6.677	

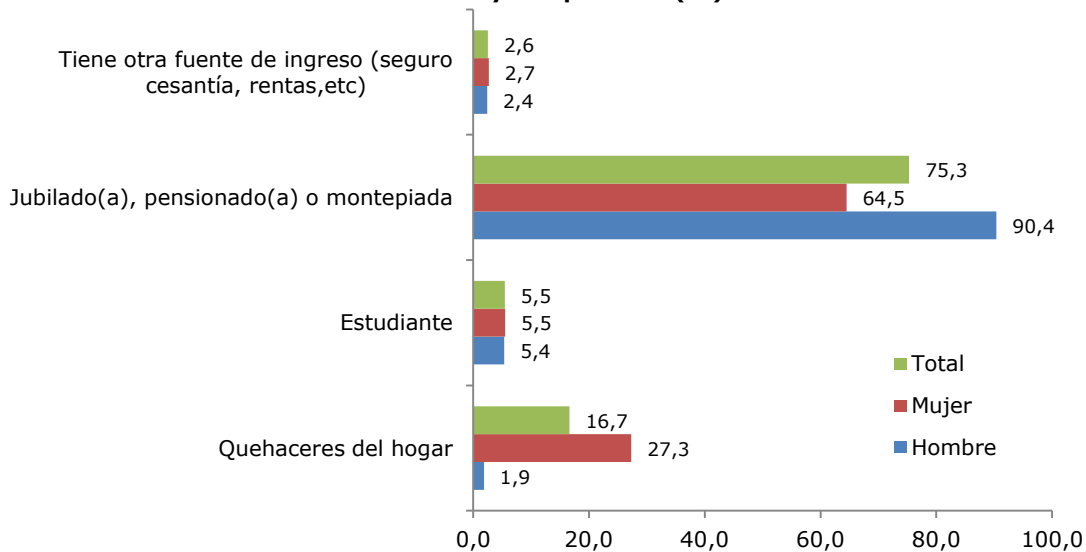
Fuente: Encuesta Casen 2011, Ministerio de Desarrollo Social

**Gráfico 13. Región de Valparaíso**  
**Razones de inactividad en categoría "Condiciones Familiares o Personales" de los adultos mayores por sexo (%)**



Fuente: Encuesta Casen 2011, Ministerio de Desarrollo Social

**Gráfico 14. Región de Valparaíso**  
**Razones de inactividad en categoría "Tiene otra Actividad o Renta" de los adultos mayores por sexo (%)**



Fuente: Encuesta Casen 2011, Ministerio de Desarrollo Social



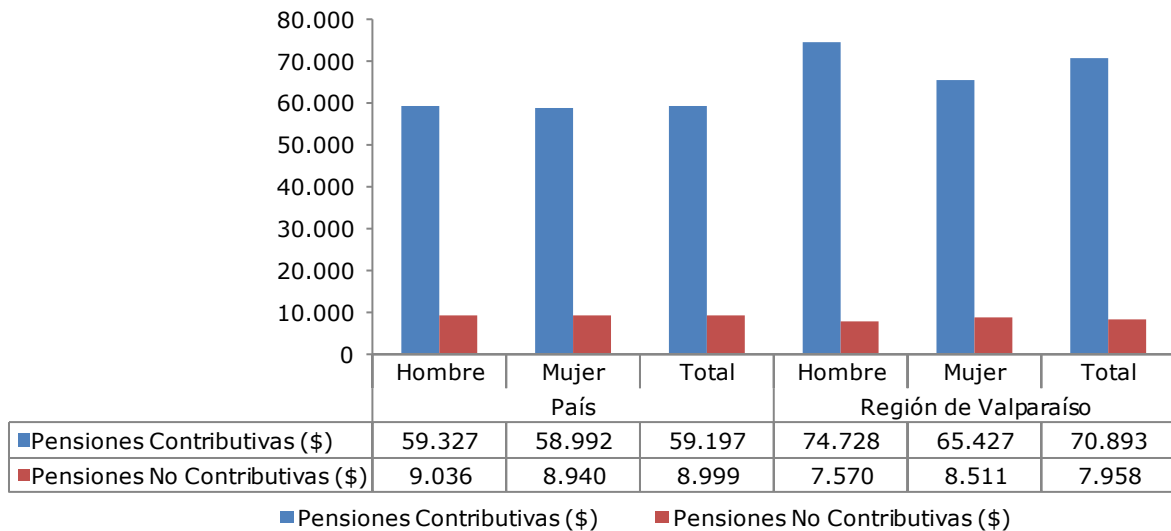
## 5. Ingresos del hogar

**Tabla 15. Ingreso promedio mensual de hogares con jefatura adulta mayor por sexo, según tipo de ingreso. Región y País.**

Región	Sexo	Composición ingreso del hogar (\$)		
		Hombre	Mujer	Total
Valparaíso	Ingreso autónomo	736.452	496.849	637.668
	Subsidios monetarios	14.422	16.075	15.104
	Ingreso monetario	750.874	512.924	652.771
País	Ingreso autónomo	901.148	596.266	782.953
	Subsidios monetarios	17.016	17.802	17.321
	Ingreso monetario	918.164	614.068	800.274

Fuente: Encuesta Casen 2011, Ministerio de Desarrollo Social

**Gráfico 15. Región de Valparaíso**  
**Promedio mensual Pensiones Contributivas y No Contributivas de los adultos mayores por sexo**



Fuente: Encuesta Casen 2011, Ministerio de Desarrollo Social

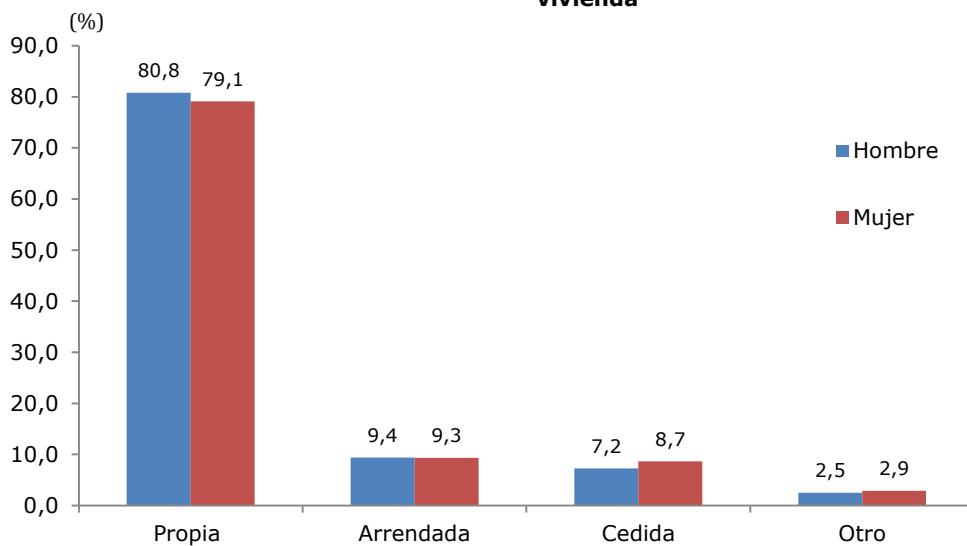
## 6. Situación habitacional

**Tabla 16. Población de adultos mayores por situación en que ocupa la vivienda, según sexo. Región y País.**

Región	Sexo	Situación en la que ocupa la vivienda (N°)				Total
		Propia	Arrendada	Cedida	Otro	
Valparaíso	Hombre	110.630	12.900	9.907	3.437	136.874
	Mujer	152.730	17.952	16.725	5.576	192.983
	Total	263.360	30.852	26.632	9.013	329.857
País	Hombre	933.252	66.898	106.133	21.105	1.127.388
	Mujer	1.243.805	92.679	147.913	26.566	1.510.963
	Total	2.177.057	159.577	254.046	47.671	2.638.351

Fuente: Encuesta Casen 2011, Ministerio de Desarrollo Social

**Gráfico 16: Región de Valparaíso**  
**Porcentaje de adultos mayores por sexo y situación en la que ocupa la vivienda**



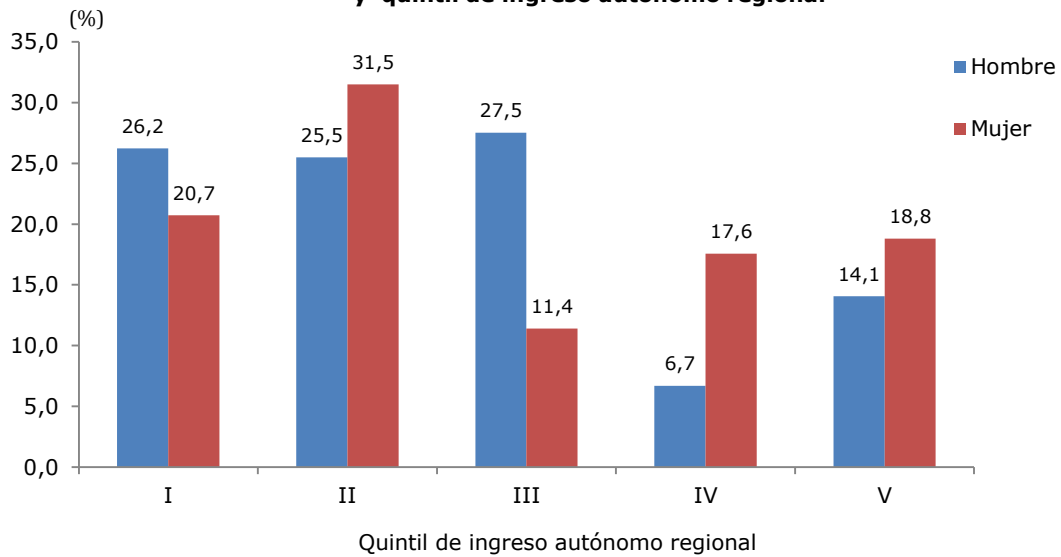
Fuente: Encuesta Casen 2011, Ministerio de Desarrollo Social

**Tabla 17. Población de adultos mayores por condición de allegamiento externo, según sexo. Región y País.**

Región	Sexo	Condición de allegamiento externo (N°)		
		Con allegamiento	Sin allegamiento	Total
Valparaíso	Hombre	3.817	133.057	136.874
	Mujer	5.411	186.897	192.308
	Total	9.228	319.954	329.182
País	Hombre	56.586	1.070.593	1.127.179
	Mujer	72.943	1.434.809	1.507.752
	Total	129.529	2.505.402	2.634.931

Fuente: Encuesta Casen 2011, Ministerio de Desarrollo Social

**Gráfico 17: Región de Valparaíso**  
**Porcentaje de adultos mayores en condición de allegamiento, por sexo y quintil de ingreso autónomo regional**



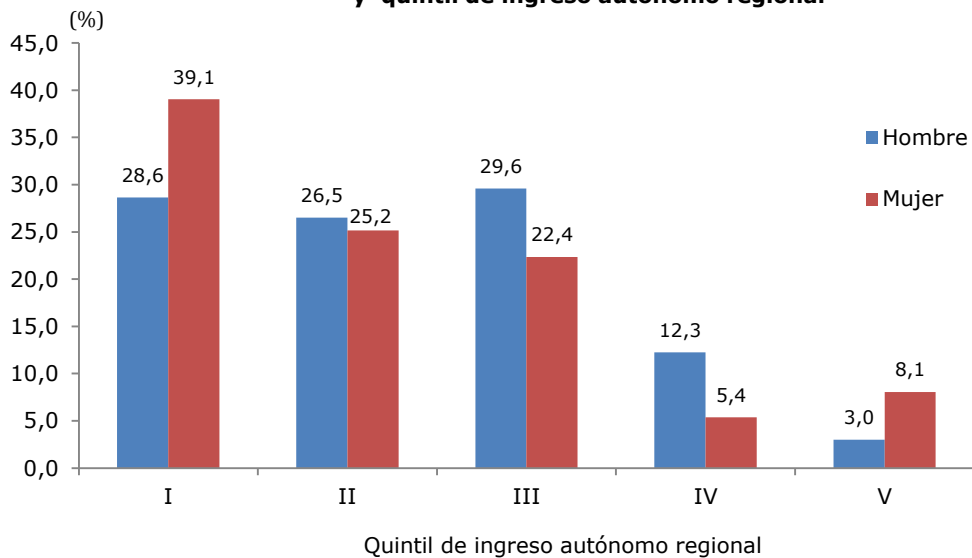
Fuente: Encuesta Casen 2011, Ministerio de Desarrollo Social

**Tabla 18. Población de adultos mayores por condición de hacinamiento (medio y crítico), según sexo. Región y País.**

Región	Sexo	Condición de hacinamiento (N°)		
		Con hacinamiento	Sin hacinamiento	Total
Valparaíso	Hombre	5.974	130.900	136.874
	Mujer	9.933	182.375	192.308
	Total	15.907	313.275	329.182
País	Hombre	56.847	1.070.332	1.127.179
	Mujer	74.390	1.433.362	1.507.752
	Total	131.237	2.503.694	2.634.931

Fuente: Encuesta Casen 2011, Ministerio de Desarrollo Social

**Gráfico 18: Región de Valparaíso**  
**Porcentaje de adultos mayores en condición de hacinamiento, por sexo y quintil de ingreso autónomo regional**

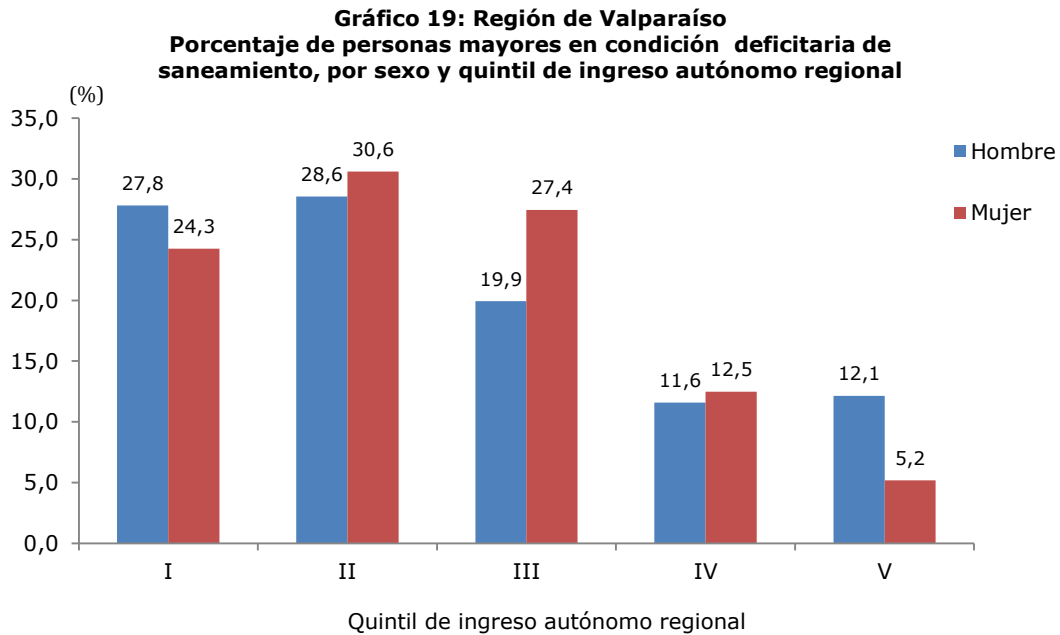


Fuente: Encuesta Casen 2011, Ministerio de Desarrollo Social

**Tabla 19. Población de adultos mayores por condición de saneamiento de la vivienda, según sexo. Región y País.**

Región	Sexo	Condición de saneamiento (N°)		
		Deficitaria	Aceptable	Total
Valparaíso	Hombre	5.970	130.904	136.874
	Mujer	5.007	187.301	192.308
	Total	10.977	318.205	329.182
País	Hombre	105.322	1.021.857	1.127.179
	Mujer	103.553	1.404.199	1.507.752
	Total	208.875	2.426.056	2.634.931

Fuente: Encuesta Casen 2011, Ministerio de Desarrollo Social



Fuente: Encuesta Casen 2011, Ministerio de Desarrollo Social

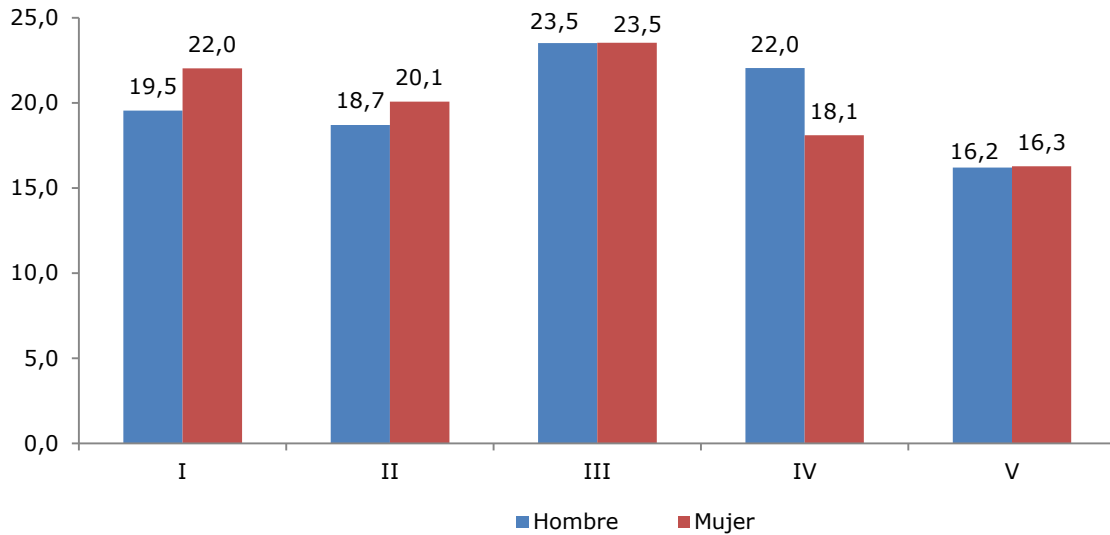
**7. Salud**

**Tabla 20. Población de adultos mayores por sistema previsional de salud, según sexo. Región y País.**

Región	Sexo	Sistema previsional de salud (N°)						Total
		Fonasa	Isapre	FFAA	Otro	Ninguno	No sabe	
Valparaíso	Hombre	113.398	8.468	8.665	488	3.265	2.590	136.874
	Mujer	166.808	8.663	9.813	611	1.615	4.798	192.308
	Total	280.206	17.131	18.478	1.099	4.880	7.388	329.182
País	Hombre	964.793	94.474	34.958	5.126	17.642	10.186	1.127.179
	Mujer	1.332.046	96.635	45.196	6.400	14.627	12.848	1.507.752
	Total	2.296.839	191.109	80.154	11.526	32.269	23.034	2.634.931

Fuente: Encuesta Casen 2011, Ministerio de Desarrollo Social

**Gráfico 20. Región de Valparaíso**  
**Distribución de adultos mayores afiliados a Fonasa, por sexo y quintil de ingreso autónomo regional (%)**



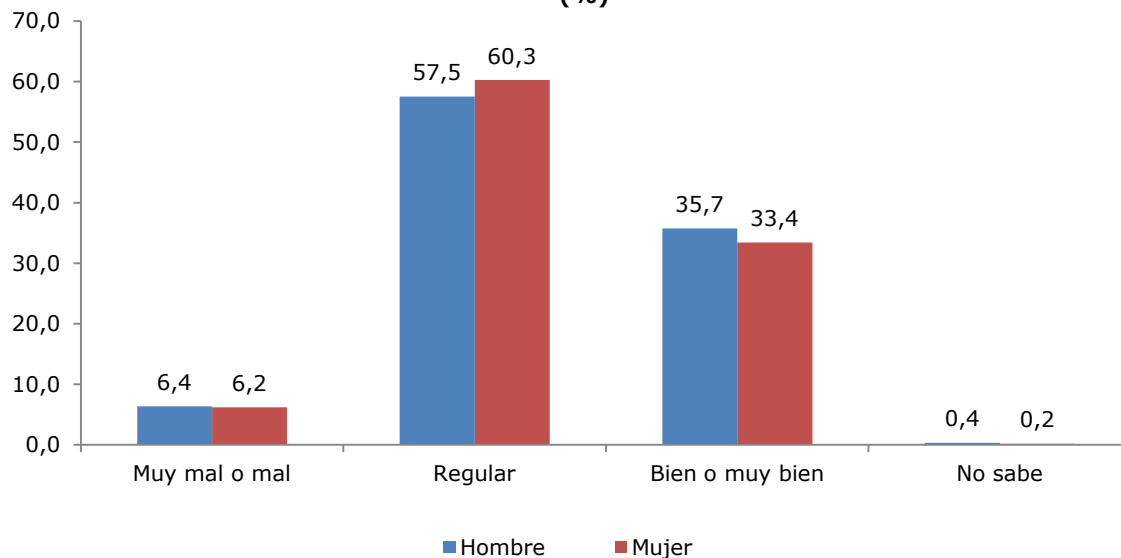
Fuente: Encuesta Casen 2011, Ministerio de Desarrollo Social

**Tabla 21. Población de adultos mayores por percepción de estado de salud, según sexo. Región y País.**

Región	Sexo	Estado de salud (N°)				Total
		Muy mal/Mal	Regular	Bien o muy bien	No sabe	
Valparaíso	Hombre	8.715	78.756	48.922	481	136.874
	Mujer	11.931	116.292	64.459	301	192.983
	Total	20.646	195.048	113.381	782	329.857
País	Hombre	64.115	644.483	414.807	3.983	1.127.388
	Mujer	103.522	918.805	482.267	6.369	1.510.963
	Total	167.637	1.563.288	897.074	10.352	2.638.351

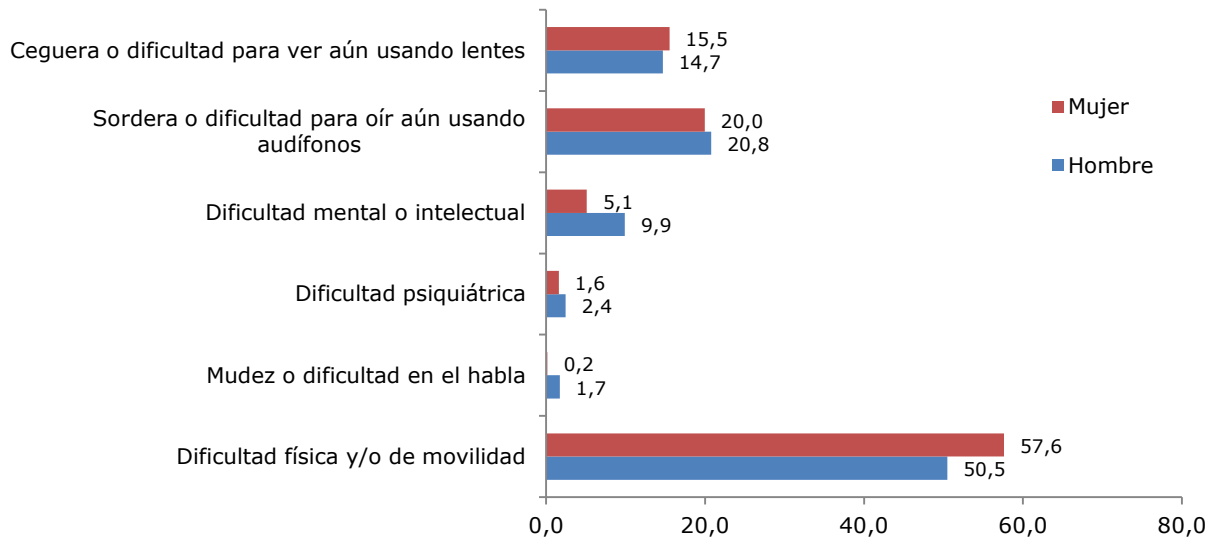
Fuente: Encuesta Casen 2011, Ministerio de Desarrollo Social

**Gráfico 21. Región de Valparaíso**  
**Distribución de adultos mayores por percepción estado de salud y sexo (%)**



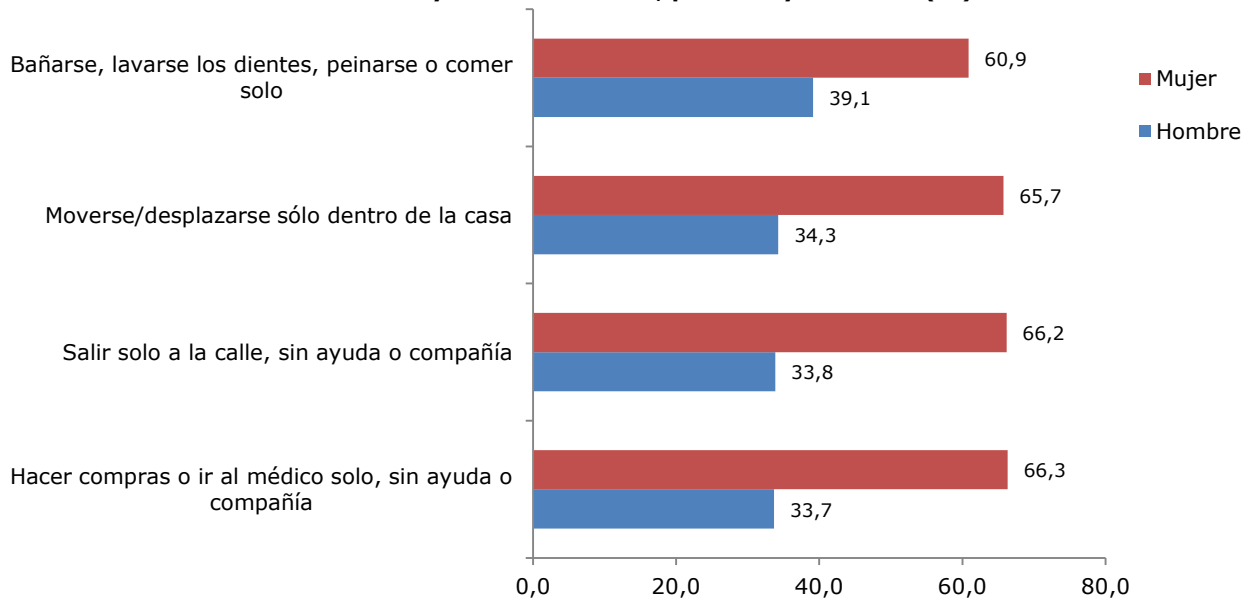
Fuente: Encuesta Casen 2011, Ministerio de Desarrollo Social

**Gráfico 22. Región de Valparaíso**  
**Adultos mayores con condición de discapacidad, por sexo y condición (%)**



Fuente: Encuesta Casen 2011, Ministerio de Desarrollo Social

**Gráfico 23. Región de Valparaíso**  
**Adultos mayores con dificultad en la realización de actividades y que requieren ayuda de un tercero, por sexo y dificultad (%)**



Fuente: Encuesta Casen 2011, Ministerio de Desarrollo Social



### III. Glosario

- **Hogar.** Grupo de personas, parientes o no, que habitan la misma vivienda y tienen presupuesto de alimentación común o personas que viven solas. Puede ocurrir que uno o más hogares habiten una vivienda; sin embargo, un hogar no puede habitar más de una vivienda.
- **Jefe de hogar.** Miembro del hogar (hombre o mujer) considerado como tal por las otras personas del hogar, ya sea por razones de dependencia económica, parentesco, edad, autoridad o respeto.
- **Zona urbana.** Conjunto de viviendas concentradas con población mayor a 2.000 habitantes, o entre 1.001 y 2.000 habitantes, donde al menos el 50% de la población económicamente activa se dedica a actividades secundarias o terciarias.
- **Zona rural.** Conjunto de viviendas concentradas o dispersas con población menor a 1.000 habitantes, o entre 1.001 y 2.000 habitantes donde menos del 50% de la población económicamente activa se dedica a actividades secundarias o terciarias.
- **Incidencia de la Pobreza en la Población:** Porcentaje de personas cuyo ingreso es insuficiente para satisfacer sus necesidades básicas; esto es, que pertenecen a hogares cuyos ingresos no son suficientes para satisfacer las necesidades básicas de sus miembros.
- **Incidencia de la Pobreza extrema en la Población:** Porcentaje de personas cuyo ingreso es insuficiente para satisfacer sus necesidades alimentarias; esto es, que pertenecen a hogares cuyos ingresos no son suficientes para costear una canasta básica de alimentos a sus miembros.
- **Tasa de Participación.** Es una medida de la proporción de población en edad laboral de la región que participa activamente en el mercado laboral, ya sea trabajando o buscando trabajo. Este indicador entrega una medición del tamaño relativo de la oferta de trabajo disponible para participar en la producción de bienes y servicios. El desglose de la fuerza laboral por sexo y grupo de edad proporciona un perfil de la distribución de la población económicamente activa dentro de la región.
- **Tasa de Desocupación.** Relación entre el número de personas que no ha trabajado, pero ha buscado trabajo activamente durante un período de referencia, y la fuerza de trabajo (ocupados y desocupados). Es una medida de la mano de obra no utilizada. Las tasas de desempleo por grupos específicos, definidos por edad, sexo, ocupación o industria, son útiles en la identificación de grupos de trabajadores y sectores más afectados por el desempleo.
- **Tasa de ocupación.** Proporción de población en edad de trabajar del país que se encuentra ocupada. Una relación alta significa que una gran proporción de la población del país está ocupada, mientras que una proporción baja significa que una gran parte de la población no está involucrada directamente en el mercado laboral, ya sea porque están desempleados o inactivos.
- **Inactivos.** Personas de 15 años y más que durante el período de referencia de la encuesta no se encontraban ocupadas ni desocupadas (es el caso de estudiantes, jubilados, otra situación), esto es, no integraban la fuerza de trabajo.
- **Quintil de ingreso autónomo.** Quinta parte o 20% de los hogares regionales ordenados en forma ascendente de acuerdo al ingreso autónomo per cápita del hogar, donde el primer (Quintil I) representa el 20% más pobre de los hogares regionales y el quinto quintil (Quintil V) el 20% más rico de estos hogares.

Caracterización de Adultos Mayores por Género, Encuesta Casen 2011: Región de Valparaíso.

- **Ingreso Autónomo:** Se refiere a todos los pagos que recibe el hogar, provenientes tanto del trabajo como de la propiedad de los activos. Estos incluyen sueldos y salarios (monetarios y en especies), ganancias provenientes del trabajo independiente, la auto-provisión de bienes producidos por el hogar, rentas, intereses, jubilaciones, pensiones, montepíos y transferencias entre privados.
- **Subsidios Monetarios:** Son todos los aportes en efectivo que distribuye el Estado a las personas y los hogares a través de sus programas sociales. Para ello, la Encuesta CASEN considera los aportes correspondientes a la Asignación Familiar, el Subsidio Familiar (SUF), el Subsidio Familiar Duplo, el Subsidio Familiar a la Discapacidad Mental, el Subsidio de Cesantía, la Pensión Básica Solidaria, el Aporte Previsional Solidario, el Bono de Protección Familiar, el Bono de Egreso (del programa Chile Solidario), la Asignación Social, el Subsidio de Agua Potable, el Bono Bodas de Oro, el Bono de Invierno, el Subsidio Empleo Joven y otros subsidios del Estado.
- **Ingreso Monetario:** Suma del ingreso autónomo y los subsidios monetarios.
- **Ingreso Total.** Corresponde a la suma del ingreso monetario del hogar y el alquiler imputado del mismo, excluido el servicio doméstico puertas adentro. El alquiler imputado se aplica a los hogares que no pagan alquiler por ser propietarios de la vivienda que ocupan. El valor que se imputa es equivalente al alquiler que se pagaría en el mercado por una vivienda similar a la ocupada.
- **Tenencia de la vivienda.** Considera 6 valores: 1 vivienda propia, 2 vivienda arrendada, 3 vivienda cedida, 4 ocupación irregular, 5 poseedor irregular, 6 otros tipos de propiedad (incluye usufructo).

Propiedad Vivienda	Tenencia
Propio Pagado; Propio Pagándose; Propio Compartido Pagado; Propio Compartido Pagándose	PROPIA
Arrendada con contrato; Arrendada sin contrato	ARRENDADA
Cedida por servicio o trabajo; Cedida por familiar u otro	CEDIDA
Ocupación Irregular	OCUPACIÓN IRREGULAR
Poseedor irregular	POSEEDOR IRREGULAR
Usufructo; Otro	OTRO

Con el propósito de facilitar el análisis de los datos, las 6 variables originales se agruparán en 4: propia, arrendada, cedida y otro (ocupación irregular, poseedor irregular, usufructo, otro).

- **Condición de allegamiento externo.** El allegamiento es la estrategia utilizada por los hogares y núcleos familiares para solucionar la falta de vivienda, compartiendo una vivienda con otro hogar o núcleo. Un hogar está en condición de Allegamiento Externo cuando comparte la vivienda con algún otro hogar.

- **Condición de hacinamiento.** Razón entre el número de personas residentes en la vivienda y el número de dormitorios de la misma, considerando piezas de uso exclusivo o uso múltiple. Contempla las categorías: sin hacinamiento, hacinamiento medio y hacinamiento crítico.

Condición de Hacinamiento	
Personas por dormitorio en la vivienda	Tipo de hacinamiento
2,4 y menos	Sin hacinamiento
2,5 a 4,9	Hacinamiento medio
5 y más	Hacinamiento crítico

**Condición de saneamiento.** Involucra las condiciones de saneamiento necesarias para el funcionamiento de la vivienda, referidas a disponibilidad de agua y el medio de eliminación de excretas. A partir de estas dos variables, se generan categorías de saneamiento que se detallan en la siguiente tabla.

Definición de categorías según disponibilidad de agua y servicio higiénico		
Dimensión	Categorías	Niveles
Disponibilidad de Agua	Con llave dentro de la vivienda	Aceptable
	Con llave dentro del sitio pero fuera de la vivienda. No tiene sistema, la acarrea	Deficitario
Servicio Higiénico	WC conectado al alcantarillado WC conectado a fosa séptica	Aceptable
	Letrina sanitaria conectada a pozo negro Cajón sobre pozo negro Cajón sobre acequia o canal Cajón conectado a otro sistema No tiene servicio higiénico (WC)	Deficitario

A partir de esta información la condición de Saneamiento clasifica las viviendas con saneamiento aceptable y deficitario de acuerdo a las categorías obtenidas en el sistema de agua y la eliminación de excretas.

Condición de Saneamiento	
Saneamiento Deficitario	Disponibilidad agua deficitaria o Servicio higiénico deficitario
Saneamiento Aceptable	Disponibilidad agua aceptable y Servicio higiénico aceptable

- **Sistema previsional de salud.** El Sistema Previsional de Salud constituye la forma principal de financiamiento de la mayoría de los gastos en salud. La persona afiliada a al Sistema Previsional de Salud normalmente paga un monto mensual el cuál le permite acceder a una serie de prestaciones y beneficios en salud. El pago se realiza a través de un aporte que asciende típicamente al 7% de la remuneración imponible de los trabajadores dependientes (con un tope de 64,7 UF) de acuerdo a la cotización legal para salud, aunque puede variar dependiendo de la naturaleza de la entidad aseguradora y el tipo de cobertura que el beneficiario desee tener para sí y para su familia. Existen distintas formas de afiliación: Fondo Nacional de Salud (Fonasa, Sistema Público), Instituciones de Salud Previsional (Isapres, Sistema Privado) y sistemas previsionales asociados a las Fuerzas Armadas y del Orden.
- **Percepción de salud.** Variable categórica que informa si el entrevistado reporta un estado de salud "bueno", "regular" o "malo" para cada miembro del hogar. Se considera como "bueno", si el entrevistado califica el estado de salud actual con nota 6 ó 7, "regular" en el caso de notas 3, 4 y 5, y "malo" si la calificación es 1 ó 2.

- **Condición de discapacidad.** Corresponde a la población que responde tener una o más condiciones permanentes y/o de larga duración, es decir, dificultad física y/o de movilidad; mudez o dificultad en el habla; dificultad psiquiátrica; dificultad mental o intelectual; sordera o dificultad para oír aún usando lentes y ceguera o dificultad para ver aún usando lentes.
- **Dificultad en la realización de actividades.** Corresponde a la población de 6 años y más que responde tener alguna dificultad en la actividad, esto es: bañarse, lavarse los dientes, peinarse y comer solo (a); moverse/desplazarse solo (a) dentro de la casa; salir solo (a) a la calle sin ayuda o compañía; hacer compras o ir al médico solo (a) sin ayuda o compañía; controlar completamente su esfínter; realizar sus tareas del hogar; concentrarse o recordar cosas; aprender nuevas tareas; establecer y mantener relaciones personales y familiares; relacionarse con personas que no conoce; desempeñarse en sus estudios u oficios/actividad productiva; participar de alguna actividad recreativa y/o de participación social de acuerdo a su edad; desplazarse o moverse debido a obstáculos físicos del entorno. Para propósitos de este informe, se consideraron para el análisis las primeras 4 actividades, de modo de enfatizar aquellas opciones que involucran la ayuda de un tercero.