

GOBIERNO DE CHILE
MINISTERIO DE PLANIFICACION
integra y protege

Casen 2006



Encuesta de Caracterización
Socioeconómica Nacional

Educación

CASEN 2006

- Encuesta aplicada entre el 7 de noviembre y el 20 de diciembre de 2006, a un total nacional de **73.720** hogares, equivalente a **268.873** personas, de **335** comunas del país.
- Muestra probabilística, con un error muestral total de 0,36 a nivel de hogares, considerando máxima varianza y un nivel de confianza del **95%**.

OBJETIVOS CASEN EDUCACIÓN 2006

Los objetivos del Informe de Casen Educación son:

- Conocer los niveles de escolaridad de la población según quintiles de ingresos y tramos de edad.
- Conocer la cobertura del sistema educacional en los niveles preescolares, de educación básica, media y superior.
- Identificar el impacto y la distribución del gasto público en educación en los distintos deciles de ingreso autónomo.

Además de los tradicionales objetivos del Informe de Educación, en esta versión de la Casen se incorporan los siguientes objetivos:

- Conocer el acceso y uso a tecnologías de la información
- Conocer el grado de conocimiento de los padres respecto al SIMCE

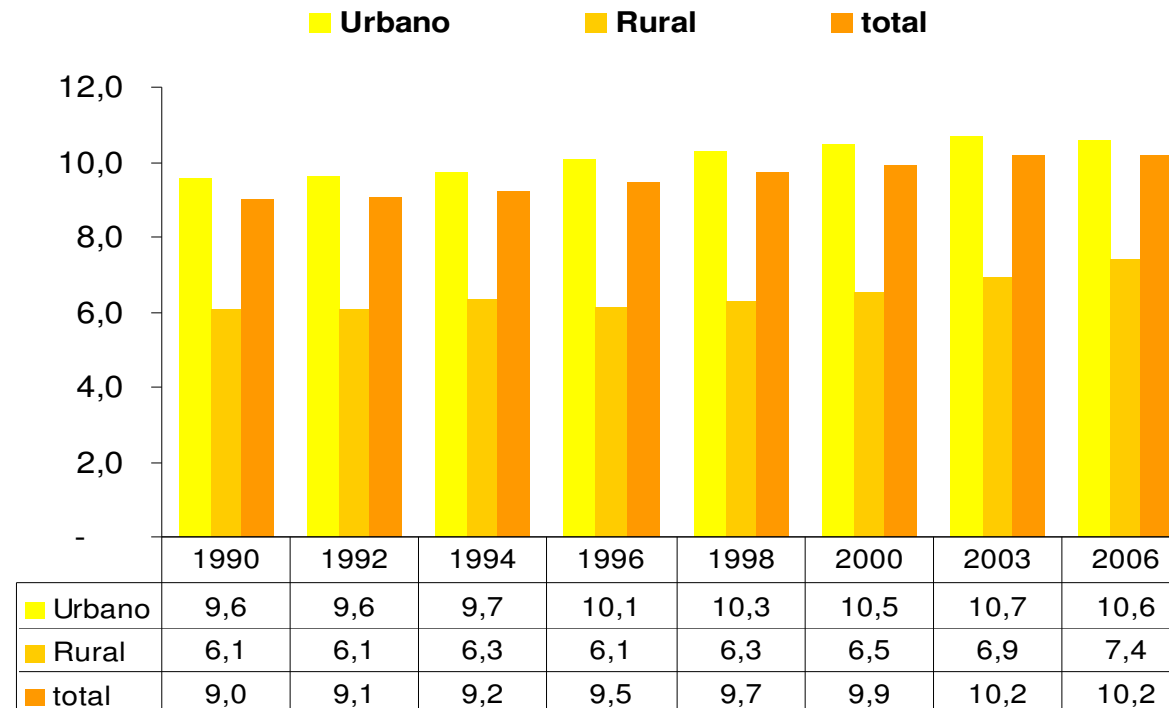
CAMBIOS METODOLÓGICOS

Se introducen cambios en los procedimientos anteriores para el cálculo de las tasas netas y brutas de escolaridad, homologando esta forma de medición con la utilizada por el MINEDUC y todos los organismos internacionales. Los resultados entregados pueden no coincidir con los del MINEDUC por dos motivos:

1. El MINEDUC reporta tasa de cobertura por datos administrativos, mientras que la CASEN es una encuesta a una muestra nacional.
2. MINEDUC posee registros administrativos de matrícula en abril de cada año y la CASEN se aplica en los meses de noviembre y diciembre.

MAYOR ESCOLARIDAD Y MÁS EQUIDAD EN EL ACCESO POR ZONA URBANO-RURAL

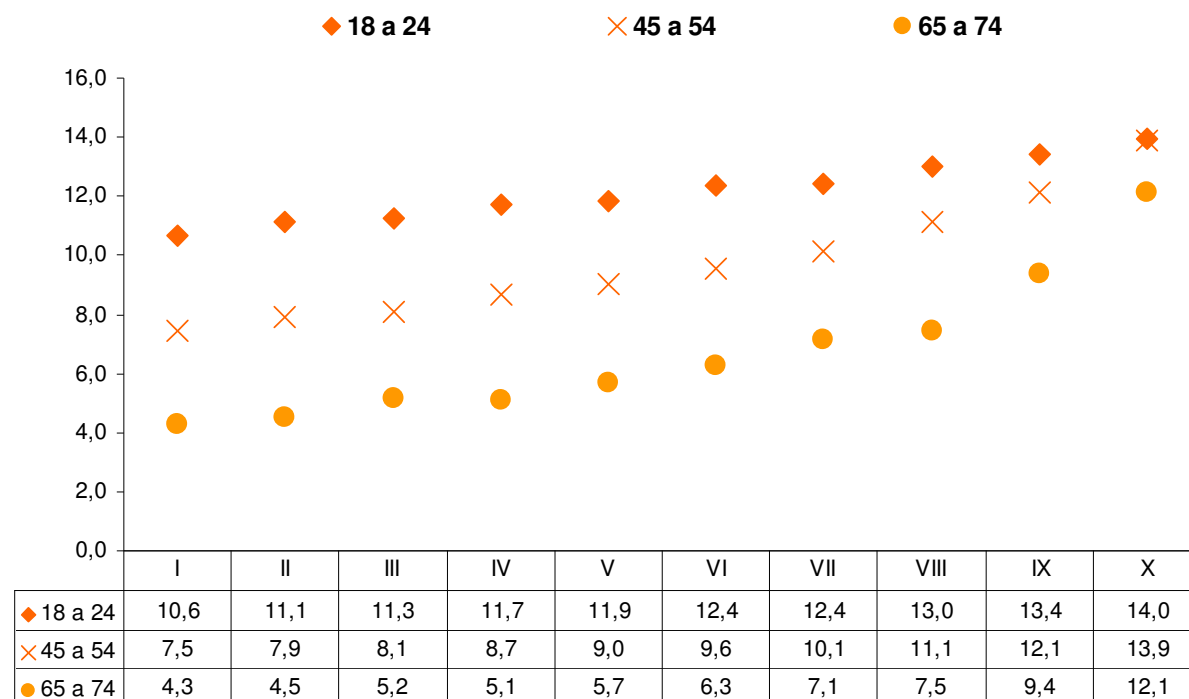
Promedio de años de estudio de la población de 18 años y más por zona de residencia 1990-2006.



Importante incremento en la escolaridad de la población de 18 años o más respecto de 1990 y significativa reducción de las brechas entre zonas urbanas y rurales en el período 2003-2006.

MAYOR ESCOLARIDAD Y MÁS EQUIDAD EN EL ACCESO PARA LAS NUEVAS GENERACIONES

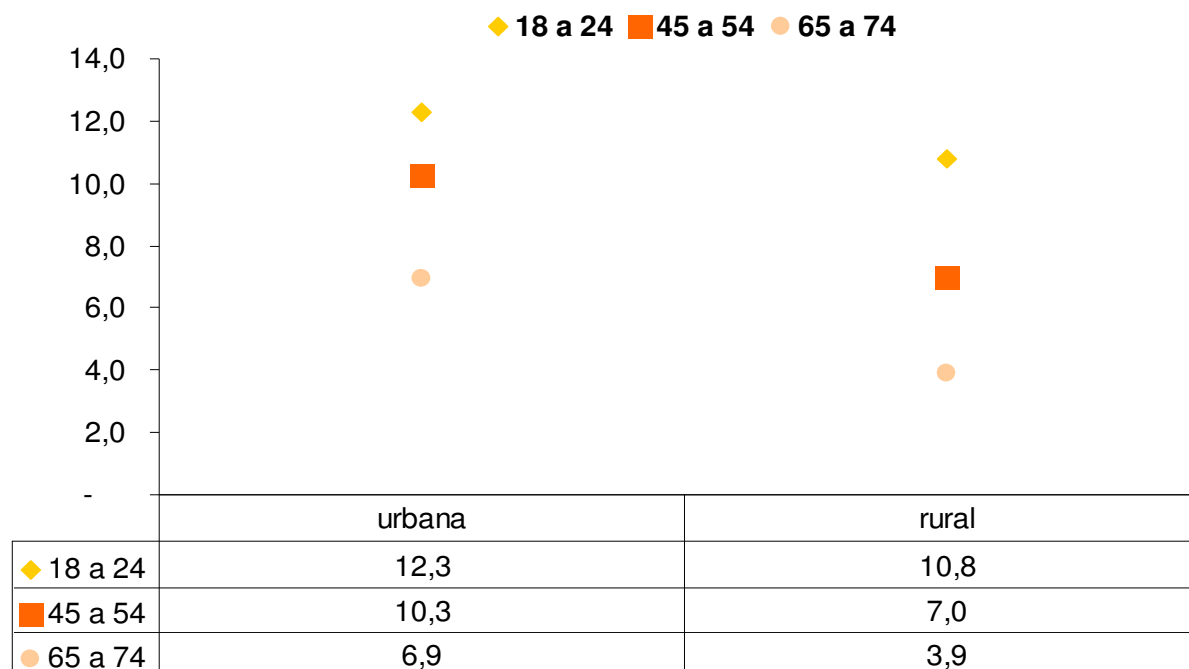
Promedio de escolaridad de la población por decil de ingreso autónomo per cápita del hogar, comparación de tres generaciones (años de estudio). 2006



Las generaciones más jóvenes exhiben mayor escolaridad independiente de su situación socioeconómica. Sin embargo, son los jóvenes de los deciles de menores ingresos los que más incrementan su escolaridad en comparación a sus padres o abuelos.

LAS DIFERENCIAS INTERGENERACIONALES DE ESCOLARIDAD SON MÁS PRONUNCIADAS EN LAS ZONAS RURALES QUE EN LAS URBANAS

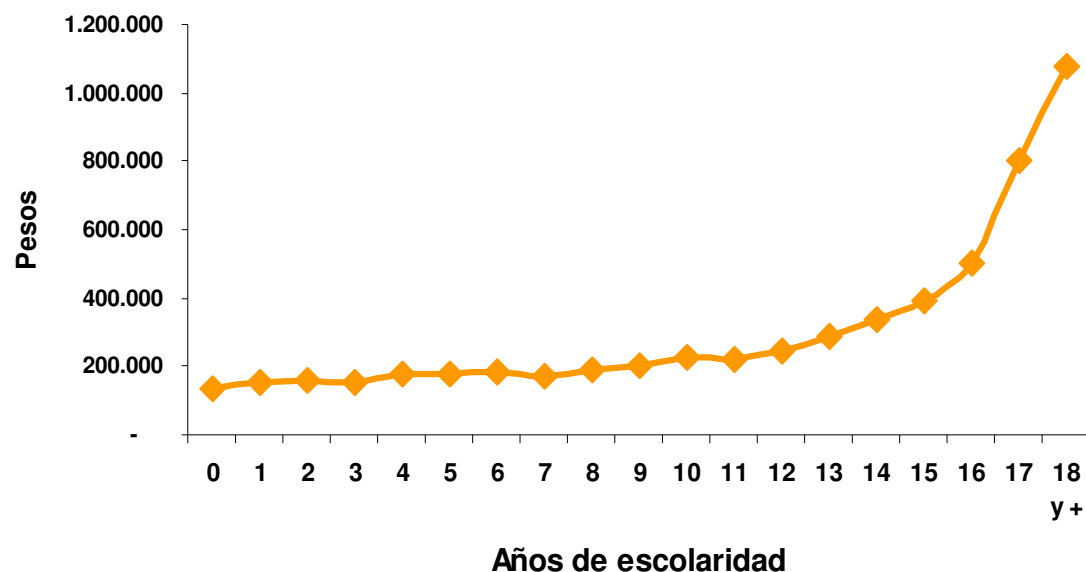
Promedio de años de estudio de la población por zona de residencia, comparación de tres generaciones. 2006



La diferencia intergeneracional de escolaridad es más pronunciada en la zona rural, que en la zona urbana. En la zona rural los jóvenes tienen 6,9 años más de escolaridad que sus abuelos y 3,8 más que sus padres

LOS RETORNOS A LA EDUCACIÓN SON SUSTANTIVAMENTE MAYORES A PARTIR DE LOS 16 AÑOS DE ESCOLARIDAD

Ingreso promedio mensual de la ocupación principal por años de escolaridad, 2006 (pesos de noviembre de ese año)

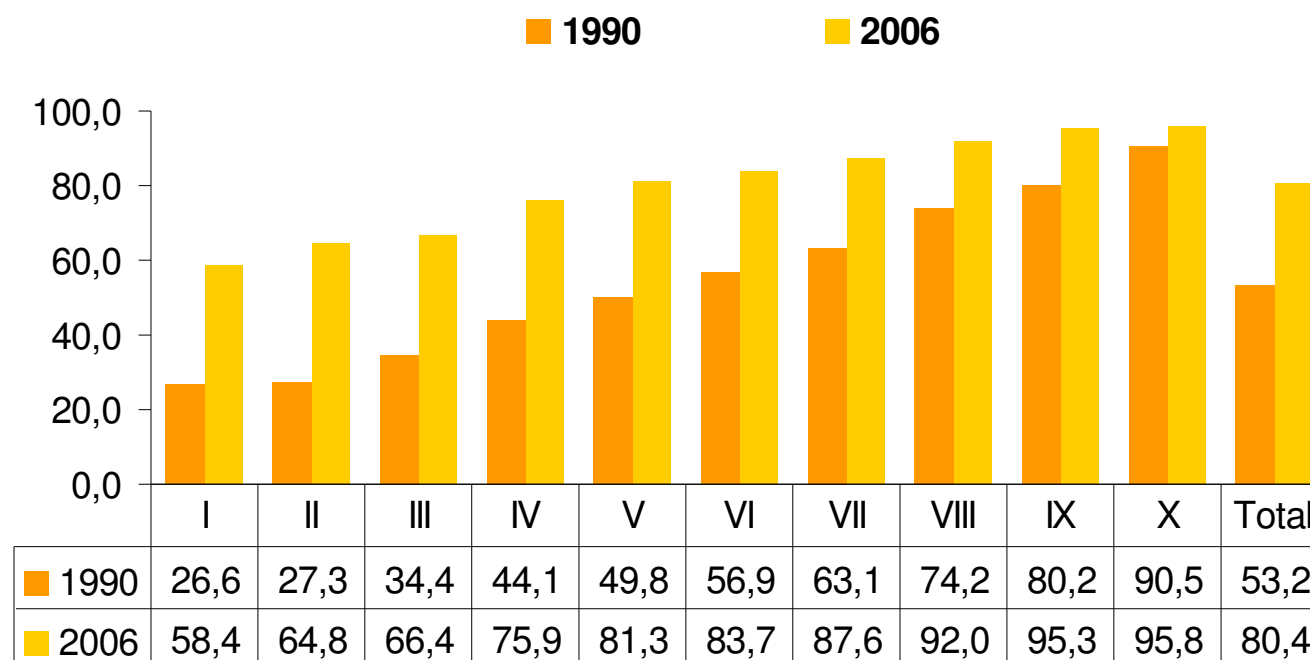


Aún cuando se observa de manera general una relación positiva entre años de escolaridad e ingreso promedio mensual de la ocupación principal, esta relación se hace mucho más evidente a partir de los 16 años de escolaridad.

Años de Escolaridad	Total (\$ Nov 2006)
0	136.195
1	155.002
2	159.942
3	153.128
4	177.542
5	178.814
6	182.075
7	171.069
8	189.150
9	199.913
10	225.831
11	221.902
12	245.608
13	285.095
14	335.361
15	391.538
16	501.129
17	800.442
18 y +	1.074.621

MAYOR Y MAS EQUIDAD EN EL ACCESO A ENSEÑANZA MEDIA

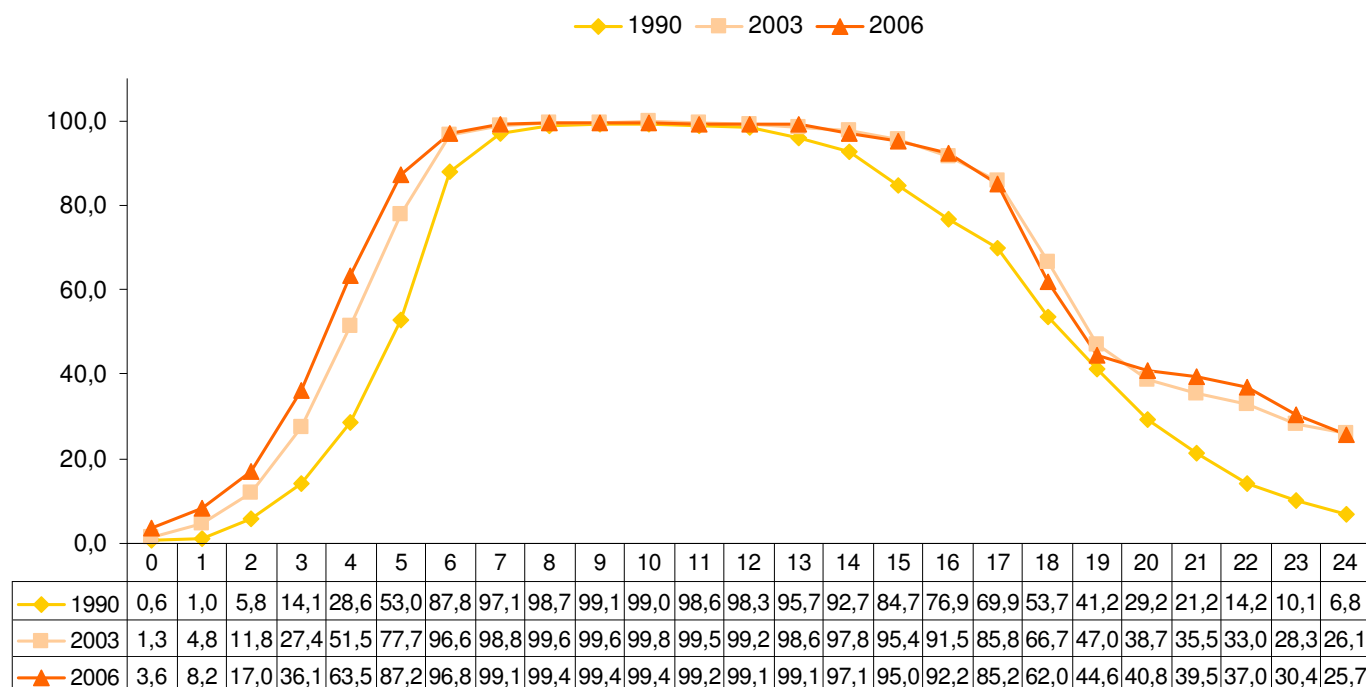
Población de 20 a 24 años con a lo menos enseñanza media completa, según deciles de ingreso autónomo del hogar 1990 y 2006



Incremento significativo, especialmente en los deciles de menores ingresos, de la población entre 20 y 24 años de edad que ha culminado a lo menos su enseñanza media. No obstante ello, este porcentaje es aún sustancialmente inferior para los jóvenes que pertenecen al 40% más pobre de hogares, en relación al resto de los jóvenes.

MAYOR ACCESO A EDUCACIÓN: AUMENTO SIGNIFICATIVO EN LA ASISTENCIA A UN ESTABLECIMIENTO ESCOLAR DE LA POBLACIÓN MENOR DE 5 AÑOS MAYOR DE 15 AÑOS

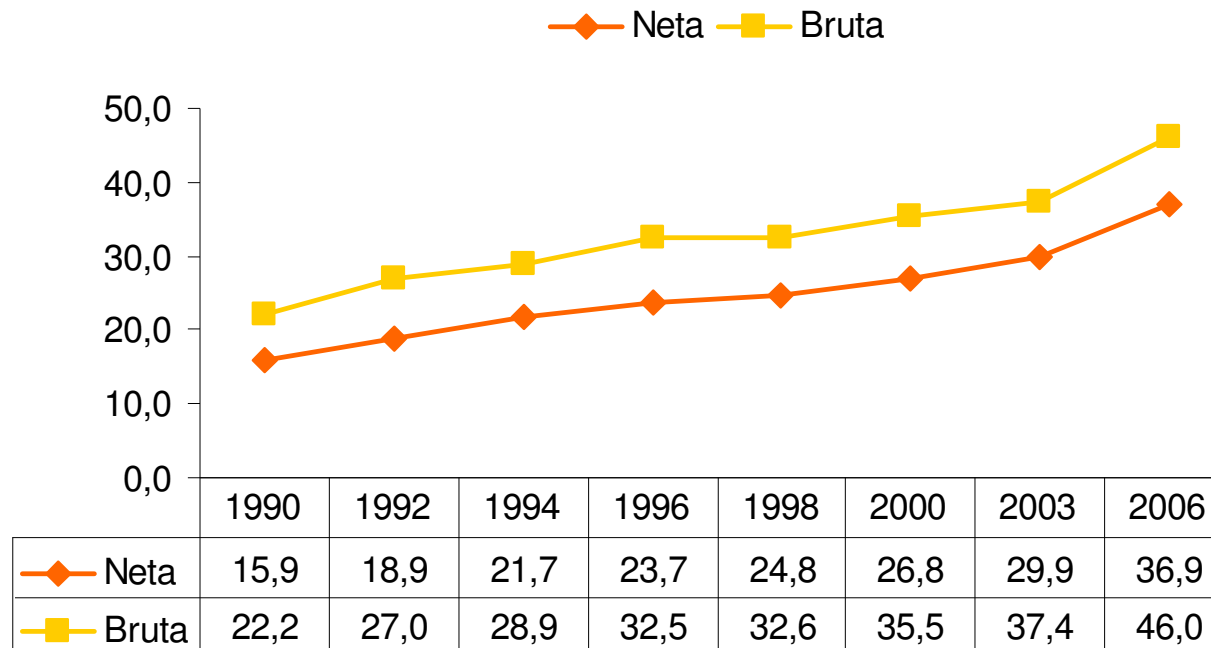
Evolución del porcentaje de población de 0 a 24 años que asiste a un establecimiento educacional (Años)



Junto con mantenerse los altos niveles de asistencia a un establecimiento educacional de la población entre 6 y 15 años, se observa un importante y sostenido incremento en la tasa de asistencia de las poblaciones entre 3 y 5 años, de 15 a 18 años y entre 22 y 24 años.

MAYOR ACCESO A EDUCACIÓN PREESCOLAR: AUMENTO SOSTENIDO EN LA COBERTURA DE EDUCACIÓN PREESCOLAR

Tasas de asistencia Neta y Bruta educación preescolar
1990-2006 (porcentaje)



Desde 1990 ha aumentado sostenidamente la cantidad de niños y niñas que asisten a educación parvularia. El año 2006, el 36,9% de los niños y niñas de 0 a 5 años estaba asistiendo a educación preescolar, y este porcentaje aumenta a 46% si se agregan los niños y niñas mayores de cinco que asisten a este nivel.

EQUIDAD EN EL ACCESO A EDUCACIÓN PREESCOLAR: AUMENTO SOSTENIDO EN LA COBERTURA DE EDUCACIÓN PREESCOLAR INDEPENDIENTE DE LA SITUACIÓN SOCIOECONÓMICA

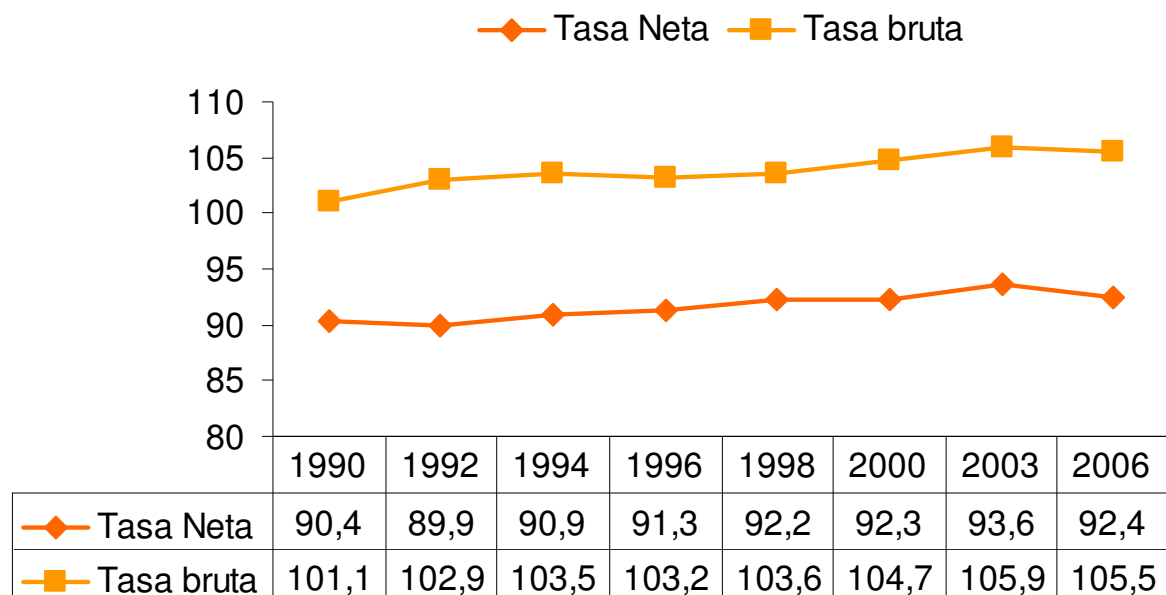
Tasas de asistencia Neta y Bruta educación preescolar por quintil de ingreso autónomo per cápita del hogar 1990, 1996, 2003, 2006 (porcentaje)

Año	Tasa Neta						Tasa Bruta					
	I	II	III	IV	V	T	I	II	III	IV	V	T
1990	12,4	12,7	15,4	21,4	27,2	15,9	17,8	18,6	22,1	28,9	35,1	22,2
1996	16,6	20,3	23,4	30,7	43,1	23,7	23,9	30,1	31,9	40,4	52,9	32,5
2003	25,4	28,4	30,2	31,2	43,3	29,9	32,4	35,7	37,8	37,9	54,2	37,4
2006	32,3	34,1	38,4	41,1	47,4	36,9	41,2	42,1	48,8	50,7	56,7	46,0
Dif. 2006-1990	19,9	21,4	23,0	19,7	20,2	21,0	23,4	23,5	26,7	21,8	21,6	23,8

En el último período, 2003 a 2006, la tasa neta de asistencia preescolar creció desde 25,4% a 32,3% en el primer quintil. También se constata un crecimiento, en dicha tasa, en el segundo quintil desde 28,4% a 34,1%; en el tercer quintil el crecimiento fue de desde 30,2% a 38,4%; y en el cuarto quintil fue de 31,2% a 41,1%.

ACCESO A EDUCACIÓN BÁSICA: LA COBERTURA DE EDUCACIÓN BÁSICA SE AMPLÍA RESPECTO DE 1990 Y SE ESTABILIZA RESPECTO DE LOS ÚLTIMOS 6 AÑOS

Tasas de asistencia Neta y Bruta educación básica 1990-2006 (porcentaje)



Los altos niveles de cobertura de asistencia a educación básica se estabiliza a partir del año 1998, pero exhiben un incremento respecto de principios de los noventa.

EQUIDAD EN EL ACCESO A EDUCACIÓN BÁSICA: LAS ELEVADAS COBERTURAS SE OBSERVAN EN TODOS LOS NIVELES SOCIOECONÓMICOS.

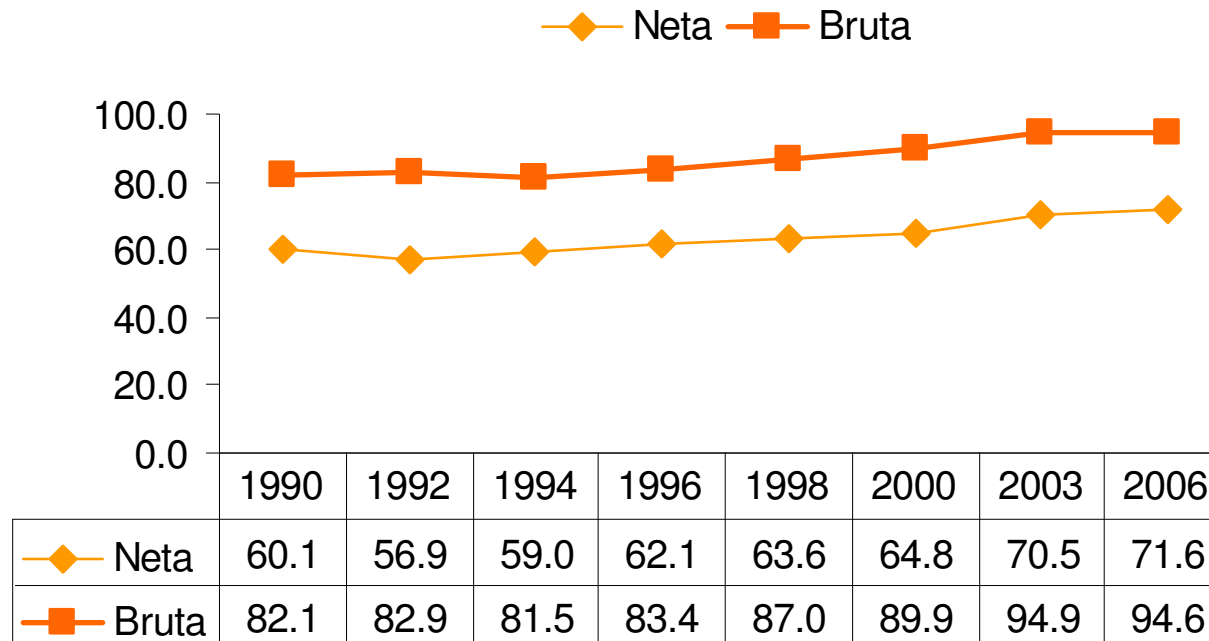
Tasas de asistencia Neta y Bruta educación básica por quintil de ingreso autónomo per capita del hogar 1990, 1996, 2003, 2006
(porcentaje)

Año	Tasa Neta						Tasa Bruta					
	I	II	III	IV	V	T	I	II	III	IV	V	T
1990	89,9	90,7	90,5	90,4	90,9	90,4	101,3	102,6	102,9	100,5	100,3	101,6
1996	90,3	90,7	92,2	92,4	92,1	91,2	104,1	102,6	104,0	102,0	101,5	103,1
2003	93,1	93,8	94,1	94,6	92,2	93,6	107,7	105,9	106,5	104,1	101,7	105,8
2006	91,6	93,0	92,3	92,8	93,2	92,4	106,9	106,7	103,3	104,8	103,2	105,5
Dif. 2006-1990	1,7	2,3	1,8	2,4	2,3	2,0	5,6	4,1	0,4	4,3	-0,1	3,9

Respecto del año 1990, el incremento en la cobertura de educación básica se verifica para todos los quintiles de ingreso de los hogares, con excepción de la tasa bruta de asistencia en el quinto quintil, la que se reduce marginalmente.

MAYOR ACCESO A EDUCACIÓN MEDIA: AUMENTO SIGNIFICATIVO DE LA COBERTURA DE EDUCACIÓN EN LOS ÚLTIMOS 6 AÑOS

Tasas de asistencia Neta y Bruta educación media 1990-2006
(porcentaje)



Luego de un gradual aumento en la década de los noventa y hasta el año 2000, las tasas de asistencia a educación media se han estabilizado en los últimos tres años a niveles significativamente mayores al del año 2000.

MAYOR EQUIDAD EN EL ACCESO A EDUCACIÓN MEDIA: LOS AUMENTOS EN LA COBERTURA SON MAYORES EN LOS SECTORES DE MENORES INGRESOS

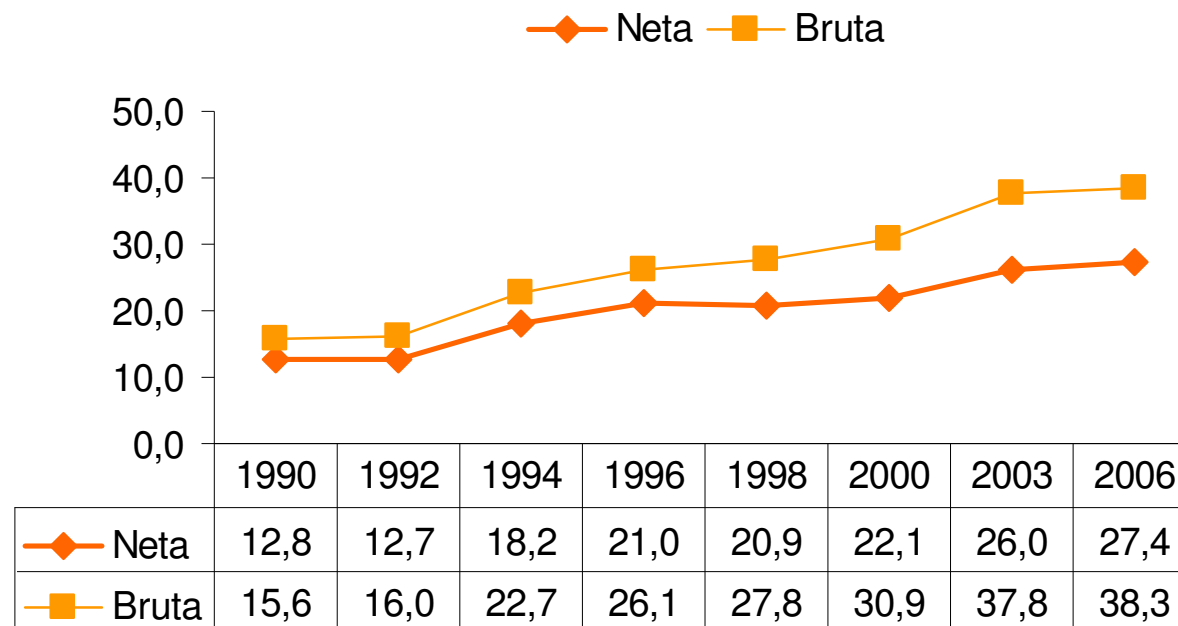
Tasas de asistencia Neta y Bruta educación media por quintil de ingreso autónomo per. capita del hogar 1990, 1996, 2003, 2006
(porcentaje)

Año	Tasa Neta						Tasa Bruta					
	I	II	III	IV	V	T	I	II	III	IV	V	T
1990	50,9	55,9	61,3	69,3	77,8	60,3	69,7	76,6	85,9	92,6	102,9	82,1
1996	47,1	57,0	67,8	76,5	78,7	62,1	64,5	78,7	89,7	105,5	97,9	83,4
2003	61,6	68,5	73,4	79,1	81,8	70,5	83,6	93,2	99,2	106,0	106,4	94,9
2006	63,1	70,8	74,5	77,9	82,0	71,6	81,6	94,8	101,6	103,0	104,6	94,6
Dif. 2006-1990	12,2	14,9	13,2	8,6	4,2	11,3	11,9	18,2	15,7	10,4	1,7	12,5

En comparación al año 1990 se observa un fuerte incremento en la cobertura de educación media en todos los quintiles de ingreso de los hogares, siendo mayor el aumento en los tres quintiles de menores ingresos (60% más pobre de los hogares).

MAYOR ACCESO A EDUCACIÓN SUPERIOR: FUERTE Y SOSTENIDO INCREMENTO EN LA COBERTURA DE ASISTENCIA

Tasas de asistencia Neta y Bruta de Educación Superior 1990-2006
(porcentaje)



Mediante un aumento sostenido, en los últimos 16 años más que se ha duplicado la cobertura de educación superior, ya sea considerando tasa bruta o neta de asistencia.

EQUIDAD EN EL ACCESO A EDUCACIÓN SUPERIOR: IMPORTANTE INCREMENTO DE LA COBERTURA EN TODOS LOS ESTRATOS SOCIOECONÓMICOS, CON UN MAYOR AUMENTO EN EL 40% DE MAYORES INGRESOS

Tasas de asistencia Neta y Bruta educación superior por quintil de ingreso autónomo per cápita del hogar 1990, 1996, 2003, 2006
(porcentaje)

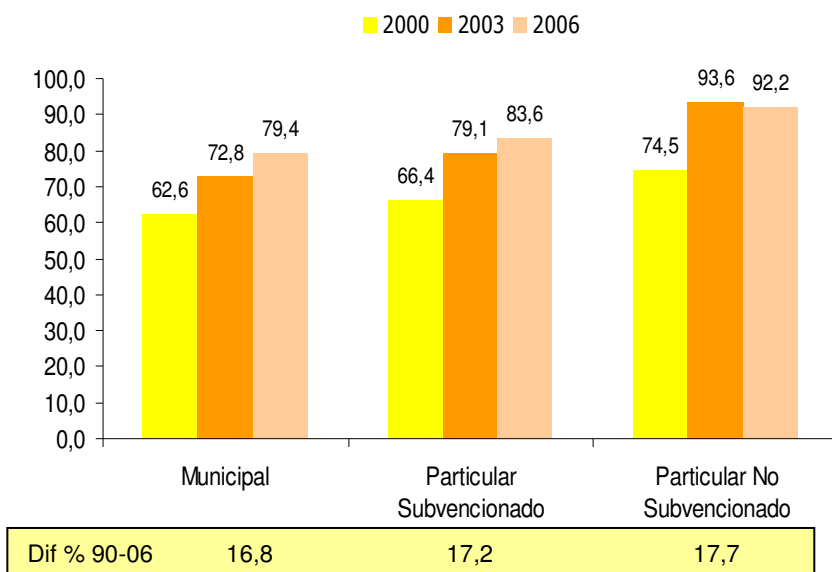
Año	Tasa Neta						Tasa Bruta					
	I	II	III	IV	V	T	I	II	III	IV	V	T
1990	4,0	6,3	10,4	17,7	33,2	13,0	4,6	7,5	12,2	22,4	39,7	15,6
1996	6,7	11,9	16,4	26,0	49,8	21,2	7,6	13,5	19,7	33,2	63,2	26,1
2003	10,0	15,0	23,0	35,2	57,8	26,1	12,4	19,2	32,1	48,6	94,9	37,8
2006	13,7	17,2	23,9	35,3	53,1	27,5	17,3	22,4	31,7	49,6	80,0	38,3
Dif. 2006-1990	9,7	10,9	13,5	17,6	19,9	14,5	12,7	14,9	19,5	27,2	40,3	22,7

El aumento acelerado de la cobertura de educación superior se observa para todos los niveles socioeconómicos, siendo mayor el incremento para los sectores de mayores ingresos. Adicionalmente, el crecimiento más rápido de la cobertura medida como tasa de asistencia bruta indica que ha aumentado a mayor velocidad la población fuera de edad que asiste a educación superior.

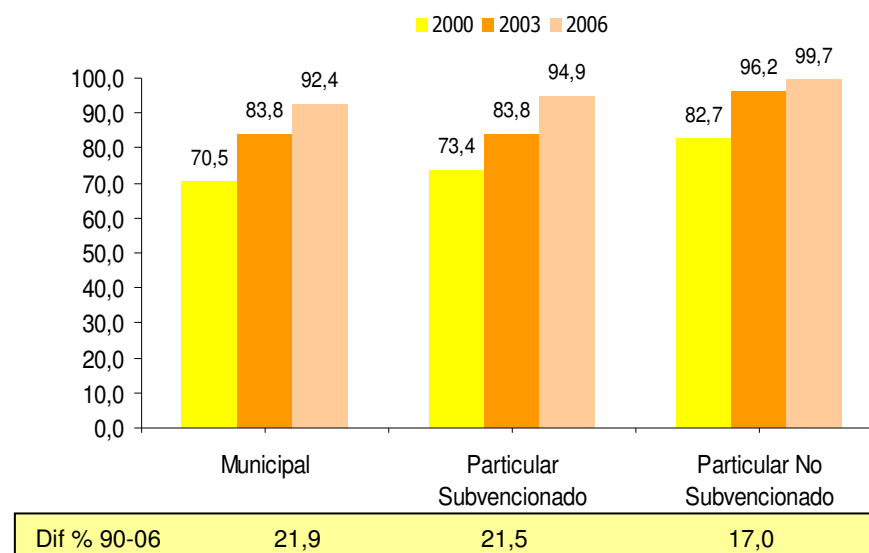
MAYOR Y MÁS EQUITATIVO ACCESO A INTERNET ENTRE LA POBLACIÓN ESCOLAR

Estudiantes de Básica y Media que acceden a Internet, según dependencia administrativa 2000 a 2006 (porcentaje)

Educación Básica



Educación Media

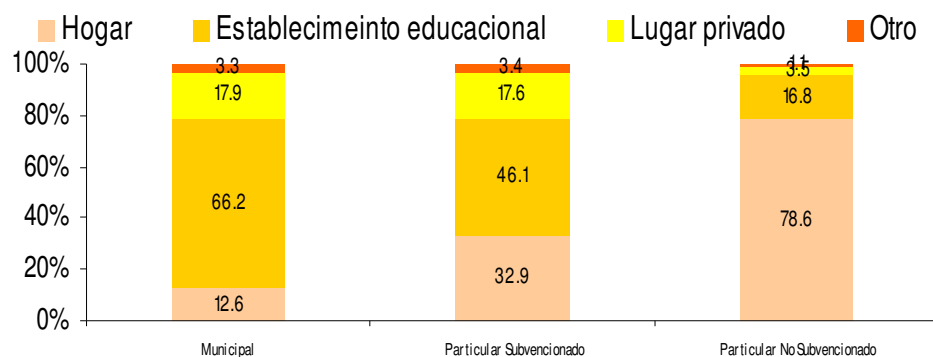


El aumento significativo, a partir del año 2000, en el acceso a internet entre la población escolar, tanto de enseñanza básica como de enseñanza media, es mayor en los establecimientos municipales o particulares subvencionados, lo que contribuye a la reducción de brechas y a una mayor equidad.

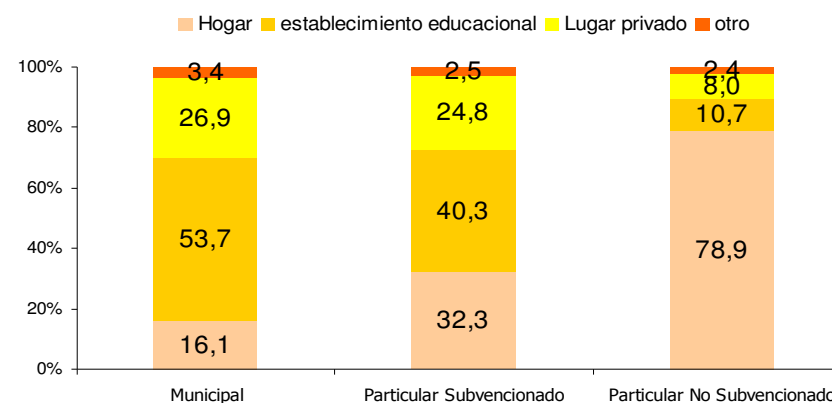
MÁS EQUITATIVO ACCESO A INTERNET ENTRE LA POBLACIÓN ESCOLAR: LOS ESTABLECIMIENTOS EDUCACIONALES SON EL EJE DE LA REDUCCIÓN DE LAS BRECHAS EN EL ACCESO A INTERNET POR SITUACIÓN SOCIOECONÓMICA

Estudiantes de Básica y Media que acceden Internet por lugar principal de acceso, según dependencia administrativa 2006
(porcentaje)

Educación Básica



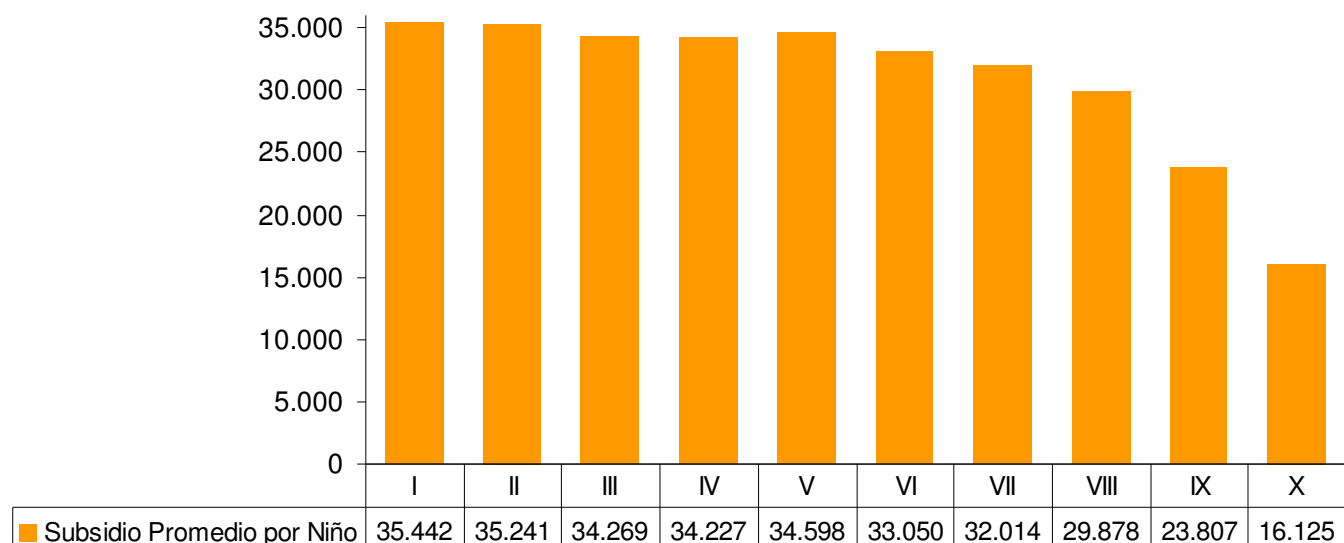
Educación Media



El establecimiento educativo como lugar en el cual acceden a Internet los escolares de enseñanza básica y media, es sustantivamente mayor en los establecimientos municipales y particulares subvencionados en comparación a los particulares no subvencionados.

LA ACCIÓN DEL ESTADO EN EDUCACIÓN SE CENTRA EN LA POBLACIÓN DE MENORES INGRESOS

Subsidio promedio en educación por niño según decil de ingreso 2006
(\$ Noviembre 2006)

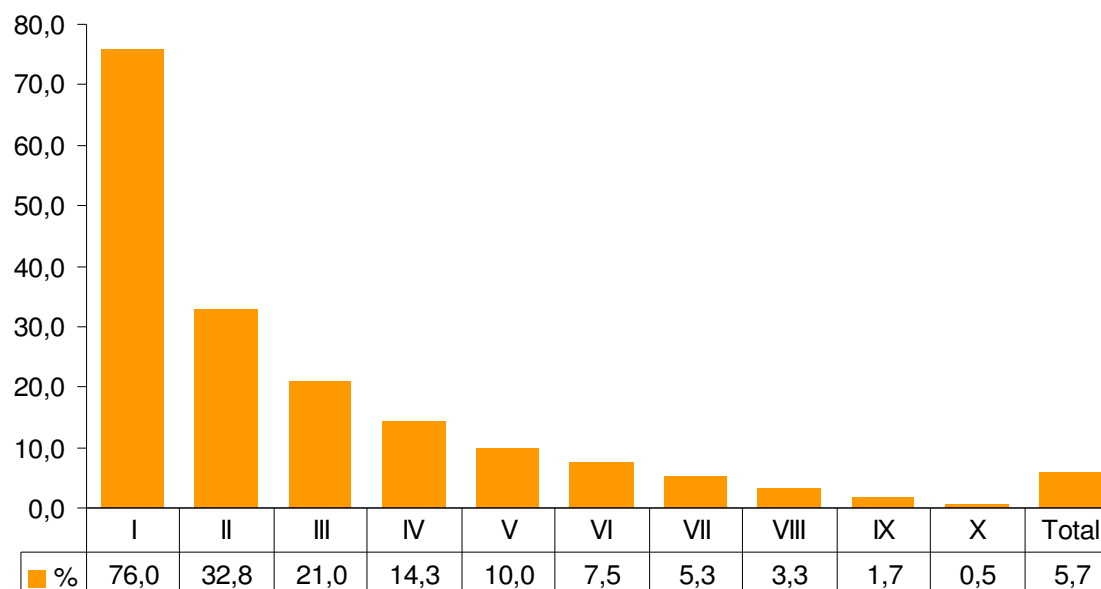


En promedio, el monto valorizado de los subsidios en educación es mayor en los deciles de menores ingresos, siendo particularmente más bajo en los últimos dos deciles, lo que denota la acción focalizada del Estado.

Los programas de educación preescolar, básica, media y de adultos monitoreados por la Encuesta CASEN y valorizados son: la subvención escolar, para cada nivel de enseñanza; el programa de Textos Escolares; el programa de Útiles Escolares; el programa de Alimentación Escolar; el programa de Salud Oral; el programa de Salud Escolar; y las prestaciones otorgadas por la Junta Nacional de Jardines Infantiles (JUNJI) y la Fundación INTEGRAL, para el caso de la educación parvularia.

LOS SUBSIDIOS EN EDUCACIÓN QUE ENTREGA EL ESTADO EQUIVALEN A UNA PROPORCIÓN IMPORTANTE DE LOS INGRESOS AUTÓNOMOS DE LOS HOGARES DE LOS PRIMEROS DECILES.

Proporción de los subsidios en educación con respecto al ingreso autónomo de los hogares, por decil de ingreso autónomo per capita del hogar 2006 (porcentaje)



La focalización socioeconómica de la política educacional, sumado al bajo nivel de ingresos de los hogares más pobres, se traduce en que los subsidios en educación representen un 76% de los ingresos autónomos promedios de los hogares del primer decil, y un 32,8% de los ingresos autónomos del segundo decil. Proporción que se reduce aceleradamente a medida que aumenta el nivel de ingreso de los hogares.

ESCASO CONOCIMIENTO DE LOS PADRES RESPECTO DE LOS RESULTADOS SIMCE OBTENIDOS POR EL ESTABLECIMIENTO EN QUE ESTUDIAN SUS HIJOS

Conocimiento Resultados Prueba SIMCE Básica por quintil de ingreso autónomo y dependencia administrativa 2006 (porcentaje)

Dependencia	Conocimiento Resultados SIMCE	Quintil Autónomo Nacional					
		I	II	III	IV	V	Total
Municipal	Si conoce	27,8	32,5	32,9	40,8	37,3	31,6
	No conoce	72,2	67,5	67,1	59,2	62,7	68,4
	Total	100,0	100,0	100,0	100,0	100,0	100,0
Particular subvencionado	Si conoce	33,2	41,3	44,4	51,2	48,5	43,0
	No conoce	65,6	57,5	55,0	48,1	50,4	56,1
	Total	100,0	100,0	100,0	100,0	100,0	100,0
Particular no subvencionado	Si conoce	22,2	41,1	29,4	57,5	62,0	58,1
	No conoce	77,8	58,9	70,6	42,5	38,0	41,9
	Total	100,0	100,0	100,0	100,0	100,0	100,0
Total	Si conoce	29,5	35,9	38,8	47,6	51,2	37,8
	No conoce	70,2	63,6	60,9	52,0	48,3	61,8
	Total	100,0	100,0	100,0	100,0	100,0	100,0

Con excepción de los padres que pertenecen al quinto quintil y que sus hijos asisten a establecimientos particulares no subvencionados, el resto de los padres, independiente de la situación económica y de la dependencia del establecimiento al que asisten sus hijos, exhiben un escaso conocimiento respecto de los resultados obtenidos por el establecimiento el la prueba SIMCE.

GLOSARIO

Escolaridad de la Población: Se refiere a los años de estudio de la población.

Tasa Neta de Asistencia Preescolar: Número total de alumnos de 0 a 5 años que asisten a preescolar, por sobre la población de 0 a 5

Tasa Neta de Asistencia Básica: Número total de alumnos de 6 a 13 años que asisten a básica, por sobre la población de 6 a 13. No incluye educación especial.

Tasa Neta de Asistencia Media: Número total de alumnos de 14 a 17 años que asisten a Media, por sobre la población de 14 a 17. No incluye educación especial.

Tasa Neta de Asistencia Superior: Número total de alumnos de 18 a 24 años que asisten a superior, por sobre la población de 18 a 24.

Tasa Bruta de Asistencia Preescolar: Número total de alumnos que asisten a preescolar, por sobre la población de 0 a 5

Tasa Bruta de Asistencia Básica: Número total de alumnos que asisten a básica, por sobre la población de 6 a 13.

Tasa Bruta de Asistencia Media: Número total de alumnos que asisten a Media, por sobre la población de 14 a 17. Incluyen alumnos en sistema de nivelación de estudios.

Tasa Bruta de Asistencia Superior: Número total de alumnos que asisten a superior, por sobre la población de 18 a 24

Subsidio Promedio por Niño: Esto se cálculo en base al ingreso promedio por subsidios en educación por hogar, por decil de ingreso, dividido por la cantidad de niños promedio que tienen los hogares de cada decil.