



Casen 2006

Familias

ENCUESTA DE
CARACTERIZACIÓN
SOCIOECONÓMICA
NACIONAL

Metodología

- Encuesta aplicada entre el 7 de noviembre y el 20 de diciembre de 2006, a un total nacional de 73.720 hogares, equivalente a 268.873 personas, de 335 comunas del país.
- Muestra probabilística, con un error muestral total de 0,36 a nivel de hogares, considerando máxima varianza y un nivel de confianza del 95%.

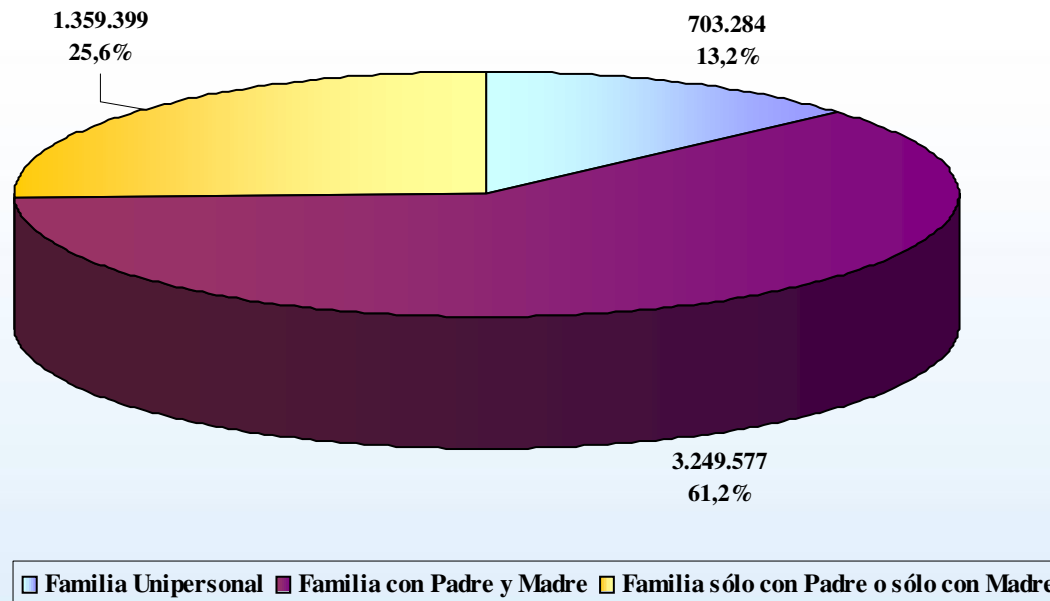
Casen 2006

Familias

Este **Informe de Familias**, que se realiza por primera vez a partir de la información que provee la Encuesta CASEN 2006, tiene los siguientes objetivos:

- Conocer los tipos de familias chilenas, sus características y evolución en el tiempo.
- Conocer el estado civil de las familias y su evolución en el tiempo.
- Conocer la escolaridad de los jefes de familia por tramos de edad y deciles de ingreso.
- Conocer la relación de parentesco entre núcleos de familias extendidas.
- Conocer la mayor vulnerabilidad que enfrentan las mujeres jefas de hogar en términos de incidencia de la pobreza, participación en el mercado del trabajo.
- Aproximar la situación financiera de las familias a partir de la tenencia de activos y deudas, por tipo y quintil de ingresos.

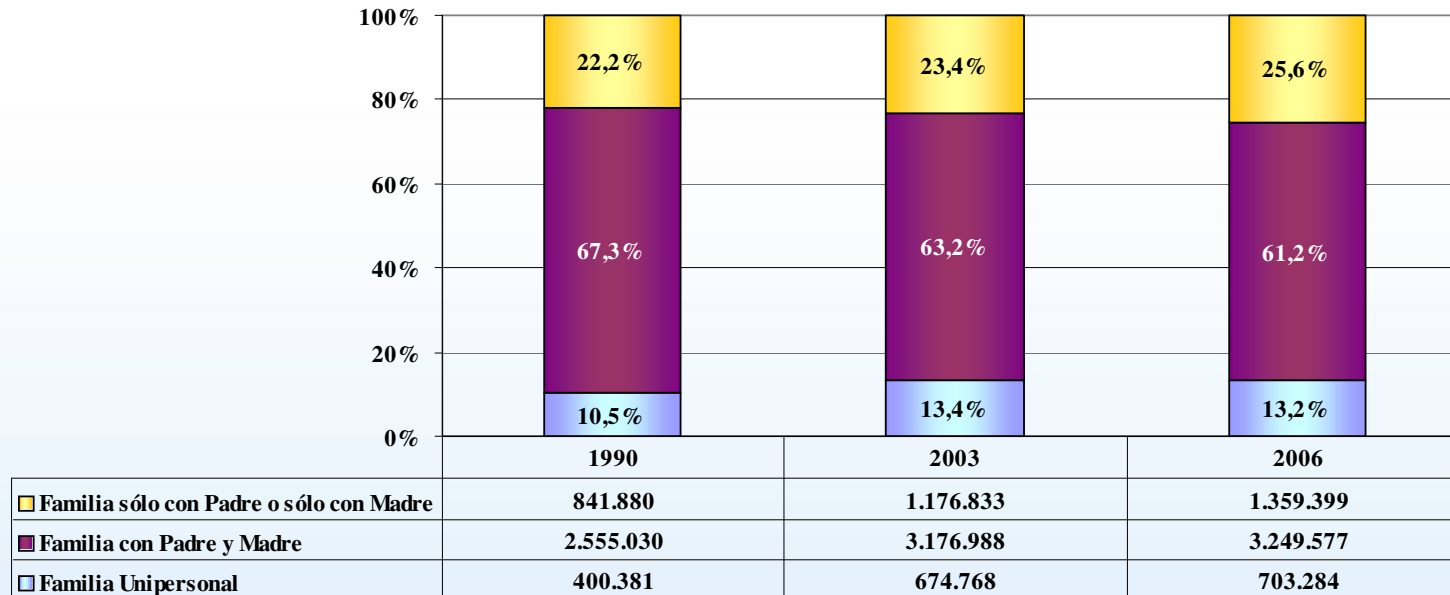
Tipos de Familias, 2006 (Distribución porcentual)



Del total de familias chilenas, en el 61,2% de ellas están presentes ambos padres (familias biparentales)

Las familias en que está presente sólo el padre o sólo la madre (monoparentales) alcanzan a un 25,6% del total.

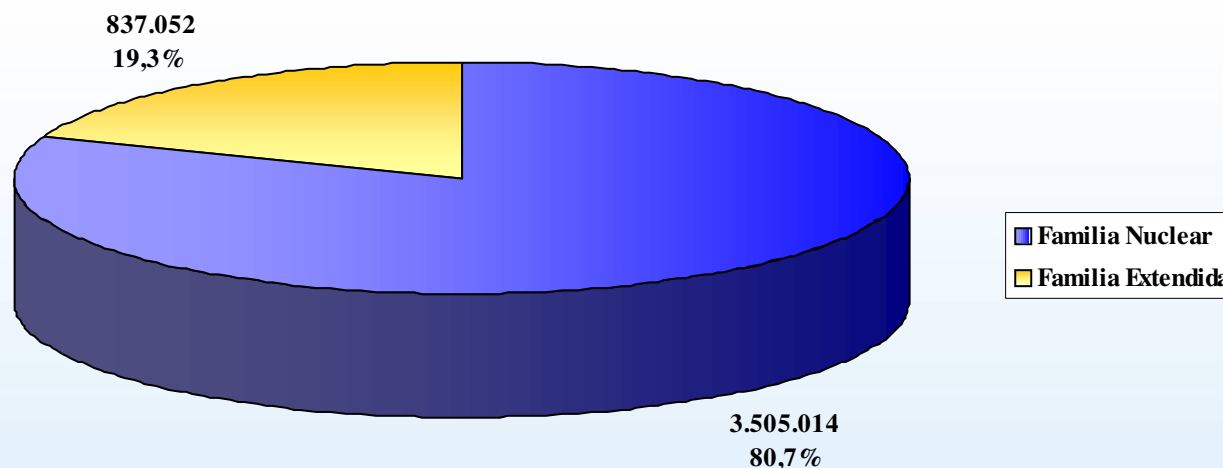
Evolución de los Tipos de Familias, 1990-2006 (Distribución porcentual)



Desde 1990 al 2006 aumenta la proporción de familias en que está presente sólo el padre o sólo la madre, así como las familias unipersonales.

Familias Nucleares y Familias Extendidas, 2006

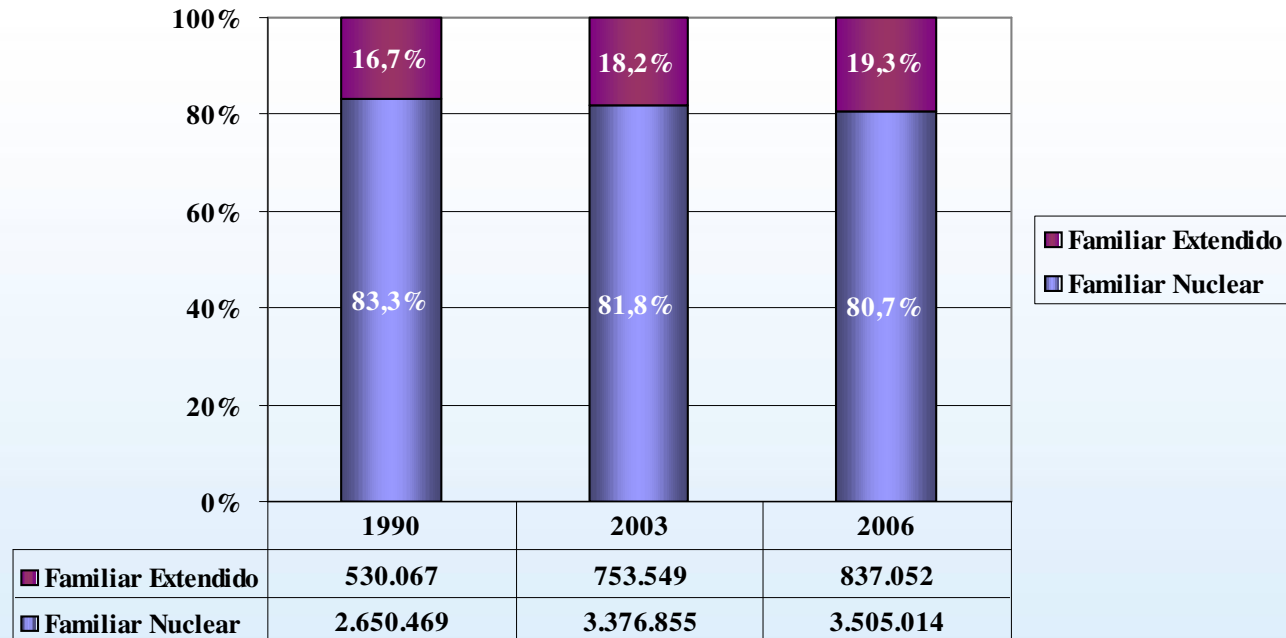
(Distribución porcentual)



No obstante que la mayor parte de las familias están compuestas por un sólo núcleo (80,7%), aquellas compuestas por más de un núcleo representan casi un quinto del total.

Evolución de las Familias Nucleares y Familias Extendidas, 1990-2006

(Distribución porcentual)

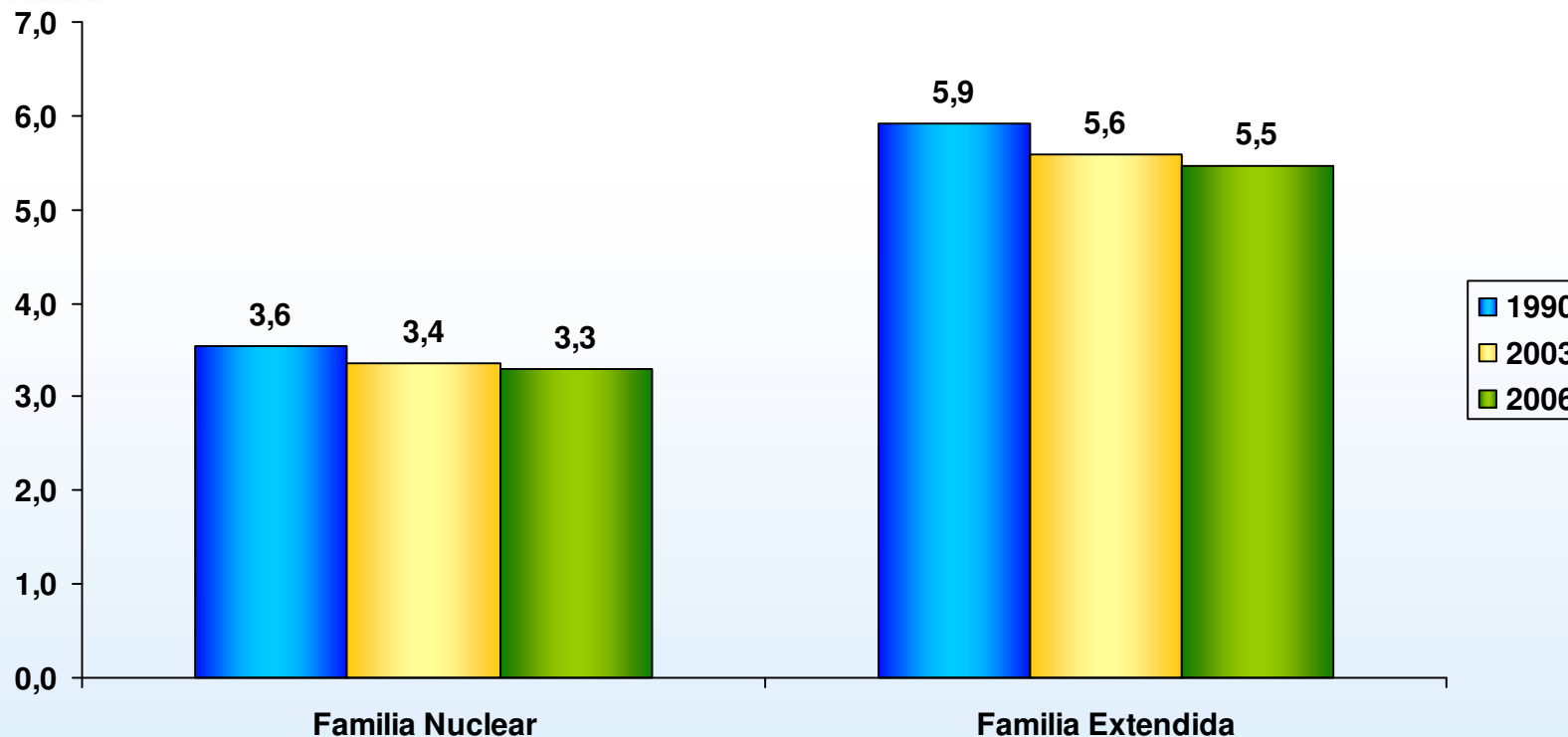


El porcentaje de familias compuesta por más de un núcleo, es decir, familias extendidas, se ha incrementado a través del tiempo.



GOBIERNO DE CHILE
MINISTERIO DE PLANIFICACION
Integro y protege

Evolución del Tamaño Promedio de Familias Nucleares y Familias Extendidas, 1990 - 2006



Disminución a través del tiempo del tamaño promedio de las familias nucleares y de las familias extendidas.

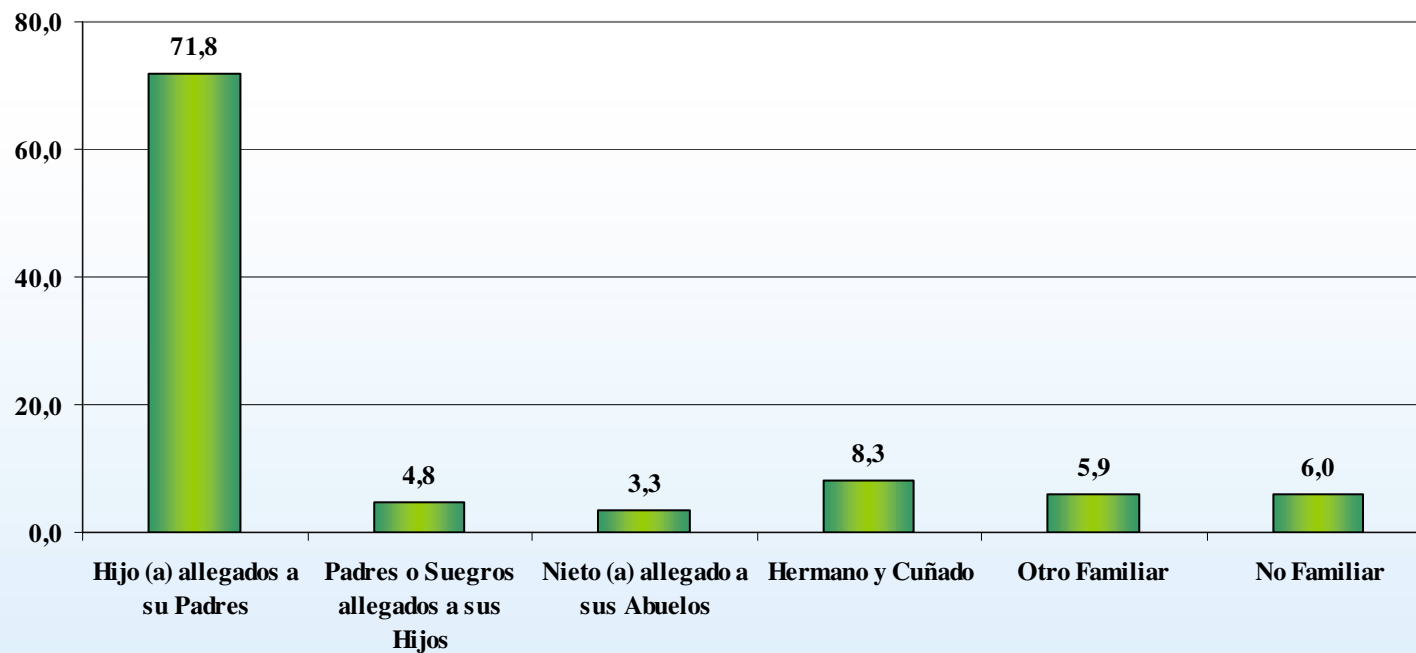
En promedio, las familias extendidas están compuestas por dos personas más que las familias nucleares.

Casen 2006



GOBIERNO DE CHILE
MINISTERIO DE PLANIFICACION
Integral y protege

Relación de Parentesco entre Núcleos en Familias Extendidas, 2006 (porcentajes)



El 71,8% de las familias extendidas corresponde a familias compuestas por hijos allegados a sus padres.

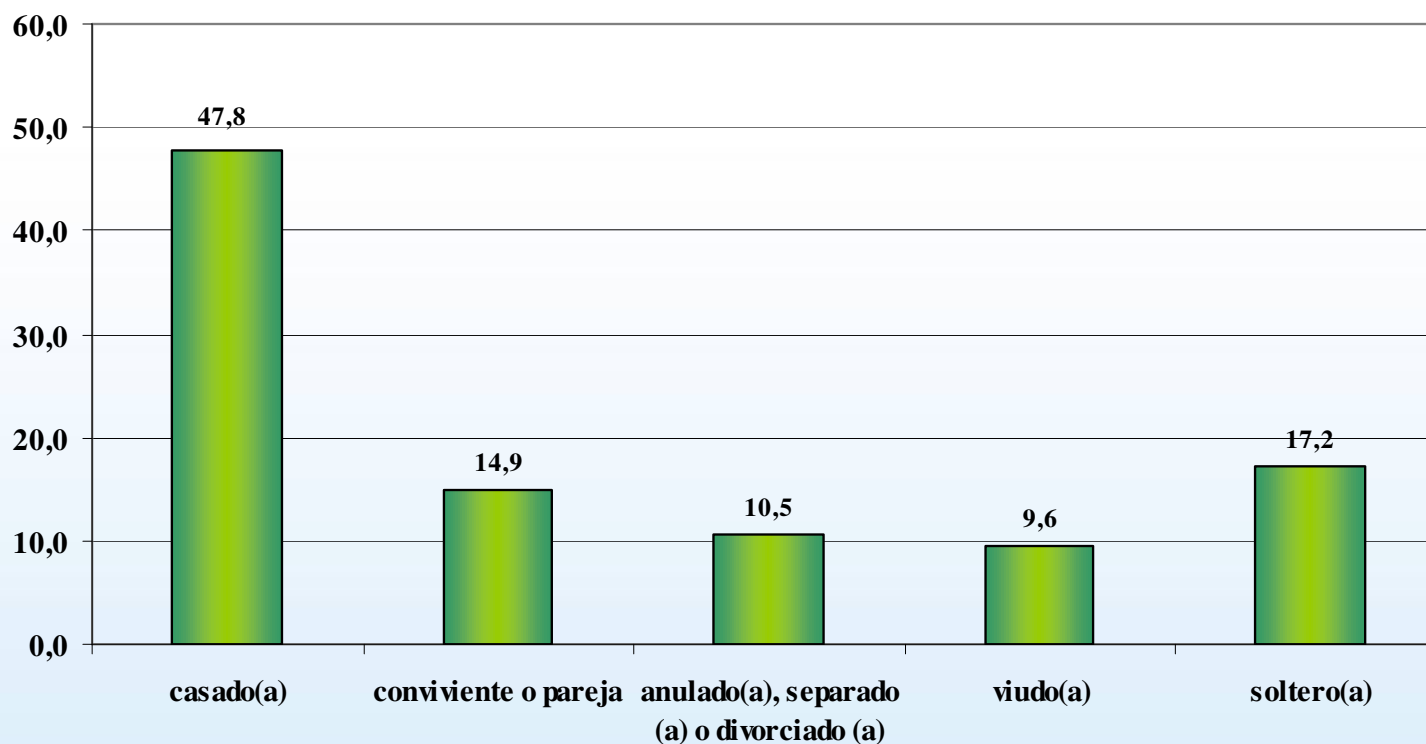
Casen 2006



GOBIERNO DE CHILE
MINISTERIO DE PLANIFICACION
Integro y protege

Estado Civil de las Familias Nucleares, 2006

(Distribución porcentual)



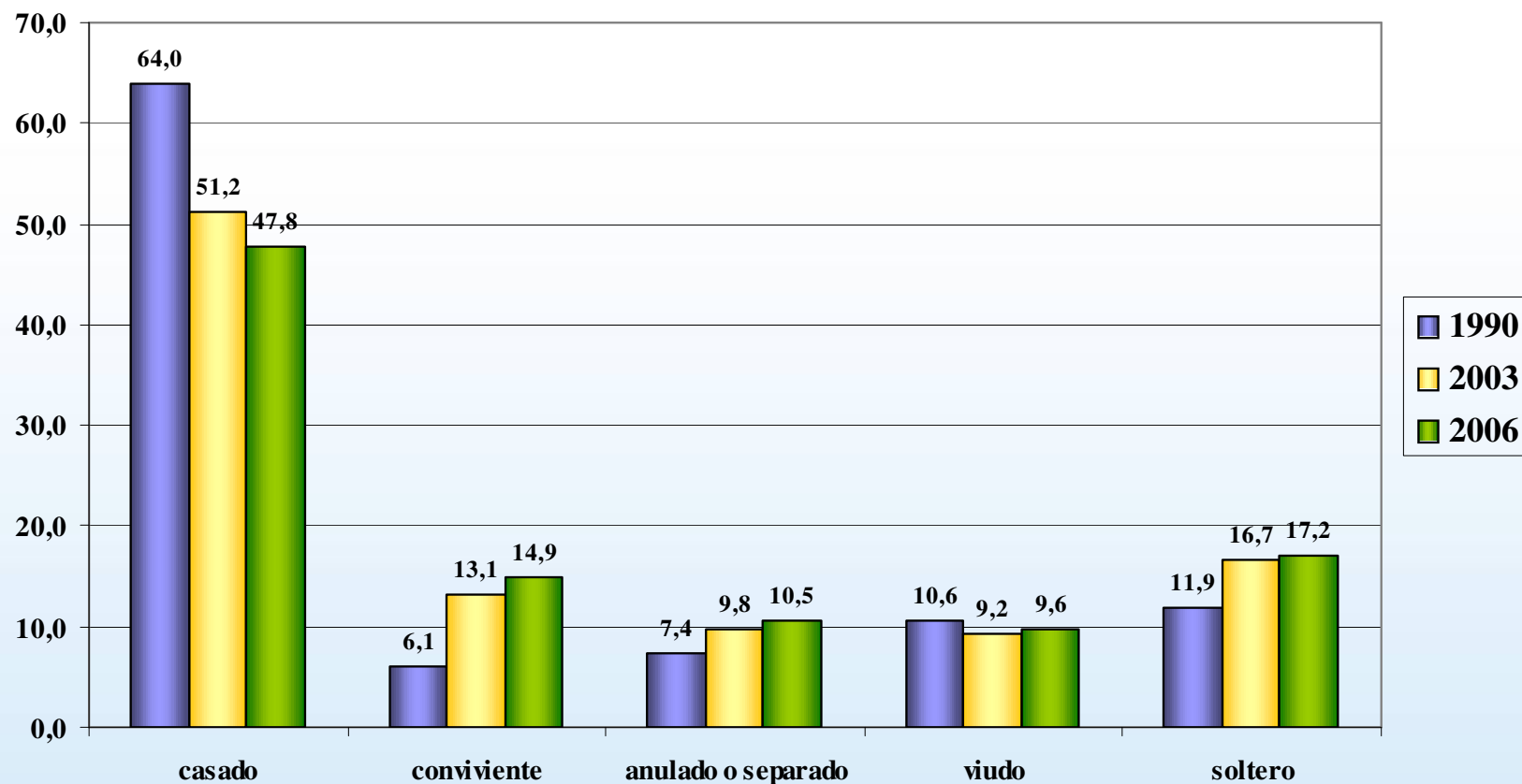
Del total de familias, el 47,8% están casadas; el 17,2% solteras; el 14,9% es conviviente o pareja; el 10,5% es anulada, separada o divorciada; y el 9,6% restante corresponde a una situación de viudez.

Casen 2006



GOBIERNO DE CHILE
MINISTERIO DE PLANIFICACION
Integral y protege

Evolución de las Familias Nucleares según Estado Civil, 1990-2006 (Distribución porcentual)



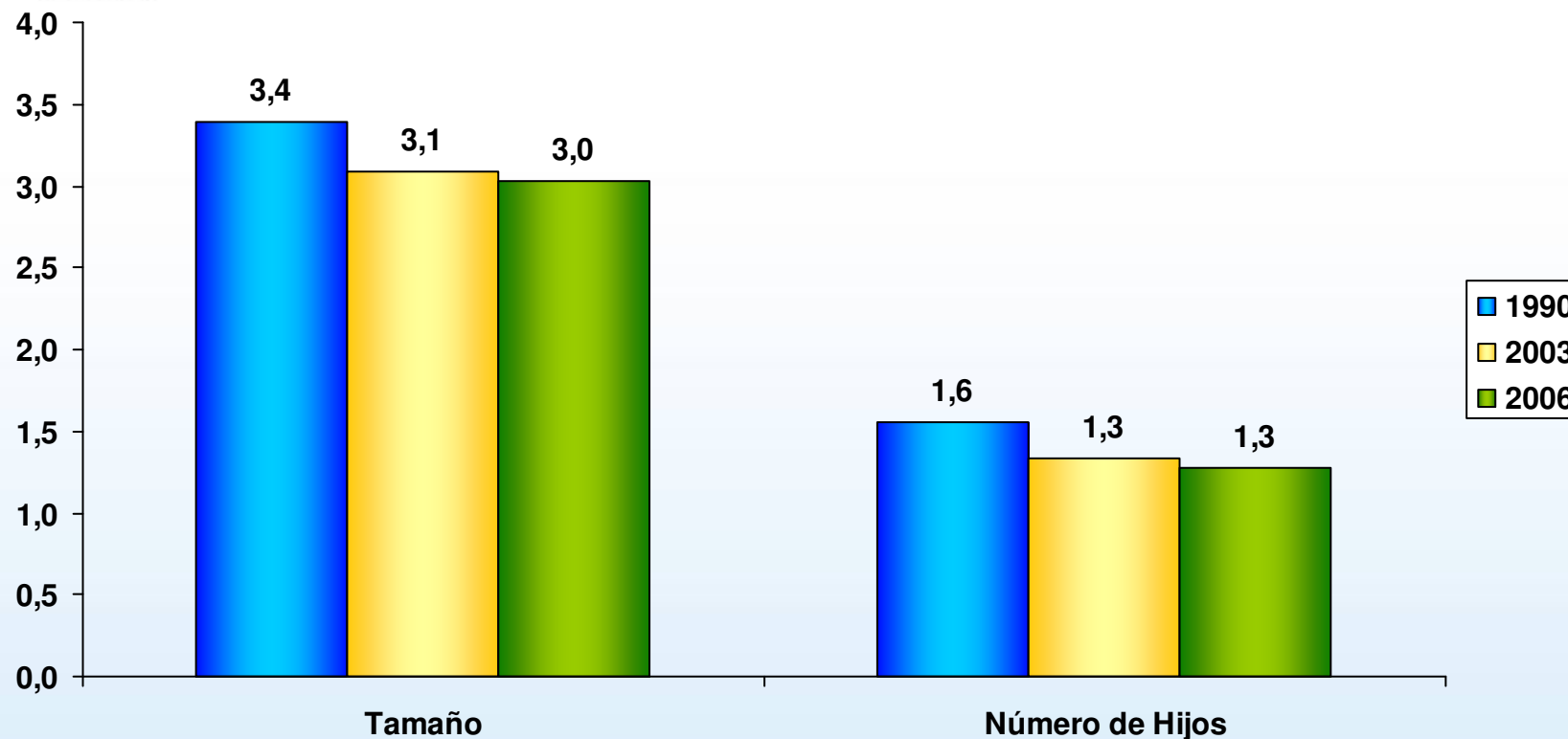
El porcentaje de casados ha ido disminuyendo a través de los años y, como contrapartida, aumentan los convivientes, solteros y anulados.

Casen 2006



Tamaño Familiar y Promedio de Hijos de las Familias Nucleares, 1990 - 2006

GOBIERNO DE CHILE
MINISTERIO DE PLANIFICACION
Integro y protege



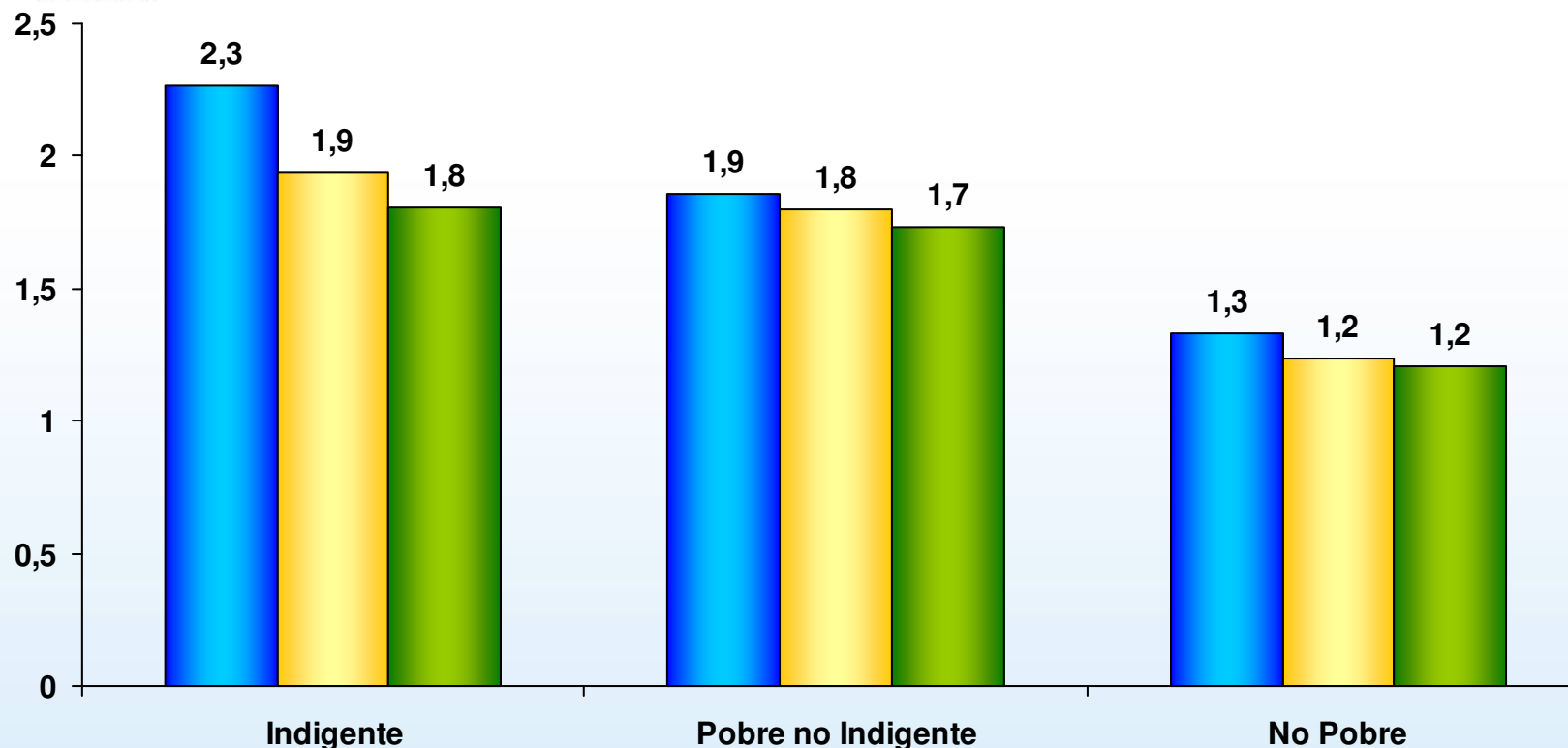
El tamaño y promedio de hijos de las familias chilenas ha ido disminuyendo a través del tiempo.

Casen 2006



GOBIERNO DE CHILE
MINISTERIO DE PLANIFICACION
Integral y proteje

Evolución Promedio de Hijos por Familia Nuclear, según Situación de Pobreza, 1990 - 2006



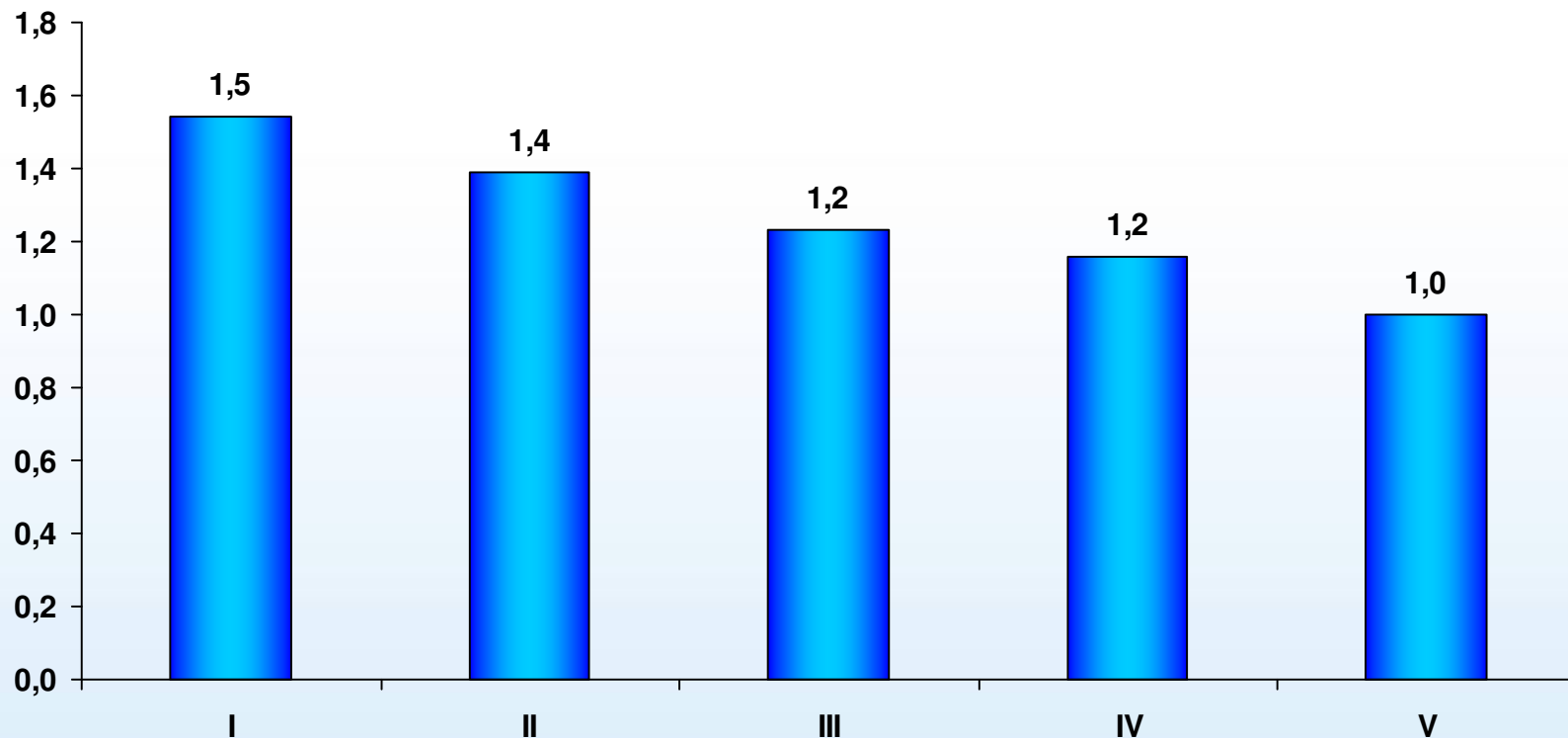
Independiente de la situación de pobreza, el número promedio de hijos disminuye a través del tiempo. No obstante ello, las familias pobres (indigentes y pobres no indigentes) tienen, en promedio, más hijos que las familias no pobres.

Casen 2006



GOBIERNO DE CHILE
MINISTERIO DE PLANIFICACION
Integro y protege

Promedio de Hijos por Familia Nuclear, según Quintil de Ingresos, 2006



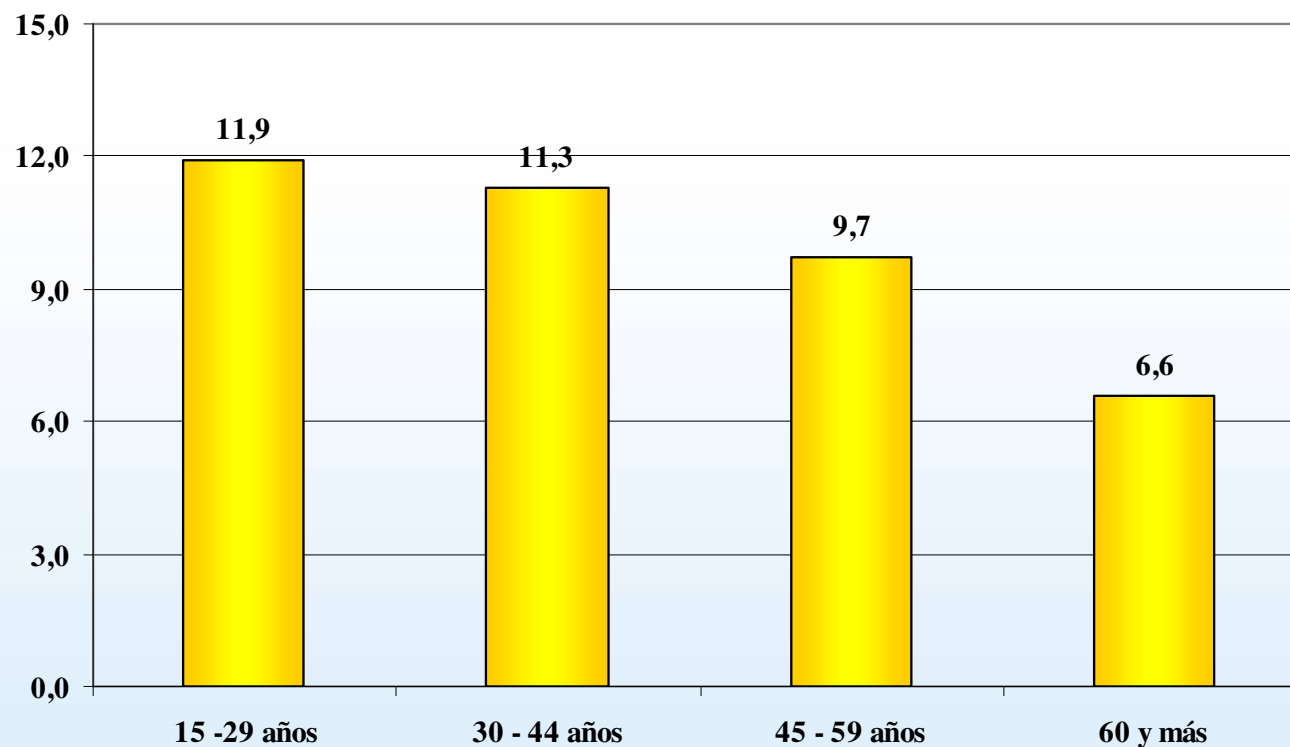
En general, las familias de mayores ingresos tienen, en promedio, un menor número de hijos.

Casen 2006



GOBIERNO DE CHILE
MINISTERIO DE PLANIFICACION
Integral y proteje

Escolaridad de los Jefes de Hogar según Tramos de Edad, 2006



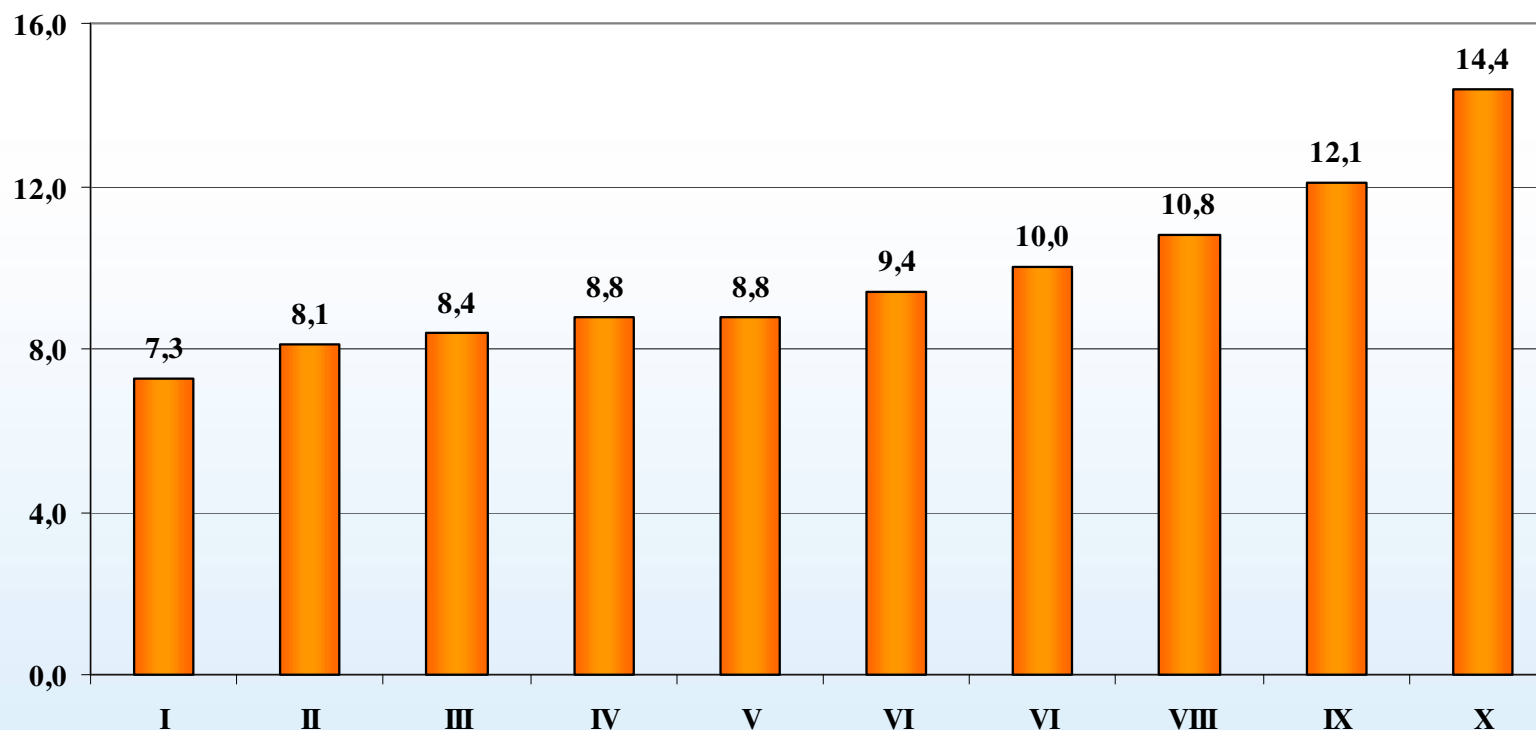
La escolaridad promedio de los jefes de hogar es mayor a medida que disminuye la edad. En promedio, los jefes de hogar menores de 30 años tienen 5 años más de educación que los jefes de hogar mayores de 60 años.

Casen 2006



GOBIERNO DE CHILE
MINISTERIO DE PLANIFICACION
Integro y protege

Años de Escolaridad de los Jefes de Hogar según Decil de Ingresos, 2006



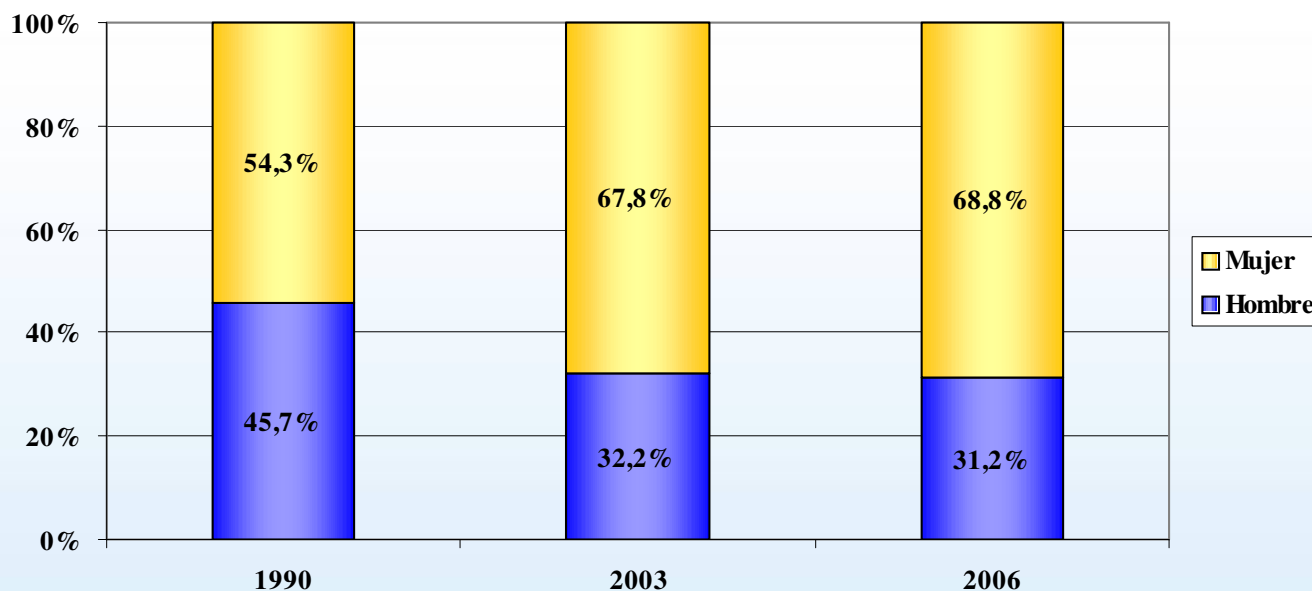
El promedio de años de escolaridad de los jefes de hogar se incrementa en los deciles de mayores ingresos, duplicándose los años de escolaridad del decil más rico respecto del más pobre.

Casen 2006



GOBIERNO DE CHILE
MINISTERIO DE PLANIFICACION
Integro y protege

Evolución de Familias Unipersonales, según Sexo, 1990-2006



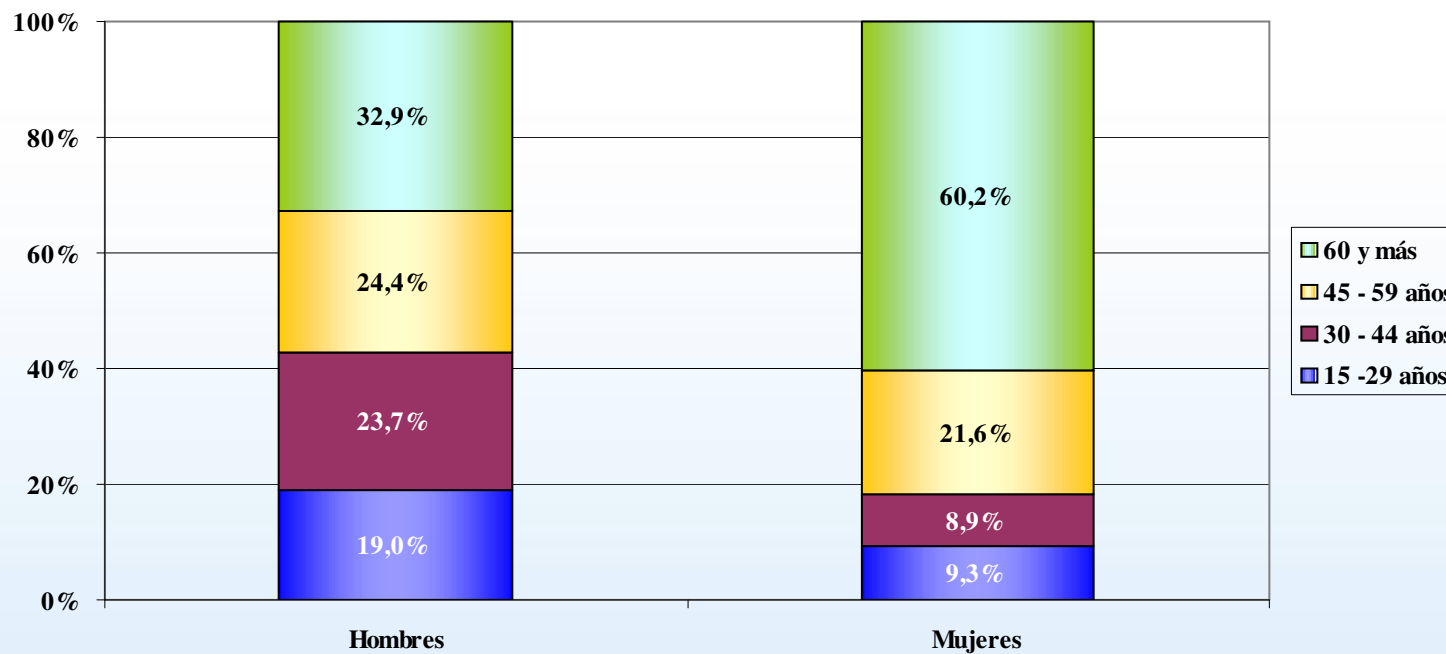
La proporción de familias unipersonales femeninas ha aumentado en el tiempo.

Casen 2006



GOBIERNO DE CHILE
MINISTERIO DE PLANIFICACION
Integro y protege

Familias Unipersonales según Sexo y Tramos de Edad (Distribución porcentual)



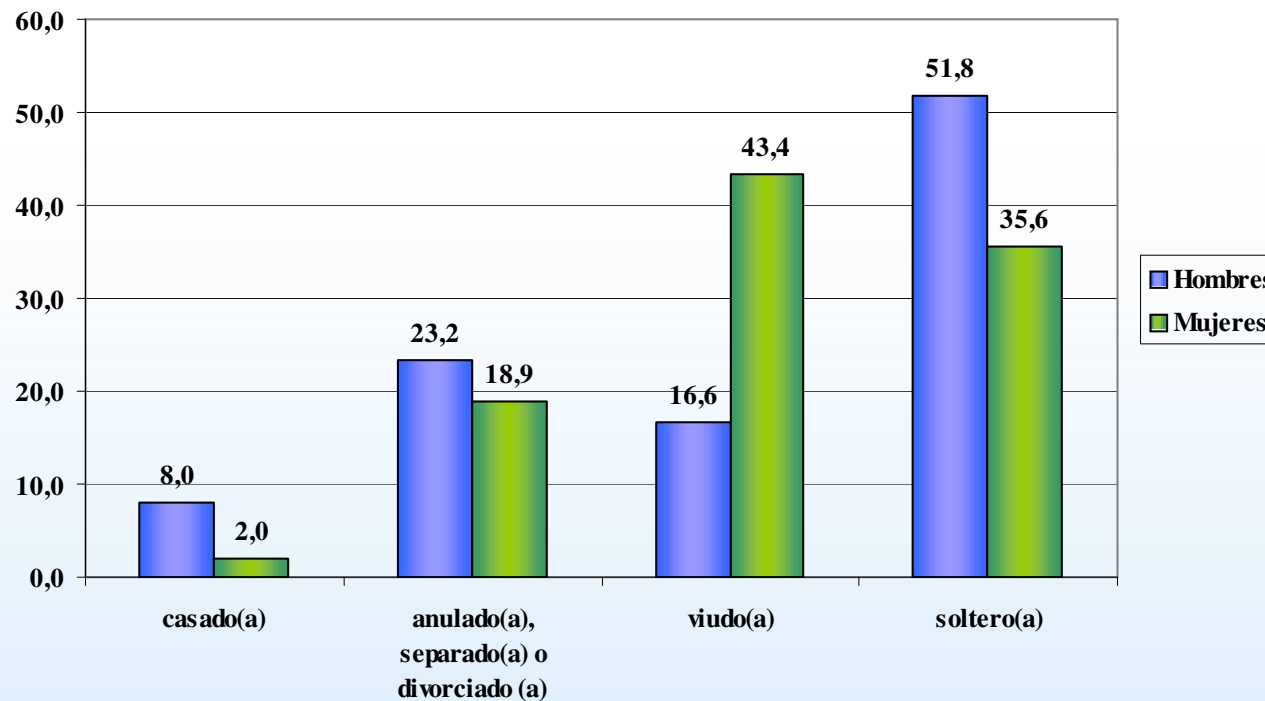
Las mujeres mayores de 60 años representan el 60,2% de las familias unipersonales femeninas, porcentaje que se reduce a 33% en el caso de los hombres.

Casen 2006



GOBIERNO DE CHILE
MINISTERIO DE PLANIFICACION
Integral y proteje

Estado Civil de Familias Unipersonales según Sexo, 2006 (porcentajes)



Mientras que la mayor parte de las mujeres que conforman familias unipersonales son viudas, en el caso de los hombres más de la mitad de ellos son solteros.

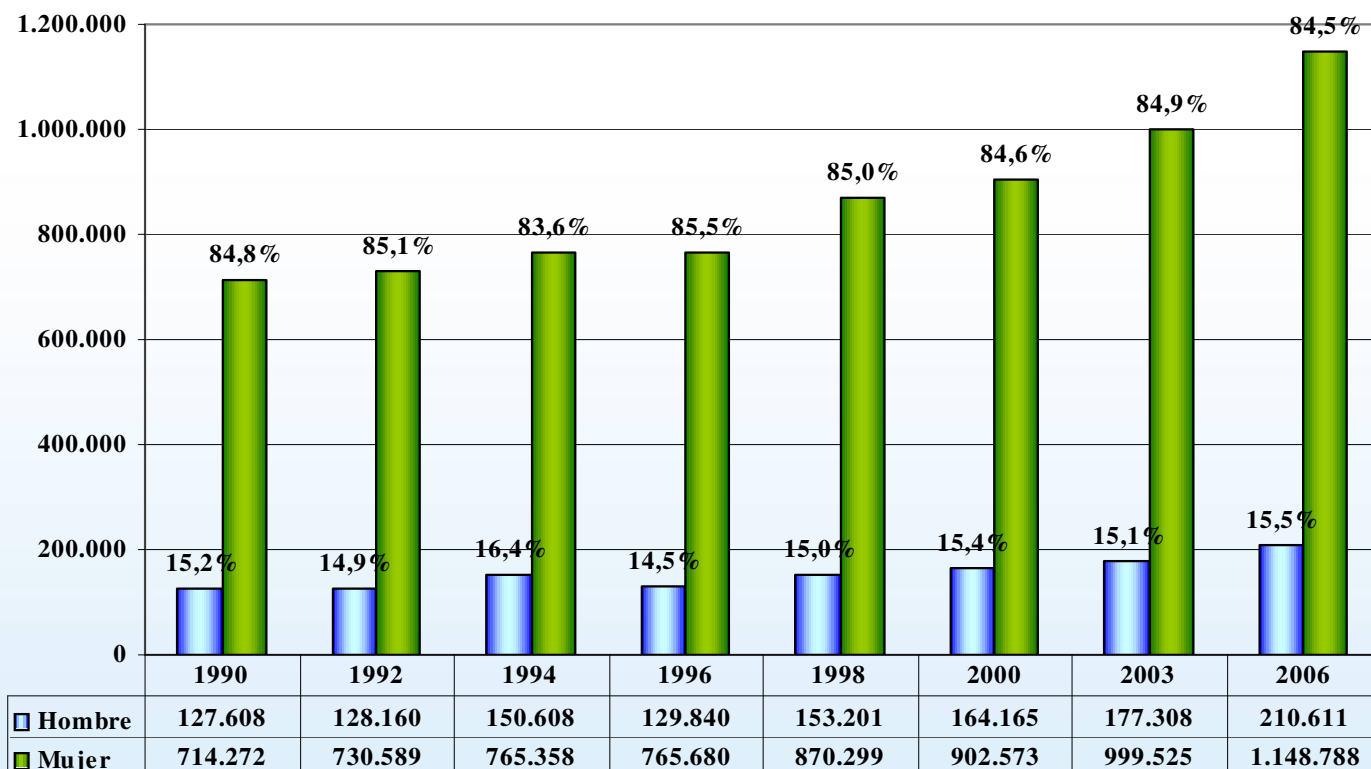
Casen 2006



GOBIERNO DE CHILE
MINISTERIO DE PLANIFICACION
Integro y protege

Evolución de Familias Nucleares sólo con padre o sólo con madre según Sexo, 1990 - 2006

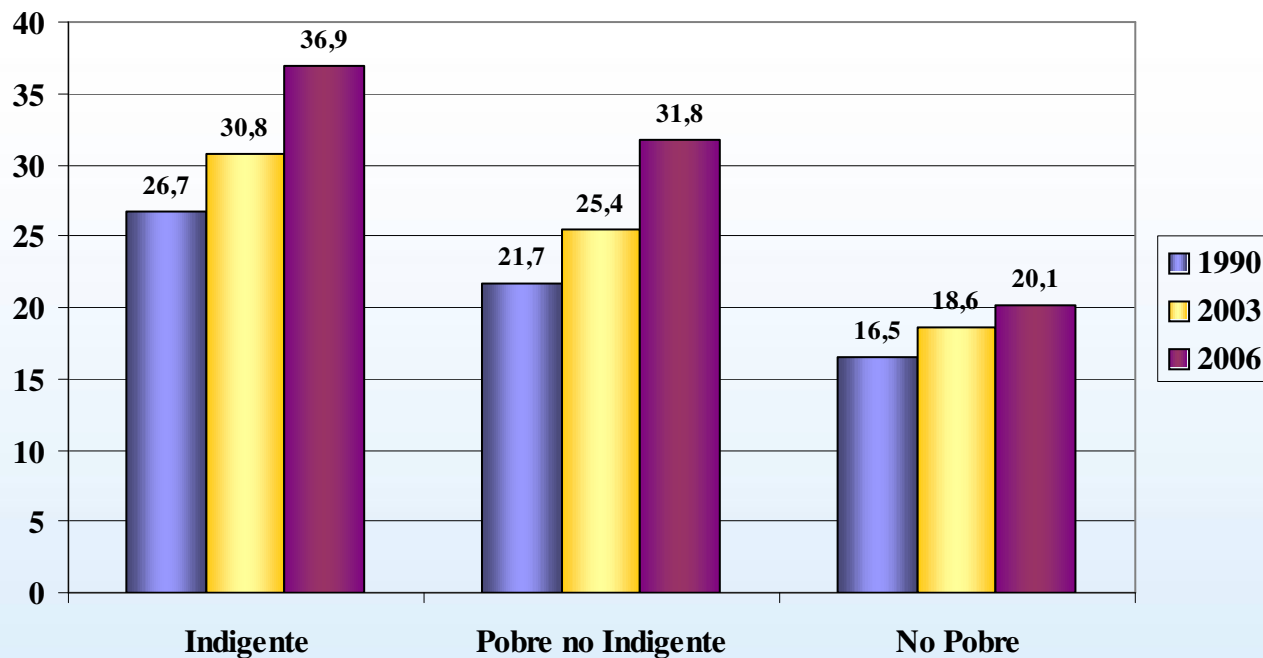
(Totales y Distribución porcentual)



Desde el año 1990 a la fecha y de manera estable, 8 de cada 10 familias en que está presente sólo uno de los padres, tienen a una mujer como jefa de hogar.

Casen 2006

Jefatura Femenina según Situación de Pobreza, 1990-2006 (Porcentaje)

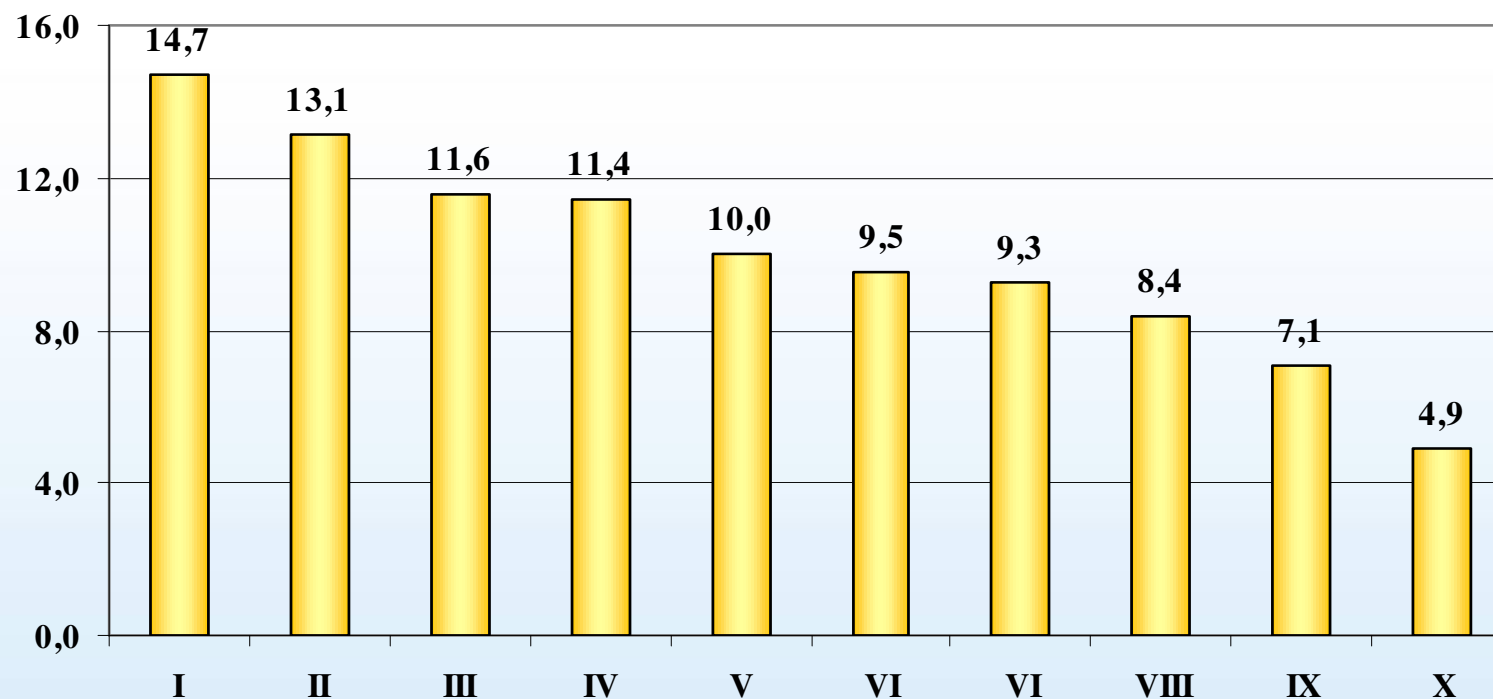


La jefatura femenina ha aumentado en todos los grupos socioeconómicos, pero en mayor medida en los sectores indigentes y pobres.



GOBIERNO DE CHILE
MINISTERIO DE PLANIFICACION
Integro y protege

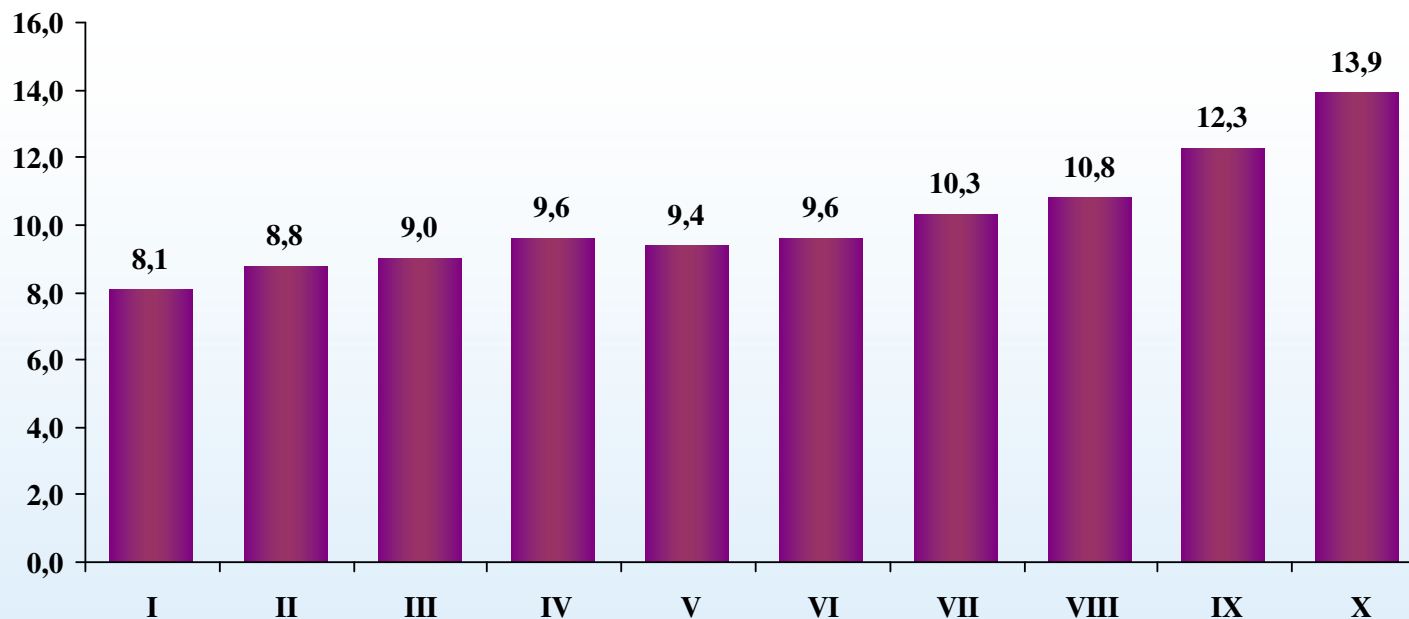
Familias con Jefatura Femenina, 2006 Distribución porcentual por deciles de ingreso autónomo



A menores ingresos aumenta la jefatura femenina de hogar, siendo más del doble en el decil de menores ingresos respecto al decil de mayores ingresos.

Casen 2006

Promedio de Años de Escolaridad de la Mujer Jefa de Familia, según deciles de ingreso autónomo, 2006

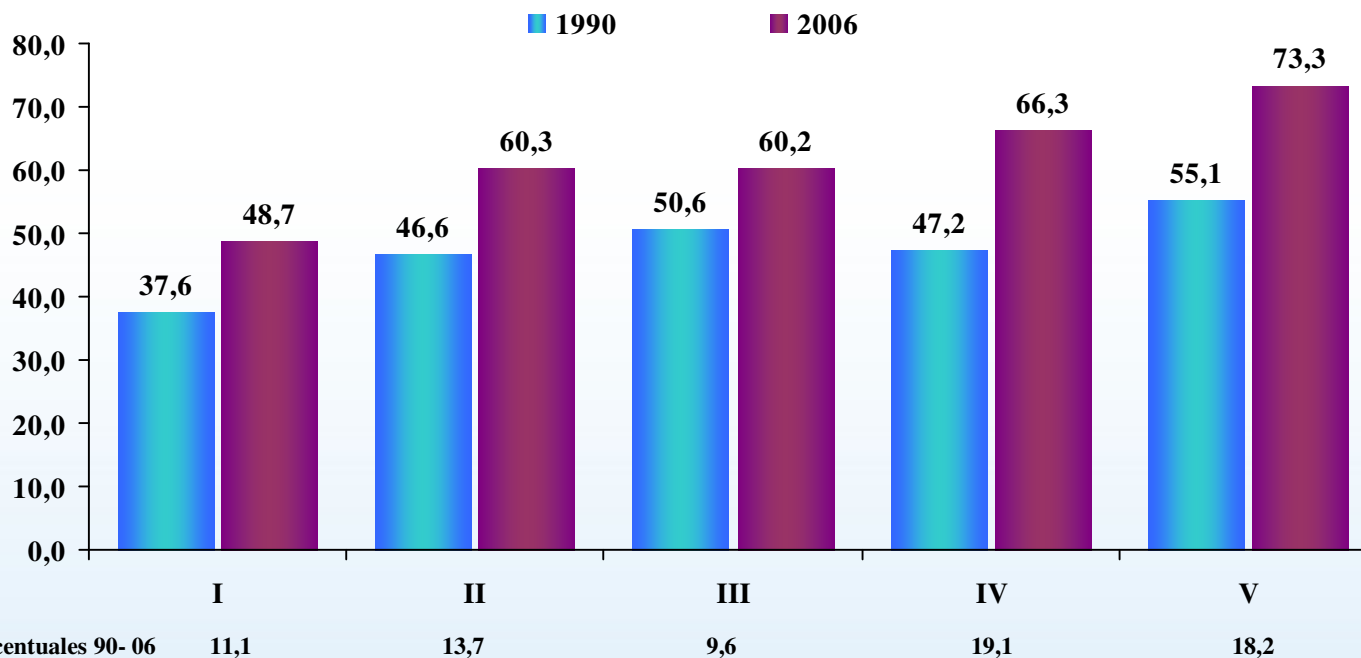


A mayores niveles de ingresos hay mayor escolaridad de las mujeres jefas de hogar, verificándose casi 6 años más de estudios en el decil más rico respecto del decil de menores ingresos.



GOBIERNO DE CHILE
MINISTERIO DE PLANIFICACION
Integra y protege

Evolución de la Tasa de Participación de las Mujeres Jefas de Hogar 1990-2006 (Porcentaje)

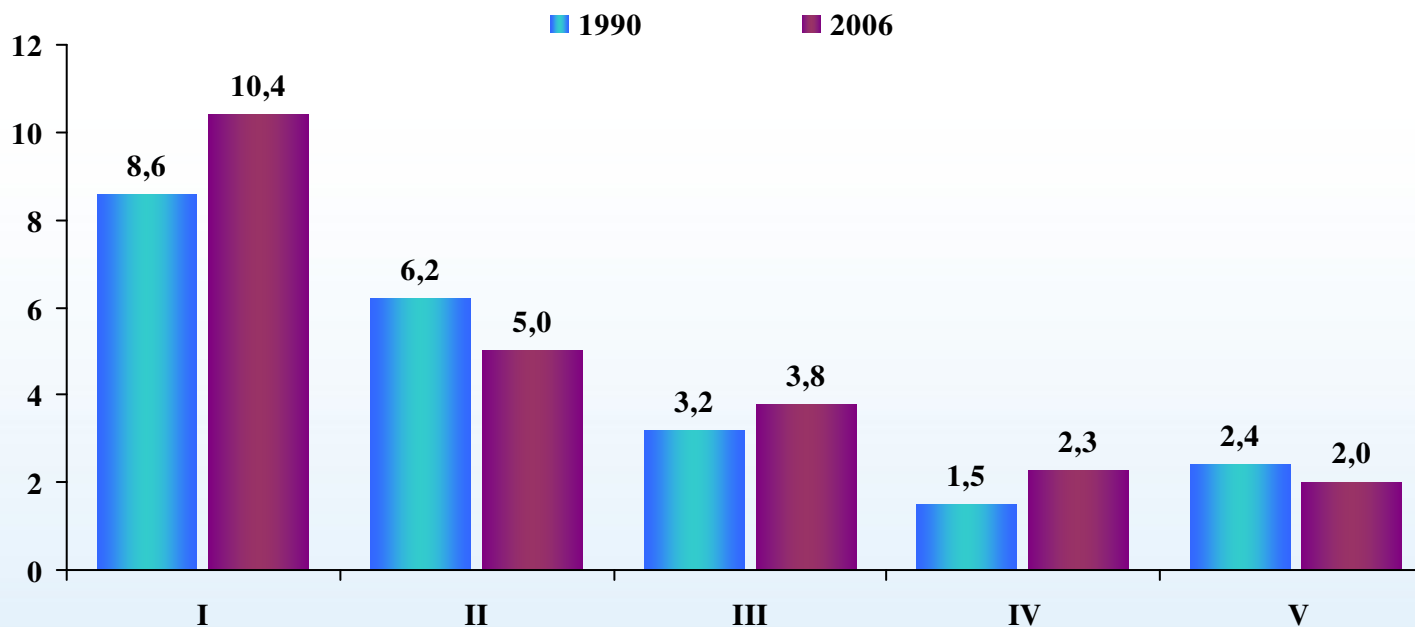


La participación laboral de las mujeres jefas de hogar es mayor en los quintiles de mayores ingresos.

Entre 1990 y 2006 se incrementa de manera significativa la tasa de participación laboral de las mujeres jefas de hogar de todos los deciles de ingreso, aunque el incremento es mayor en los quintiles de mayores ingresos.

Casen 2006

Evolución de la Tasa de Desempleo de las Mujeres Jefas de Hogar 2006 (Porcentajes)



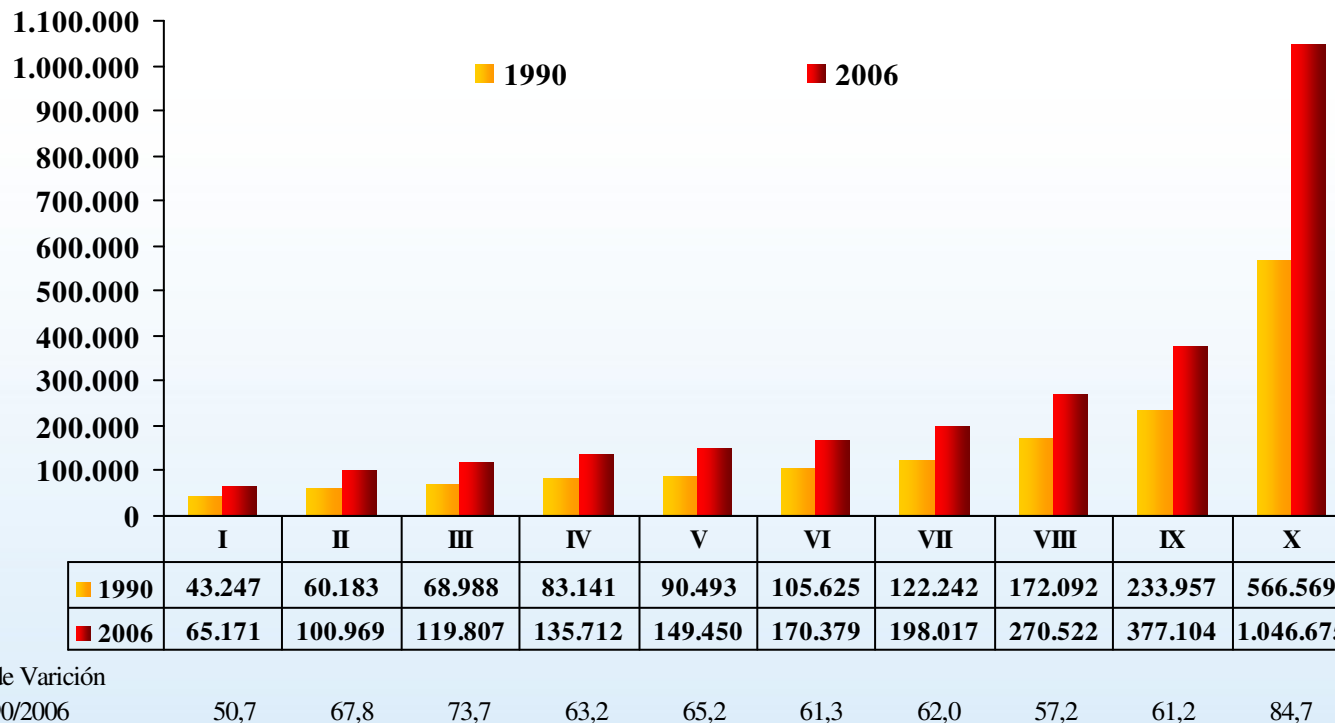
Entre 1990 y 2006 aumenta el desempleo que afecta a las mujeres jefas de hogar del quintil de menores ingresos y disminuye en el quintil de mayores ingresos. De esta manera, en el mismo período crece la brecha de desempleo que afecta a ambos grupos, pasando de 6,2 a 8,4 puntos porcentuales.

Ingresos Promedio de las Mujeres Jefas de Hogar 1990-2006

(Ingresos de la ocupación principal en pesos de año 2006)

Brecha 10/10 *

1990	13,1
2006	16,1



En relación a 1990, aumenta el ingreso promedio de las mujeres jefas de hogar en todos los deciles de ingreso, siendo mayor el incremento en el decil más rico. La brecha entre el 10% más rico y el 10% más pobre aumenta desde 13,1 a 16,1.

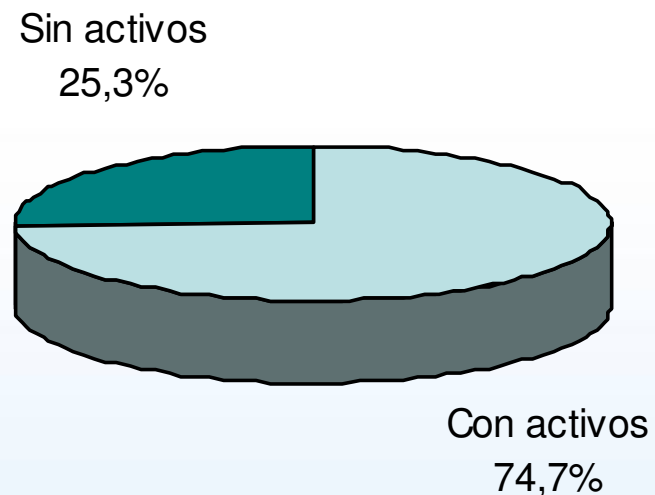
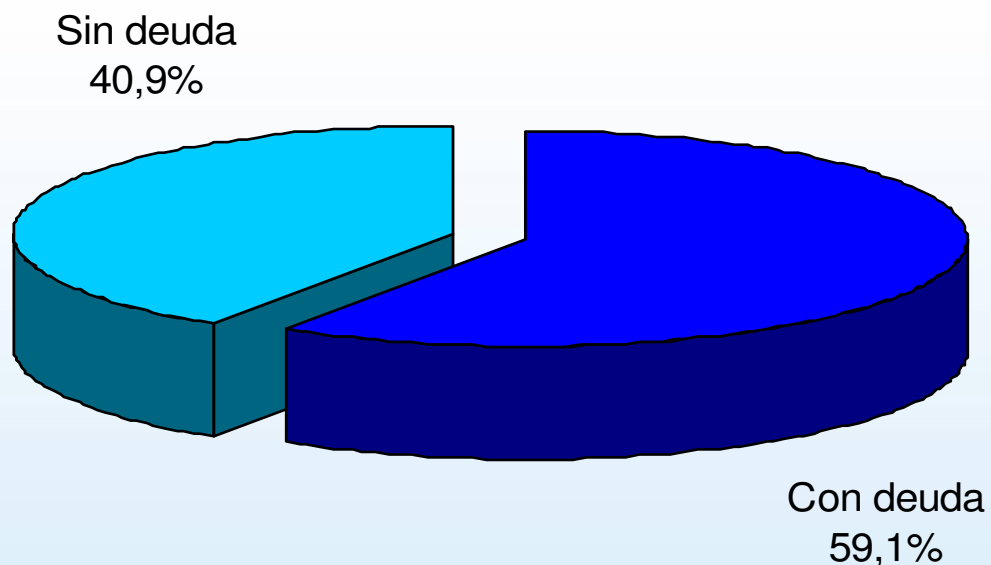
* Brecha 10/10: Corresponde al cociente entre el ingreso promedio del decil 10° respecto del decil 1°

Casen 2006



GOBIERNO DE CHILE
MINISTERIO DE PLANIFICACION
Integro y protege

Familias Nucleares que poseen Activos y Deudas, 2006



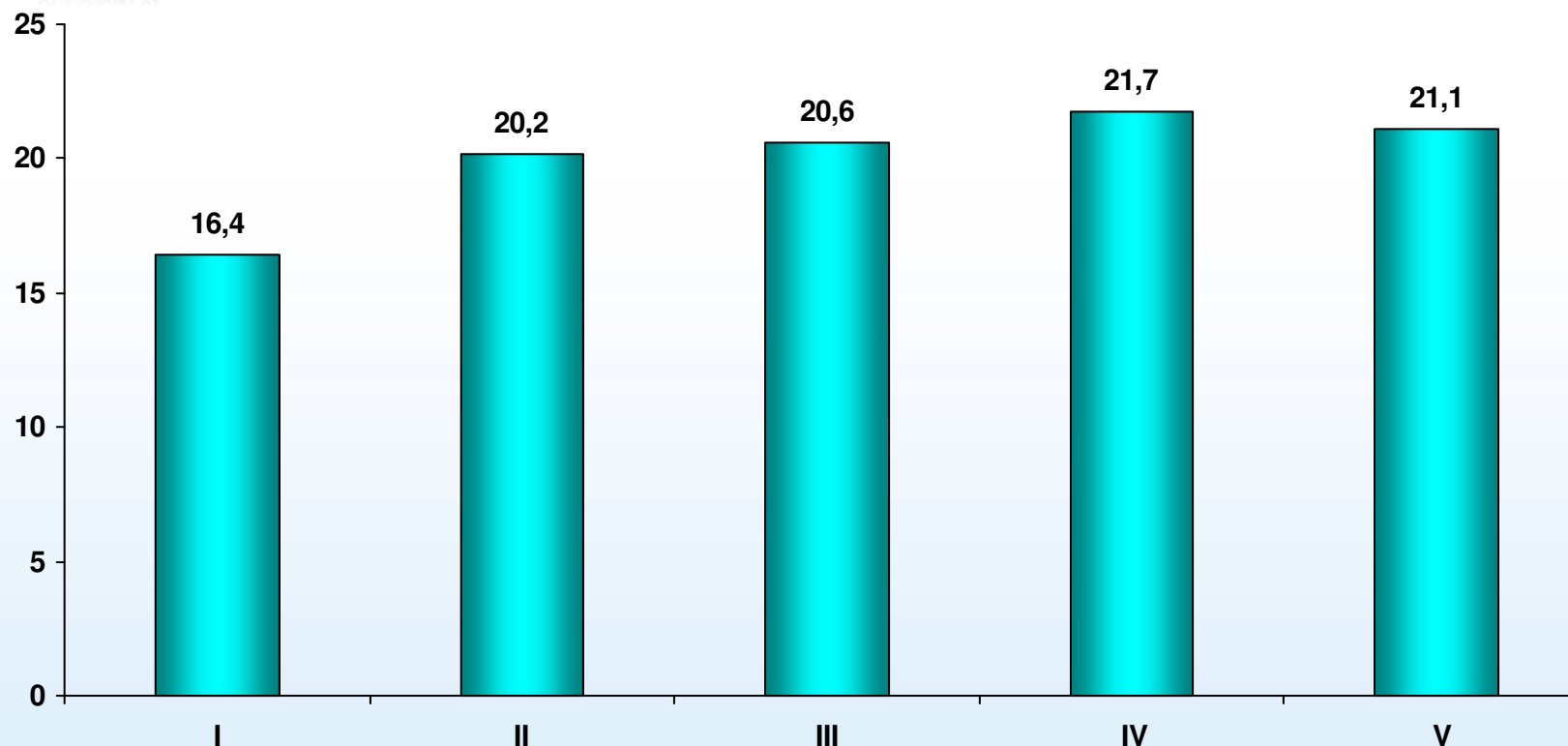
El 59,1% de las familias posee alguna deuda, en tanto que el 74,7% posee algún activo.

Casen 2006



GOBIERNO DE CHILE
MINISTERIO DE PLANIFICACION
Integro y protege

Familias Nucleares que poseen deuda, por quintil de ingreso autónomo, 2006 (Distribución Porcentual)



Del total de familias que posee alguna deuda, las del primer quintil de ingresos son las menos endeudadas (16.4%). En el resto de los quintiles la proporción de familias endeudadas es similar, algo superior al 20%

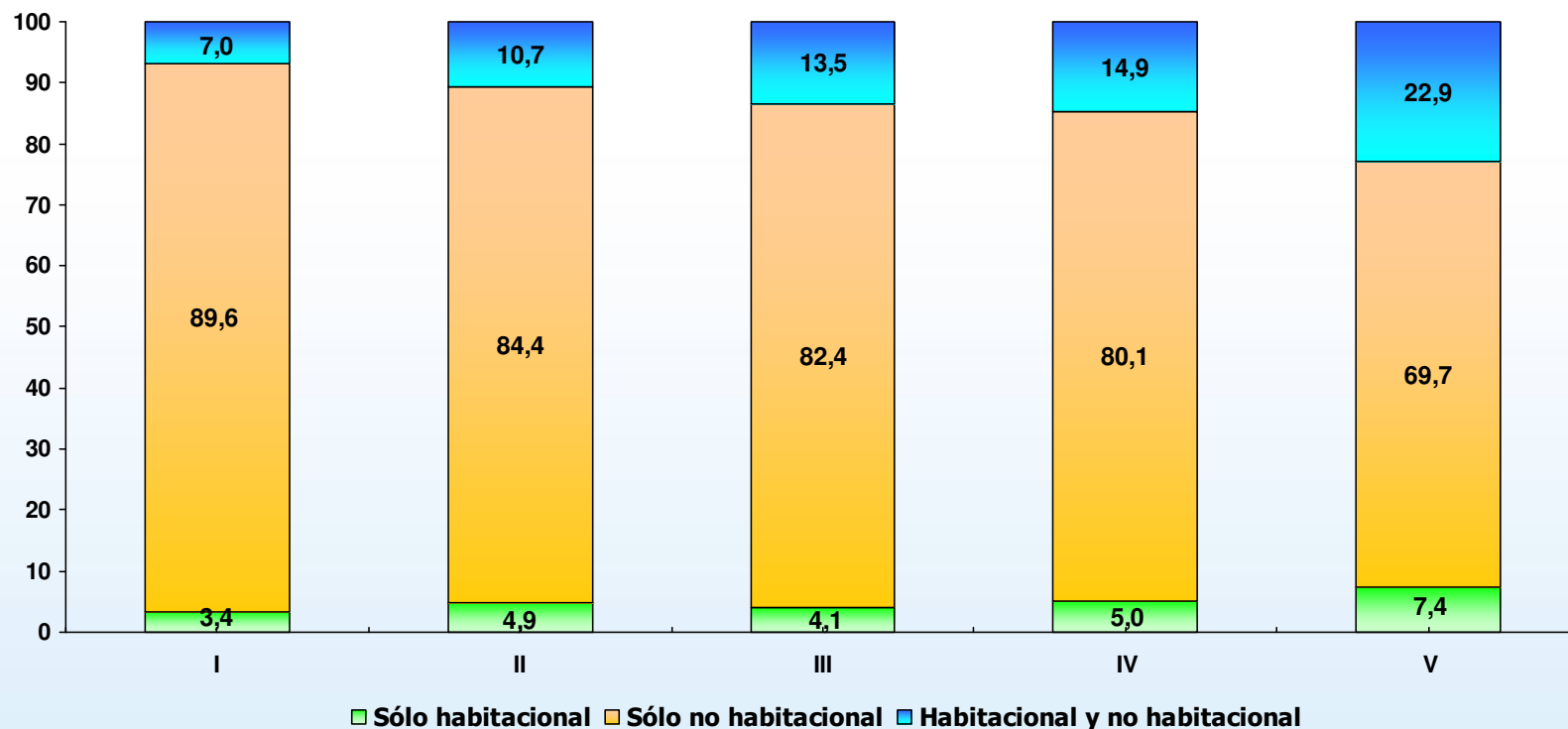
Casen 2006



GOBIERNO DE CHILE
MINISTERIO DE PLANIFICACION
Integro y protege

Composición de la deuda de las Familias Nucleares, por tipo de deuda, según quintil de ingreso autónomo, 2006

(Distribución Porcentual)



Independiente del nivel de ingresos, el principal tipo de deuda que poseen las familias corresponde al “no habitacional”. La deuda “no habitacional” es más importante en los quintiles de menores ingresos, observándose una diferencia de 20 puntos porcentuales respecto al quintil de mayores ingresos.

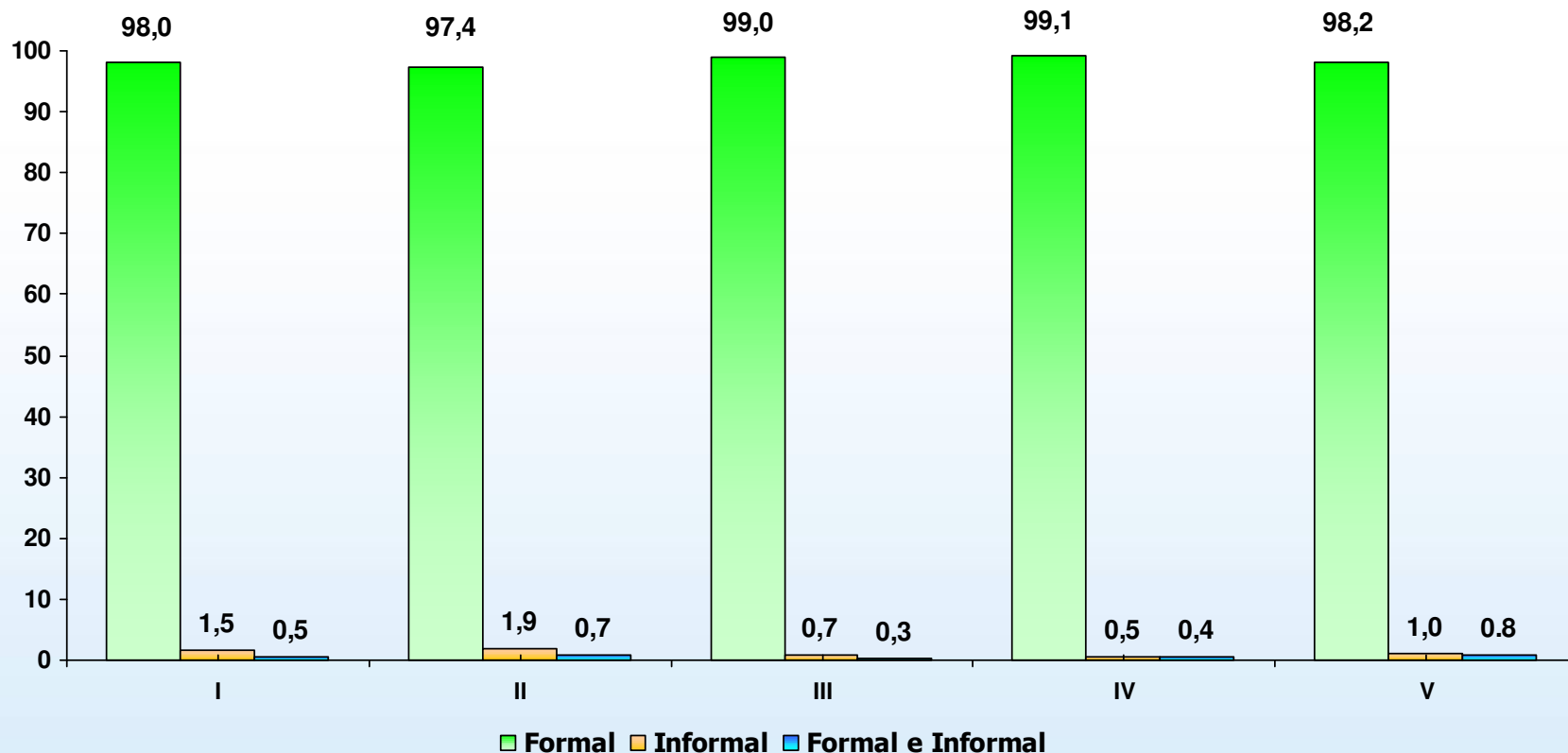
Casen 2006



GOBIERNO DE CHILE
MINISTERIO DE PLANIFICACION
Integro y protege

Familias Nucleares con Deuda No Habitacional, según Tipo de Deuda y Quintil de Ingresos autónomo, 2006

(Distribución porcentual)



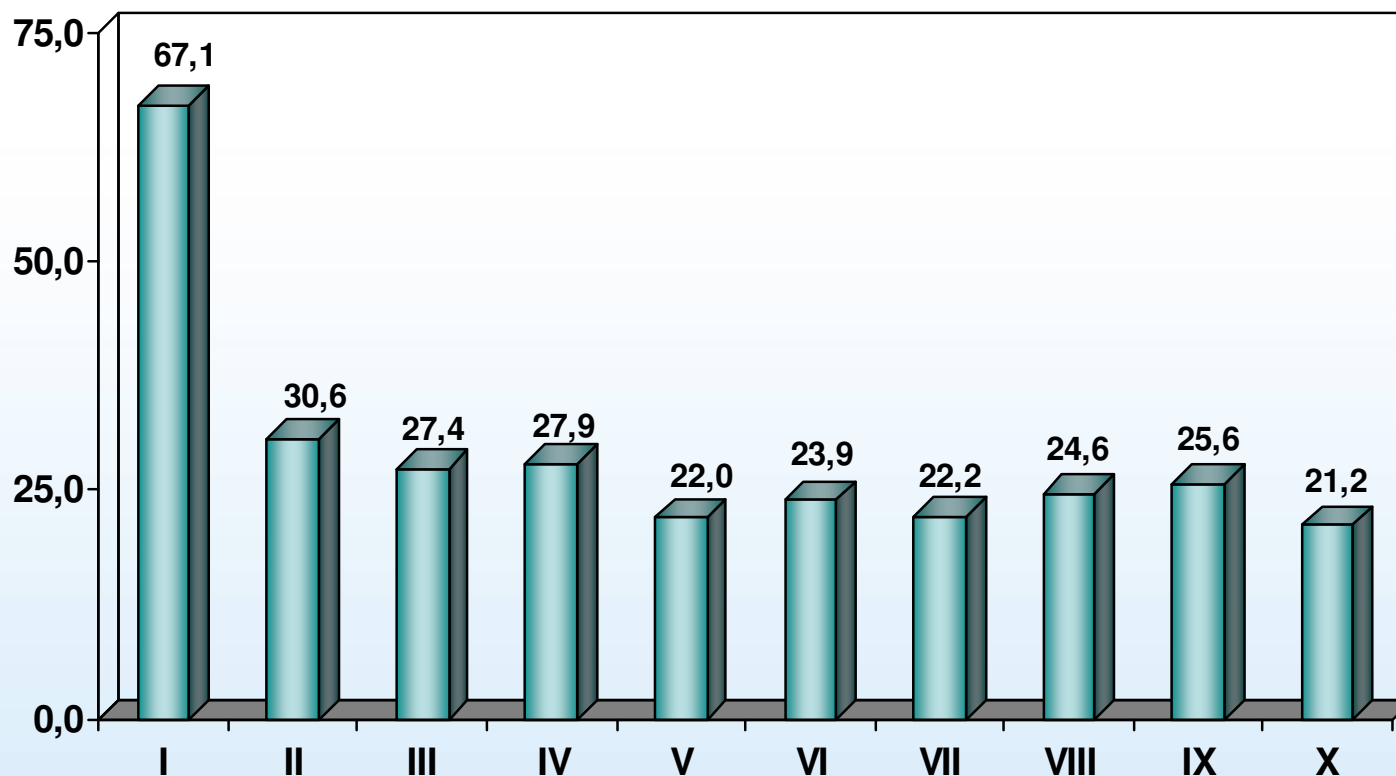
Independientemente del nivel de ingresos, más del 98% de las familias que poseen deuda “no habitacional”, contrajeron su deuda en el mercado formal (Bancos y/o Casas Comerciales).

Casen 2006



GOBIERNO DE CHILE
MINISTERIO DE PLANIFICACION
Integro y protege

Carga Financiera de las Familias como porcentaje del Ingreso Monetario, por decil de ingreso autónomo, 2006



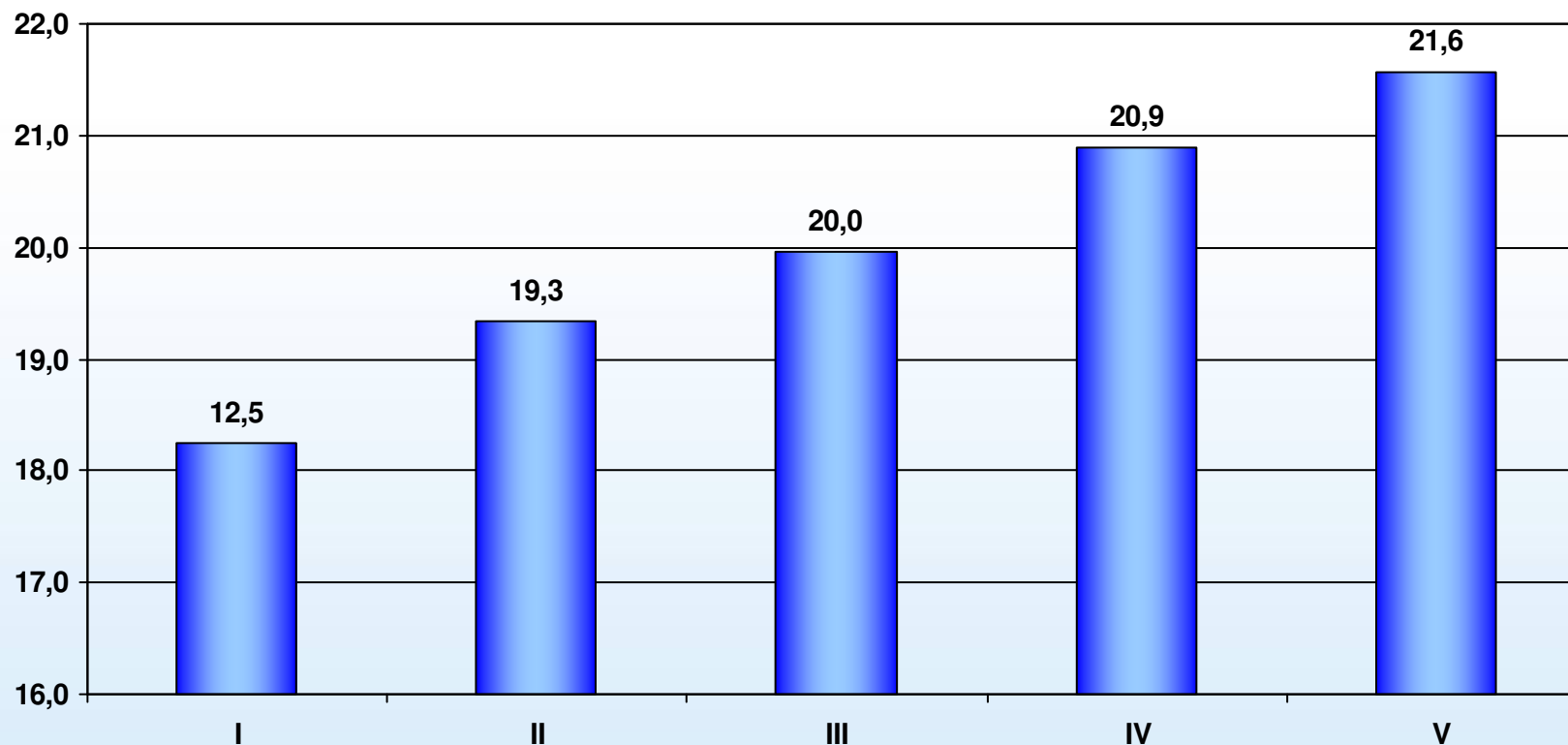
Dos tercios del ingreso monetario de las familias del decil más pobre está destinado al pago de deuda. Este porcentaje se reduce considerablemente en los restantes deciles de ingreso.

Casen 2006



GOBIERNO DE CHILE
MINISTERIO DE PLANIFICACION
Integro y protege

Familias que poseen algún activo, 2006 (Distribución Porcentual por Quintil)



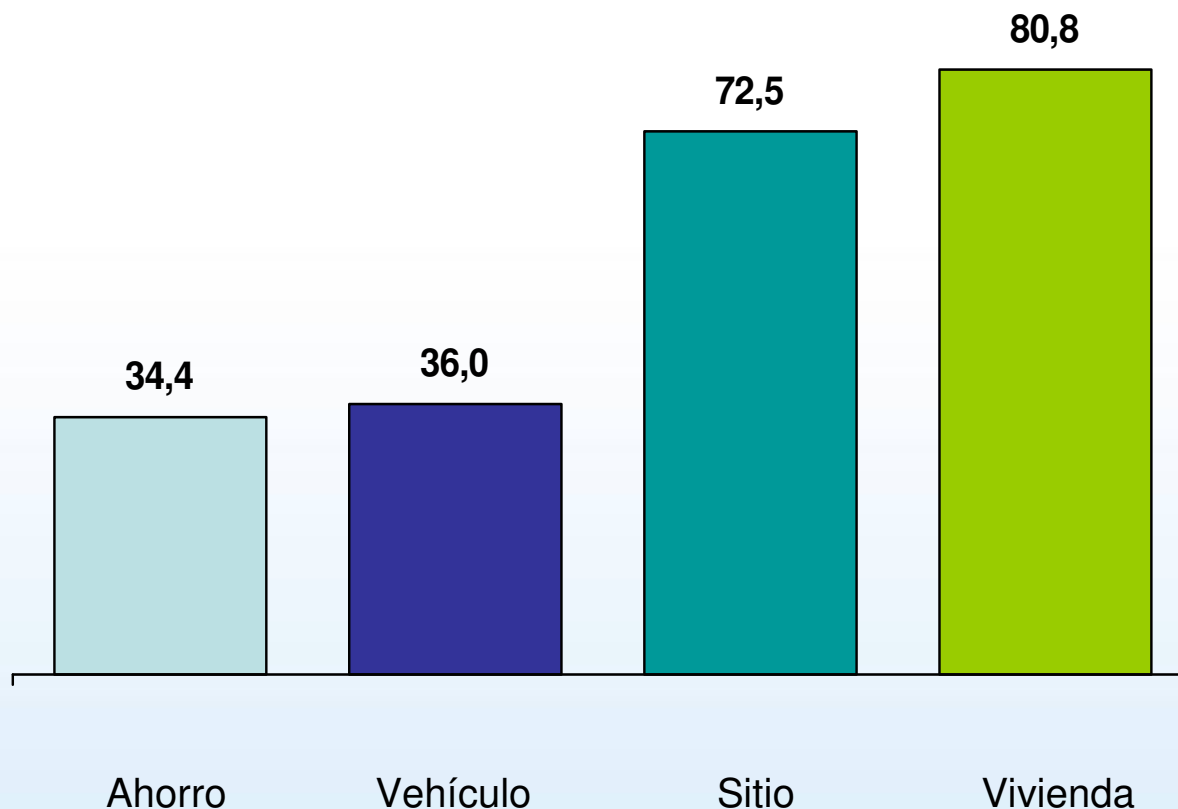
A medida que aumenta el nivel de ingresos, aumenta la proporción de familias que posee algún tipo de activo (ahorros, vehículos, sitio o vivienda).

Casen 2006



GOBIERNO DE CHILE
MINISTERIO DE PLANIFICACION
Integral y proteje

Familias que poseen activos, según tipo de activo, 2006 (Porcentaje sobre familias con activos)



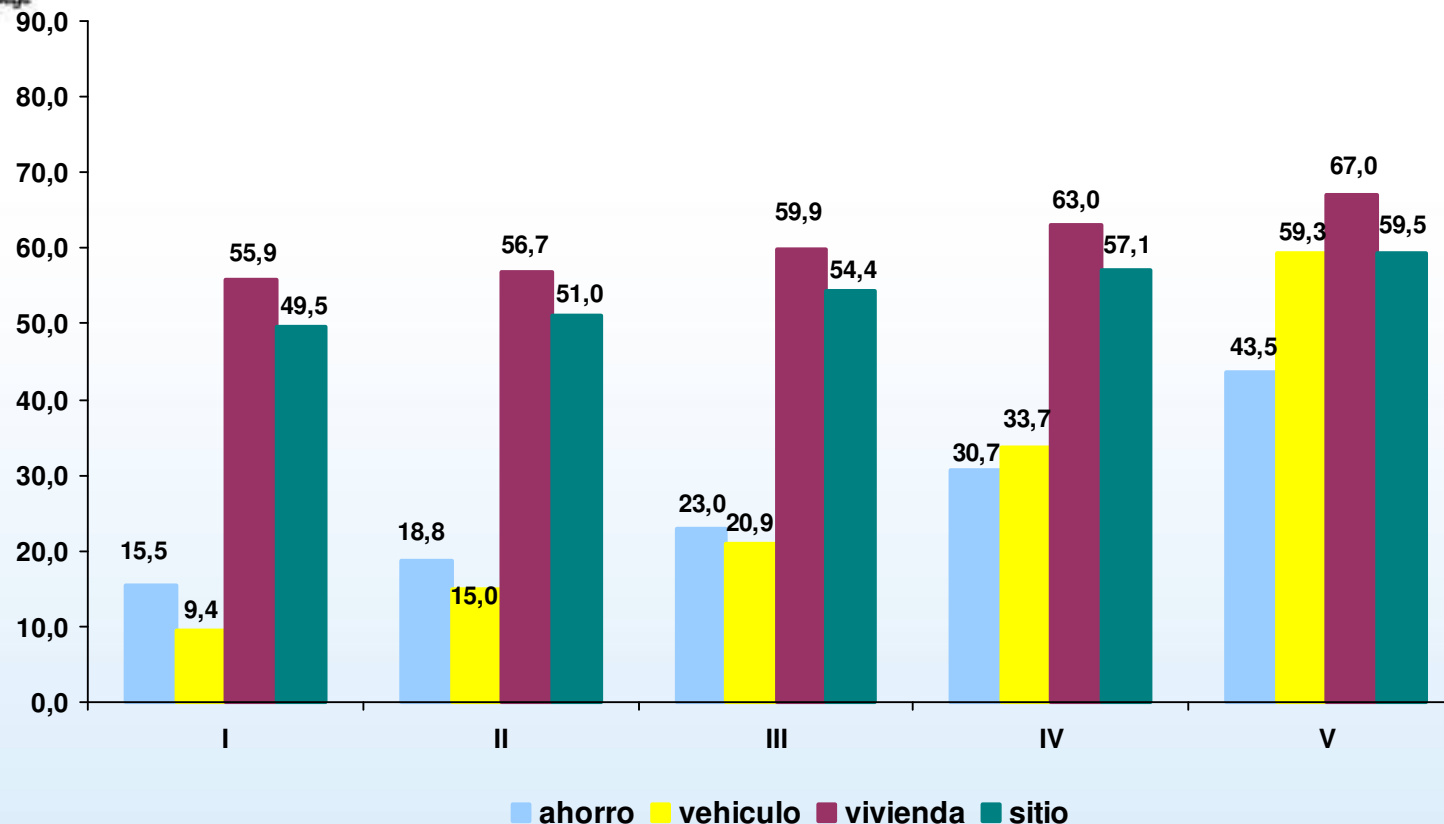
La vivienda y el sitio son los principales activos que poseen las familias, de tal manera que el 80,8% de las familias que poseen uno o más activos señala ser propietario de una vivienda y el 72,5% de sitio.

Casen 2006



GOBIERNO DE CHILE
MINISTERIO DE PLANIFICACION
Integro y protege

Familias que poseen activos, según tipo de activo, por quintil de ingreso autónomo, 2006 (Porcentaje)



En todos los grupos socioeconómicos, la vivienda y el sitio son los principales activos que poseen las familias. Activos como el ahorro y vehículo se distribuyen desigualmente según el nivel de ingreso de las familias.

Casen 2006

GLOSARIO

Cabe señalar que toda la información referente a familias fue calculada a partir de la base de datos de núcleos familiares de la encuesta CASEN, y no de hogares.

Familia Unipersonal: corresponde a aquellos núcleos en los que vive una sola persona.

Familia con Padre y Madre: núcleos en los que se encuentra el jefe y su pareja, independiente de su situación legal.

Familia sólo con Padre o sólo con Madre: núcleos en los que se encuentra sólo uno de los dos padres.

Familia Nuclear: familias donde vive un solo núcleo.

Familia Extendida: familias donde conviven dos o más núcleos.

Mujer Jefa de Hogar: corresponde a núcleos familiares con presencia sólo de la madre.

Deuda Formal: deuda contraída en alguna institución bancaria, financiera o casas comerciales

Deuda Informal: deuda contraída fuera del sistema financiero formal (préstamos de parientes, fiado, créditos prendarios)

Carga Financiera: porcentaje que representa el pago mensual de la deuda de la familia sobre el ingreso monetario total mensual de la familia.

Activos: bienes que posee la familia. Se consideran los ahorros, vehículos, vivienda y sitio. En el caso de vivienda y sitio, se asigna su tenencia al núcleo principal.