

GOBIERNO DE CHILE
MINISTERIO DE PLANIFICACION
integra y protege

Resultados de la última Encuesta Casen

Encuesta de Caracterización Socioeconómica Nacional

Casen 2006

Salud

CASEN 2006

Encuesta aplicada entre el 7 de noviembre y el 20 de diciembre de 2006, a un total nacional de 73.720 hogares, equivalente a 268.873 personas, de 335 comunas del país.

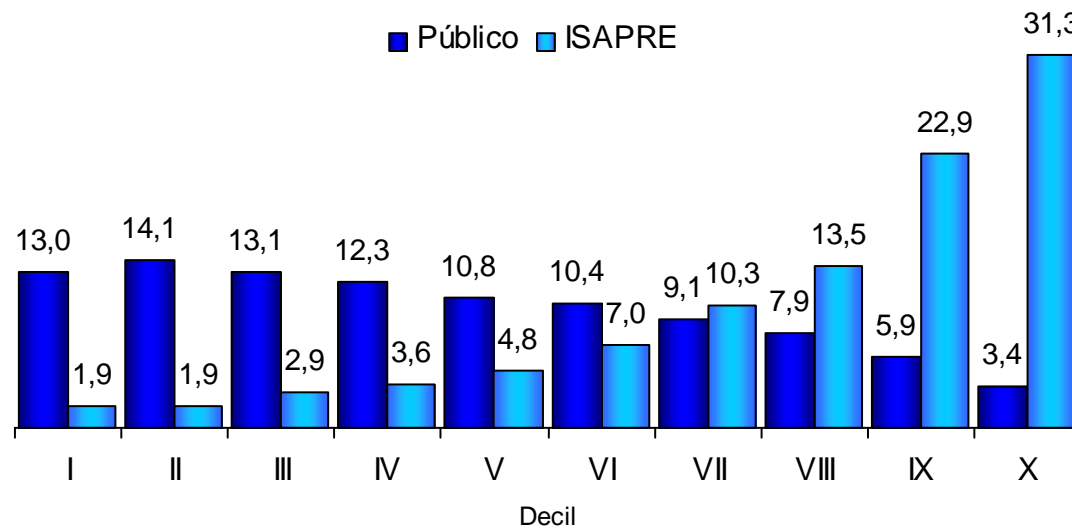
Muestra probabilística, con un error muestral total de 0,36 a nivel de hogares, considerando máxima varianza y un nivel de confianza del 95%.

CONTENIDO

1. PREVISIÓN DE SALUD
2. UTILIZACIÓN Y ACCESO A LOS SISTEMAS DE SALUD
3. SITUACIÓN DE LOS ADULTOS MAYORES
4. CONTROL PREVENTIVO DEL ADULTO Y DEL ADULTO MAYOR
5. CONTROL DEL NIÑO SANO

1. PREVISIÓN DE SALUD

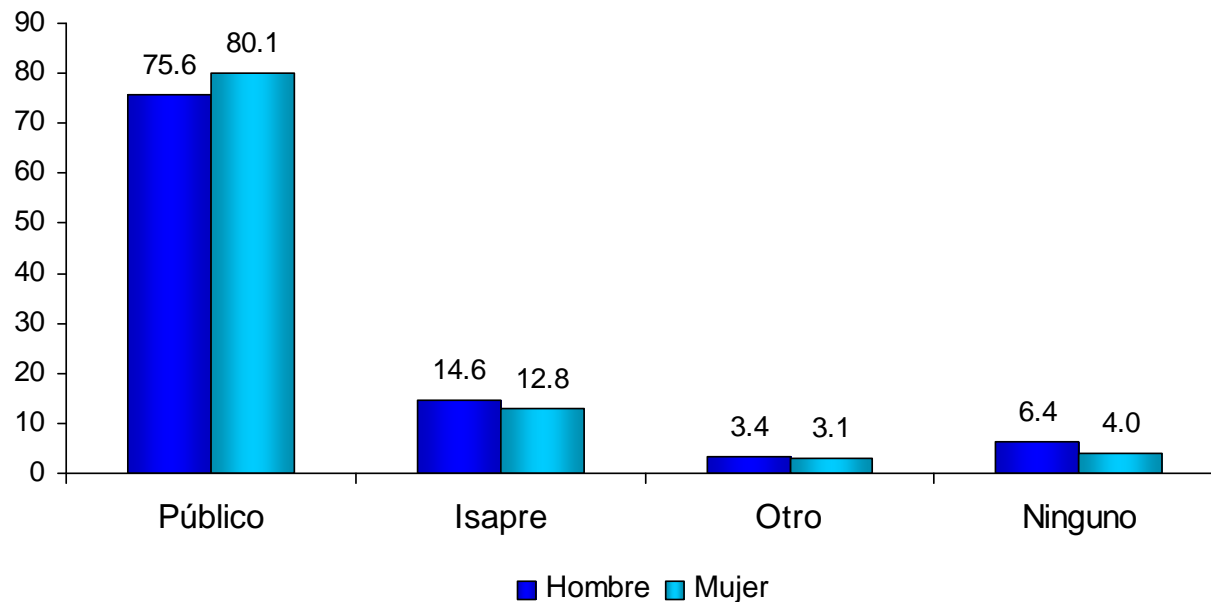
Distribución de la población por sistema de salud previsional y decil, 2006 (porcentaje)



Los beneficiarios del sistema público de salud pertenecen principalmente a los deciles I al VII, mientras que los beneficiarios del sistema ISAPRE se concentran en los deciles de mayores ingresos, particularmente en los deciles IX y X.

Sobre un 50% de los beneficiarios del sistema ISAPRE son personas que pertenecen al 20% de la población de mayores ingresos del país. En cambio, sólo un 9,3% de los beneficiarios del sistema público de salud pertenece a este grupo.

Distribución de la población por sistema de salud previsional y sexo, 2006 (porcentaje)



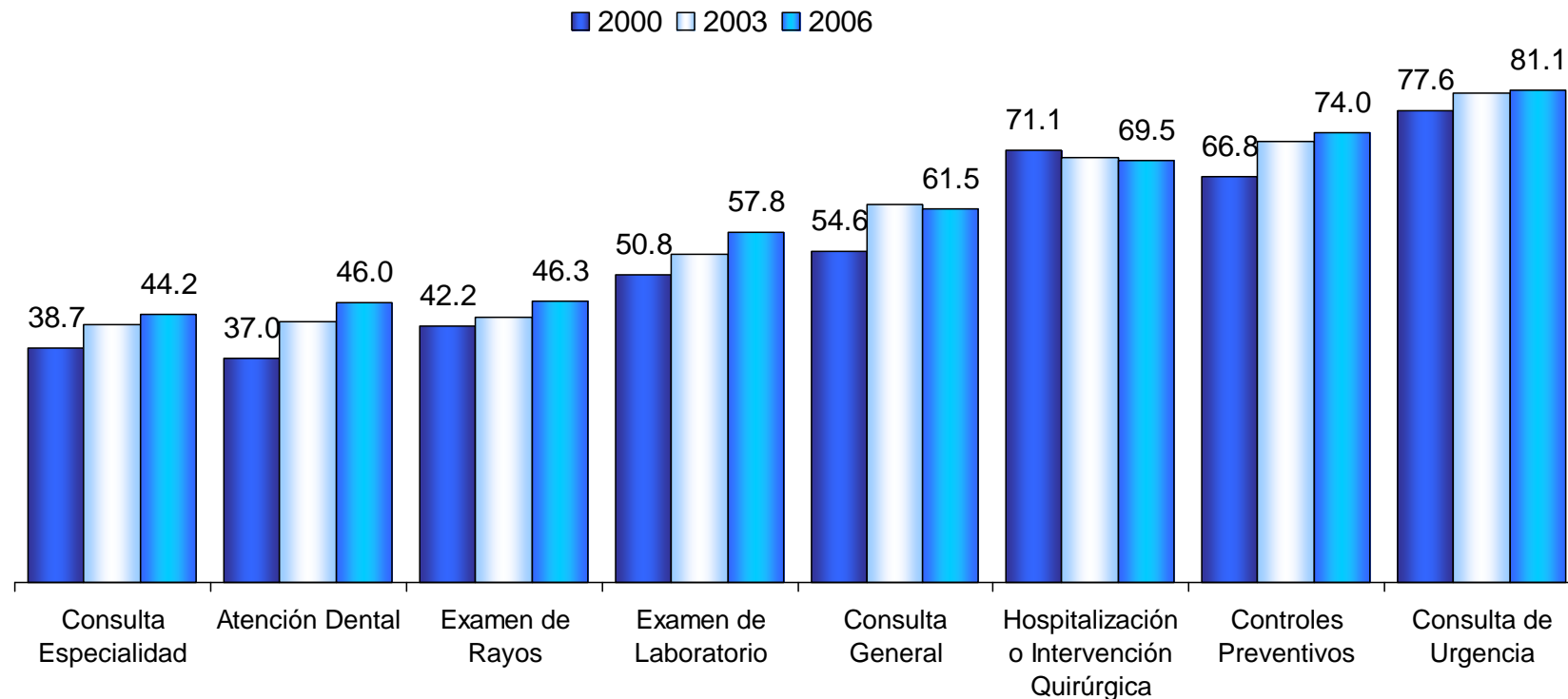
En 2006 las mujeres tienden a estar en mayor proporción en el sistema público que los hombres (80,1% versus 75,6%). Por el contrario, tanto el sistema ISAPRE como la categoría otros y ninguno concentran en mayor proporción a hombres.

En 2006, el 80% de las mujeres del país pertenece al sistema de salud público.

Se constata que los grupos con mayores riesgos de enfermedad o de requerir atenciones de salud son cubiertos mayoritariamente por el sector público. Así, cerca de un 80% de las mujeres, de un 80% de los menores de 20 años de edad y de un 90% de los mayores de 65 años de edad son beneficiarios del sistema público de salud.

2. UTILIZACIÓN Y ACCESO A LOS SISTEMAS DE SALUD

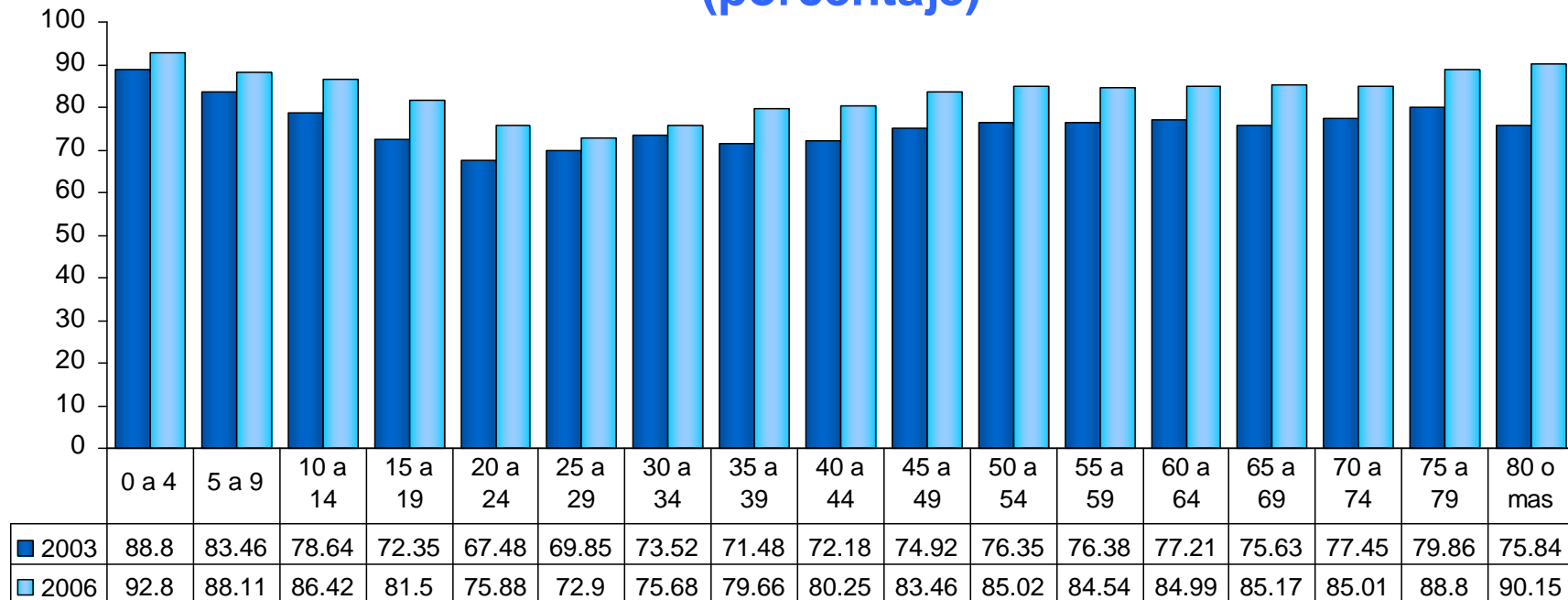
Utilización de establecimientos públicos (*) por tipo de prestación, años 2000-2006 (porcentaje)



(*) Personas que declaran haber recibido alguna prestación de salud en establecimientos públicos sobre el total de quienes declaran haber recibido cada una de las prestaciones consignadas.

El sector público concentra un porcentaje mayoritario y creciente del total de prestaciones realizadas en el país.

Tasa de consulta (*) por edad, 2003, 2006 (porcentaje)



(*) Personas que consultan dentro del total de quienes declaran enfermedad o accidente.

En 2006, dentro de quienes declaran enfermedad o accidente un 83,3% declara haber consultado por este problema de salud.

Entre 2003 y 2006 se produce un aumento en las tasas de consulta para todos los tramos de edad, pero especialmente para los mayores de 80 (desde un 75,8% a un 89,0%).

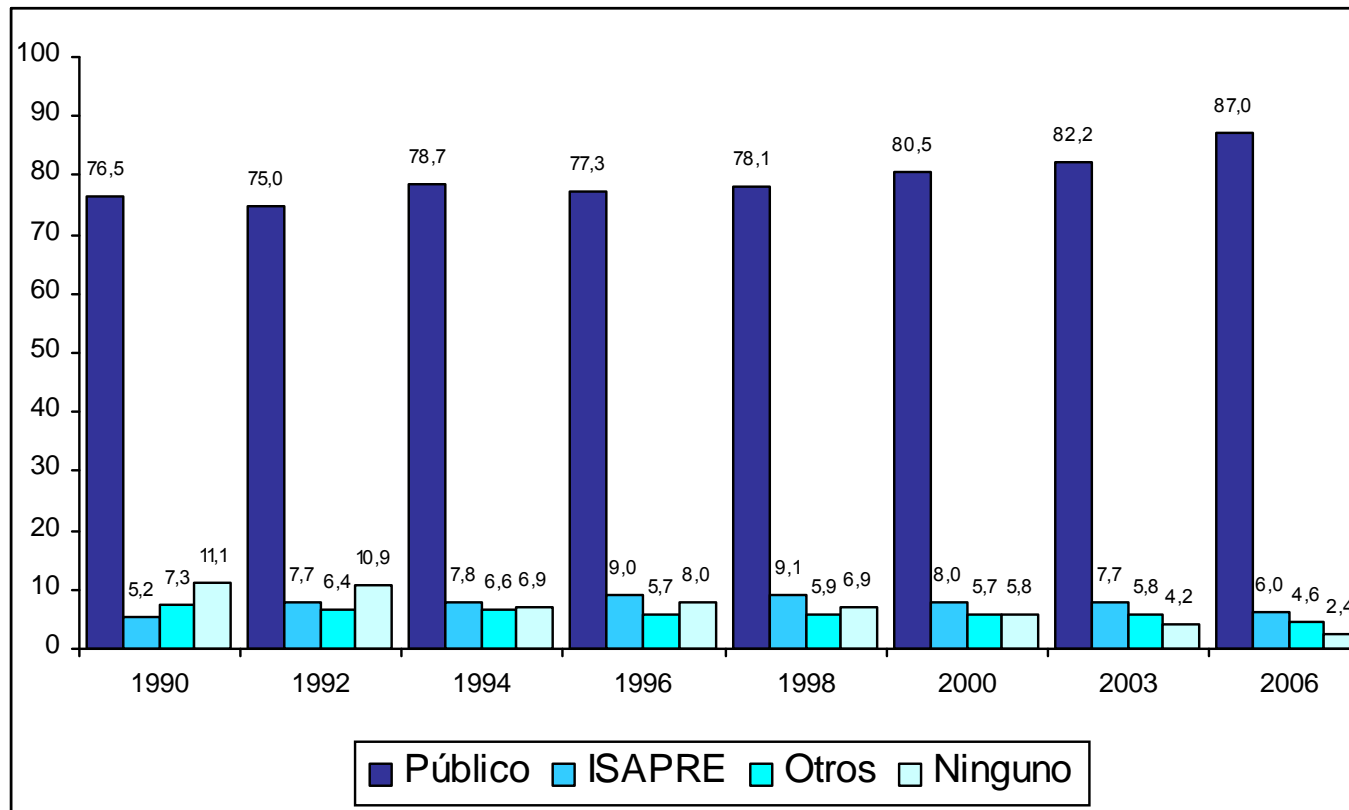
La tasa de consulta es mayor al promedio nacional para los menores de 10 y para los mayores de 75 años.

3. SITUACION DE SALUD DE LOS ADULTOS MAYORES

Los adultos mayores constituyen un grupo prioritario para la política social en general y para la política de salud en particular.

Aquí se analiza la distribución de los mayores de 60 por sistema de salud previsional así como la evolución del porcentaje de mayores de 60 que declaran no pertenecer a ningún sistema de salud previsional, quienes constituyen un grupo de alta vulnerabilidad dentro de los adultos mayores.

Distribución de la población mayor de 60 años por sistema de salud previsional, 1990-2006 (porcentaje)

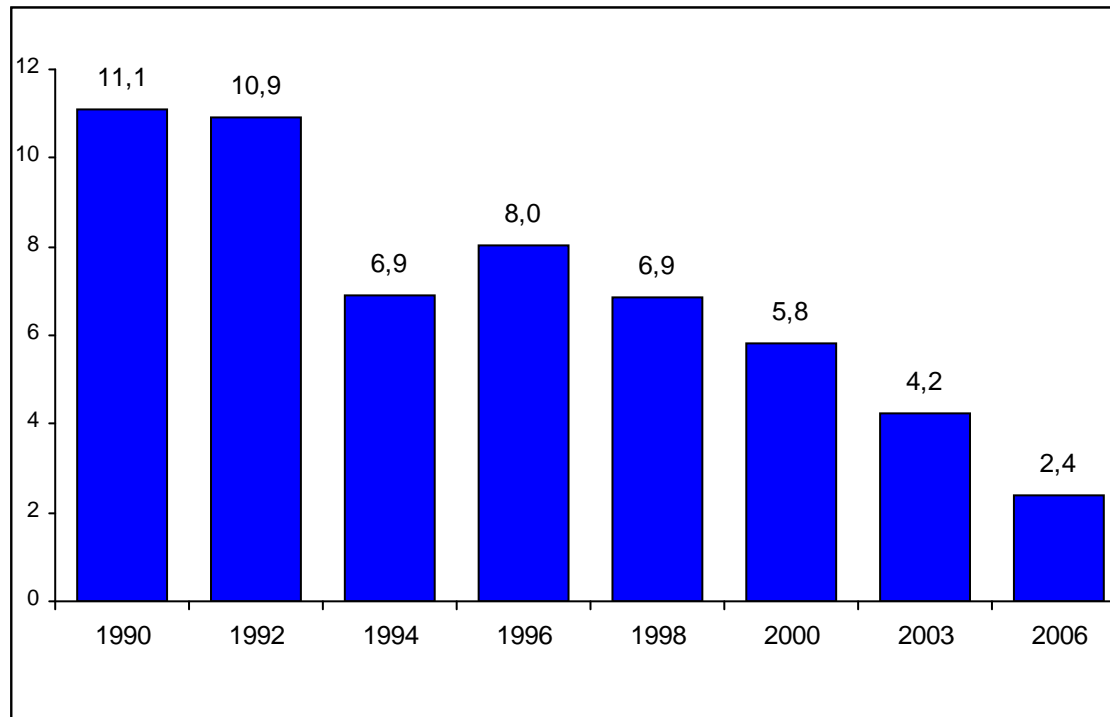


Desde 1996 se observa un aumento sostenido de los mayores de 60 años que se atiende en el sistema público.

Por el contrario, desde 1996 disminuyen los mayores de 60 años adscritos al sistema ISAPRE o sin sistema de salud.

La población mayor de 60 años de edad se atiende mayoritariamente en el sistema público, con un 87% de este grupo adscrito a este sistema en 2006.

Población mayor de 60 años sin previsión de salud, 1990-2006 (porcentaje)



Entre 1990 y 2006, destaca la disminución de los mayores de 60 años que declaran no contar con previsión de salud.

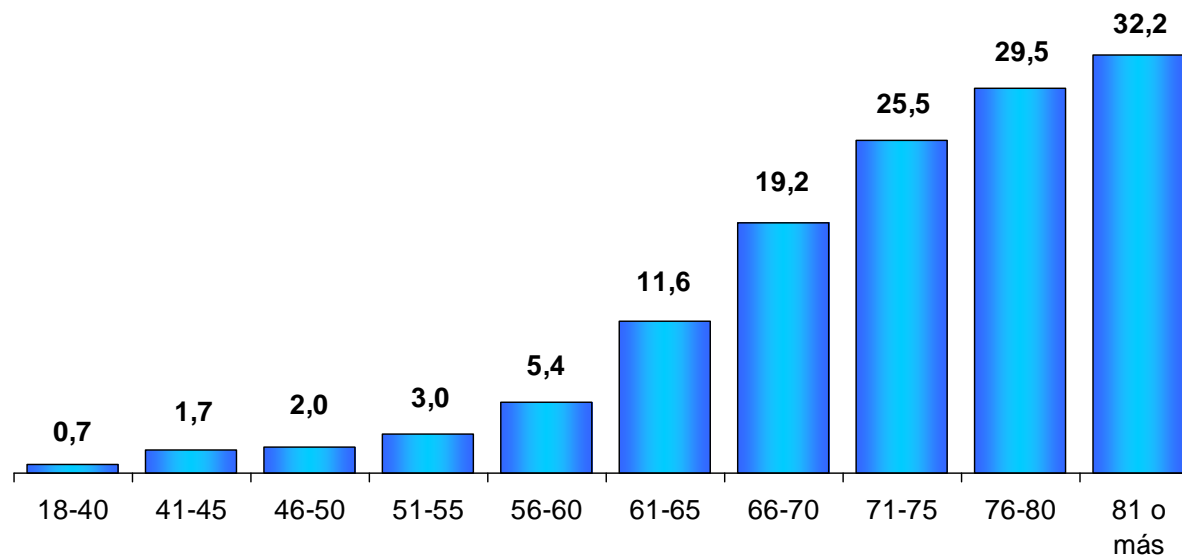
En 1990 un 11,1% de la población mayor de 60 años declaró no tener previsión de salud, cifra que se reduce a un 2,4% en 2006.

4. CONTROL PREVENTIVO DEL ADULTO Y DEL ADULTO MAYOR

El Examen de Salud Preventivo del Adulto (ESPA) es una actividad dirigida a detectar factores de riesgo o enfermedades en una etapa temprana, con el propósito de intervenir para evitar la aparición de una enfermedad o detener su progresión y/o evitar o posponer las complicaciones asociadas a estas condiciones.

El Control de Salud del Adulto Mayor consiste en evaluaciones periódicas que tienen por objetivo mantener o mejorar la autonomía del adulto mayor. Durante los controles se evalúa la funcionalidad, se identifican los factores de riesgo que pueden discapacitar a la persona adulta mayor y se elabora un plan de acción para resolver los problemas detectados.

Personas que se han realizado un control preventivo del adulto y del adulto mayor en los últimos 3 meses por tramos de edad, 2006 (%)

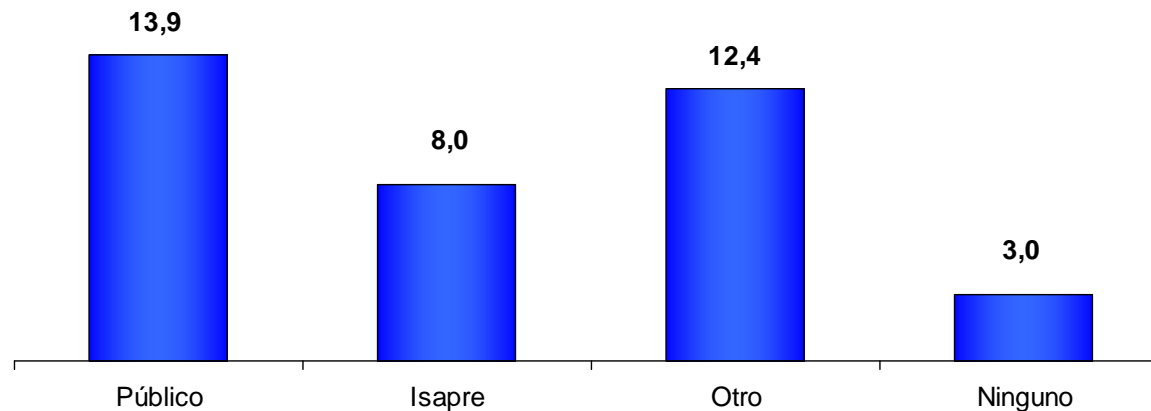


En 2006, un 20,2% de los mayores de 60 años se había realizado un control preventivo del adulto mayor en los últimos 3 meses.

Para los mayores de 80 años este porcentaje llegaba a un 32,2%.

En 2006 se observa que la tasa de realización del control preventivo del adulto y del adulto mayor es menor a un 2% para los menores de 50. A partir de esta edad la tasa aumenta progresivamente con la edad.

Personas mayores de 50 años que se han realizado un control preventivo del adulto y del adulto mayor en los últimos 3 meses por sistema de salud, 2006 (%)

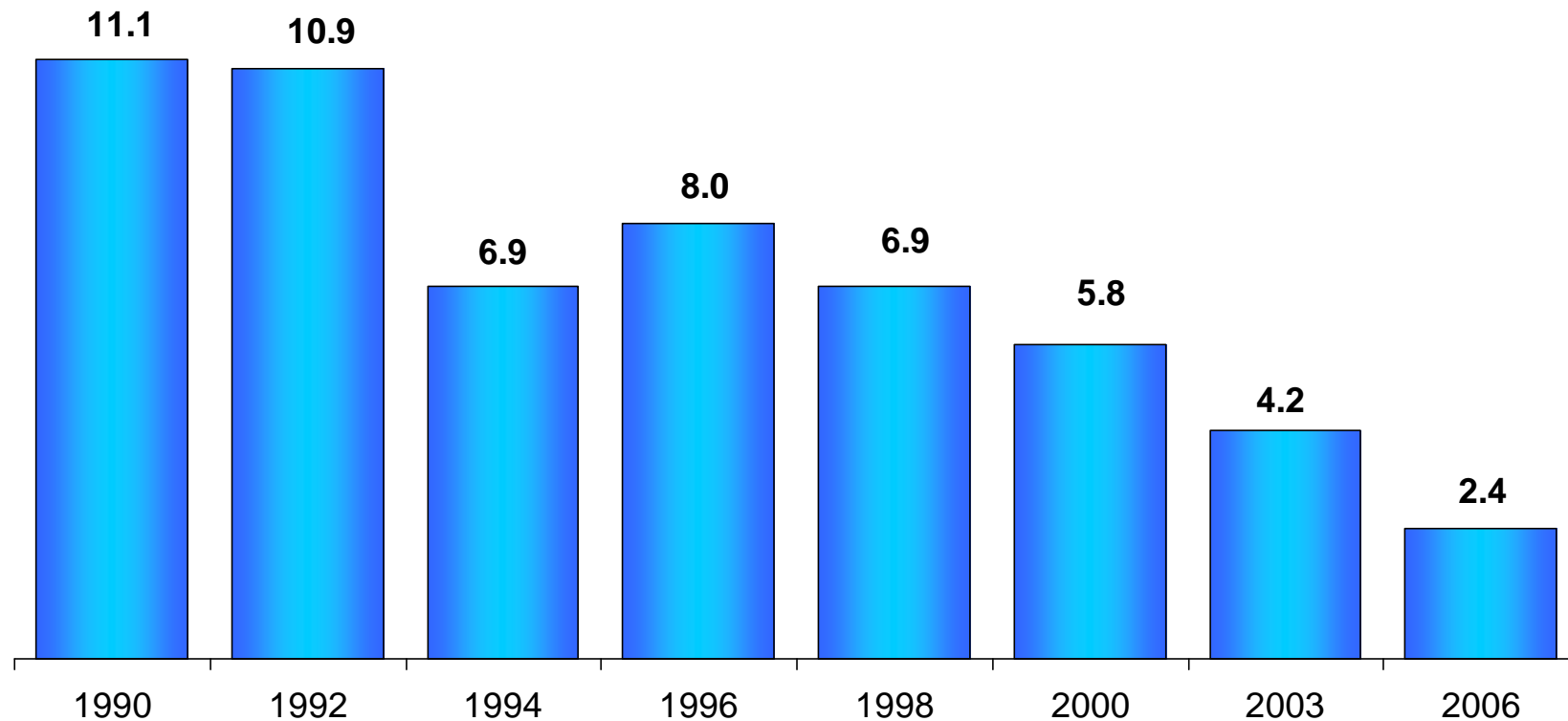


En 2006, el 13,9% de los mayores de 50 años pertenecientes al sistema público se había realizado un control preventivo del adulto o del adulto mayor en los últimos 3 meses.

Este porcentaje era de un 8,0% para los mayores de 50 pertenecientes al sistema ISAPRE.

En 2006, sólo un 3% de los mayores de 50 años que declaran no pertenecer a ningún sistema de salud se había realizado un control preventivo del adulto o del adulto mayor en los últimos 3 meses.

Porcentaje de personas mayores de 60 años sin previsión de salud, 1990 – 2006 (porcentaje)



Entre 1990 y 2006, el porcentaje de personas mayores de 60 años que no tienen previsión se ha reducido en más de 4 veces.