



# DISTRIBUCION DEL INGRESO



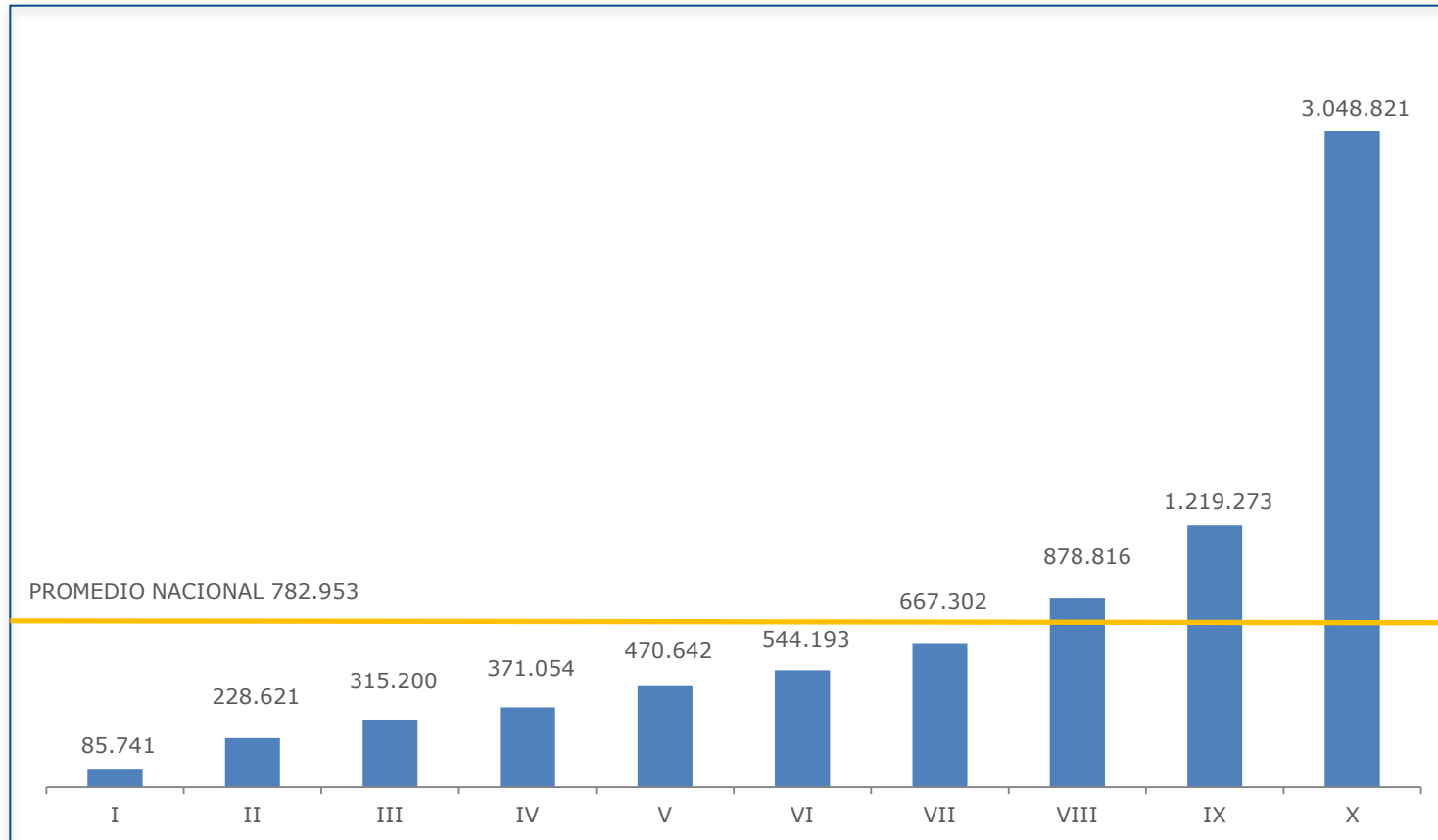
**Gobierno  
de Chile**

## **CASEN 2011**

**Encuesta de Caracterización  
Socioeconómica Nacional**

# INGRESO AUTÓNOMO\* PROMEDIO DE LOS HOGARES, POR DECIL DE INGRESO AUTÓNOMO PER CÁPITA DEL HOGAR 2011

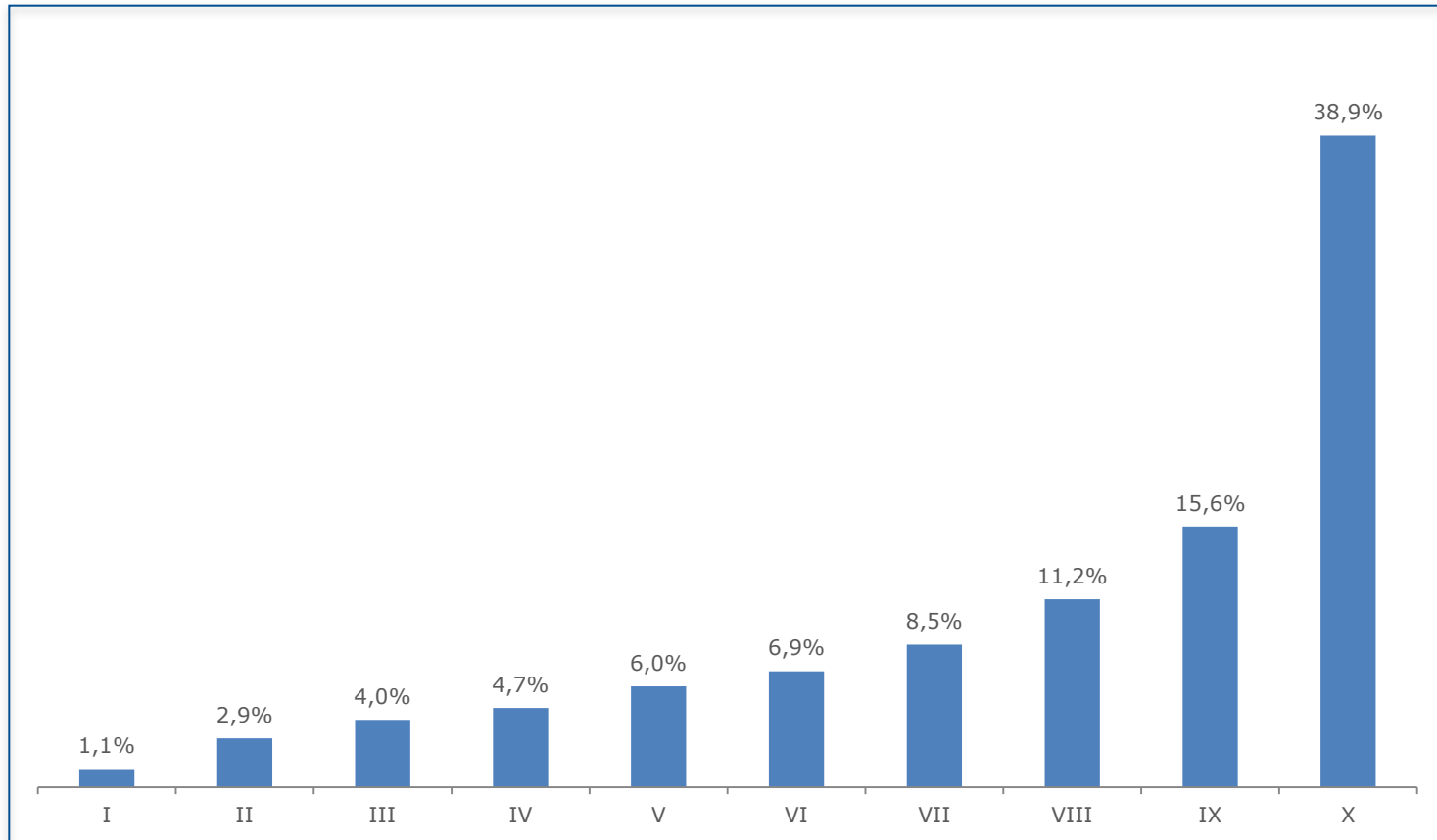
(pesos de noviembre de 2011)



Fuente: Ministerio de Desarrollo Social, CASEN 2011

# DISTRIBUCIÓN DEL INGRESO AUTÓNOMO DEL HOGAR, SEGÚN DECIL DE INGRESO AUTÓNOMO PER CÁPITA DEL HOGAR 2011

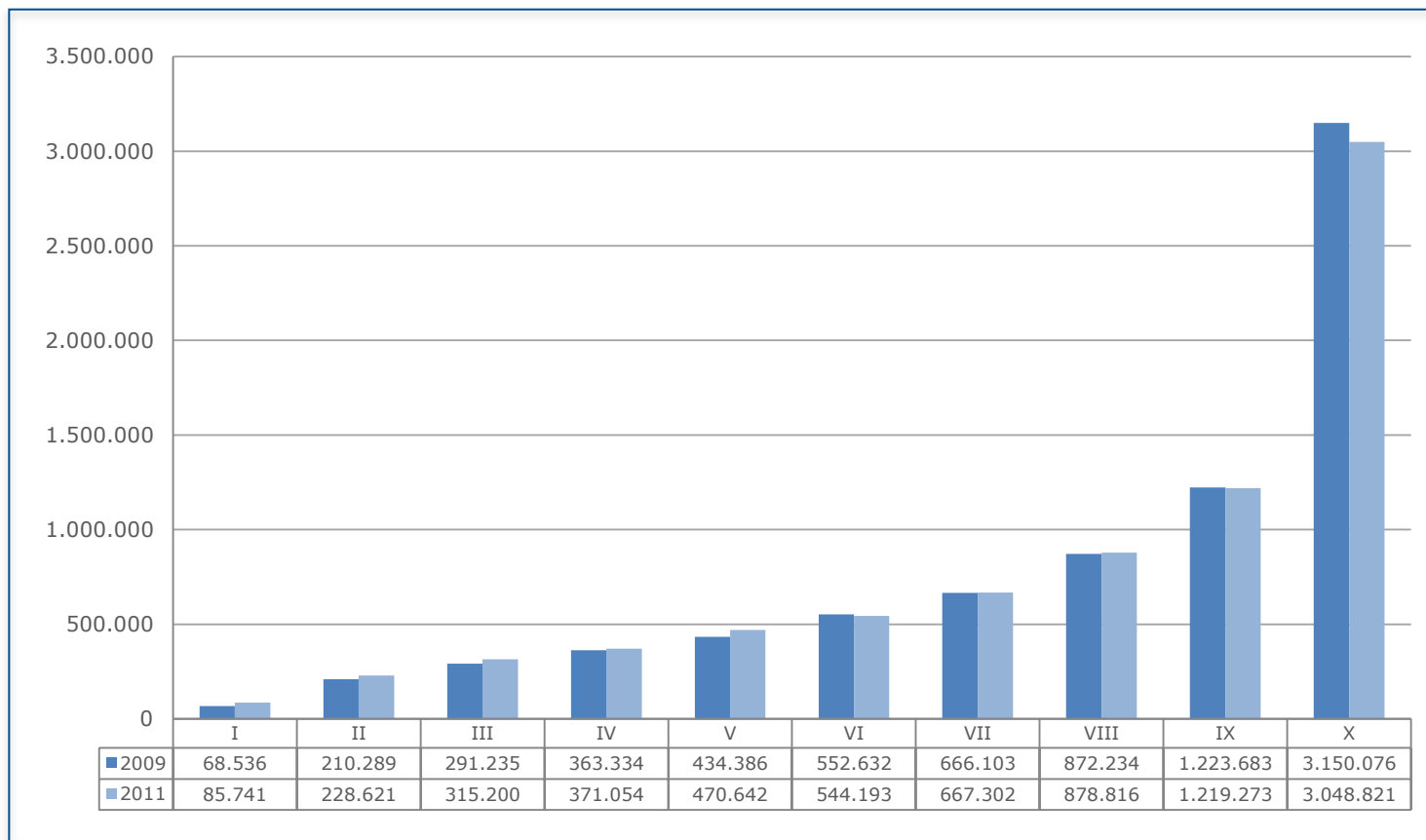
(porcentaje)



Fuente: Ministerio de Desarrollo Social, CASEN 2011

# EVOLUCIÓN DEL INGRESO AUTÓNOMO PROMEDIO DE LOS HOGARES, POR DECIL DE INGRESO AUTÓNOMO PER CÁPITA DEL HOGAR

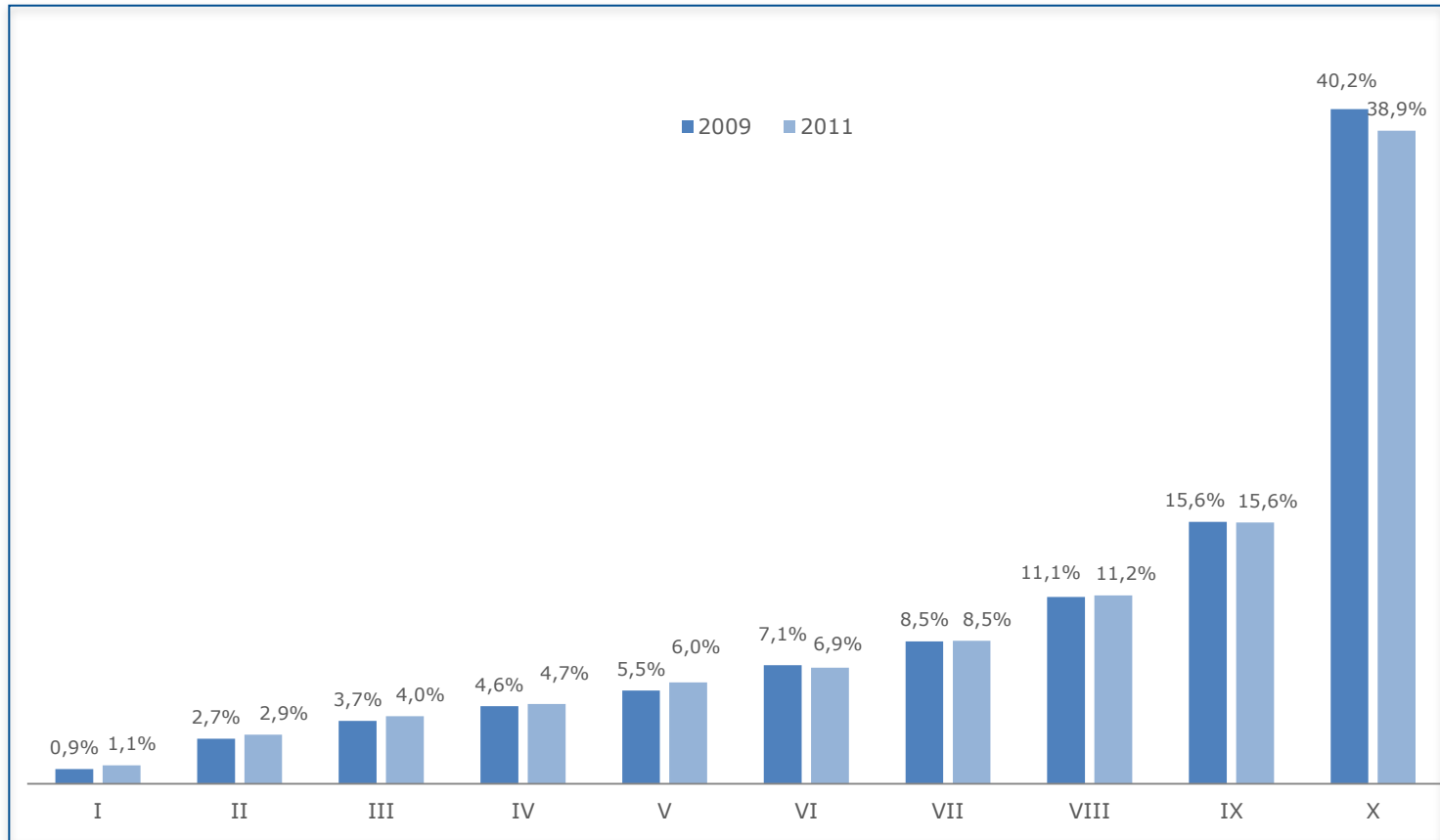
(pesos de noviembre de 2011)



Fuente: Ministerio de Desarrollo Social, CASEN 2009- 2011

# EVOLUCIÓN DE LA DISTRIBUCIÓN DEL INGRESO AUTÓNOMO DEL HOGAR, SEGÚN DECIL DE INGRESO AUTÓNOMO PER CÁPITA DEL HOGAR

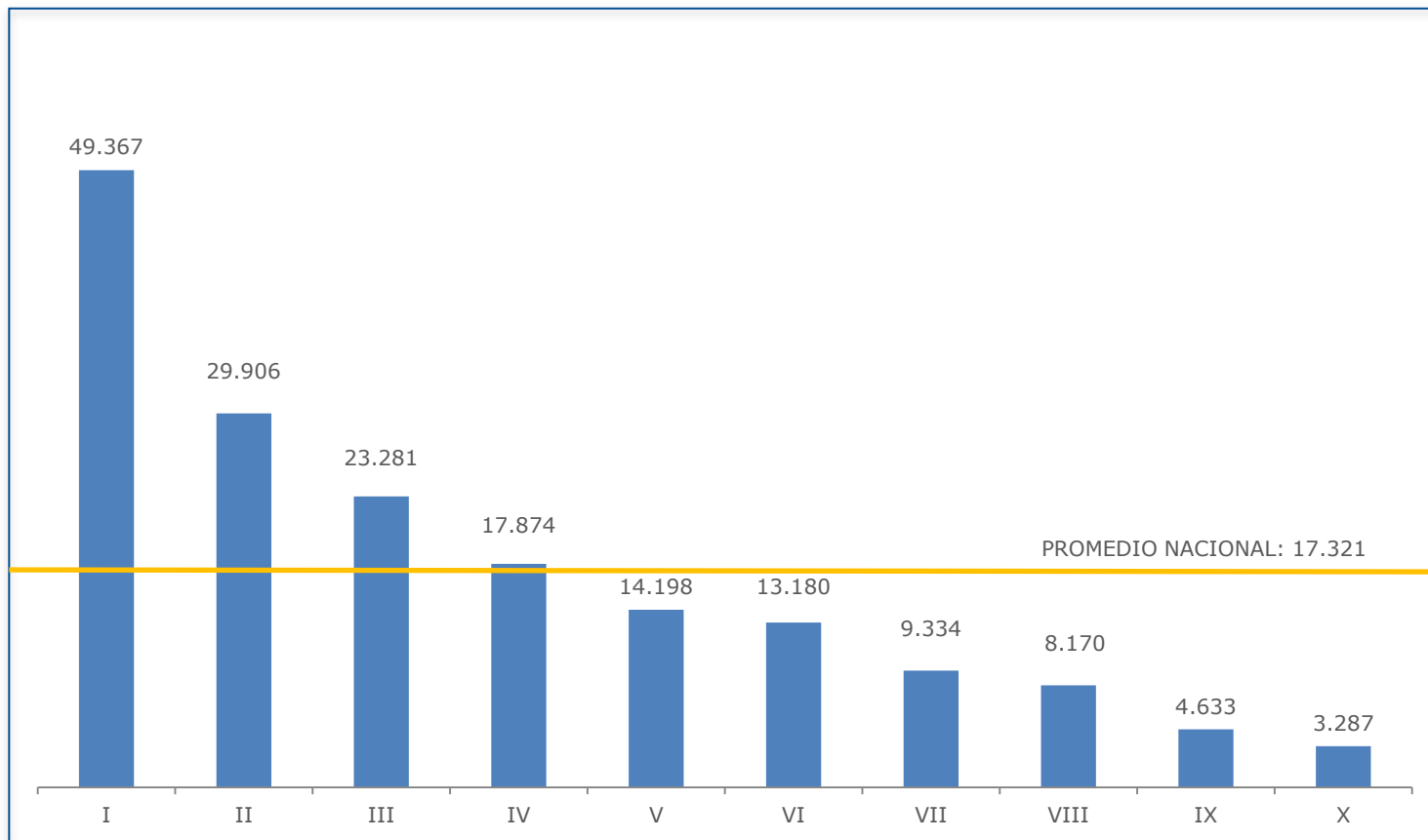
(porcentaje)



Fuente: Ministerio de Desarrollo Social, CASEN 2009- 2011

# SUBSIDIOS MONETARIOS PROMEDIO DE LOS HOGARES, POR DECIL DE INGRESO AUTÓNOMO PER CÁPITA DEL HOGAR 2011

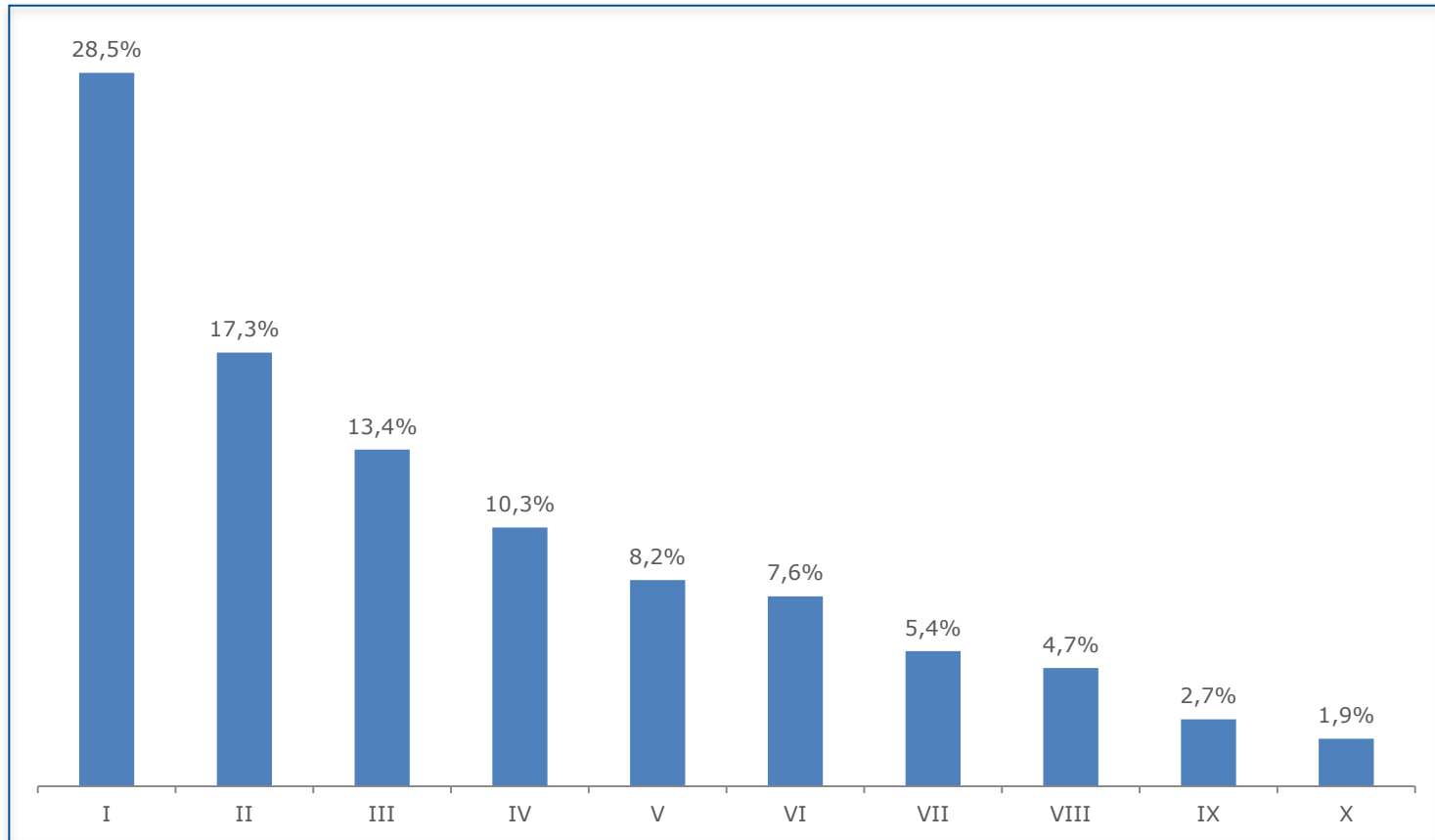
(pesos de noviembre de 2011)



Fuente: Ministerio de Desarrollo Social, CASEN 2011

# DISTRIBUCIÓN DE LOS SUBSIDIOS MONETARIOS PROMEDIO DE LOS HOGARES, SEGÚN DECIL DE INGRESO AUTÓNOMO PER CÁPITA DEL HOGAR 2011

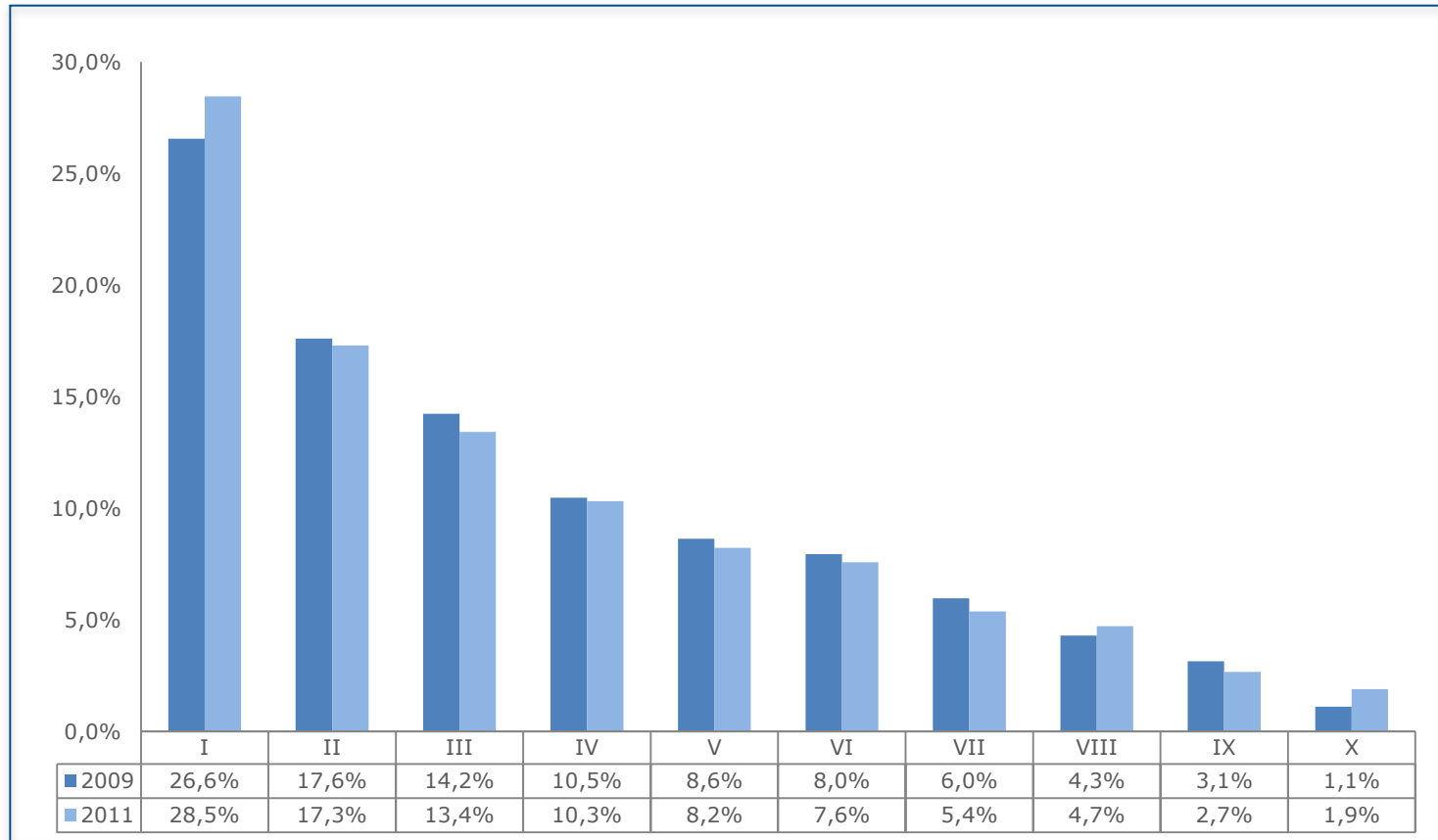
(porcentaje)



Fuente: Ministerio de Desarrollo Social, CASEN 2011

# EVOLUCIÓN DE LA DISTRIBUCIÓN DE LOS SUBSIDIOS MONETARIOS PROMEDIO DE LOS HOGARES, SEGÚN DECIL DE INGRESO AUTÓNOMO PER CÁPITA DEL HOGAR 2011

(porcentaje)

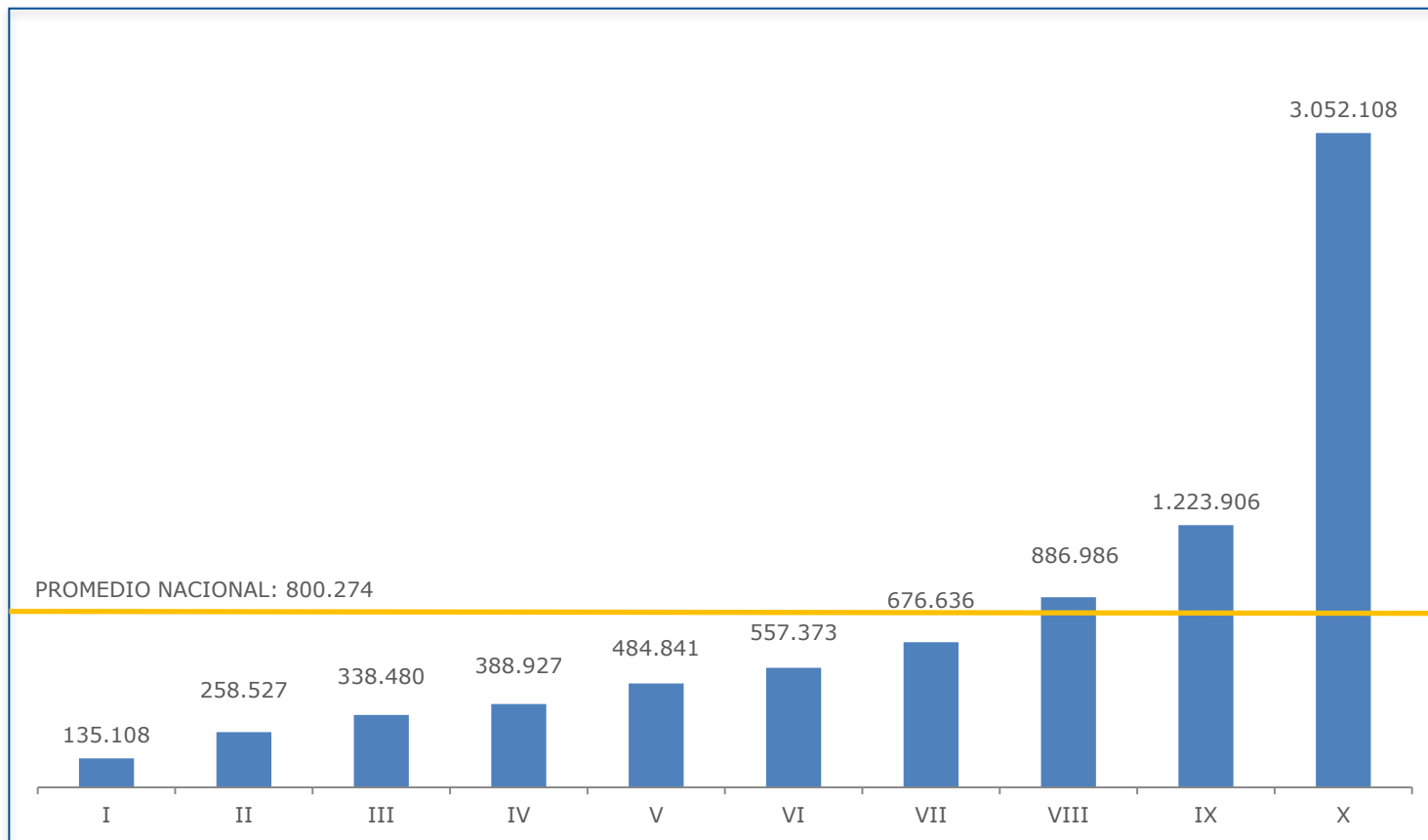


Fuente: Ministerio de Desarrollo Social, CASEN 2011



# INGRESO MONETARIO\* PROMEDIO DE LOS HOGARES, POR DECIL DE INGRESO AUTÓNOMO PER CÁPITA DEL HOGAR 2011

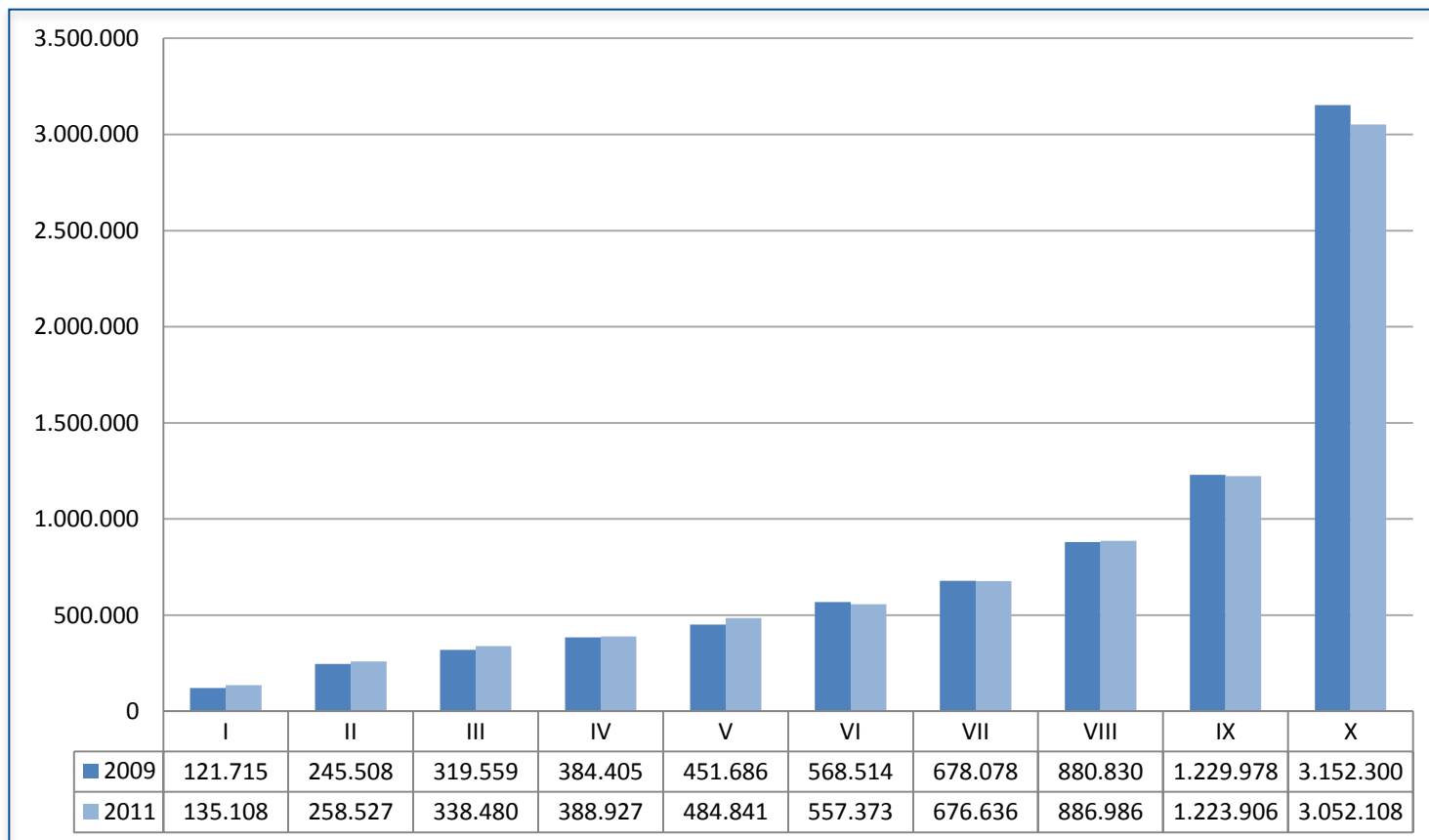
(pesos de noviembre de 2011)



Fuente: Ministerio de Desarrollo Social, CASEN 2011

# EVOLUCIÓN DEL INGRESO MONETARIO PROMEDIO DE LOS HOGARES, POR DECIL DE INGRESO AUTÓNOMO PER CÁPITA DEL HOGAR

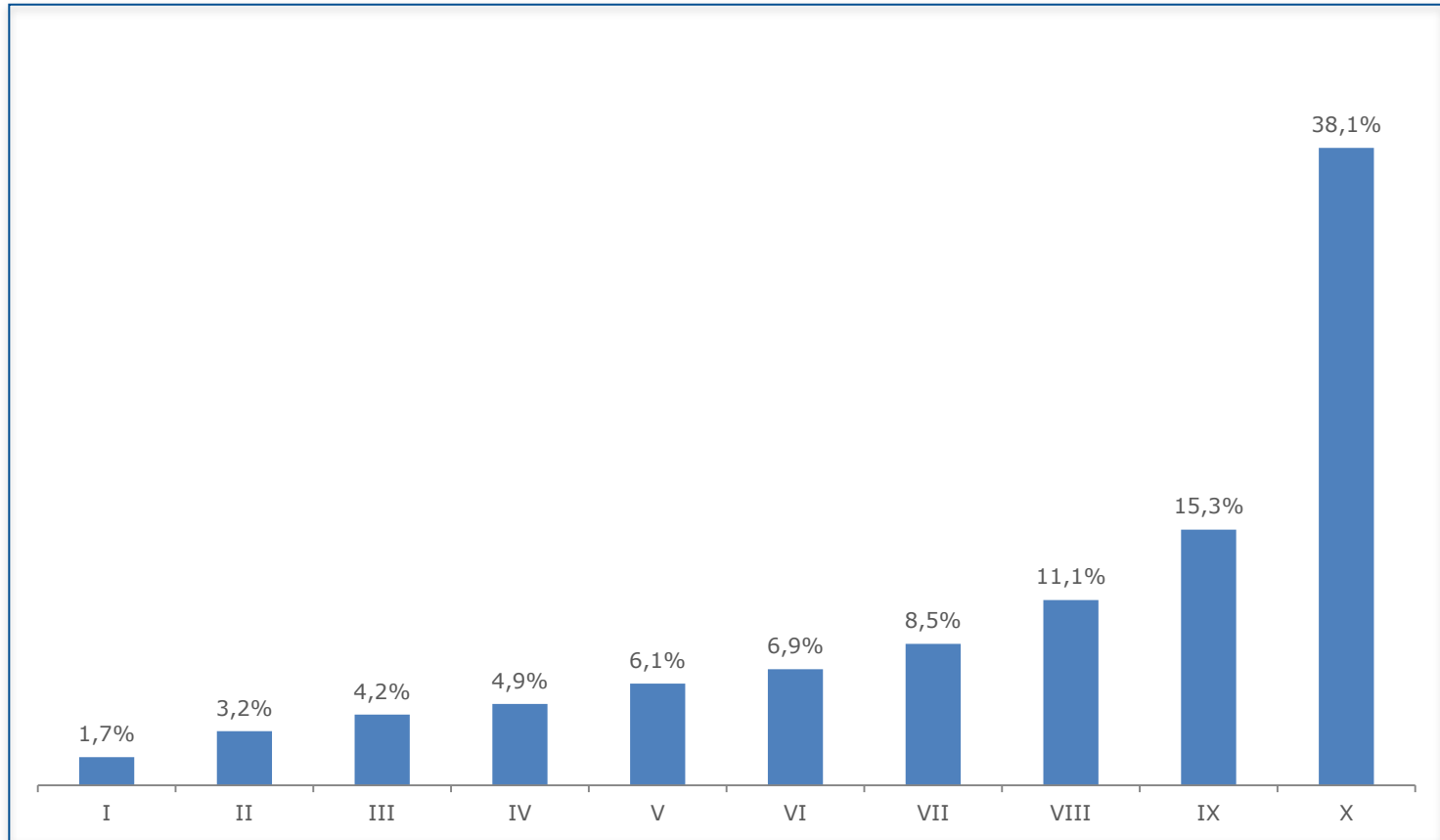
(pesos de noviembre de 2011)



Fuente: Ministerio de Desarrollo Social, CASEN 2009- 2011

# DISTRIBUCIÓN DEL INGRESO MONETARIO DE LOS HOGARES, POR DECIL DE INGRESO AUTÓNOMO PER CÁPITA DEL HOGAR 2011

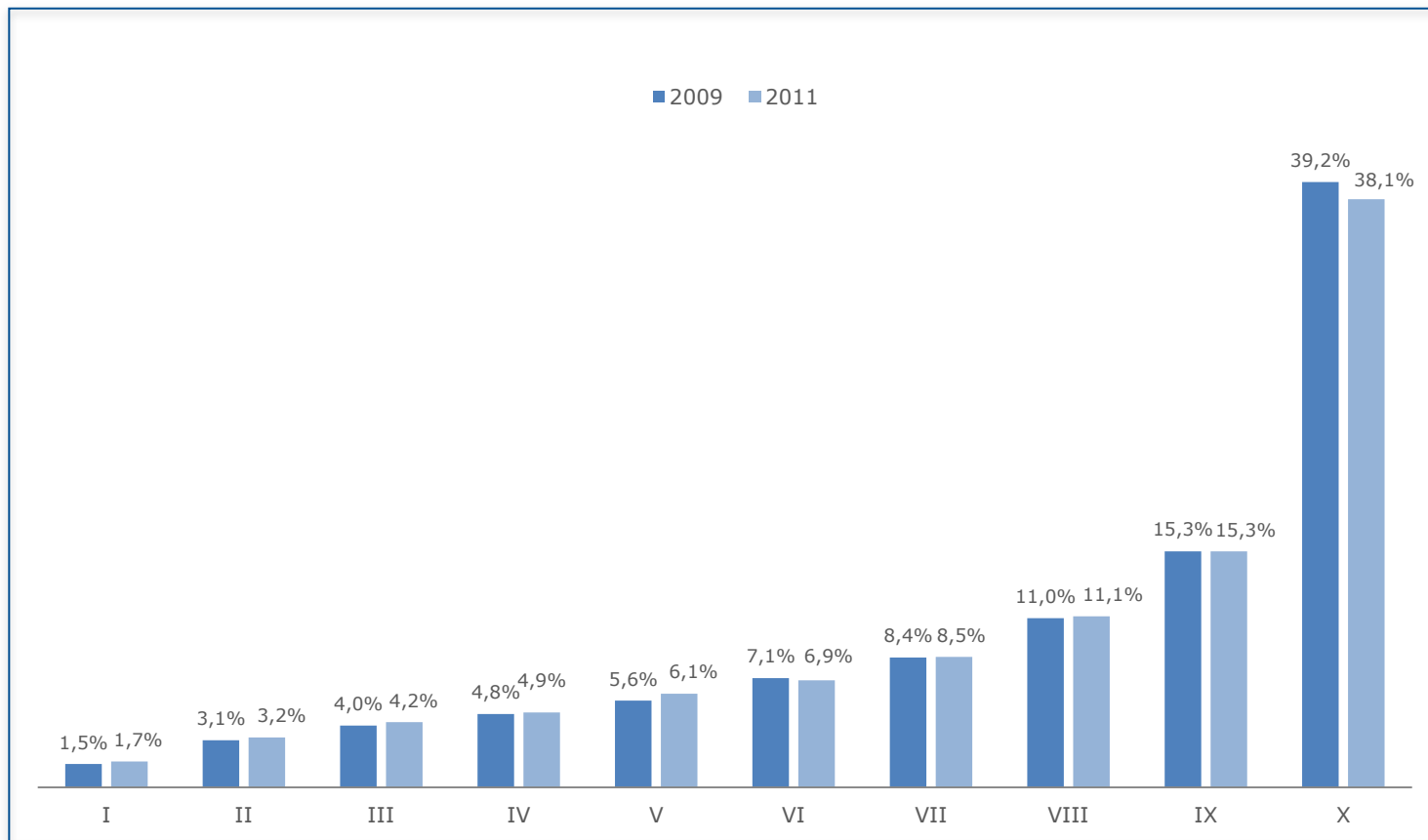
(porcentaje)



Fuente: Ministerio de Desarrollo Social, CASEN 2011

# EVOLUCIÓN DE LA DISTRIBUCIÓN DEL INGRESO MONETARIO PROMEDIO DEL HOGAR, SEGÚN DECILES DE INGRESO AUTÓNOMO PER CÁPITA DEL HOGAR 2009-2011

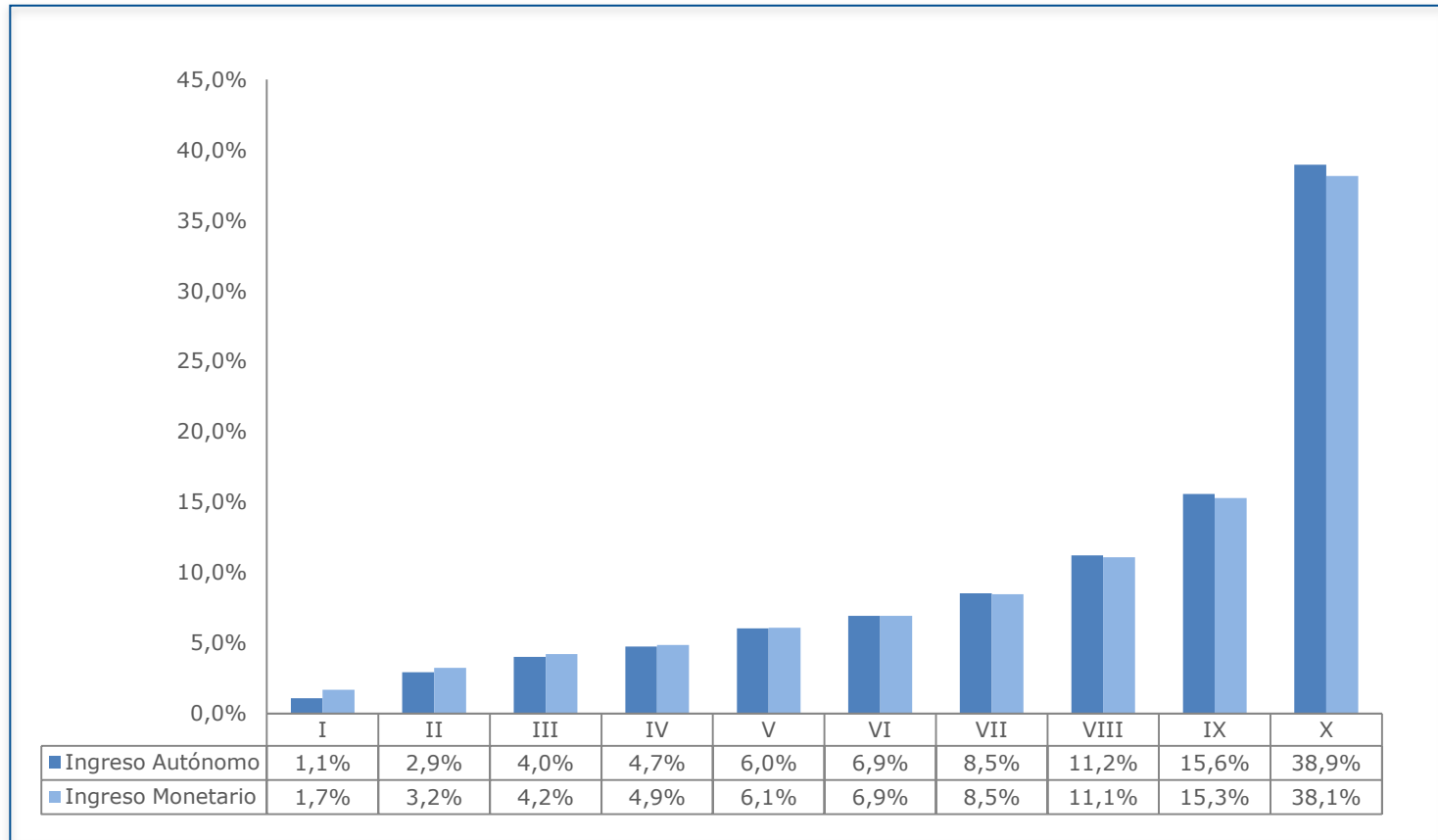
(porcentaje)



Fuente: Ministerio de Desarrollo Social, CASEN 2011

# DISTRIBUCIÓN DEL INGRESO MONETARIO E INGRESO AUTÓNOMO PROMEDIO DEL HOGAR, SEGÚN DECILES DE INGRESO AUTÓNOMO PER CÁPITA DEL HOGAR 2009-2011

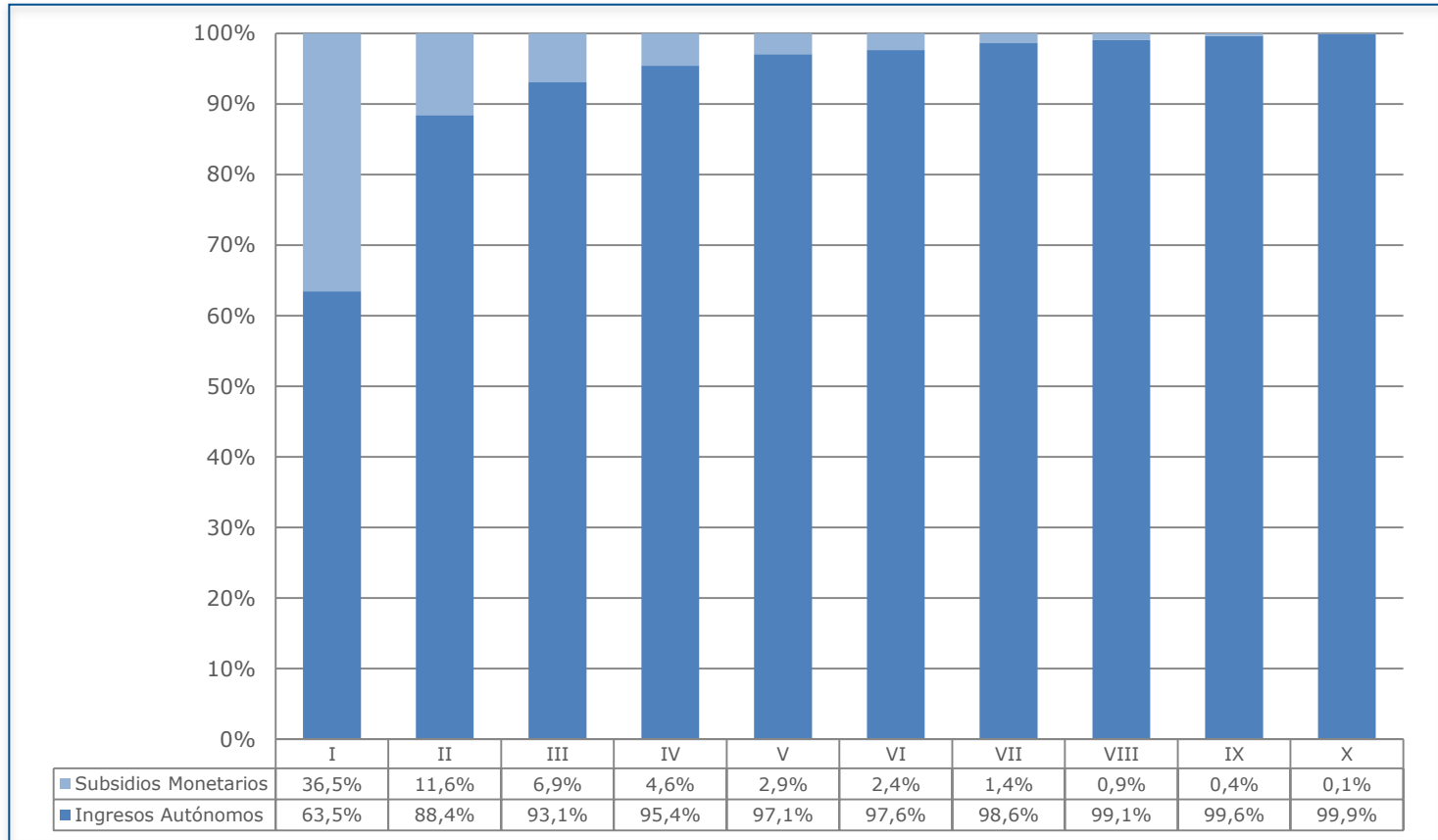
(porcentaje)



Fuente: Ministerio de Desarrollo Social, CASEN 2011

# COMPOSICIÓN DEL INGRESO MONETARIO PROMEDIO DEL HOGAR SEGÚN DECIL DE INGRESO AUTÓNOMO PER CÁPITA DEL HOGAR 2011

(porcentaje)



Fuente: Ministerio de Desarrollo Social, CASEN 2011

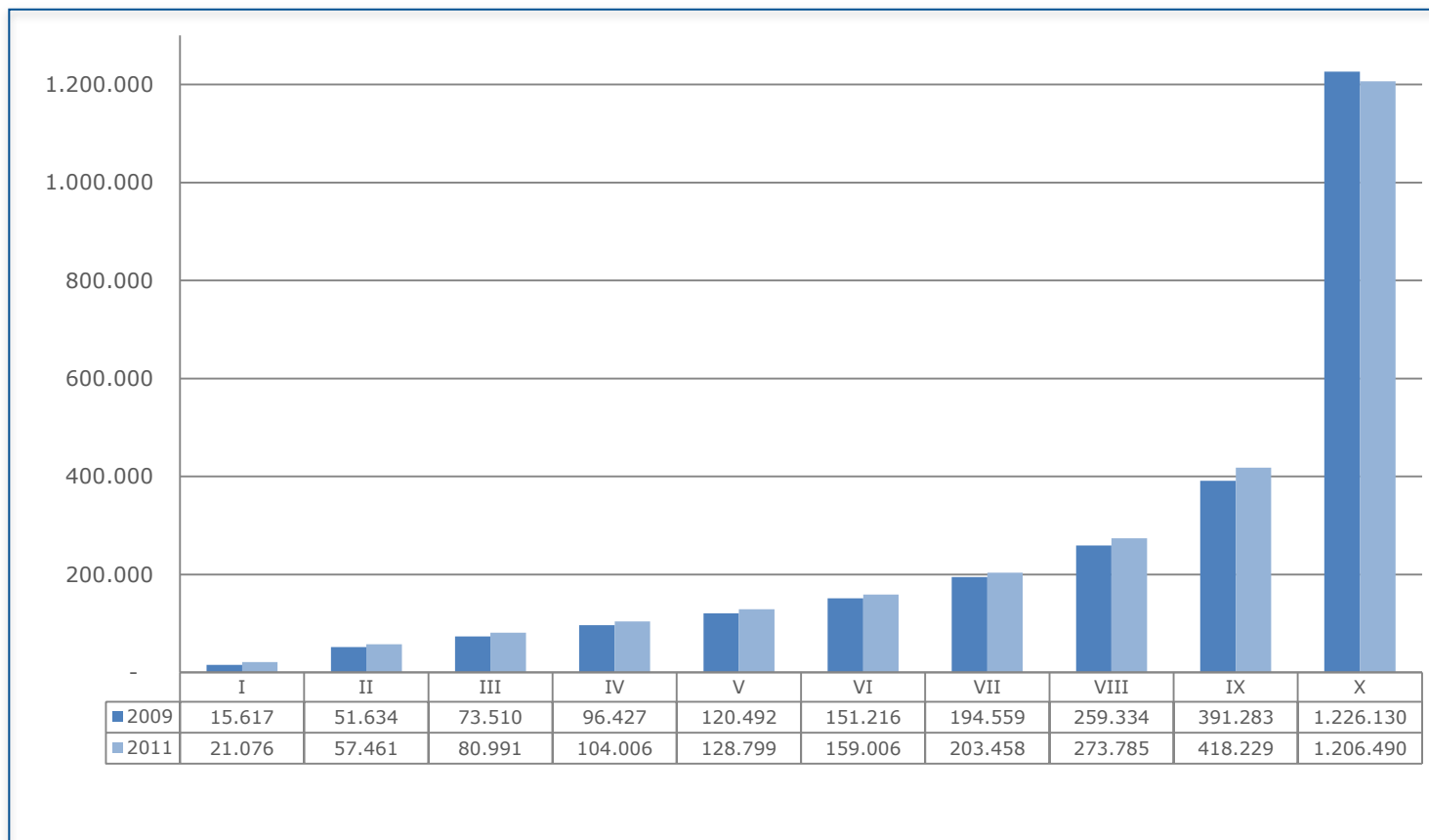
# EVOLUCIÓN DE LA DISTRIBUCIÓN DEL INGRESO 1990 - 2011

	1990	1992	1994	1996	1998	2000	2003	2006	2009	2011
	Ingresos Autónomos									
Índice 10/10	30,5	28,1	30,9	33,0	34,7	34,2	34,4	31,3	46,0	35,6
Índice 10/40	3,5	3,3	3,4	3,5	3,5	3,5	3,4	3,0	3,4	3,0
Índice 20/20	14,0	13,2	14,0	14,8	15,6	14,5	14,5	13,1	15,7	13,6
Gini	0,57	0,56	0,57	0,57	0,58	0,58	0,57	0,54	0,55	0,54
	Ingresos Monetarios									
Índice 10/10	27,1	25,2	27,7	28,7	28,4	29,5	27,3	23,9	25,9	22,6
Índice 10/40	3,3	3,2	3,3	3,4	3,3	3,3	3,2	2,8	2,9	2,7
Índice 20/20	13,0	12,3	13,1	13,6	13,9	13,3	12,8	11,5	11,9	10,9
Gini	0,56	0,56	0,55	0,56	0,57	0,58	0,56	0,53	0,53	0,52

Fuente: Ministerio de Desarrollo Social, CASEN años respectivos

# EVOLUCIÓN DEL INGRESO AUTÓNOMO PER CÁPITA PROMEDIO DE LOS HOGARES, POR DECIL DE INGRESO AUTÓNOMO PER CÁPITA DEL HOGAR

(pesos de noviembre de 2011)

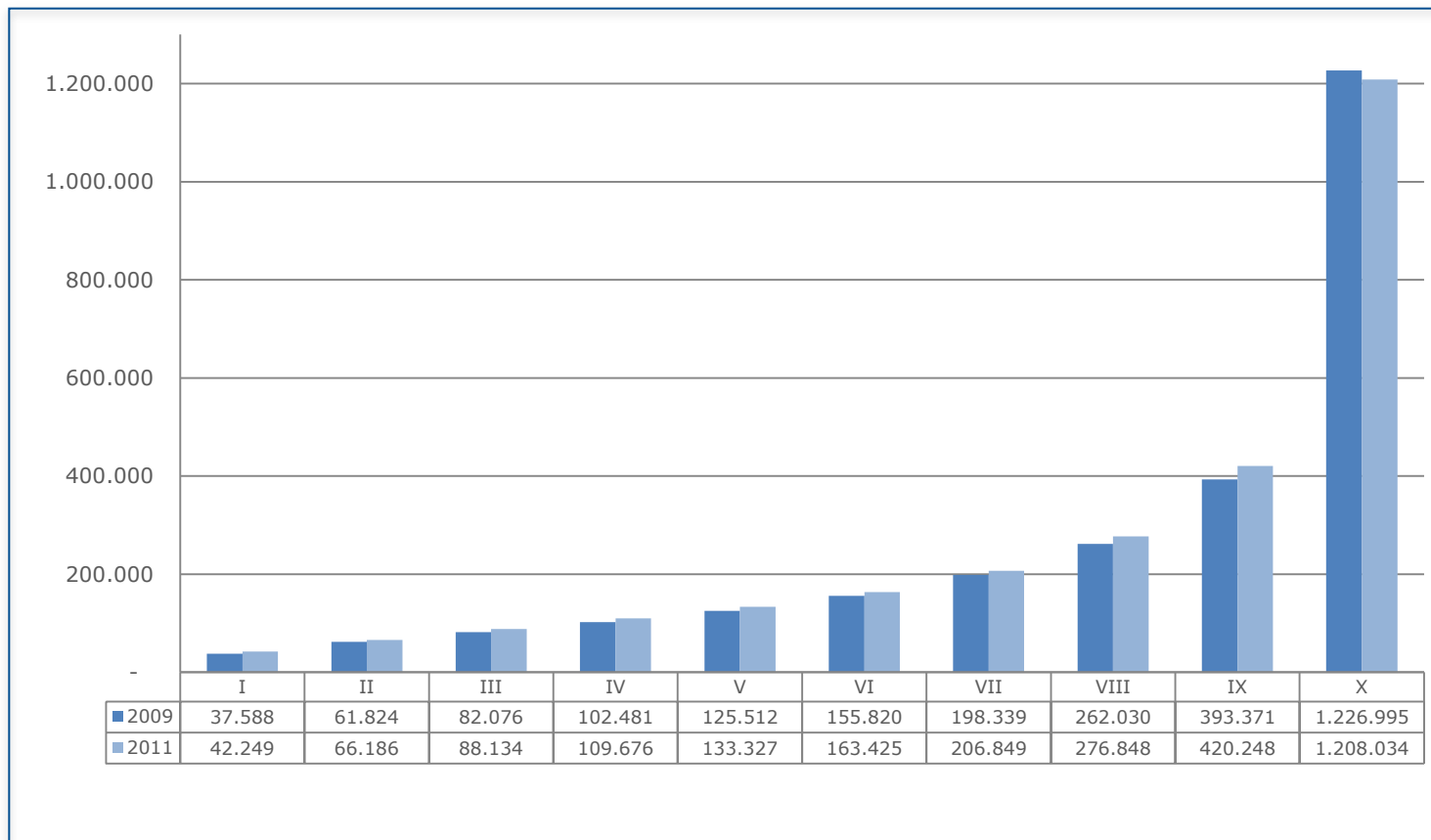


Fuente: Ministerio de Desarrollo Social, CASEN 2009- 2011



# EVOLUCIÓN DEL INGRESO MONETARIO PER CÁPITA PROMEDIO DE LOS HOGARES, POR DECIL DE INGRESO AUTÓNOMO PER CÁPITA DEL HOGAR

(pesos de noviembre de 2011)



Fuente: Ministerio de Desarrollo Social, CASEN 2009- 2011

# ANEXOS

## FICHA METODOLOGICA DE LA ENCUESTA

---

La Encuesta de Caracterización Socioeconómica Nacional (Casen) recolecta datos acerca de características sociales y económicas de una muestra representativa de la población. La encuesta es diseñada y administrada por el Ministerio de Desarrollo Social, el diseño, selección de la muestra y cálculo de factores de expansión fueron desarrollados por el Instituto Nacional de Estadísticas; la encuesta fue levantada por el Centro de Microdatos del Departamento de Economía de la Universidad de Chile; y el proceso de corrección y ajuste de las variables de ingreso fue desarrollado por la Comisión Económica para América Latina (CEPAL).

La población objetivo de la encuesta la constituyen todas las personas y hogares que residen en viviendas particulares a lo largo del territorio nacional. La cobertura de la Encuesta Casen 2011 es todo el territorio nacional, excluyendo a las *áreas de difícil acceso* (ADA) identificadas por el Instituto Nacional de Estadísticas.

---

## FICHA METODOLOGICA DE LA ENCUESTA

---

El diseño de la muestra 2011 es probabilístico y estratificado, según área geográfica y por tamaño poblacional. La selección de la muestra es bietápica en áreas urbanas y trietápica en áreas rurales. En cada vivienda seleccionada se registran los residentes habituales, se identifican los hogares, y se completan entrevistas con todos los hogares identificados.

Para efectos de comparación, las estimaciones oficiales de Casen 2011 se realizarán a partir de las entrevistas aplicadas a **59.084** hogares entre el 22 de Noviembre 2011 y el 22 de Enero 2012. Esta parte de la muestra, denominada *submuestra 2*, comparte el mismo diseño de la muestra completa y es comparable a los tiempos de aplicación de años anteriores, en particular con la Encuesta Casen 2009.

# METODOLOGÍA DE ESTIMACIÓN DE LA DESIGUALDAD

---

Los índices de desigualdad presentados tienen como finalidad exhibir mediciones de concentración de la riqueza, y que dependen, por tal, de la distribución del ingreso.

Así, el índice 90/10 muestra la relación entre el ingreso acumulado del 10% más rico del país y el ingreso acumulado del 10% más pobre. Del mismo modo ocurre con los índices 20/20 y 10/40, mostrando, en cada caso, la relación entre los ingresos del 20% más ricos y los del 20% más pobres, y la relación entre el 10% más rico y el 40% más pobre, respectivamente.

Estos indicadores pueden interpretarse como cuantas veces más corresponde el ingreso de los hogares más ricos, al de los hogares más pobres.

La limitante de estos indicadores está en que no incorporan toda la distribución del ingreso, esto es, consideran sólo parte de la población.

---

# METODOLOGÍA DE ESTIMACIÓN DE LA DESIGUALDAD

---

El índice Gini, por el contrario, incorpora la distribución de ingresos correspondiente a toda la población e, intuitivamente, muestra cuánto se aleja la distribución de ingresos de un país respecto a una situación de perfecta igualdad de ingresos, tomando el valor 0 si la distribución del ingreso es perfectamente igualitaria y 1, en caso de completa desigualdad (todo el ingreso está en manos de un hogar o individuo).

Una fórmula para calcular el índice de Gini es:

$$G = \left| 1 - \sum_{i=1}^{n-1} (X_{i+1} - X_i)(Y_{i+1} - Y_i) \right|$$

donde cada persona u hogar es identificado por el índice  $i = 1, 2, \dots, n$ ;  
 $X$  representa la proporción acumulada de la población, e  
 $Y$  representa la proporción acumulada del ingreso autónomo.

---