

DISCAPACIDAD

Casen 2011



**Gobierno
de Chile**

DISCAPACIDAD Y CONDICIÓN DE LARGA DURACIÓN

La Ley N° 20.244 (2010) define a la persona con discapacidad como aquella que teniendo una o más deficiencias físicas, mentales, sea por causa psíquica o intelectual, o sensoriales, de carácter temporal o permanente, al interactuar con diversas barreras presentes en el entorno, ve impedida o restringida su participación plena y efectiva en la sociedad, en igualdad de condiciones con las demás.

Esta definición recoge el marco conceptual proveniente de la Clasificación Internacional del Funcionamiento, de la Discapacidad y la Salud (CIF) elaborado por la Organización Mundial de la Salud (OMS, 2001), en donde se establece que la discapacidad engloba las deficiencias, limitaciones en la actividad y restricciones en la participación.

Este marco considera el funcionamiento y la discapacidad de una persona como una interacción dinámica entre los estados de salud (enfermedades, trastornos, lesiones, etc.) y los factores contextuales, que a su vez incluyen los factores personales y ambientales.

Encuesta CASEN: En este contexto, a partir de la encuesta Casen 2011 no es posible construir un indicador de discapacidad, debido a que las preguntas relacionadas con esta materia abordan el concepto de manera parcial. Al respecto, las preguntas consideradas en el cuestionario 2011 se orientan a medir condiciones de salud de larga duración, dificultades en la realización de un conjunto de actividades y la interacción entre ambas, quedando fuera de análisis algunos estados de salud y la dimensión relacionada con restricciones en la participación. Esta exclusión se debe al componente subjetivo que poseen las preguntas vinculadas a medir esta dimensión, como por ejemplo percepción de discriminación, aspecto complejo de capturar para una encuesta de hogares.

Considerando lo anterior, para facilitar la comprensión del lector, el presente documento usará el término "discapacidad" para referirse a "condición de larga duración", sin perjuicio de que el MDS reconoce la diferencia entre ambos conceptos.

PERSONAS CON DISCAPACIDAD*, 2011

(Porcentaje)

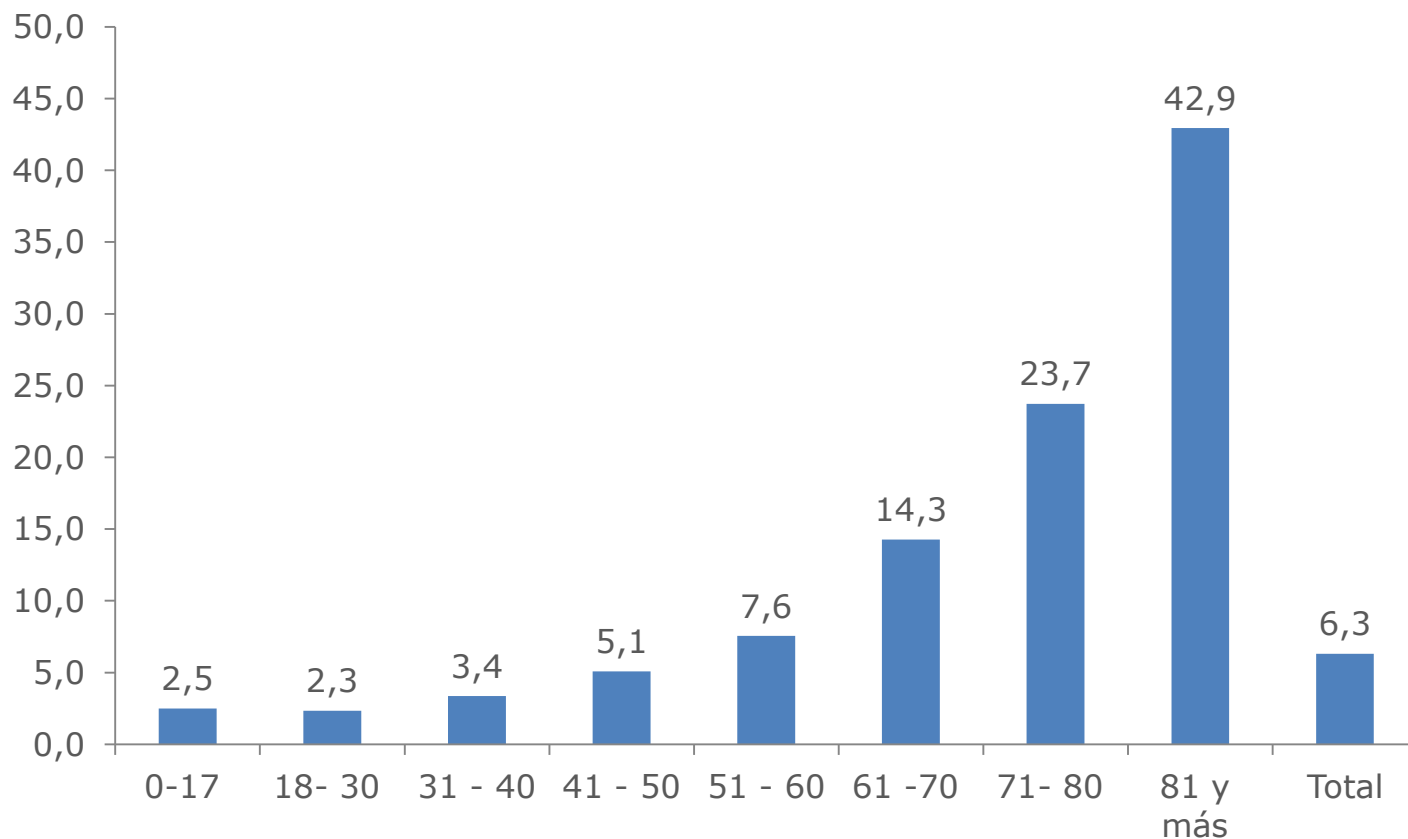


Fuente: Ministerio de Desarrollo Social, CASEN 2011

* Se usará el término "discapacidad" para referirse a "condición de larga duración", y que son todas aquellas personas que declararon tener al menos una de las siguientes dificultades: 1. dificultad física y/o de movilidad; 2. mudez o dificultad en el habla; 3. dificultad psiquiátrica; 4. dificultad mental o intelectual; 5. sordera o dificultad para oír aún usando audífonos; 6. ceguera o dificultad para ver aún usando lentes.

PORCENTAJE DE PERSONAS POR GRUPO ETÁREO CON CONDICIÓN DE DISCAPACIDAD*, 2011

(Porcentaje)

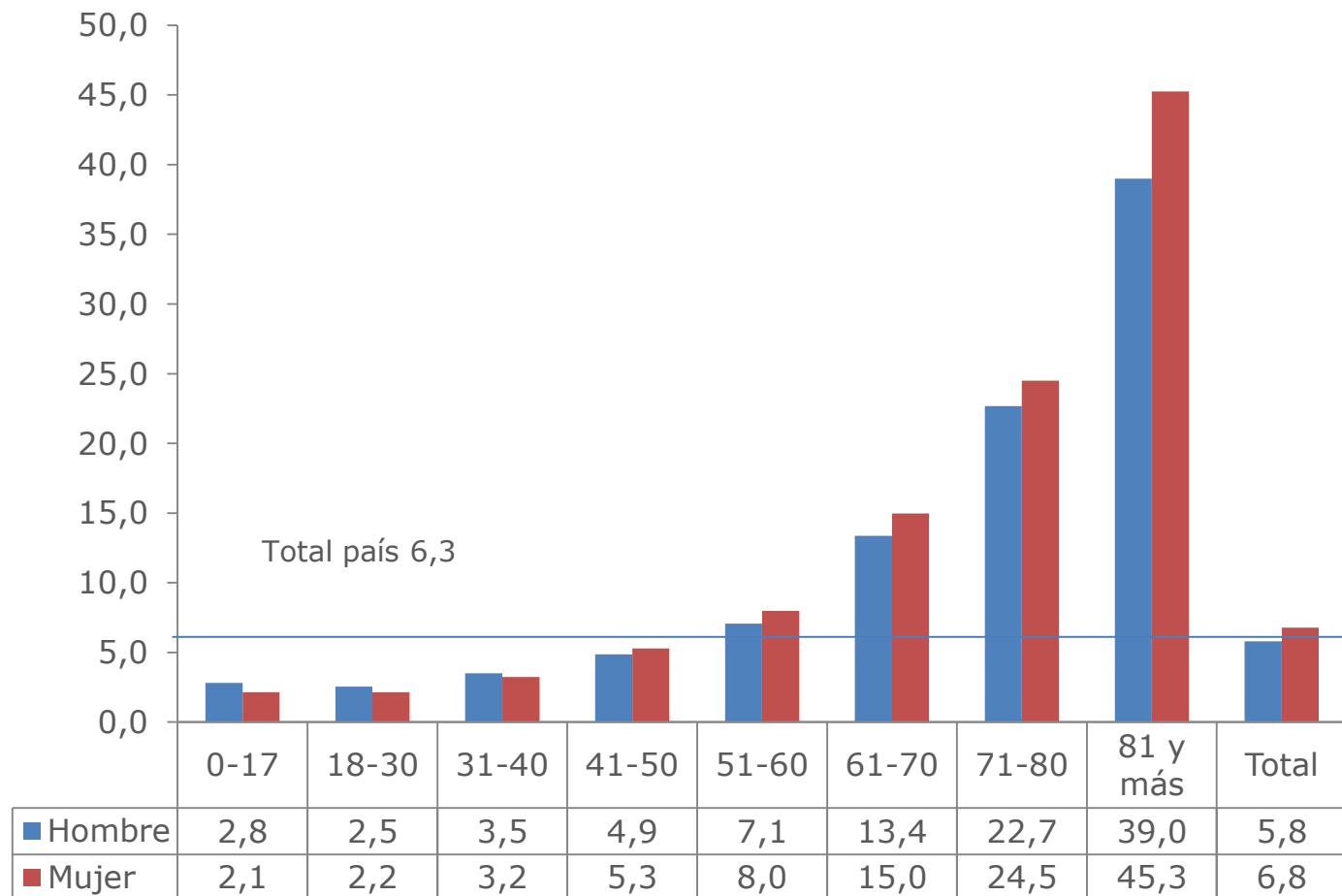


Fuente: Ministerio de Desarrollo Social, CASEN 2011

* Se usará el término "discapacidad" para referirse a "condición de larga duración", y que son todas aquellas personas que declararon tener al menos una de las siguientes dificultades: 1. dificultad física y/o de movilidad; 2. mudez o dificultad en el habla; 3. dificultad psiquiátrica; 4. dificultad mental o intelectual; 5. sordera o dificultad para oír aún usando audífonos; 6. ceguera o dificultad para ver aún usando lentes.

PORCENTAJE DE PERSONAS POR GRUPO ETÁREO Y SEXO CON CONDICIÓN DE DISCAPACIDAD*, 2011

(Porcentaje)

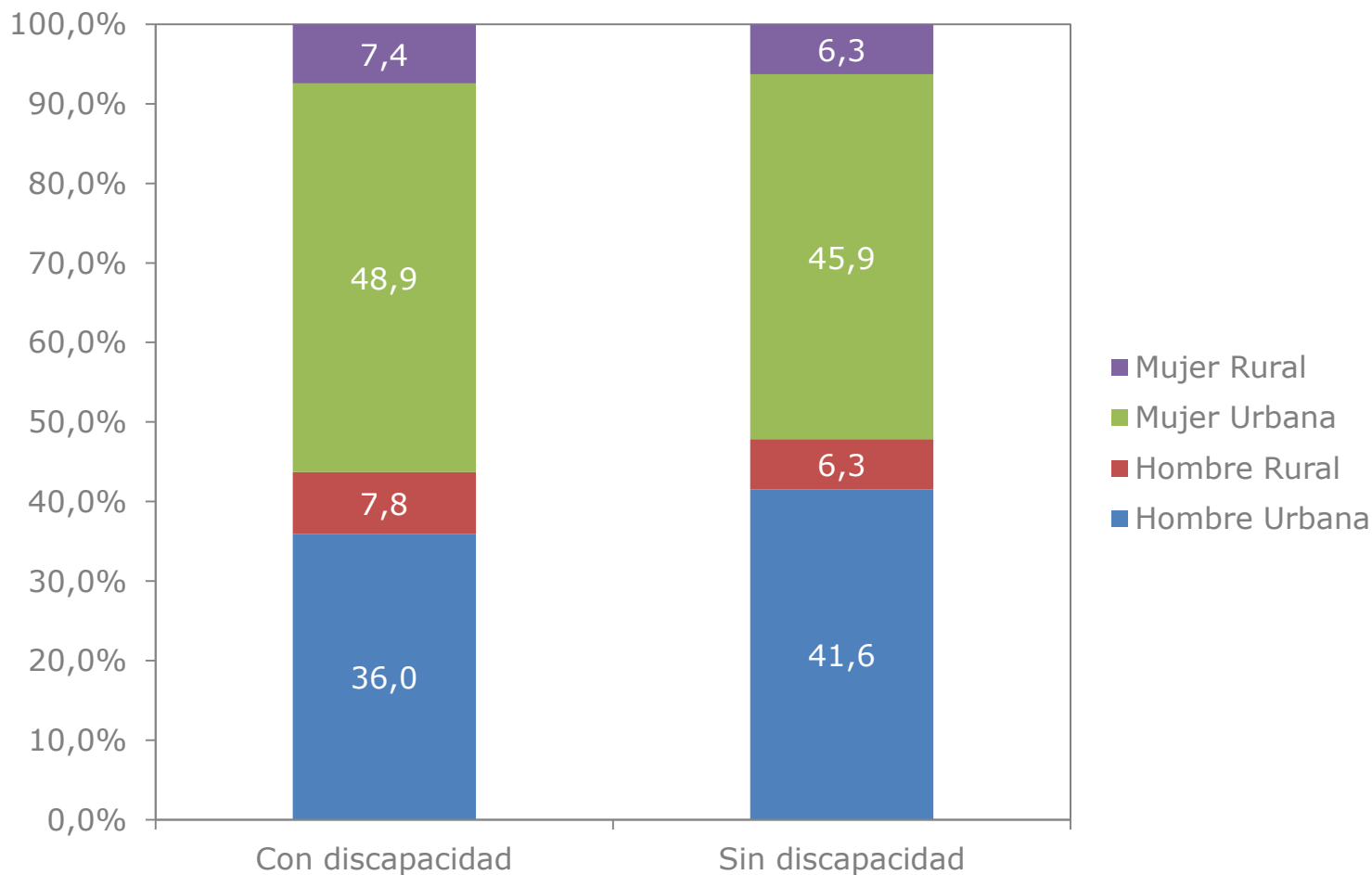


Fuente: Ministerio de Desarrollo Social, CASEN 2011

* Se usará el término "discapacidad" para referirse a "condición de larga duración", y que son todas aquellas personas que declararon tener al menos una de las siguientes dificultades: 1.dificultad física y/o de movilidad; 2. mudez o dificultad en el habla; 3. dificultad psiquiátrica; 4. dificultad mental o intelectual; 5. sordera o dificultad para oír aún usando audífonos; 6. ceguera o dificultad para ver aún usando lentes.

PERSONAS CON Y SIN DISCAPACIDAD* SEGÚN ZONA Y SEXO, 2011

(Porcentaje)

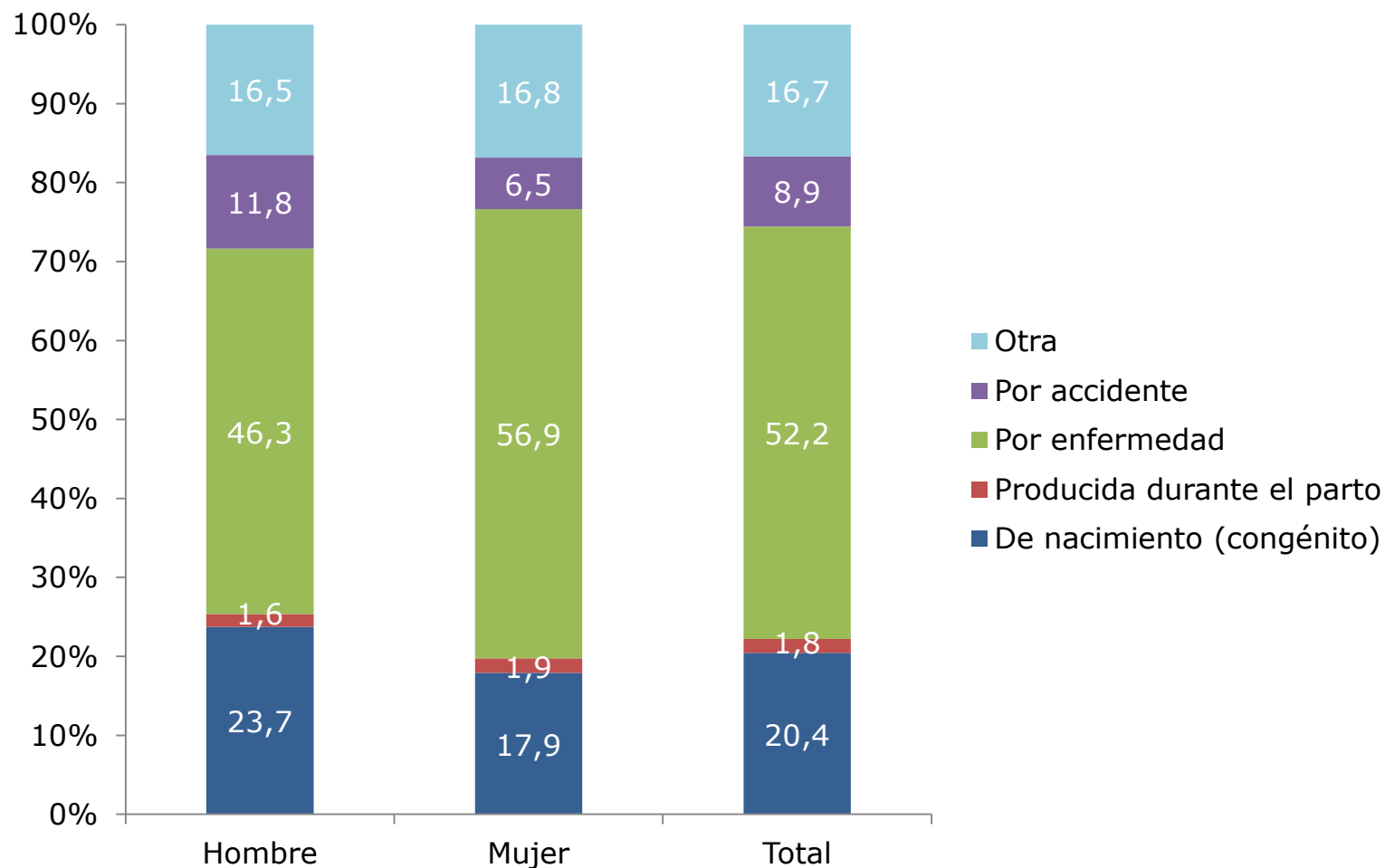


Fuente: Ministerio de Desarrollo Social, CASEN 2011

*Se usará el término "discapacidad" para referirse a "condición de larga duración", y que son todas aquellas personas que declararon tener al menos una de las siguientes dificultades : 1. dificultad física y/o de movilidad; 2. mudez o dificultad en el habla; 3. dificultad psiquiátrica; 4. dificultad mental o intelectual; 5. sordera o dificultad para oír aún usando audífonos; 6. ceguera o dificultad para ver aún usando lentes.

ORIGEN DE LA DISCAPACIDAD* POR SEXO, 2011

(Porcentaje)

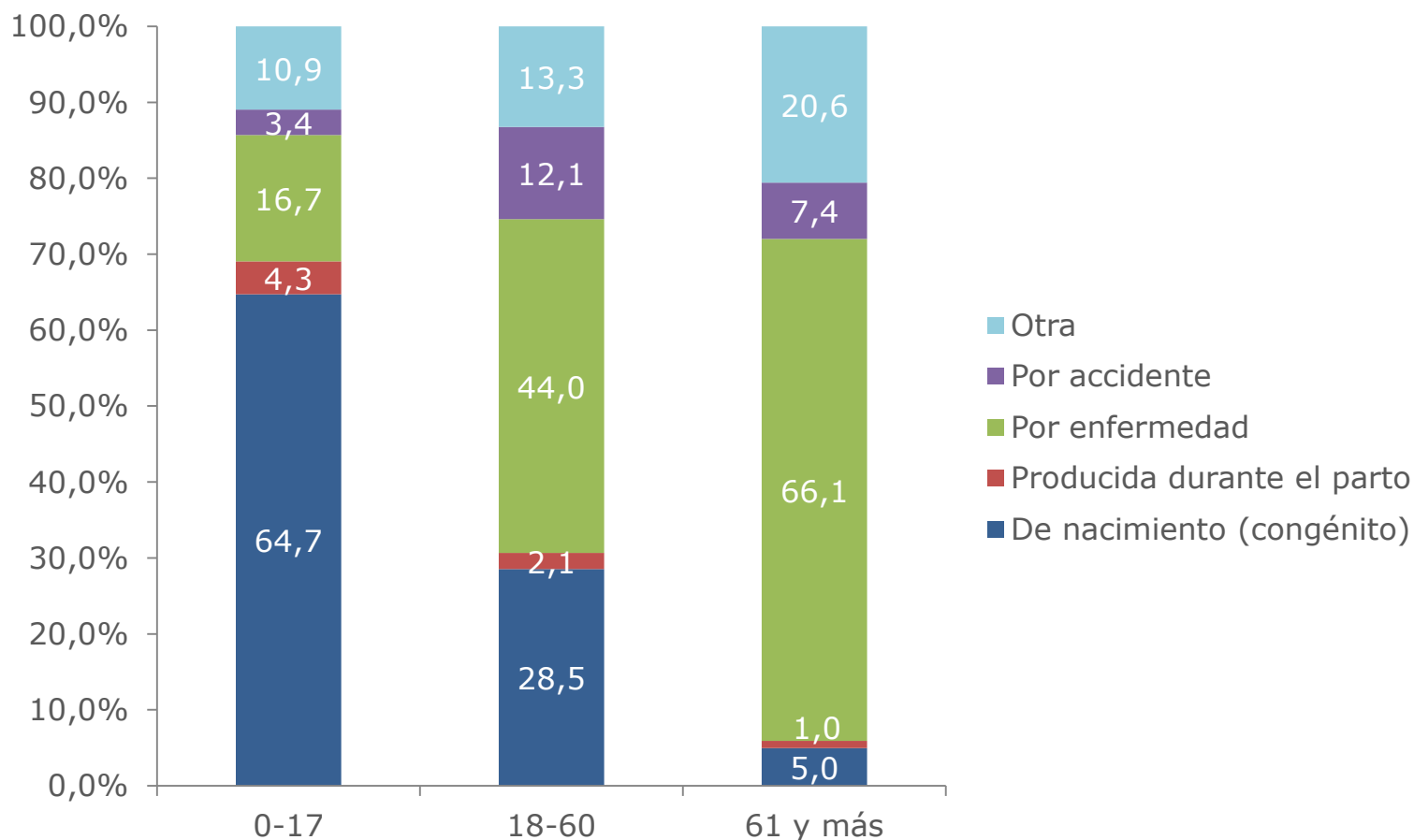


Fuente: Ministerio de Desarrollo Social, CASEN 2011

*Se usará el término "discapacidad" para referirse a "condición de larga duración", y que son todas aquellas personas que declararon tener al menos una de las siguientes dificultades : 1. dificultad física y/o de movilidad; 2. mudez o dificultad en el habla; 3. dificultad psiquiátrica; 4. dificultad mental o intelectual; 5. sordera o dificultad para oír aún usando audífonos; 6. ceguera o dificultad para ver aún usando lentes.

ORIGEN DE LA DISCAPACIDAD* POR GRUPO ETAREO, 2011

(Porcentaje)

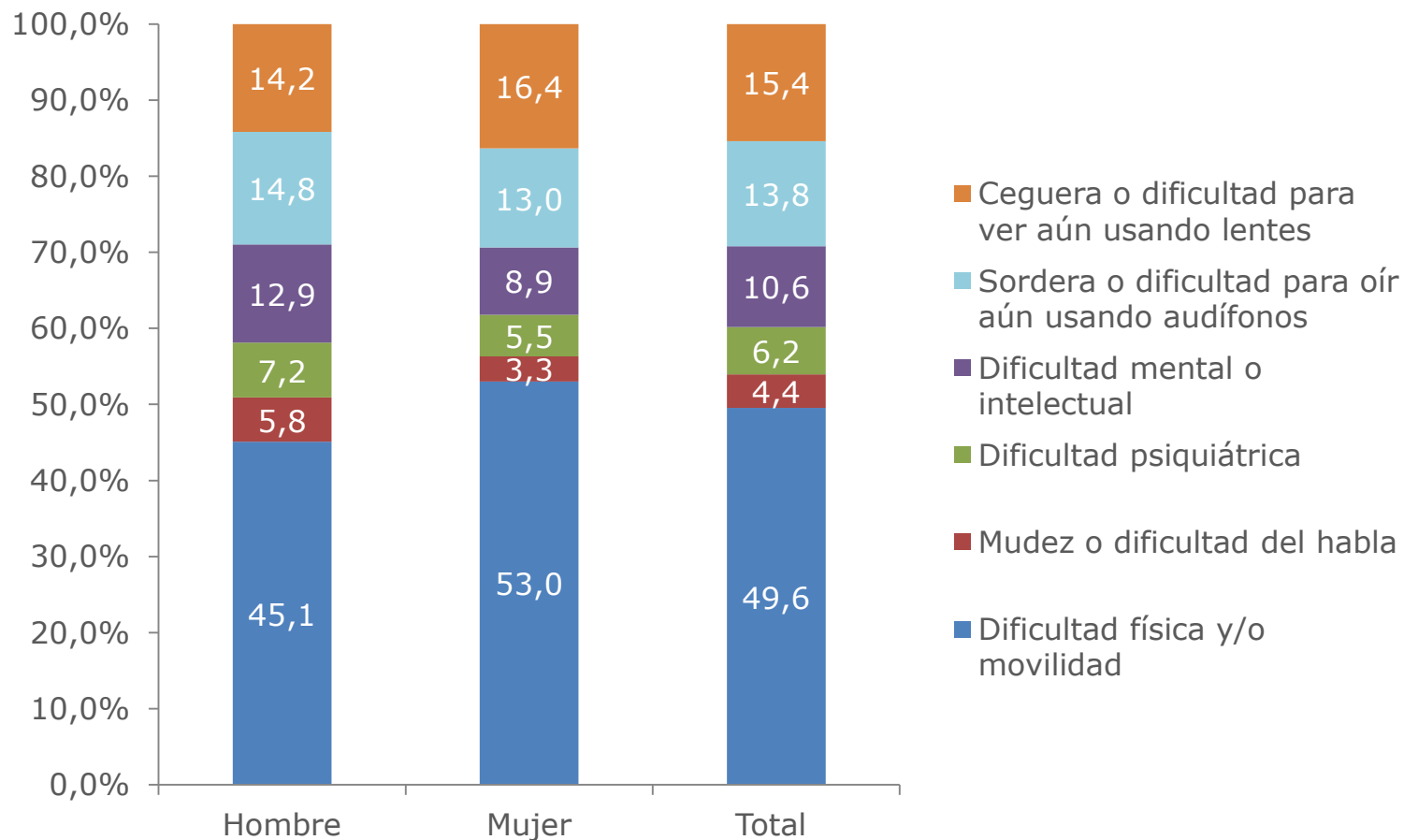


Fuente: Ministerio de Desarrollo Social, CASEN 2011

*Se usará el término "discapacidad" para referirse a "condición de larga duración", y que son todas aquellas personas que declararon tener al menos una de las siguientes dificultades : 1. dificultad física y/o de movilidad; 2. mudez o dificultad en el habla; 3. dificultad psiquiátrica; 4. dificultad mental o intelectual; 5. sordera o dificultad para oír aún usando audífonos; 6. ceguera o dificultad para ver aún usando lentes.

TIPO DE DISCAPACIDAD* POR SEXO, 2011

(Porcentaje)

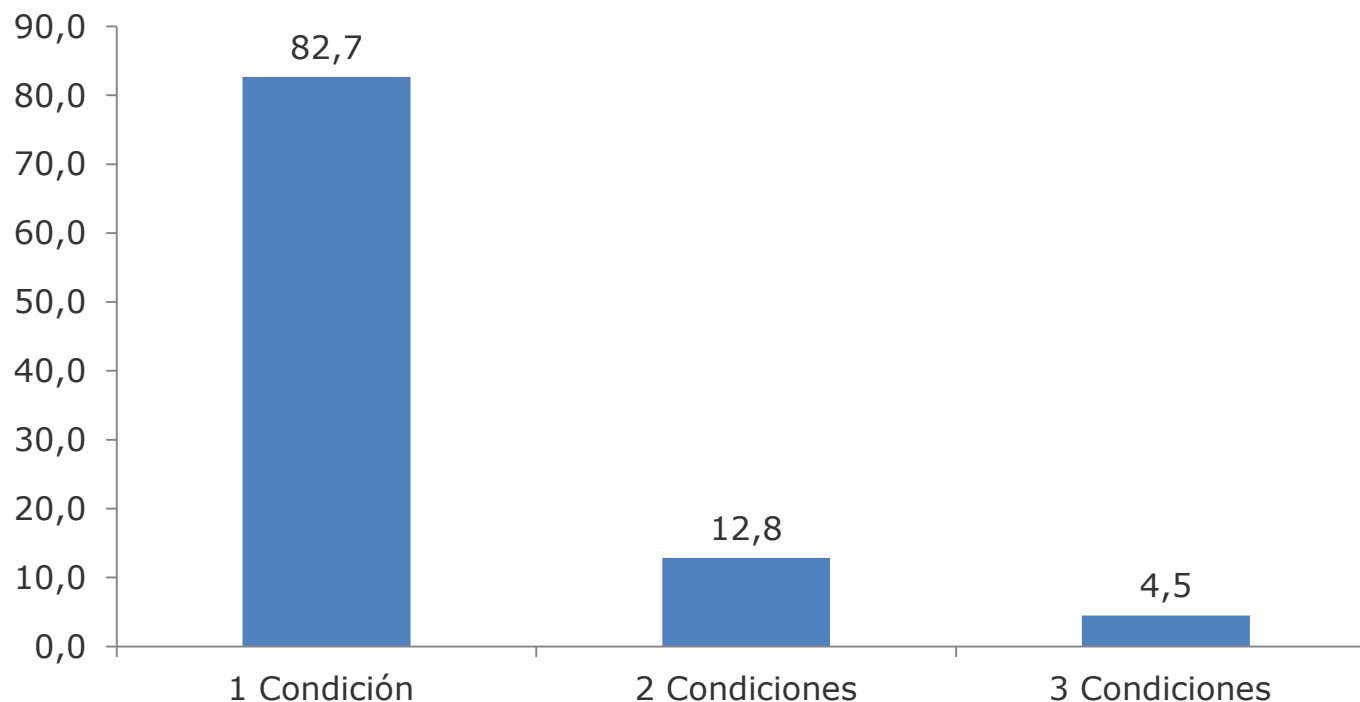


Fuente: Ministerio de Desarrollo Social, CASEN 2011

* Se usará el término "discapacidad" para referirse a "condición de larga duración", y que son todas aquellas personas que declararon tener al menos una de las siguientes dificultades : 1.dificultad física y/o de movilidad; 2. mudez o dificultad en el habla; 3. dificultad psiquiátrica; 4. dificultad mental o intelectual; 5. sordera o dificultad para oír aún usando audífonos; 6. ceguera o dificultad para ver aún usando lentes.

DESCOMPOSICIÓN DE LAS PERSONAS CON DISCAPACIDAD* POR NÚMERO DE CONDICIONES, 2011

(Porcentaje)

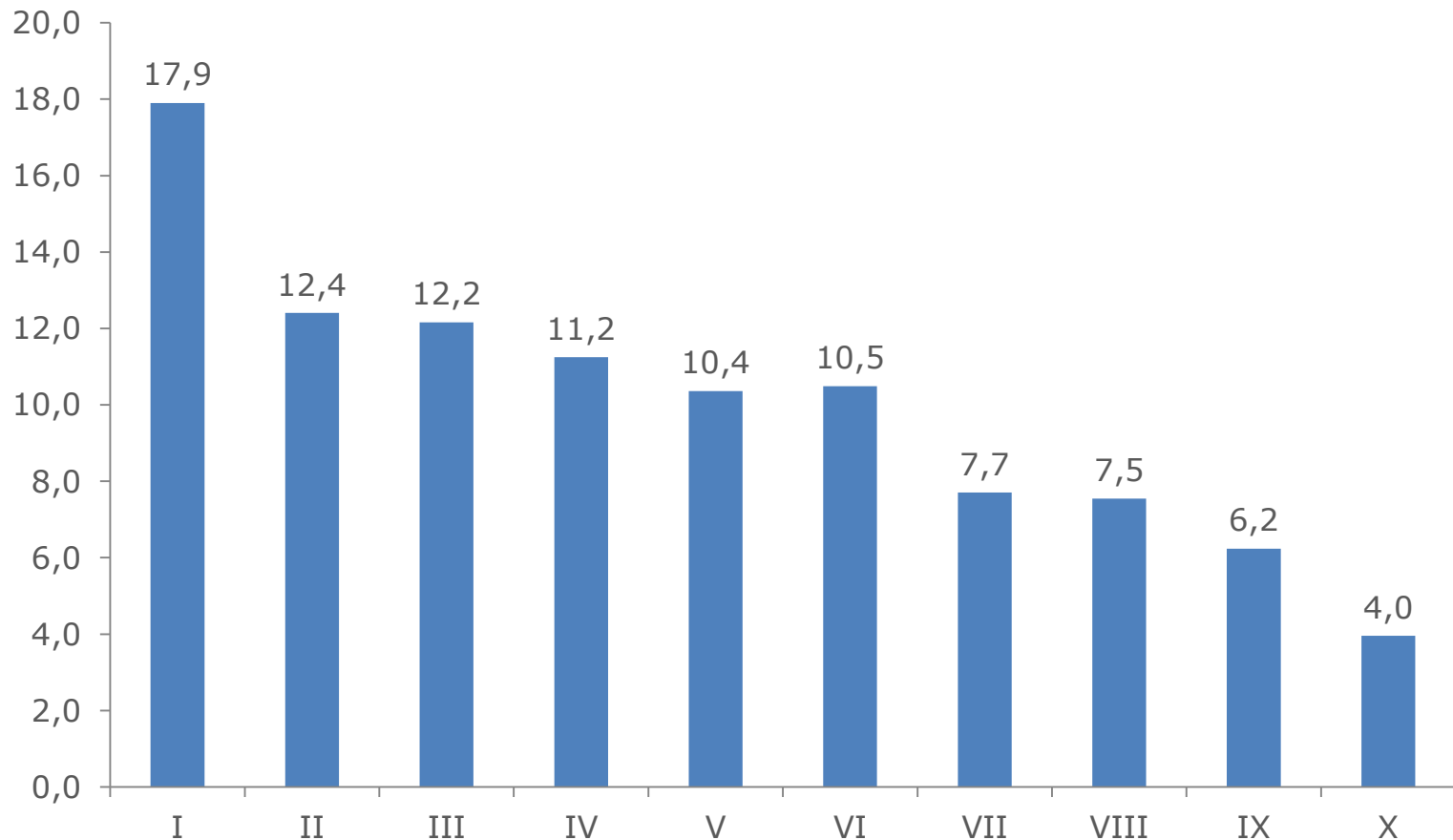


Fuente: Ministerio de Desarrollo Social, CASEN 2011

* Se usará el término "discapacidad" para referirse a "condición de larga duración", y que son todas aquellas personas que declararon tener al menos una de las siguientes dificultades: 1. dificultad física y/o de movilidad; 2. mudez o dificultad en el habla; 3. dificultad psiquiátrica; 4. dificultad mental o intelectual; 5. sordera o dificultad para oír aún usando audífonos; 6. ceguera o dificultad para ver aún usando lentes.

DISTRIBUCIÓN DE LAS PERSONAS CON DISCAPACIDAD* SEGÚN DECIL DE INGRESO AUTÓNOMO DEL HOGAR, 2011

(Porcentaje)



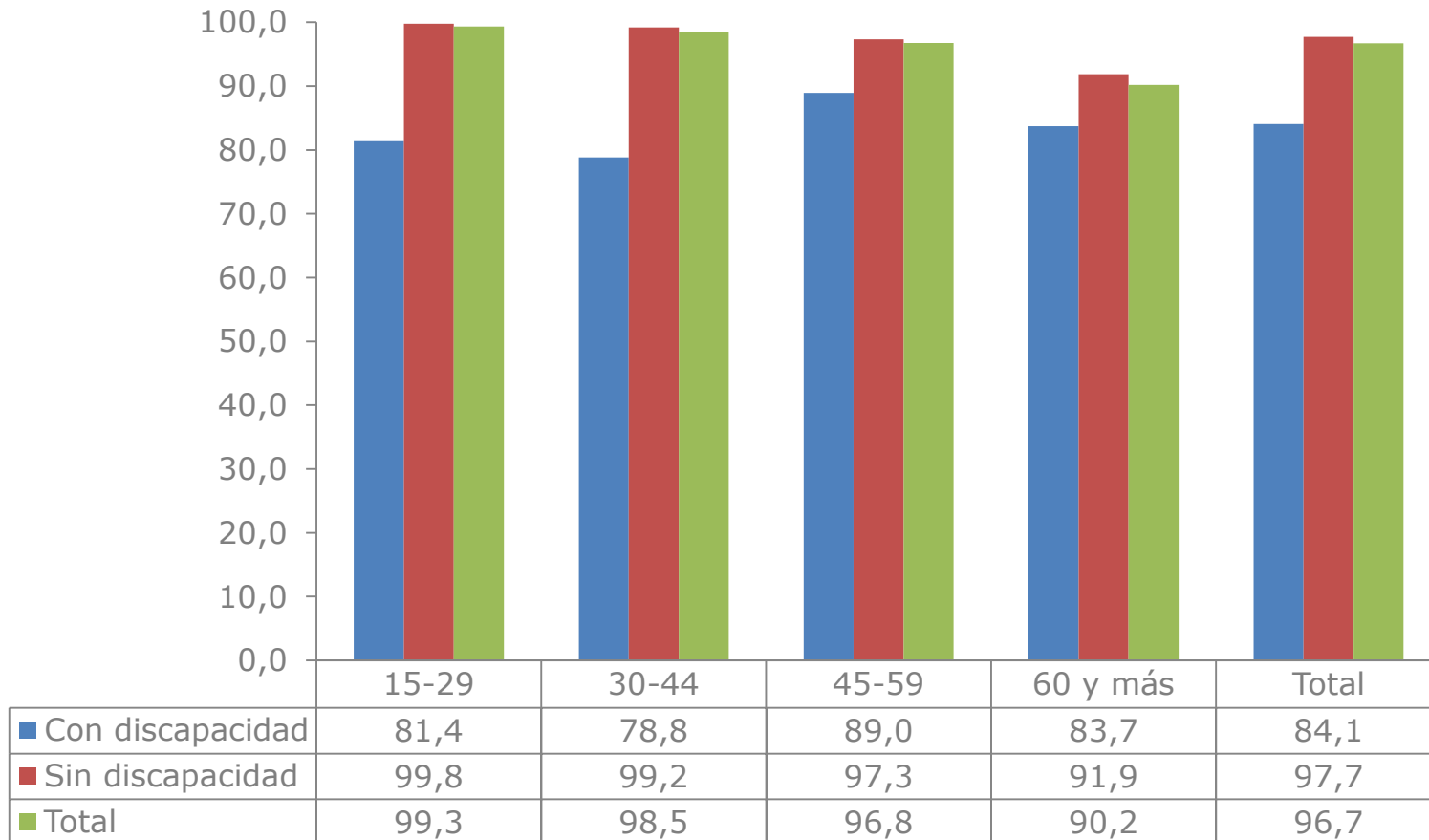
Fuente: Ministerio de Desarrollo Social, CASEN 2011

* Se usará el término "discapacidad" para referirse a "condición de larga duración", y que son todas aquellas personas que declararon tener al menos una de las siguientes dificultades: 1. dificultad física y/o de movilidad; 2. mudez o dificultad en el habla; 3. dificultad psiquiátrica; 4. dificultad mental o intelectual; 5. sordera o dificultad para oír aún usando audífonos; 6. ceguera o dificultad para ver aún usando lentes.

** Se excluye servicio doméstico puertas adentro

TASA DE ALFABETISMO* DE PERSONAS DE 15 AÑOS Y MÁS CON Y SIN DISCAPACIDAD**, 2011

(Porcentaje)



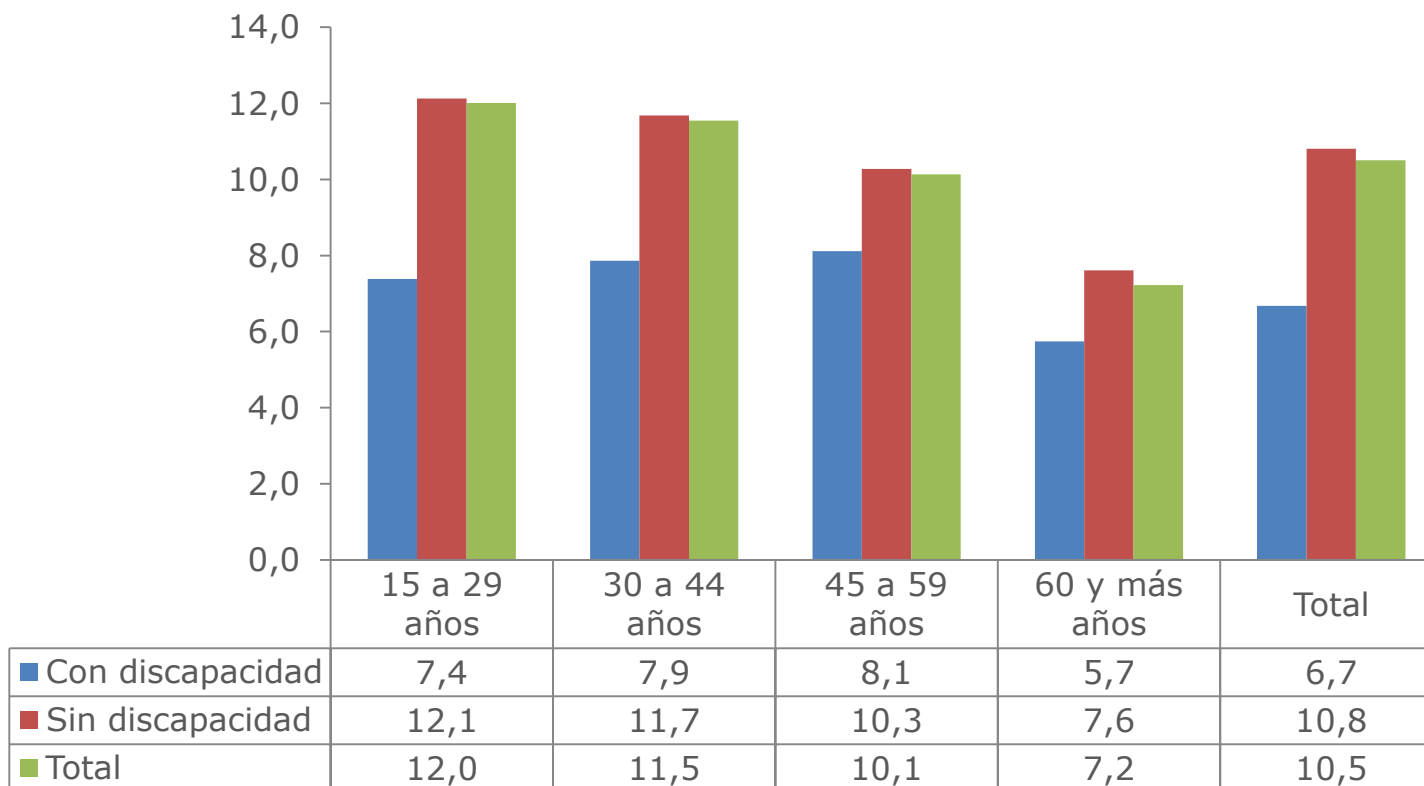
Fuente: Ministerio de Desarrollo Social, CASEN 2011

* Tasa de alfabetismo: población de 15 años y más que sabe leer y escribir sobre la población de 15 años y más.

** Se usará el término "discapacidad" para referirse a "condición de larga duración", y que son todas aquellas personas que declararon tener al menos una de las siguientes dificultades: 1. dificultad física y/o de movilidad; 2. mudez o dificultad en el habla; 3. dificultad psiquiátrica; 4. dificultad mental o intelectual; 5. sordera o dificultad para oír aún usando audífonos; 6. ceguera o dificultad para ver aún usando lentes.

PROMEDIO DE AÑOS DE ESTUDIO EN PERSONAS DE 15 AÑOS Y MÁS CON Y SIN DISCAPACIDAD*, 2011

(Años de estudio)

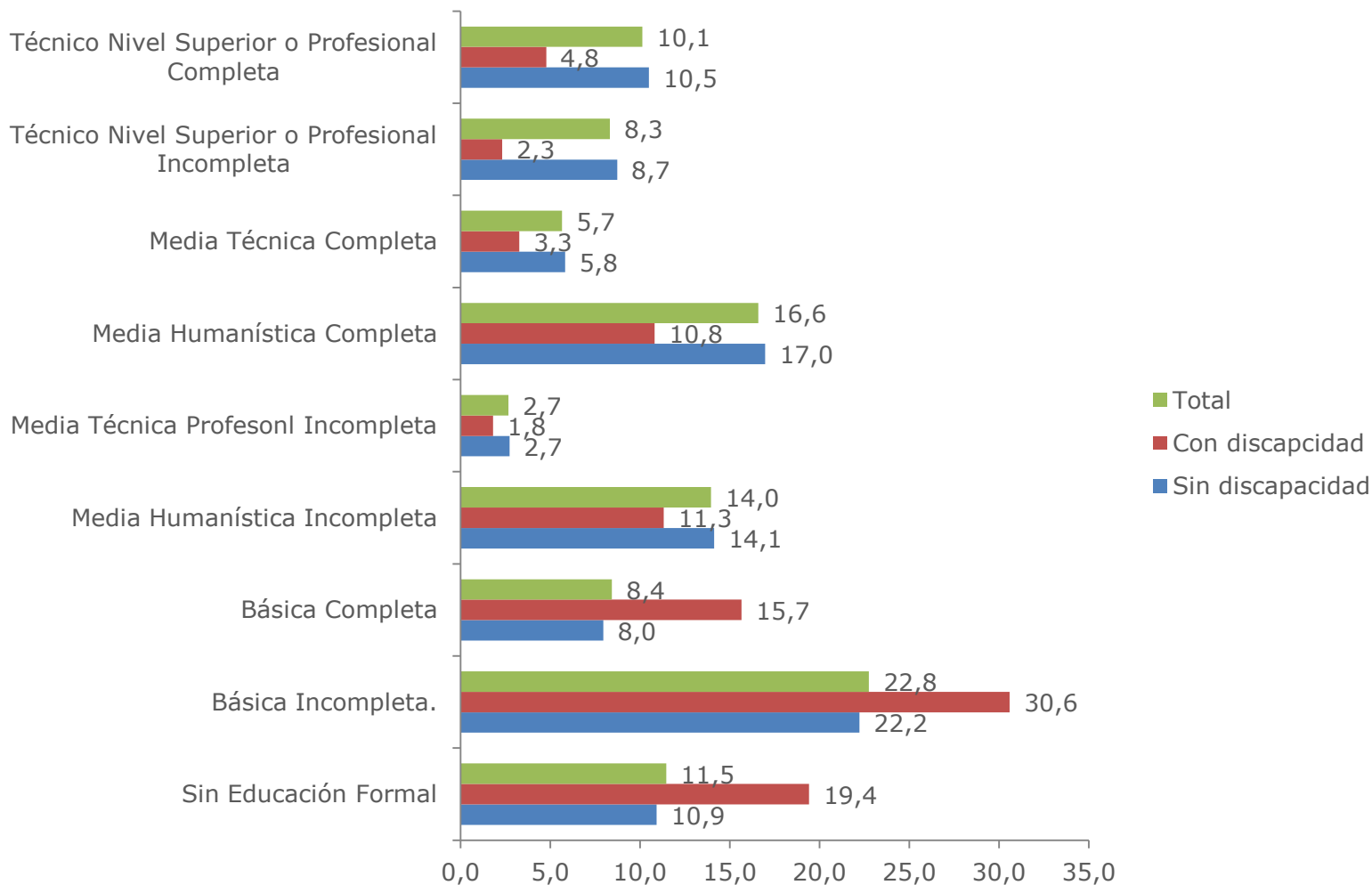


Fuente: Ministerio de Desarrollo Social, CASEN 2011

* Se usará el término "discapacidad" para referirse a "condición de larga duración", y que son todas aquellas personas que declararon tener al menos una de las siguientes dificultades: 1. dificultad física y/o de movilidad; 2. mudez o dificultad en el habla; 3. dificultad psiquiátrica; 4. dificultad mental o intelectual; 5. sordera o dificultad para oír aún usando audífonos; 6. ceguera o dificultad para ver aún usando lentes.

PORCENTAJE DE PERSONAS CON Y SIN DISCAPACIDAD* POR NIVEL EDUCACIONAL, 2011

(Porcentaje)

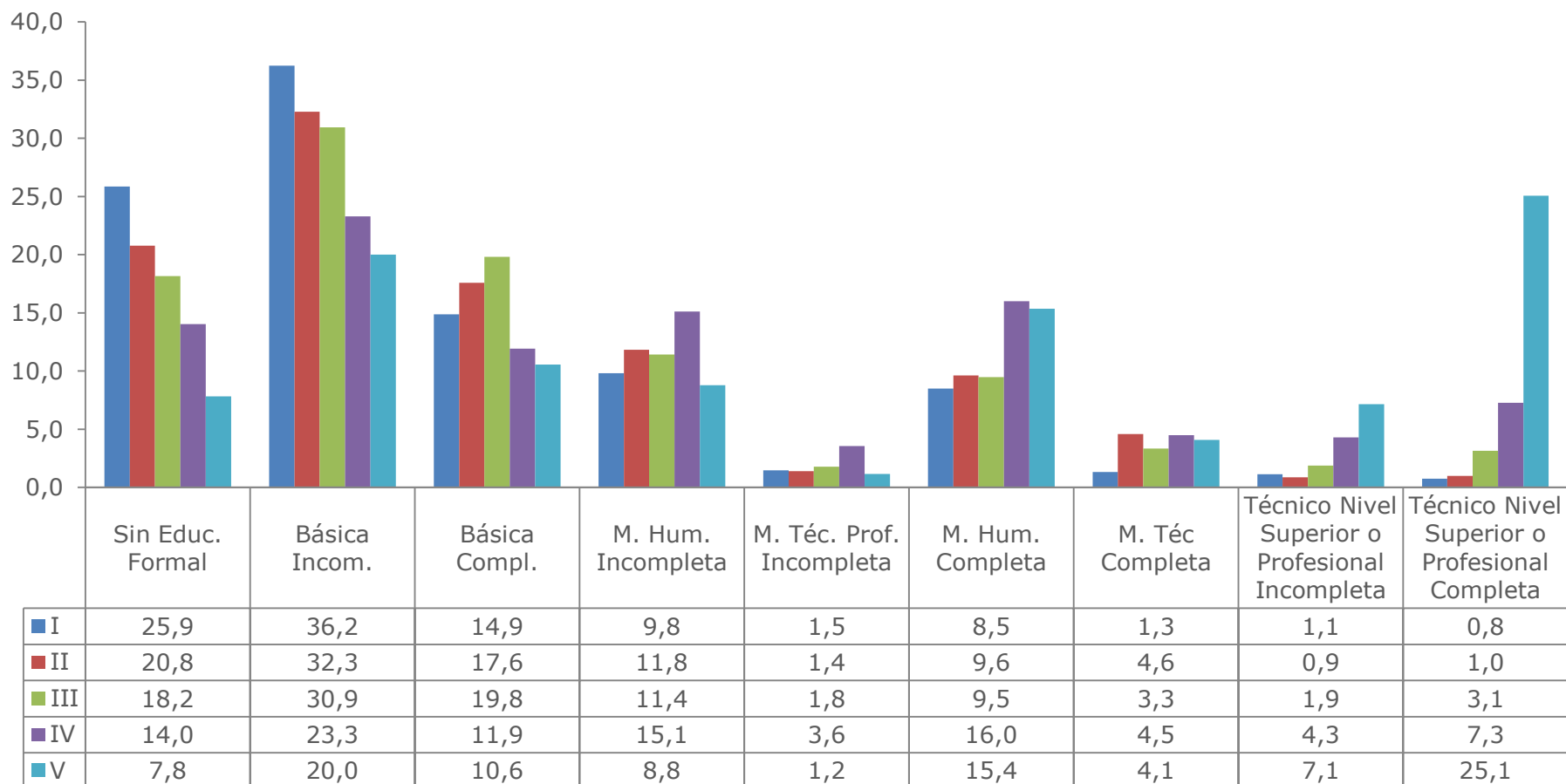


Fuente: Ministerio de Desarrollo Social, CASEN 2011

* Se usará el término "discapacidad" para referirse a "condición de larga duración", y que son todas aquellas personas que declararon tener al menos una de las siguientes dificultades: 1. dificultad física y/o de movilidad; 2. mudez o dificultad en el habla; 3. dificultad psiquiátrica; 4. dificultad mental o intelectual; 5. sordera o dificultad para oír aún usando audífonos; 6. ceguera o dificultad para ver aún usando lentes.

PORCENTAJE DE PERSONAS CON DISCAPACIDAD* POR NIVEL DE EDUCACIÓN SEGÚN QUINTIL DE INGRESO AUTÓNOMO DEL HOGAR, 2011

(Porcentaje)

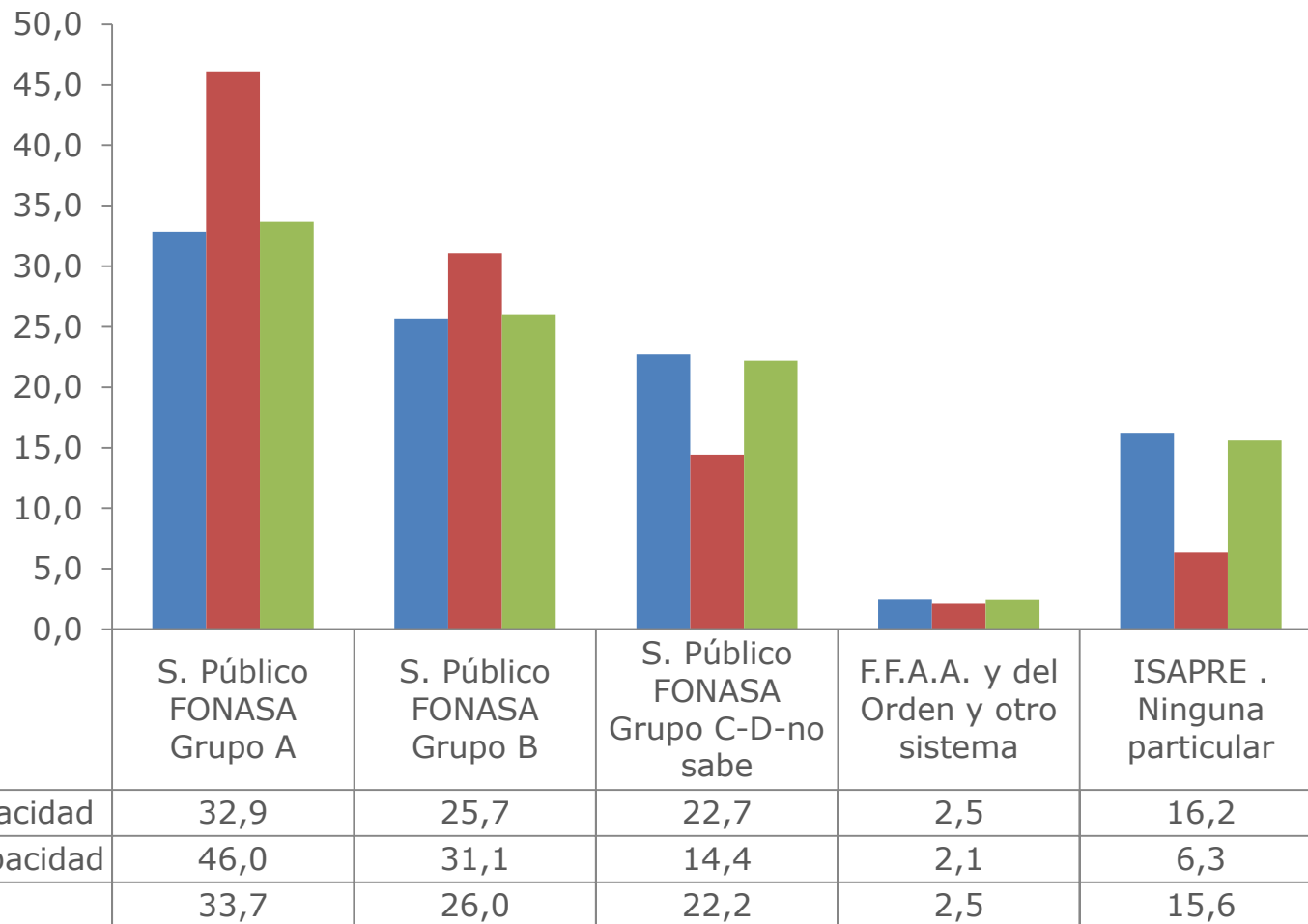


Fuente: Ministerio de Desarrollo Social, CASEN 2011

* Se usará el término "discapacidad" para referirse a "condición de larga duración", y que son todas aquellas personas que declararon tener al menos una de las siguientes dificultades: 1. dificultad física y/o de movilidad; 2. mudez o dificultad en el habla; 3. dificultad psiquiátrica; 4. dificultad mental o intelectual; 5. sordera o dificultad para oír aún usando audífonos; 6. ceguera o dificultad para ver aún usando lentes.
Se excluye servicio domestico puertas adentro.

PERTENENCIA A SISTEMA PREVISIONAL DE SALUD DE PERSONAS CON Y SIN DISCAPACIDAD*, 2011

(Porcentaje)



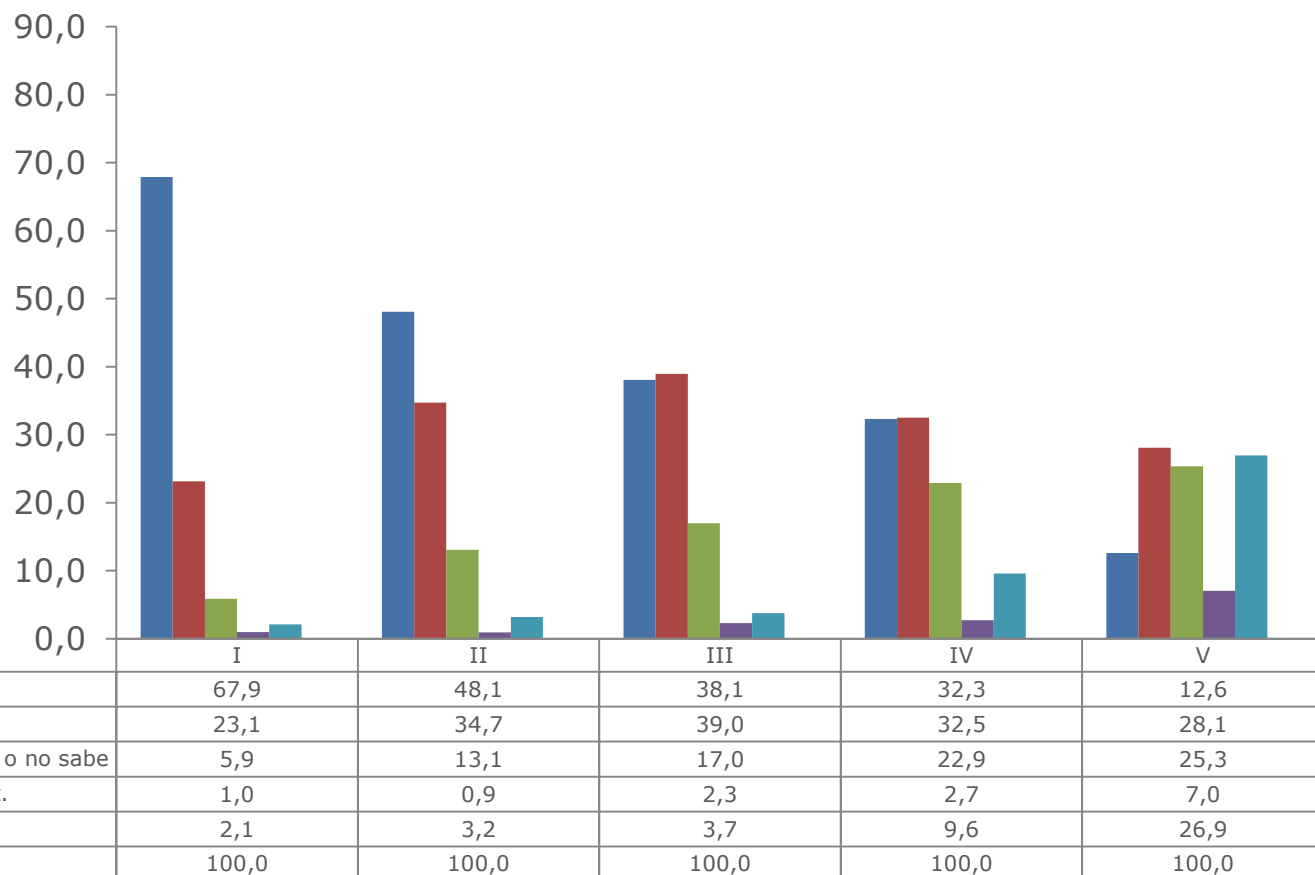
Fuente: Ministerio de Desarrollo Social, CASEN 2011

* Se usará el término "discapacidad" para referirse a "condición de larga duración", y que son todas aquellas personas que declararon tener al menos una de las siguientes dificultades: 1. dificultad física y/o de movilidad; 2. mudez o dificultad en el habla; 3. dificultad psiquiátrica; 4. dificultad mental o intelectual; 5. sordera o dificultad para oír aún usando audífonos; 6. ceguera o dificultad para ver aún usando lentes.

Se excluye a personas que responden no sabe/no responde

PERSONAS CON DISCAPACIDAD* SEGÚN SISTEMA PREVISIONAL DE SALUD Y QUINTIL DE INGRESO AUTÓNOMO DEL HOGAR, 2011

(Porcentaje)



Fuente: Ministerio de Desarrollo Social, CASEN 2011

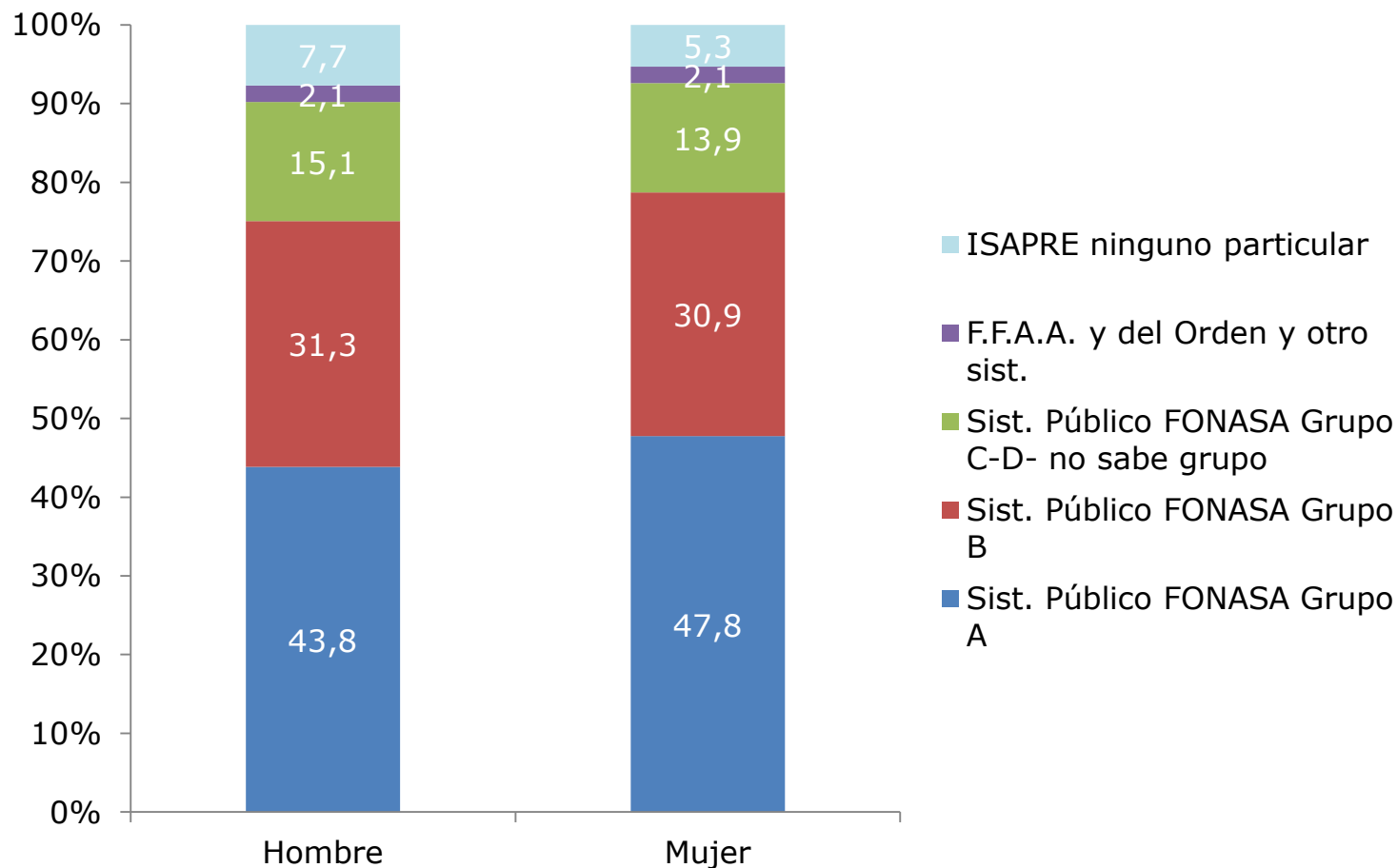
* Se usará el término "discapacidad" para referirse a "condición de larga duración", y que son todas aquellas personas que declararon tener al menos una de las siguientes dificultades: 1. dificultad física y/o de movilidad; 2. mudez o dificultad en el habla; 3. dificultad psiquiátrica; 4. dificultad mental o intelectual; 5. sordera o dificultad para oír aún usando audífonos; 6. ceguera o dificultad para ver aún usando lentes.

Se excluye servicio domestico puertas adentro

** Se excluye a las personas que no saben qué sistema o que no responden.

PERTENENCIA A SISTEMA PREVISIONAL DE SALUD DE PERSONAS CON DISCAPACIDAD*POR SEXO, 2011

(Porcentaje)



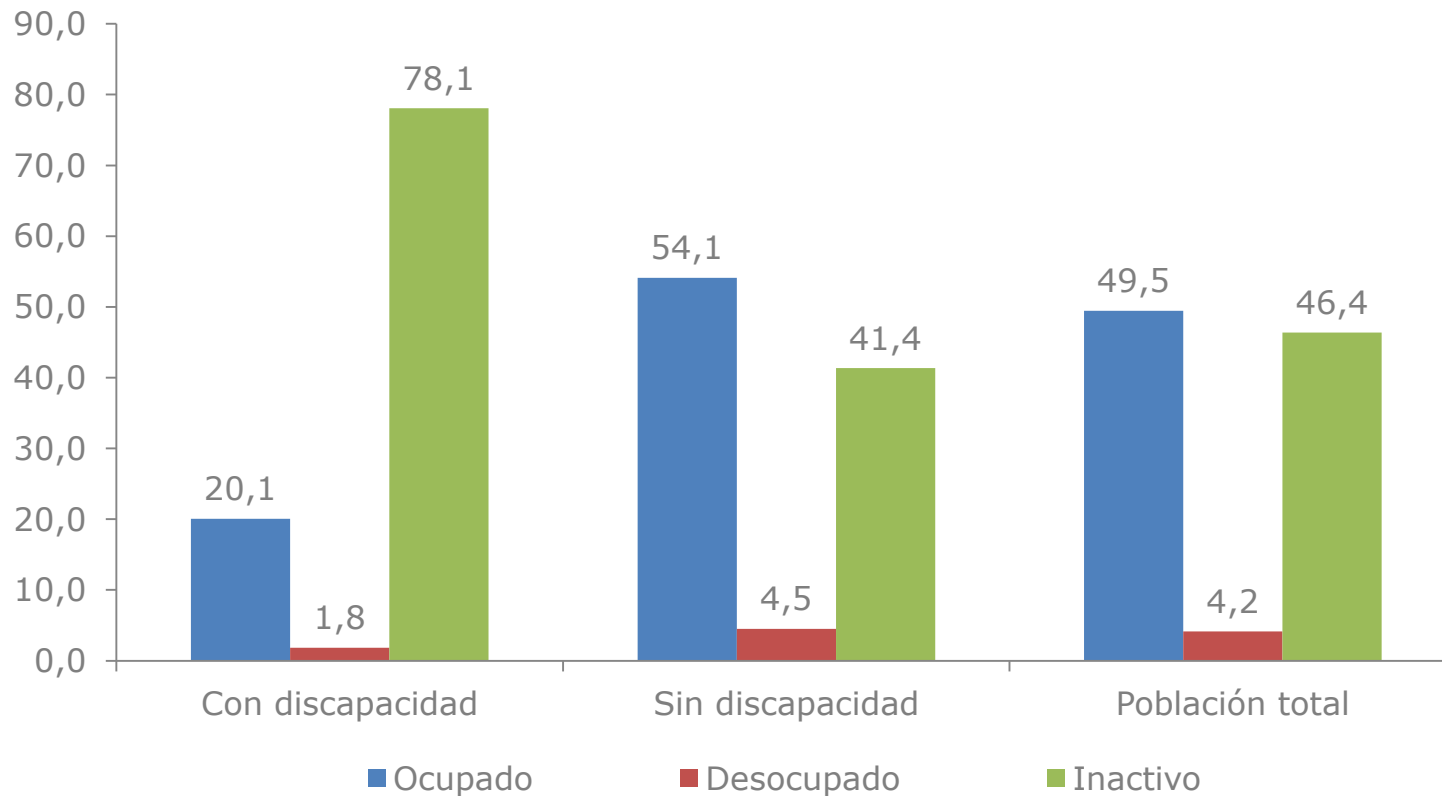
Fuente: Ministerio de Desarrollo Social, CASEN 2011

* Se usará el término "discapacidad" para referirse a "condición de larga duración", y que son todas aquellas personas que declararon tener al menos una de las siguientes dificultades: 1.dificultad física y/o de movilidad; 2. mudez o dificultad en el habla; 3. dificultad psiquiátrica; 4. dificultad mental o intelectual; 5. sordera o dificultad para oír aún usando audífonos; 6. ceguera o dificultad para ver aún usando lentes.

** Se excluye a las personas que no saben qué sistema o que no responden.

CONDICIÓN DE ACTIVIDAD DE PERSONAS CON Y SIN DISCAPACIDAD*, 2011

(Porcentaje)

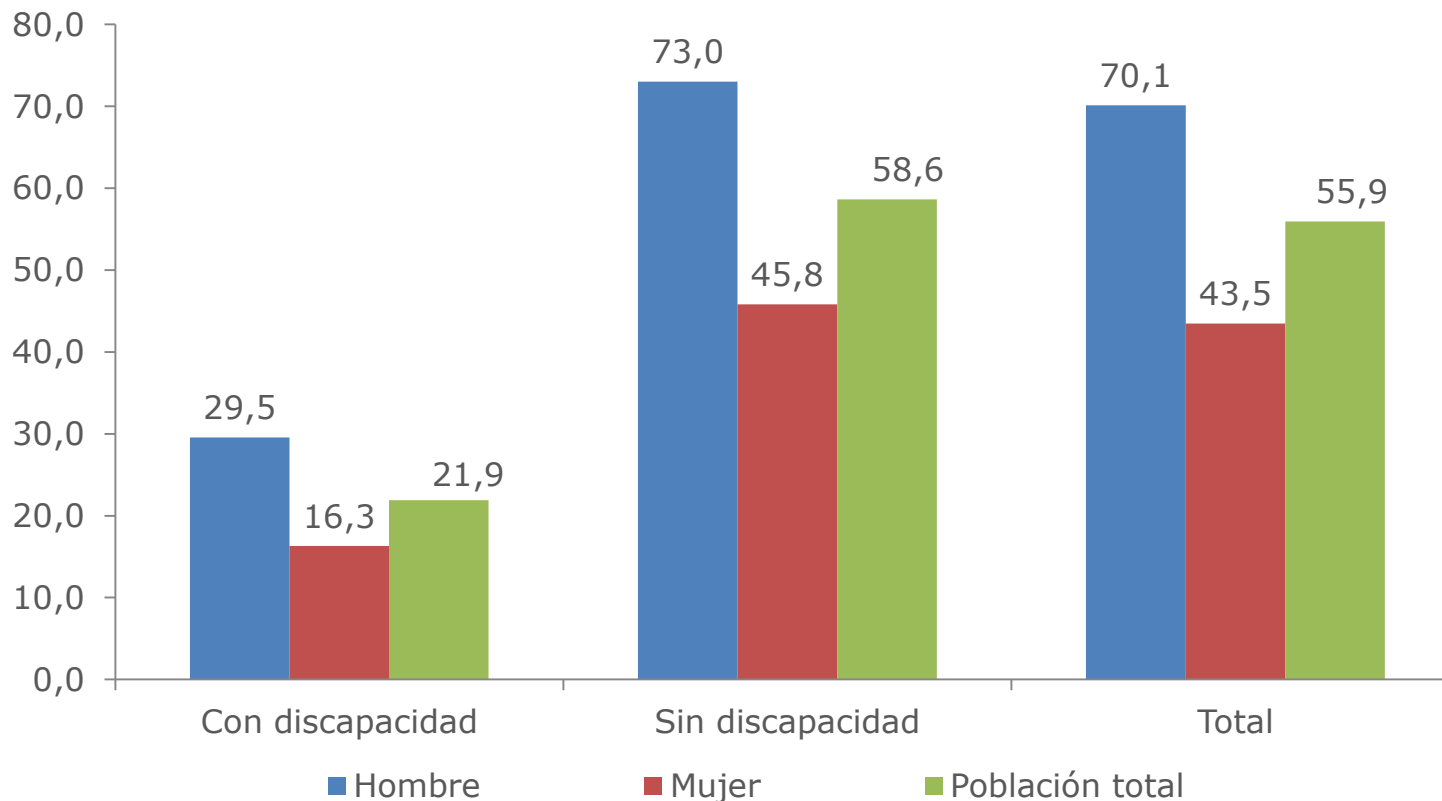


Fuente: Ministerio de Desarrollo Social, CASEN 2011

* Se usará el término "discapacidad" para referirse a "condición de larga duración", y que son todas aquellas personas que declararon tener al menos una de las siguientes dificultades: 1. dificultad física y/o de movilidad; 2. mudez o dificultad en el habla; 3. dificultad psiquiátrica; 4. dificultad mental o intelectual; 5. sordera o dificultad para oír aún usando audífonos; 6. ceguera o dificultad para ver aún usando lentes.

TASA DE PARTICIPACIÓN LABORAL* DE PERSONAS CON Y SIN DISCAPACIDAD** POR SEXO, 2011

(Porcentaje)



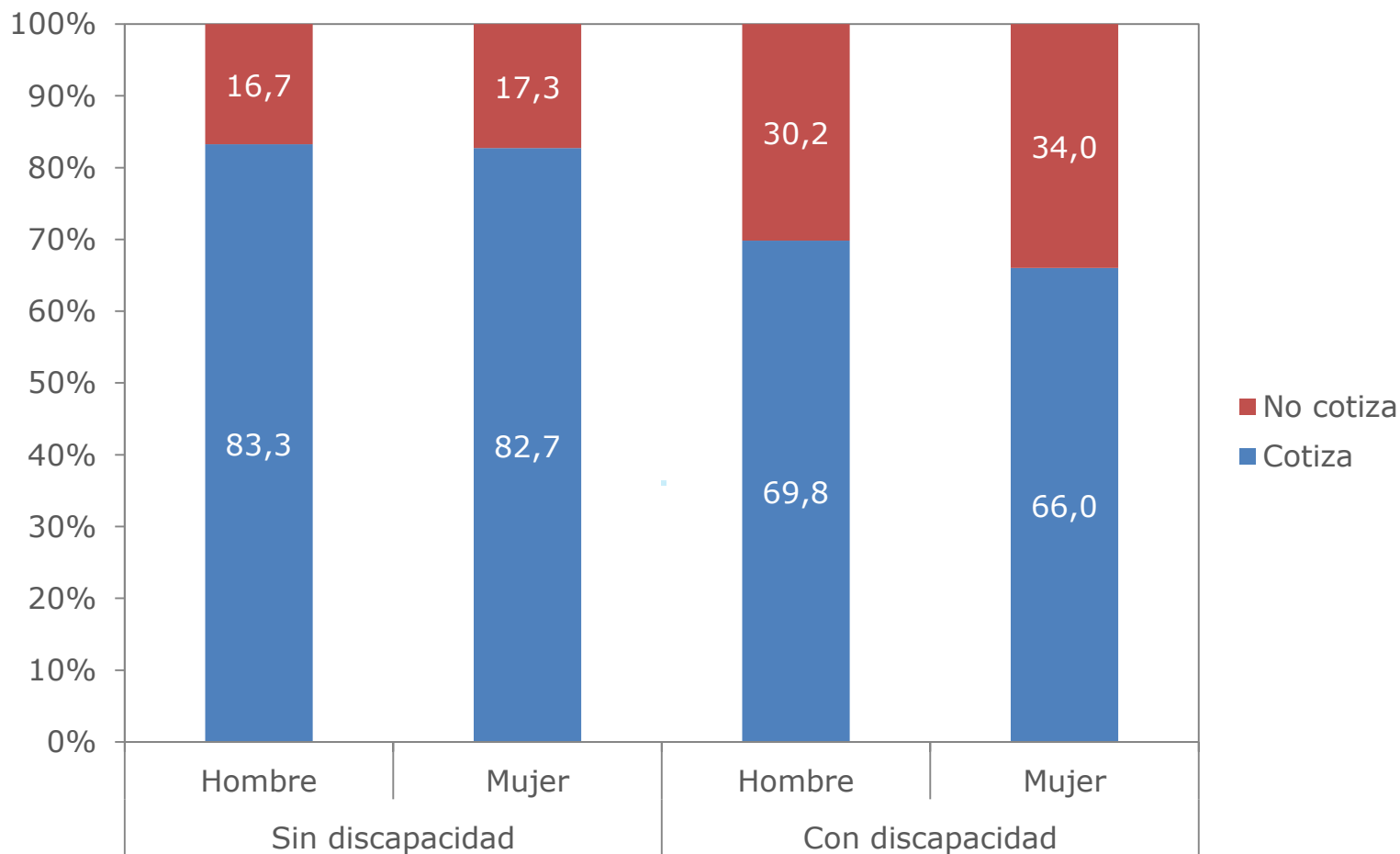
Fuente: Ministerio de Desarrollo Social, CASEN 2011

* Tasa de participación laboral: Porcentaje de la fuerza de trabajo o población económicamente activa (ocupados y desocupados) de 15 años y más con respecto a la población total de 15 años y más.

** Se usará el término "discapacidad" para referirse a "condición de larga duración", y que son todas aquellas personas que declararon tener al menos una de las siguientes dificultades: 1. dificultad física y/o de movilidad; 2. mudez o dificultad en el habla; 3. dificultad psiquiátrica; 4. dificultad mental o intelectual; 5. sordera o dificultad para oír aún usando audífonos; 6. ceguera o dificultad para ver aún usando lentes.

PERSONAS CON Y SIN DISCAPACIDAD* QUE SE ENCUENTRAN COTIZANDO EN ALGÚN SISTEMA PREVISIONAL POR SEXO, 2011

(Porcentaje sobre el total de ocupados)

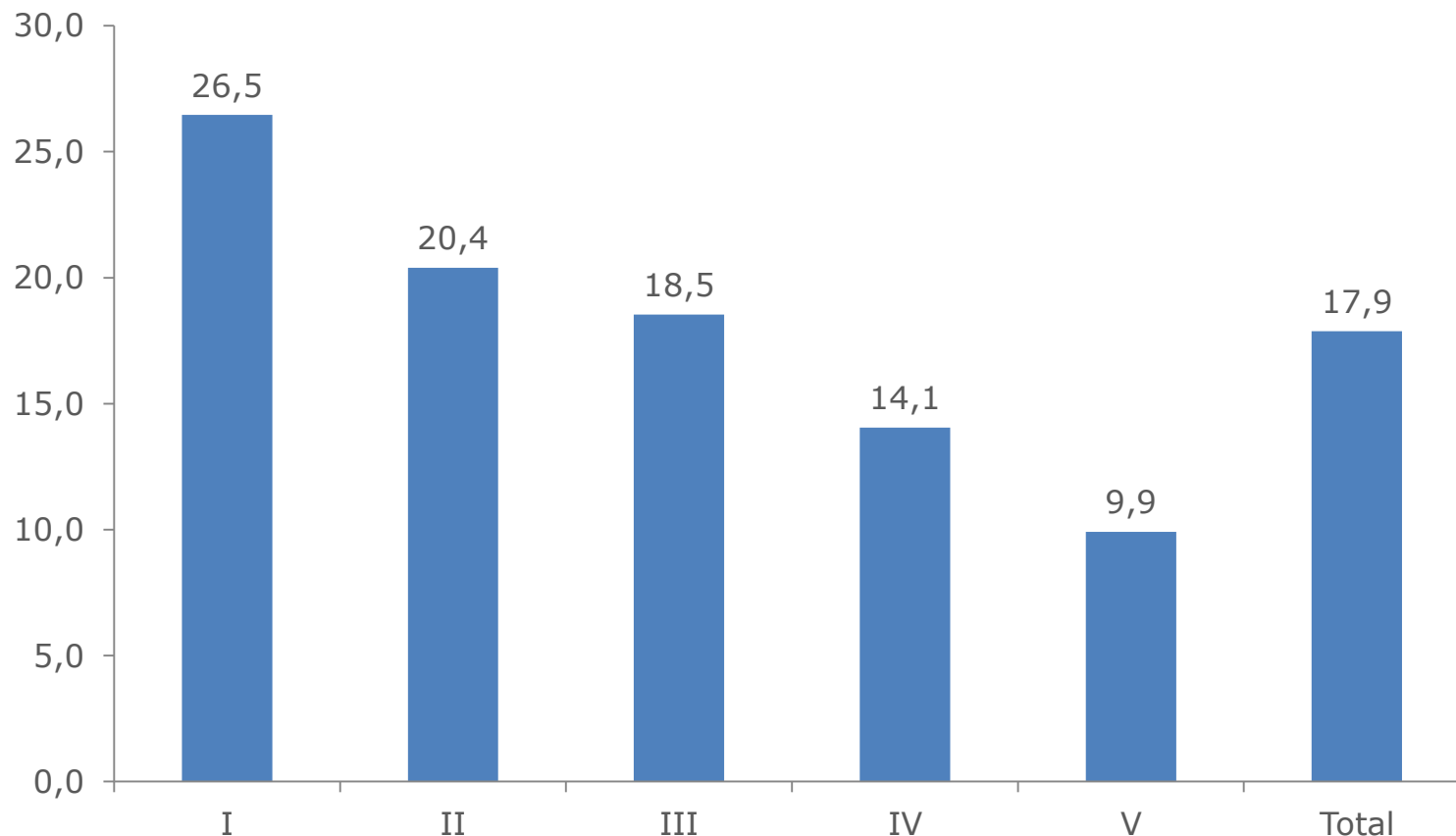


Fuente: Ministerio de Desarrollo Social, CASEN 2011

* Se usará el término "discapacidad" para referirse a "condición de larga duración", y que son todas aquellas personas que declararon tener al menos una de las siguientes dificultades: 1. dificultad física y/o de movilidad; 2. mudez o dificultad en el habla; 3. dificultad psiquiátrica; 4. dificultad mental o intelectual; 5. sordera o dificultad para oír aún usando audífonos; 6. ceguera o dificultad para ver aún usando lentes.

HOGARES CON PERSONAS CON DISCAPACIDAD* POR QUINTIL DE INGRESO AUTÓNOMO DEL HOGAR, 2011

(Porcentaje)



Fuente: Ministerio de Desarrollo Social, CASEN 2011

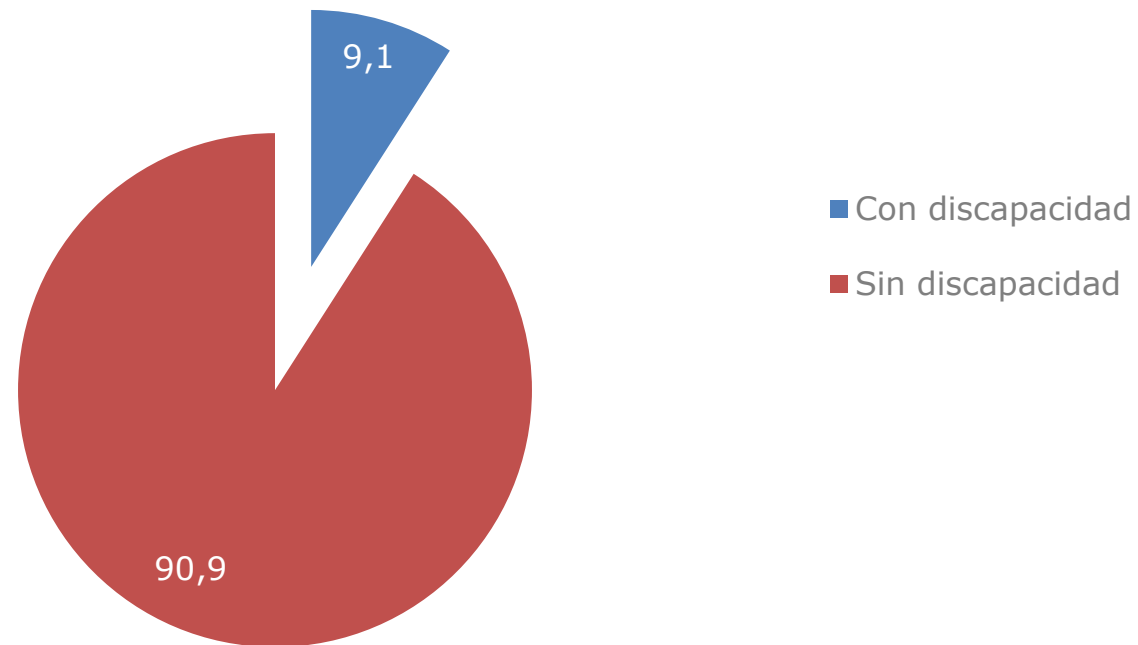
* Se usará el término "discapacidad" para referirse a "condición de larga duración", y que son todas aquellas personas que declararon tener al menos una de las siguientes dificultades: 1. dificultad física y/o de movilidad; 2. mudez o dificultad en el habla; 3. dificultad psiquiátrica; 4. dificultad mental o intelectual; 5. sordera o dificultad para oír aún usando audífonos; 6. ceguera o dificultad para ver aún usando lentes.

** Se excluye servicio doméstico puertas adentro

JEFATURA DE HOGAR POR CONDICIÓN DE DISCAPACIDAD*

2011

(Porcentaje)

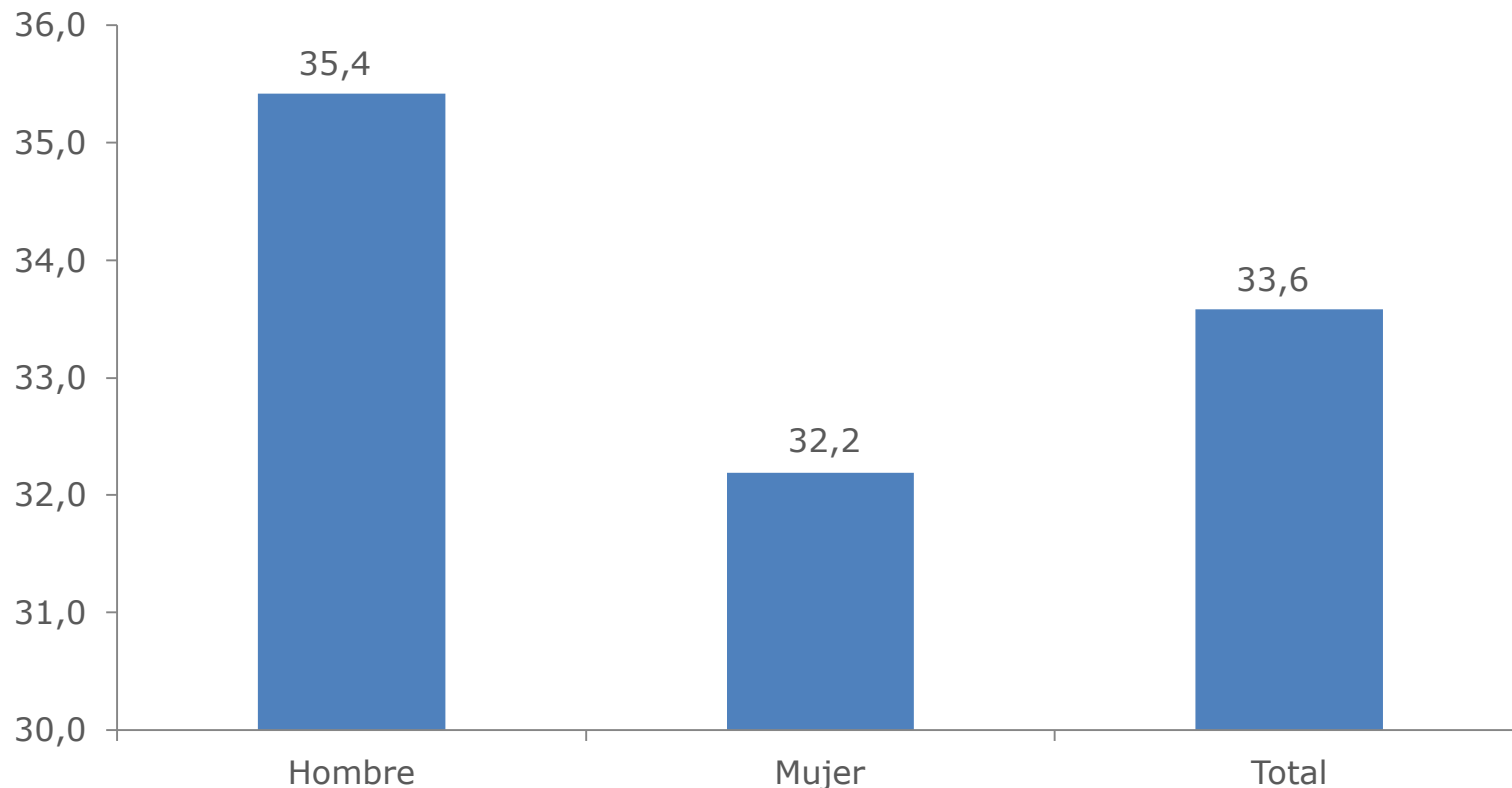


Fuente: Ministerio de Desarrollo Social, CASEN 2011

* Se usará el término "discapacidad" para referirse a "condición de larga duración", y que son todas aquellas personas que declararon tener al menos una de las siguientes dificultades: 1. dificultad física y/o de movilidad; 2. mudez o dificultad en el habla; 3. dificultad psiquiátrica; 4. dificultad mental o intelectual; 5. sordera o dificultad para oír aún usando audífonos; 6. ceguera o dificultad para ver aún usando lentes.

PERSONAS DE 6 AÑOS Y MÁS CON DISCAPACIDAD Y CON ALGUNA DIFICULTAD EN LA ACTIVIDAD*, 2011

(Porcentaje)



Fuente: Ministerio de Desarrollo Social, CASEN 2011

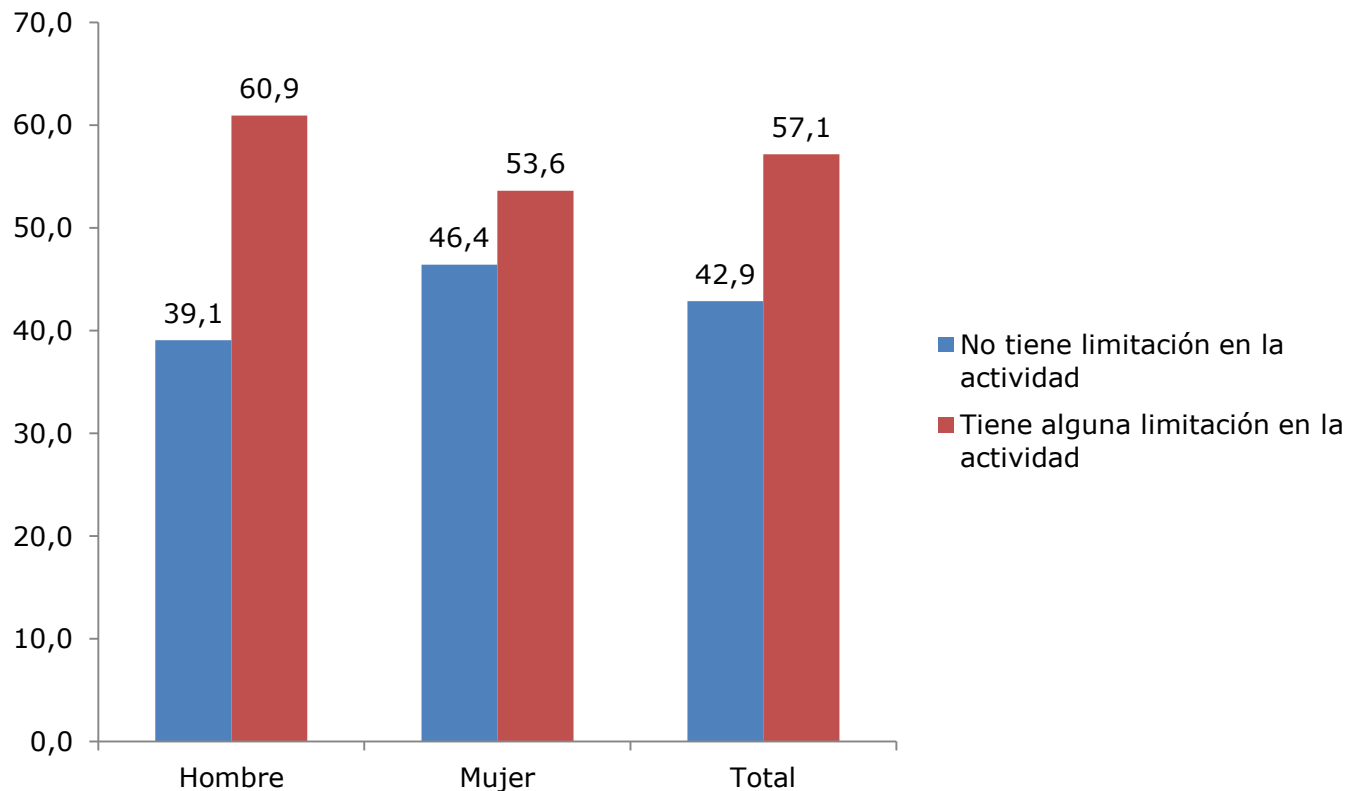
*Se usará el término "limitación en la actividad" para referirse a "todas aquellas personas que declararon tener al menos una de las siguientes dificultades : 1. bañarse, lavarse los dientes, peinarse y comer solo(a); 2. moverse/desplazarse solo(a) dentro de la casa; 3. controlar completamente su esfínter; 4. realizar tareas del hogar; 5. concentrarse y recordar cosas; 6. aprender nuevas tareas; 7. establecer y mantener relaciones personales y familiares; 8. relacionarse con personas que no conoce; 9. desempeñarse en sus estudios u oficios/actividad productiva; 10. participar de alguna actividad recreativa y/o de participación social de acuerdo a su edad; 11. desplazarse o moverse debido a obstáculos físicos del entorno; 12. salir solo a la calle sin ayuda o compañía ; 13. hacer compras o ir al médico solo sin ayuda o compañía.

**La definición de "discapacidad" se mantiene como en las láminas anteriores.

*** Se excluyen las personas que responden no sabe/no responde

PORCENTAJE DE PERSONAS DE 6 A 59 AÑOS CON DISCAPACIDAD* SEGÚN DIFICULTAD EN LA ACTIVIDAD POR SEXO, 2011

(Porcentaje)



Fuente: Ministerio de Desarrollo Social, CASEN 2011

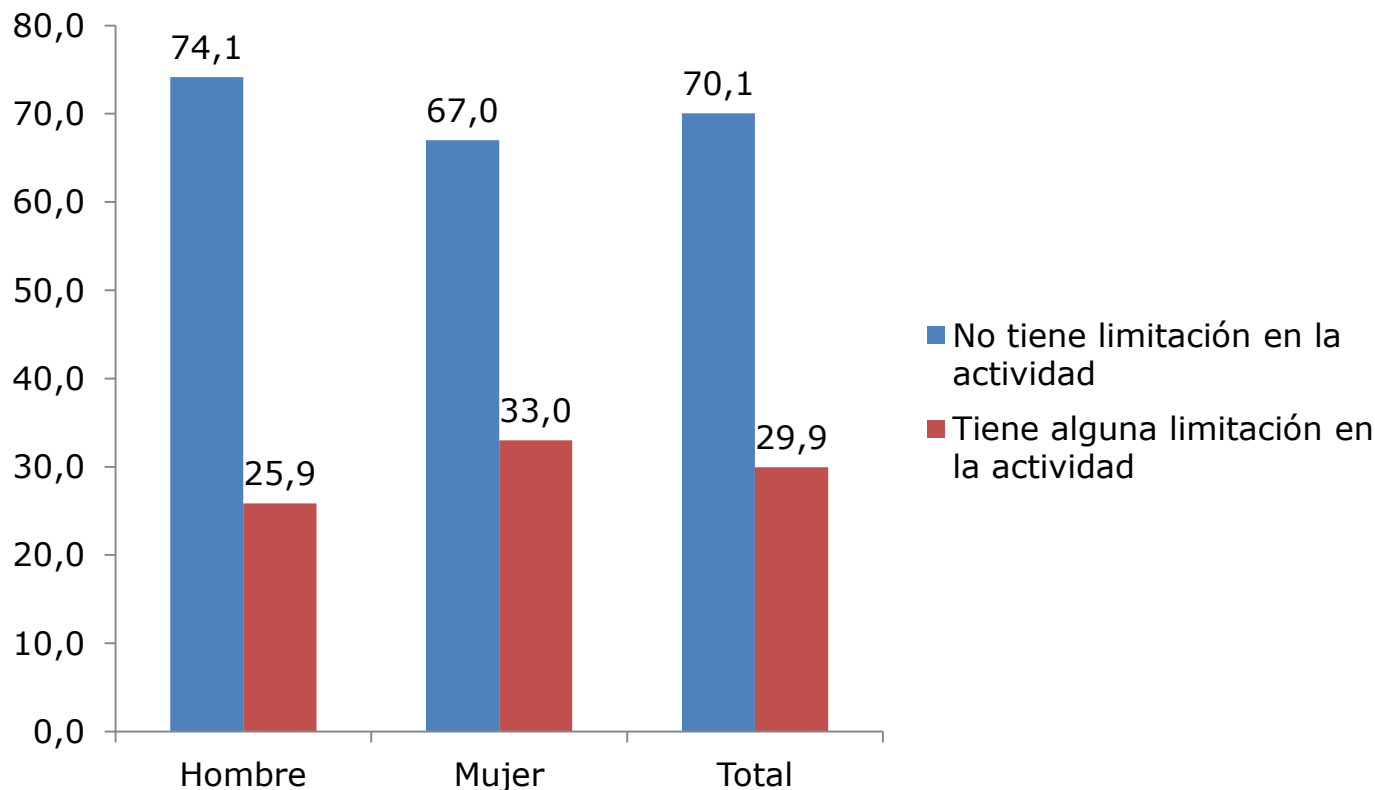
*Se usará el término "limitación en la actividad" para referirse a "todas aquellas personas que declararon tener al menos una de las siguientes dificultades: 1. bañarse, lavarse los dientes, peinarse y comer solo(a); 2. moverse/desplazarse solo(a) dentro de la casa; 3. controlar completamente su esfínter; 4. realizar tareas del hogar; 5. concentrarse y recordar cosas; 6. aprender nuevas tareas; 7. establecer y mantener relaciones personales y familiares; 8. relacionarse con personas que no conoce; 9. desempeñarse en sus estudios u oficios/actividad productiva; 10. participar de alguna actividad recreativa y/o de participación social de acuerdo a su edad; 11. desplazarse o moverse debido a obstáculos físicos del entorno; 12. salir solo a la calle sin ayuda o compañía; 13. hacer compras o ir al médico solo sin ayuda o compañía.

**La definición de "discapacidad" se mantiene como en las láminas anteriores.

** *Se excluyen las personas que responden no sabe/no responde

PORCENTAJE DE PERSONAS DE 60 AÑOS Y MÁS CON Y SIN DISCAPACIDAD* SEGÚN DIFICULTAD EN LA ACTIVIDAD POR SEXO, 2011

(Porcentaje)



Fuente: Ministerio de Desarrollo Social, CASEN 2011

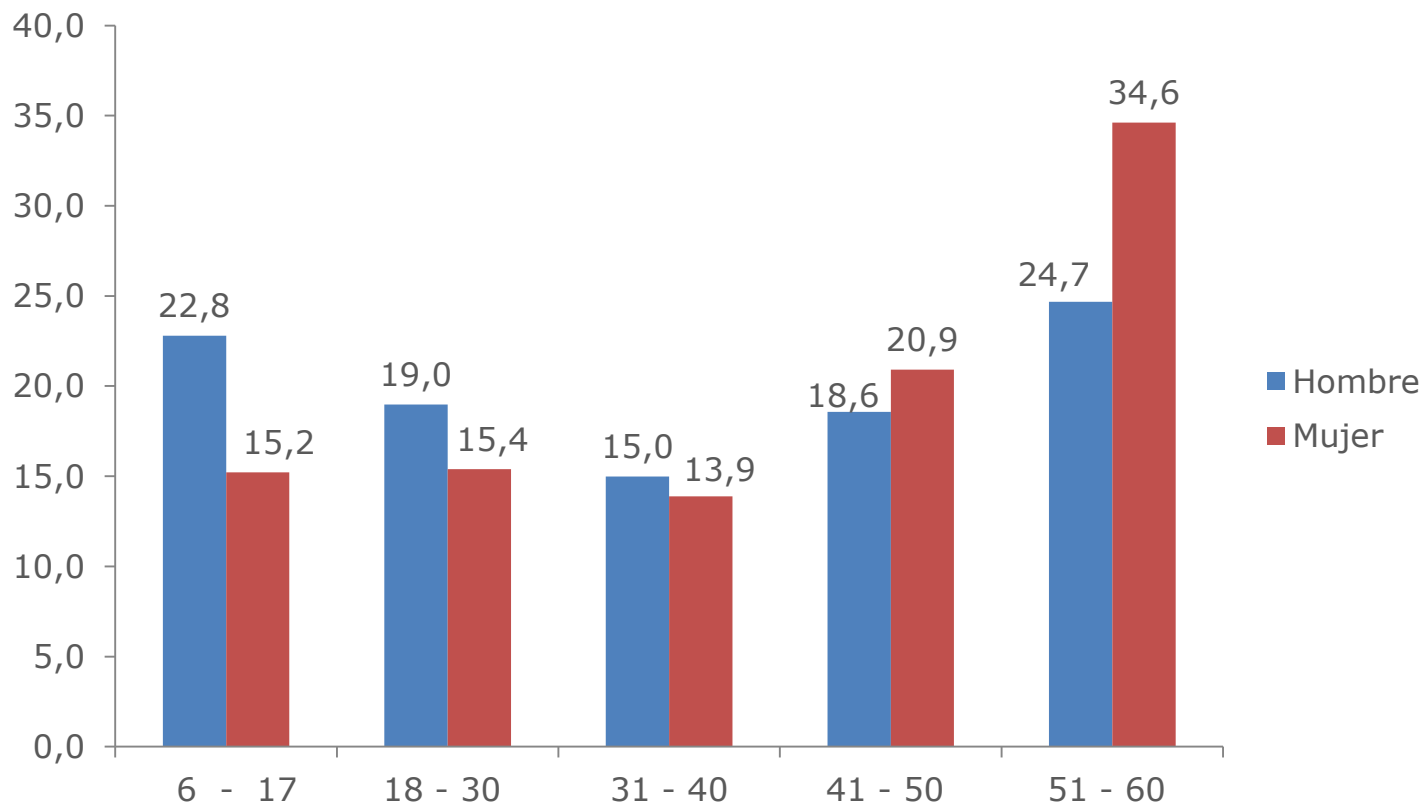
* Se usará el término "limitación en la actividad" para referirse a "todas aquellas personas que declararon tener al menos una de las siguientes dificultades: 1. bañarse, lavarse los dientes, peinarse y comer solo(a); 2. moverse/desplazarse solo(a) dentro de la casa; 3. controlar completamente su esfínter; 4. realizar tareas del hogar; 5. concentrarse y recordar cosas; 6. aprender nuevas tareas; 7. establecer y mantener relaciones personales y familiares; 8. relacionarse con personas que no conoce; 9. desempeñarse en sus estudios u oficios/actividad productiva; 10. participar de alguna actividad recreativa y/o de participación social de acuerdo a su edad; 11. desplazarse o moverse debido a obstáculos físicos del entorno; 12. salir solo a la calle sin ayuda o compañía; 13. hacer compras o ir al médico solo sin ayuda o compañía.

**La definición de "discapacidad" se mantiene como en las láminas anteriores.

** *Se excluyen las personas que responden no sabe/no responde

PORCENTAJE DE PERSONAS DE 6 A 60 AÑOS CON DISCAPACIDAD** Y CON DIFICULTAD EN LA ACTIVIDAD* SEGÚN SEXO Y TRAMO DE EDAD 2011

(Porcentaje)



Fuente: Ministerio de Desarrollo Social, CASEN 2011

*Se considera que una persona presenta dificultad cuando declara tener una o más dificultades para: 1. bañarse, lavarse los dientes, peinarse y comer solo(a); 2. moverse/desplazarse solo(a) dentro de la casa; 3. controlar completamente su esfínter; 4. realizar tareas del hogar; 5. concentrarse y recordar cosas; 6. aprender nuevas tareas; 7. establecer y mantener relaciones personales y familiares; 8. relacionarse con personas que no conoce; 9. desempeñarse en sus estudios u oficios/actividad productiva; 10. participar de alguna actividad recreativa y/o de participación social de acuerdo a su edad; 11. desplazarse o moverse debido a obstáculos físicos del entorno; 12. salir solo a la calle sin ayuda o compañía; 13. hacer compras o ir al médico solo sin ayuda o compañía.

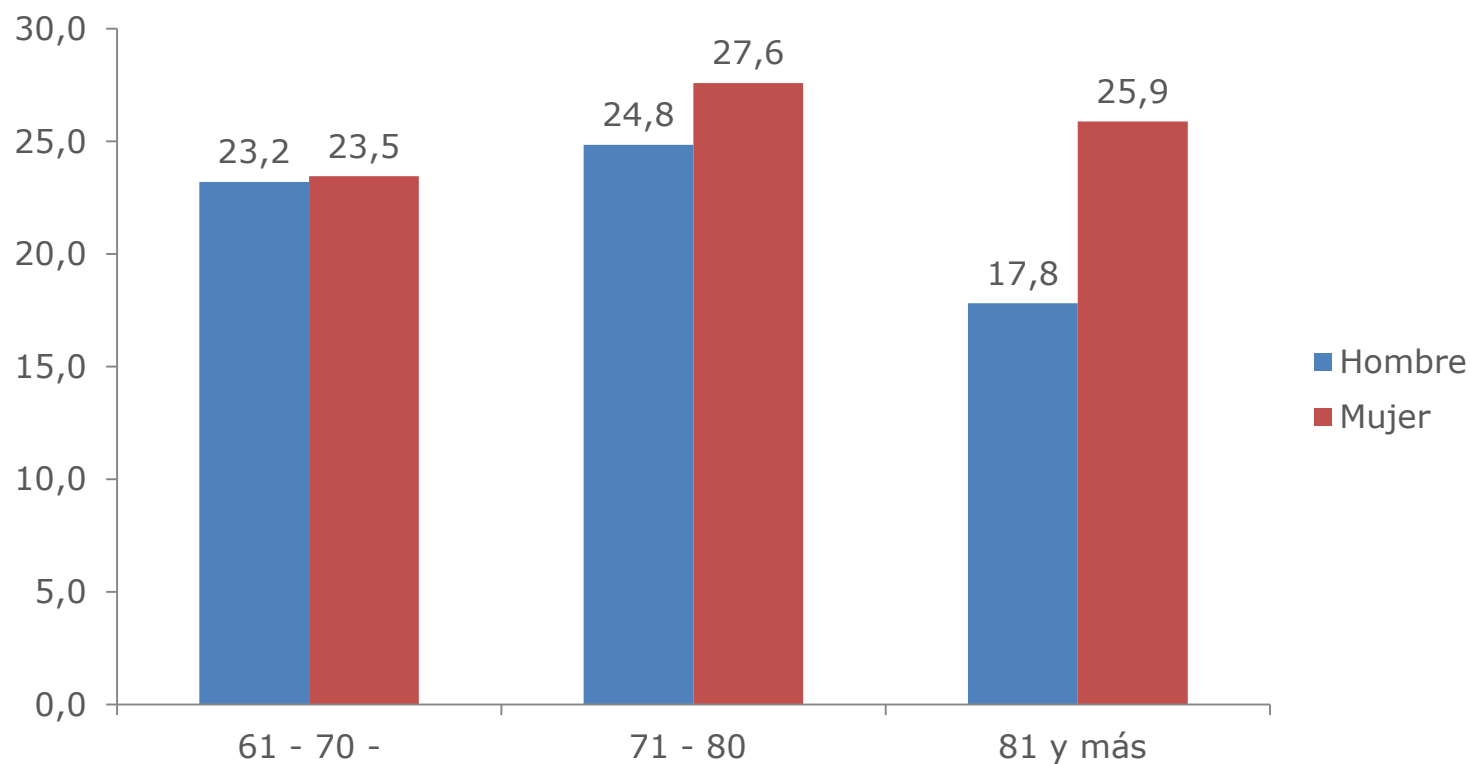
**La definición de "discapacidad" se mantiene como en las láminas anteriores.

*** Se excluyen las personas que responden no sabe/no responde

PORCENTAJE DE PERSONAS DE 61 Y MÁS AÑOS CON Y SIN DISCAPACIDAD** Y CON DIFICULTAD EN LA ACTIVIDAD* SEGÚN SEXO Y TRAMO DE EDAD

2011

(Porcentaje)



Fuente: Ministerio de Desarrollo Social, CASEN 2011

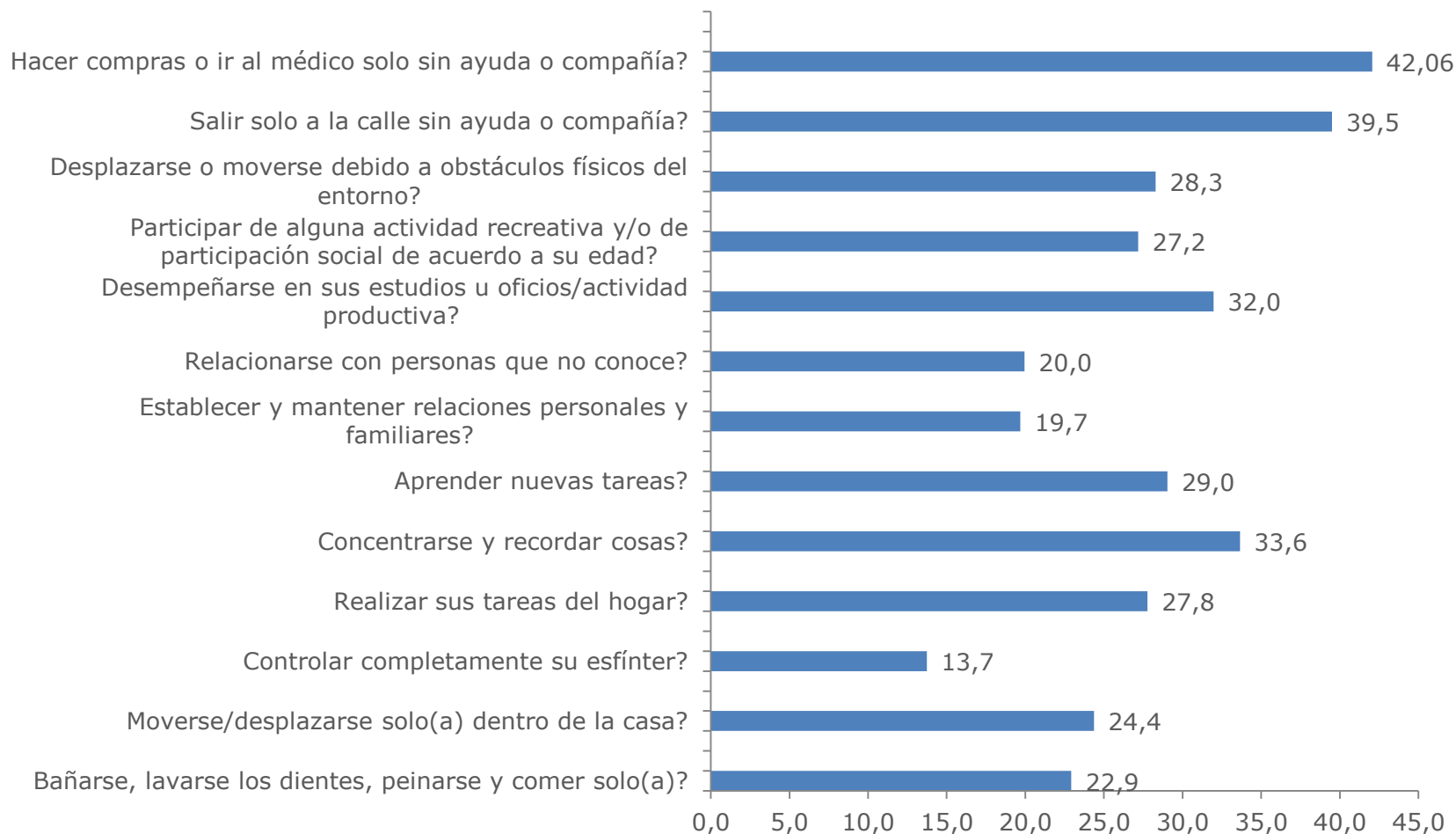
*Se considera que una persona presenta dificultad cuando declara tener una o más dificultades para: 1. bañarse, lavarse los dientes, peinarse y comer solo(a); 2. moverse/desplazarse solo(a) dentro de la casa; 3. controlar completamente su esfínter; 4. realizar tareas del hogar; 5. concentrarse y recordar cosas; 6. aprender nuevas tareas; 7. establecer y mantener relaciones personales y familiares; 8. relacionarse con personas que no conoce; 9. desempeñarse en sus estudios u oficios/actividad productiva; 10. participar de alguna actividad recreativa y/o de participación social de acuerdo a su edad; 11. desplazarse o moverse debido a obstáculos físicos del entorno; 12. salir solo a la calle sin ayuda o compañía; 13. hacer compras o ir al médico solo sin ayuda o compañía.

**La definición de "discapacidad" se mantiene como en las láminas anteriores.

*** Se excluyen las personas que responden no sabe/no responde

PERSONAS DE 6 AÑOS Y MÁS CON DISCAPACIDAD* SEGÚN DIFICULTAD PARA: 2011

(Porcentaje)



Fuente: Ministerio de Desarrollo Social, CASEN 2011

* Se excluyen las personas que responden no sabe/no responde