



IPC DE LA POBREZA

COSTO DE LA CANASTA BÁSICA DE ALIMENTOS (CBA)

SEPTIEMBRE 2011

CBA SEPTIEMBRE DE 2011	
Costo CBA	\$34.559
Variación mensual	1,5
Variación acumulada anual	5,0
Variación a 12 meses	6,6

Fuente: MIDEPLAN, a partir de información de CEPAL e INE.

En Chile, se considera que un hogar está en situación de pobreza extrema si su ingreso por persona es inferior al ingreso mínimo establecido para satisfacer las necesidades nutricionales de una persona; esto es, al valor de una canasta básica de alimentos, CBA.

La CBA forma parte de la canasta con la que se calcula el Índice de Precios de Alimentos y Bebidas no Alcohólicas. Sin embargo, ambas canastas difieren en la cantidad de bienes que las componen, así como en las distintas ponderaciones de los mismos.

MIDEPLAN realiza el seguimiento mensual de la evolución de los precios de los bienes que componen la CBA, dada su fuerte incidencia en la capacidad de los hogares para satisfacer las necesidades de sus miembros o, en otras palabras, en su situación de pobreza.

Costo de la CBA en septiembre de 2011 y su composición

El costo de la CBA en septiembre pasado fue de \$34.559 mensuales por persona.

El siguiente cuadro muestra la composición del costo de la CBA por grupo de alimentos. Los grupos que alcanzaron mayor participación en este costo en septiembre fueron pan y cereales, 31,2%, carnes, 18,0%, verduras, legumbres y tubérculos, 13,7%, y productos lácteos y huevos, 11,4%.

CBA SEPTIEMBRE DE 2011		
Costo por persona al mes	\$ 34.559	100%
Grupo de alimentos		
Pan y cereales	10.782	31,2
Carnes	6.236	18,0
Pescados	835	2,4
Productos lácteos y huevos	3.942	11,4
Aceites	2.121	6,1
Frutas	1.321	3,8
Verduras, legumbres y tubérculos	4.719	13,7
Azúcar, café, té, dulces y condimentos	2.144	6,2
Bebidas	1.817	5,3
Comidas y bebidas fuera del hogar	641	1,9

Fuente: MIDEPLAN, a partir de información de CEPAL e INE.

Los alimentos que en septiembre alcanzaron un mayor peso en el costo de la CBA fueron el pan, 25,0%, la carne de vacuno, 12,0%, la leche, 6,9%, las bebidas gaseosas, 5,5% y las papas, 3,6%.

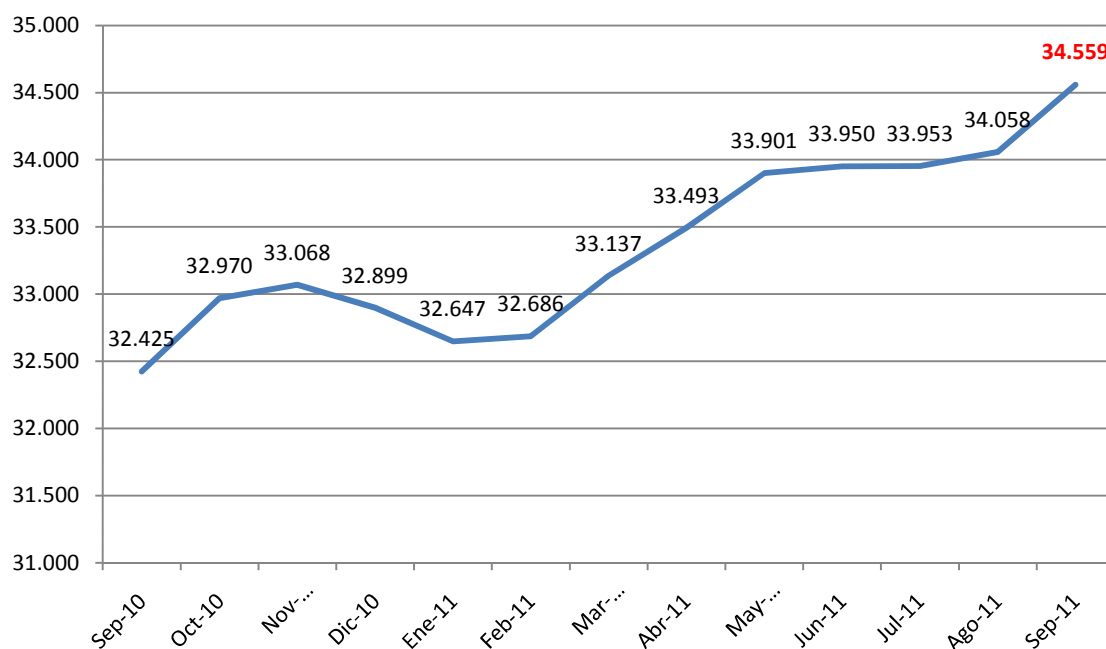
Evolución del costo de la CBA

En septiembre, el costo de la CBA fue un 1,5% más alto que en agosto. En lo que va del año el costo de la CBA ha aumentado en un 5,0% y en los últimos doce meses en un 6,6%.

COSTO DE LA CANASTA BÁSICA DE ALIMENTOS

Septiembre 2010 – Septiembre 2011

(En \$ por persona al mes)



Fuente: MIDEPLAN, a partir de información de CEPAL e INE.

En septiembre, el aumento del costo de la CBA en relación al mes anterior, 1,5%, fue mayor a la variación mensual registrada por el Índice de Precios de los Alimentos y Bebidas No Alcohólicas, 1,2%, y mayor a la correspondiente al IPC, 0,5%.

La variación de precios de la CBA en lo que va del año, 5,0%, supera a la del Índice de Alimentos y Bebidas No Alcohólicas, 4,7%, y a la del IPC en el mismo período, 3,0%.

El alza de precios de la CBA en relación a septiembre de 2010, 6,6%, es mayor a la que muestra el Índice de Precios de los Alimentos y Bebidas no Alcohólicas, 5,8%, y mayor a la del IPC, 3,3%.

CBA SEPTIEMBRE DE 2011		Variación		
		Mensual	Acumulada	12 meses
Costo	CBA	1,5	5,0	6,6
	Índice de Alimentos y Bebidas No Alcohólicas	1,2	4,7	5,8
	IPC	0,5	3,0	3,3

Fuente: MIDEPLAN, a partir de información de CEPAL e INE.

Variaciones de precios

Las agrupaciones de alimentos de la canasta que más aumentaron de precio durante septiembre fueron verduras, legumbres y tubérculos, 9,0%, y frutas, 7,5%. En términos de alimentos específicos, destaca el aumento de precios del tomate, 23,3%, cebollas, 17,0%, pimentón, 15,7%, y limones, 15,6%.

Las agrupaciones de alimentos de la CBA que disminuyeron sus precios en relación al mes anterior fueron: pan y cereales, -0,4%, productos lácteos y huevos, -0,1%, y aceites, -0,1%.

Análisis de incidencia

El análisis de la incidencia por agrupación de alimentos y por producto considera la ponderación de las distintas agrupaciones y productos en la canasta, además de las variaciones de precios.

Este análisis, en términos de las distintas agrupaciones de alimentos de la CBA, muestra que las agrupaciones correspondientes a verduras, legumbres y tubérculos, y frutas significaron 1,147 puntos porcentuales y 0,269 puntos porcentuales, respectivamente, en la variación de precios que registró la CBA en septiembre. Las agrupaciones correspondientes a pan y cereales, productos lácteos y huevos, comidas y bebidas fuera del hogar, y aceites registraron incidencias negativas durante septiembre en la variación del costo de la CBA. Estas fueron de -0,137, -0,013, -0,013 y -0,008 puntos porcentuales, respectivamente, contrarrestando las alzas.

Los alimentos de mayor incidencia positiva en la variación de precios que experimentó la CBA durante septiembre fueron el tomate, 0,669 puntos porcentuales, la papa, 0,355 puntos y la manzana, 0,208 puntos. En contraposición y a diferencia de lo que venía ocurriendo durante los meses anteriores, el pan presentó la mayor incidencia negativa durante el mes de agosto, -0,124 puntos porcentuales.

CBA SEPTIEMBRE 2011

Alimentos de mayor incidencia positiva

Tomates	0,669
Papas	0,355
Manzanas	0,208
Pollo	0,110
Cebollas	0,077

Alimentos de mayor incidencia negativa

Pan	-0,124
Hot dog	-0,023
Lechuga	-0,022
Tallarines	-0,018
Margarina	-0,015

Fuente: MIDEPLAN, a partir de información de CEPAL e INE.

Contexto socioeconómico: Situación laboral y remuneraciones

La situación de pobreza de los hogares, además de ser afectada por la evolución de los precios, responde, entre otros factores, a la evolución del mercado laboral y a la política social. Esta sección entrega algunos elementos de la última información disponible sobre la situación laboral y las remuneraciones, rezagada un mes en relación al costo de la CBA.

Entre junio-agosto de 2010 y el mismo trimestre de 2011, la fuerza de trabajo creció en 295 mil personas y se generaron aproximadamente 343 mil empleos en el país. La tasa de participación alcanzó un 59,8% y la tasa de ocupación un 55,4%.

El mayor aumento de la ocupación, 4,8%, respecto de la fuerza de trabajo, 3,8%, permitió que el número de desocupados disminuyera en 7,5% -esto es, alrededor de 48 mil personas- entre junio-agosto de 2010 y el mismo período de 2011. De este modo, la tasa de desocupación cayó en el período señalado desde 8,3% a 7,4%, a nivel nacional.

JUNIO-AGOSTO 2010 / 2011	Fuerza de Trabajo	Ocupados	Desocupados	Inactivos
Variación en miles	295,1	343,2	-48,1	-92,5
Variación porcentual	3,8	4,8	-7,5	-1,7

Fuente: INE.

Durante este trimestre, las mujeres ocuparon el 53,0% de los nuevos puestos de trabajo creados en relación a junio-agosto de 2010. De este modo, la ocupación de las mujeres aumentó un 6,5% en relación al mismo trimestre de 2010, cifra superior al crecimiento de 3,7% alcanzado por la ocupación de los hombres en ese período. Un porcentaje importante de las mujeres que ocuparon los nuevos puestos durante este trimestre son jefas de hogar, grupo cuya ocupación aumentó en 11,8% en 12 meses. Esta evolución permitió que la tasa de desocupación de las mujeres se redujera desde 9,5% en el trimestre junio-agosto de 2010 a 8,6% en el correspondiente período de 2011.

Durante este trimestre, el crecimiento de la ocupación siguió concentrándose en las personas de mayor escolaridad, tanto hombres como mujeres. Los ocupados con más de 12 años de escolaridad aumentaron un 11,4% en relación al mismo período de 2010. La ocupación de mujeres con menor escolaridad (hasta 8 años de estudio) también siguió aumentando vigorosamente, alcanzando una variación de 9,6% en relación al trimestre junio-agosto de 2010.

La positiva evolución de la ocupación entre junio-agosto de 2010 y el mismo trimestre de 2011 se refleja en la situación laboral de los hogares. La incorporación al mercado laboral de miembros del hogar distintos al jefe significó que el número de ocupados por hogar aumentó desde 1,42 ocupados por hogar en junio-agosto de 2010 a 1,43 en el mismo trimestre de 2011. La proporción de hogares donde no hay ocupados o hay sólo un ocupado siguió cayendo entre junio-agosto de 2010 y el mismo trimestre de 2011, desde 16,9% a 16,2% y desde 40,2% a 40,2%, respectivamente. Como contrapartida, el porcentaje de hogares donde hay dos o más ocupados aumentó desde 43,0% a 43,8% en el período analizado.

De acuerdo a la última información entregada por el INE, correspondiente a agosto, el Índice General de Remuneraciones registró un aumento de 0,4% en relación al mes anterior, totalizando un aumento de 3,7% en lo que va del año y de 6,1% en relación a igual mes de 2010. Ello significó un aumento en el índice de remuneraciones reales de 0,2% mensual, de 1,2% en lo que va del año y de 2,8% en doce meses.

AGOSTO 2011	Variación		
	Mensual	Acumulada	12 meses
Índice nominal de remuneraciones	0,4	3,7	6,1
Índice real de remuneraciones	0,2	1,2	2,8
Índice nominal de remuneraciones mujeres	0,1	4,1	6,2
Índice nominal de remuneraciones hombres	0,5	3,6	6,0
Índice nominal de remuneraciones trabajadores no especializados	0,8	3,7	7,3

Fuente: INE.

En agosto, la variación mensual del índice nominal de remuneraciones de los hombres superó la correspondiente a las mujeres, verificándose un aumento de 0,5% para los hombres y de 0,1% para las mujeres. Sin embargo, en lo que va de este año, la variación del índice de remuneraciones de las mujeres, 4,1%, ha superado la correspondiente a los hombres, 3,6%. En doce meses, el índice correspondiente a las mujeres ha aumentado en 6,2% y el de los hombres en 6,0%.

Los trabajadores no especializados representaron el 24,8% del total de los ocupados en el trimestre junio-agosto. De acuerdo con los resultados de las estimaciones realizadas por grupo ocupacional, el Índice de Remuneraciones de los trabajadores no especializados alcanzó en agosto un aumento mensual de 0,8%, superior al promedio nacional. En lo que va del año, estas remuneraciones han crecido un 3,7% y, en doce meses, un 7,3%.

La remuneración ordinaria promedio por hora ordinaria¹ experimentó en agosto una variación mensual de 0,1%, llegando a \$ 2.827,66. Ello representó un crecimiento acumulado de 3,6% y en doce meses de 6,1%. Al considerar las horas extraordinarias², en agosto este promedio fue de \$ 3.691,63 por hora total³.

¹ Remuneración ordinaria se refiere sólo a los pagos recibidos por hora ordinaria, es decir, excluye cualquier pago esporádico. A su vez, hora ordinaria, se refiere a las horas en jornada ordinaria pagadas a los trabajadores en el mes por prestar efectivamente sus servicios en conformidad al contrato.

² Horas extraordinarias, horas trabajadas que exceden la jornada laboral ordinaria, ya sea la pactada en el contrato de trabajo o bien la máxima legal de 45 horas semanales.

³ Hora total, se refiere a la suma de horas ordinarias más horas extraordinarias pagadas.

Durante agosto, último mes para el que hay información disponible del Índice de Remuneraciones, a un asalariado le costaba en promedio 12,04 horas de trabajo ordinarias comprar una canasta y 9,23 horas de trabajo total.

AGOSTO 2011

Costo CBA/ Remuneración promedio por hora ordinaria	12,04horas
Costo CBA/ Remuneración promedio por hora total	9,23horas

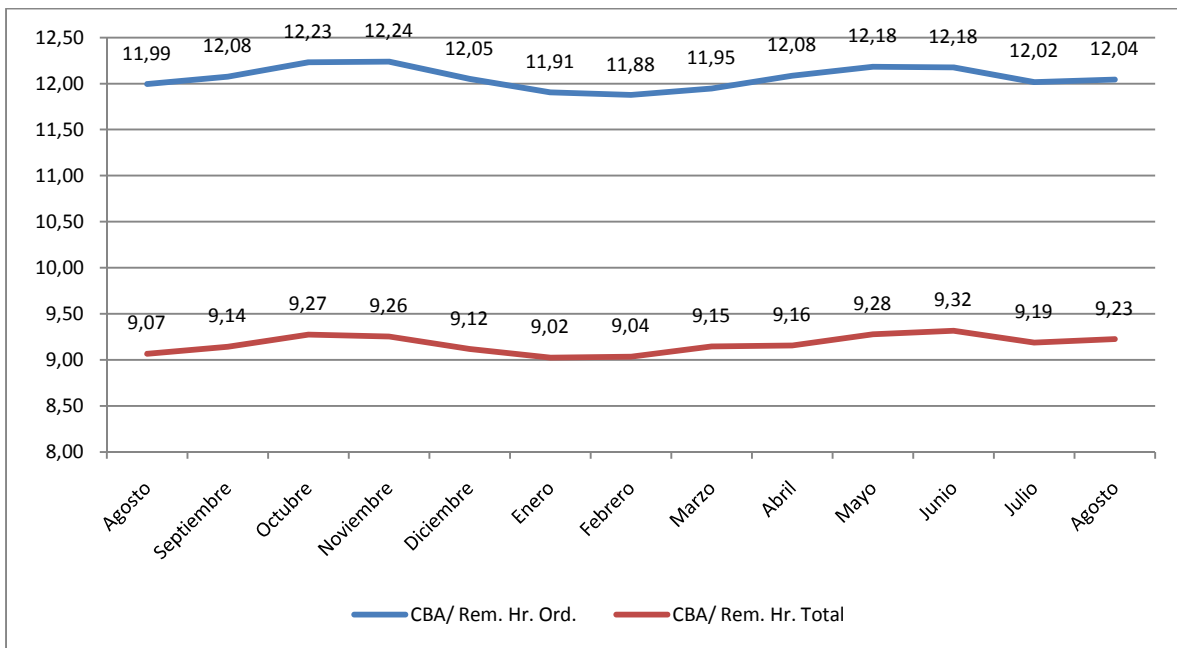
Fuente: MIDEPLAN, a partir de información de CEPAL e INE

En relación a julio, aumentó el costo de la CBA en términos de la remuneración por hora ordinaria en 0,2% y en términos de la remuneración por hora total de trabajo en 0,4%.

RELACIÓN ENTRE LA CBA Y LA REMUNERACIÓN POR HORA ORDINARIA Y POR HORA TOTAL

Agosto 2010 – Agosto 2011

(Horas de trabajo)



Fuente: MIDEPLAN, a partir de información de CEPAL e INE