

IPC DE LA POBREZA

COSTO DE LA CANASTA BÁSICA DE ALIMENTOS (CBA)

OCTUBRE 2011

CBA OCTUBRE DE 2011	
Costo CBA	\$35.449
Variación mensual	2,6%
Variación acumulada anual	7,8%
Variación a 12 meses	7,5%

Fuente: MIDEPLAN, a partir de información de CEPAL e INE.

En Chile, se considera que un hogar está en situación de pobreza extrema si su ingreso por persona es inferior al ingreso mínimo establecido para satisfacer las necesidades nutricionales de una persona; esto es, al valor de una canasta básica de alimentos, CBA.

La CBA forma parte de la canasta con la que se calcula el Índice de Precios de Alimentos y Bebidas no Alcohólicas. Sin embargo, ambas canastas difieren en la cantidad de bienes que las componen, así como en las distintas ponderaciones de los mismos.

MIDEPLAN realiza el seguimiento mensual de la evolución de los precios de los bienes que componen la CBA, dada su fuerte incidencia en la capacidad de los hogares para satisfacer las necesidades de sus miembros o, en otras palabras, en su situación de pobreza.

Costo de la CBA en octubre de 2011 y su composición

El costo de la CBA en octubre pasado fue de \$35.449 mensuales por persona.

La composición del costo de la CBA por grupo de alimentos en el mes de octubre se muestra en el siguiente cuadro. Los grupos que alcanzaron mayor participación en este costo fueron pan y cereales, 30,8%, carnes, 18,4%, verduras, legumbres y tubérculos, 14,1%, y productos lácteos y huevos, 11,1%.

CBA OCTUBRE DE 2011		
Costo por persona al mes	\$ 35.449	100%
Grupo de alimentos		
Pan y cereales	10.910	30,8
Carnes	6.528	18,4
Pescados	813	2,3
Productos lácteos y huevos	3.931	11,1
Aceites	2.137	6,0
Frutas	1.496	4,2
Verduras, legumbres y tubérculos	5.000	14,1
Azúcar, café, té, dulces y condimentos	2.168	6,1
Bebidas	1.817	5,1
Comidas y bebidas fuera del hogar	650	1,8
Fuente: MIDEPLAN, a partir de información de CEPAL e INE.		

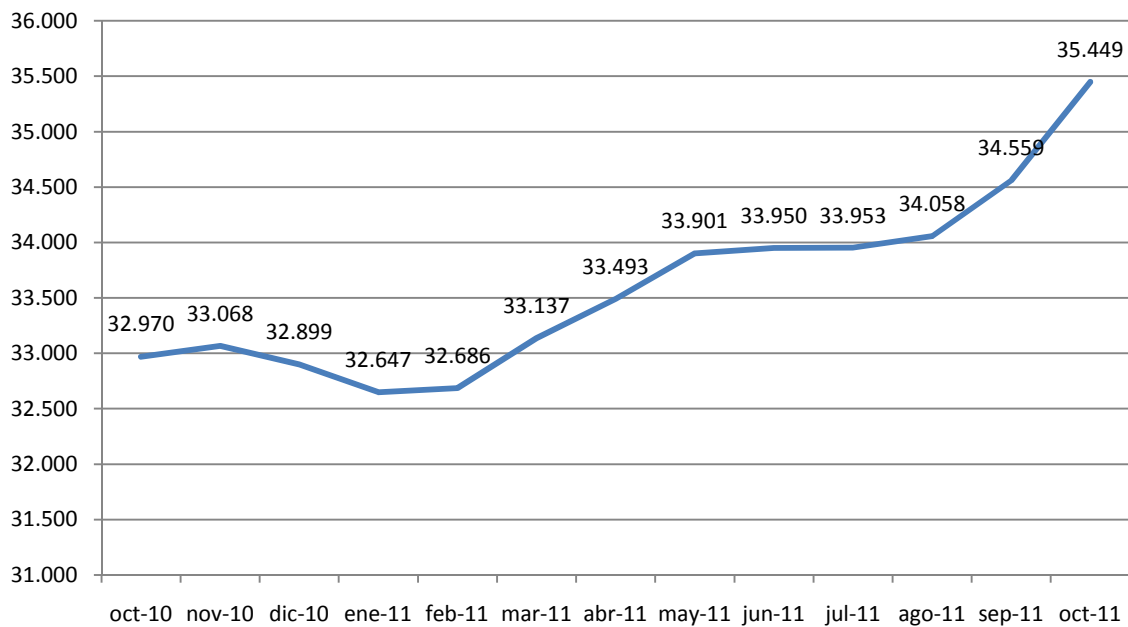
En octubre pasado, los alimentos que alcanzaron un mayor peso en el costo de la CBA fueron el pan, 24,7%, la carne de vacuno, 12,5%, la leche, 6,7%, las bebidas gaseosas, 5,4% y los tomates, 3,8%.

Evolución del costo de la CBA

El costo de la CBA en octubre fue un 2,6% más alto que en septiembre. En lo que va del año el costo de la CBA ha aumentado en un 7,8% y en los últimos doce meses en un 7,5%.

COSTO DE LA CANASTA BÁSICA DE ALIMENTOS

Octubre 2010 – Octubre 2011 (En \$ por persona al mes)



Fuente: MIDEPLAN, a partir de información de CEPAL e INE.

En octubre, el aumento del costo de la CBA en relación al mes anterior, 2,6%, fue mayor a la variación mensual registrada por el Índice de Precios de los Alimentos y Bebidas No Alcohólicas, 1,5%, y mayor a la correspondiente al IPC, 0,5%.

La variación de precios de la CBA en lo que va del año, 7,8%, supera a la del Índice de Alimentos y Bebidas No Alcohólicas, 6,3%, y a la del IPC en el mismo período, 3,5%.

El alza de precios de la CBA en relación a octubre de 2010, 7,5%, es mayor a la que muestra el Índice de Precios de los Alimentos y Bebidas no Alcohólicas, 6,5%, y mayor a la del IPC, 3,7%.

CBA OCTUBRE DE 2011	Variación		
	Mensual	Acumulada	12 meses
Costo CBA	2,6	7,8	7,5
Índice de Alimentos y Bebidas No Alcohólicas	1,5	6,3	6,5
IPC	0,5	3,5	3,7

Fuente: MIDEPLAN, a partir de información de CEPAL e INE.

Variaciones de precios

Durante octubre, las agrupaciones de alimentos de la canasta que más aumentaron de precio fueron frutas, 13,2%, y verduras, legumbres y tubérculos, 6,0%. En términos de alimentos específicos, destaca el aumento de precios del zapallo, 37,9%, manzana, 21,4%, y tomate, 11,6%.

Las agrupaciones de alimentos de la CBA que disminuyeron sus precios en relación al mes anterior fueron: pescados -2,6%, y productos lácteos y huevos, -0,3%.

Análisis de incidencia

El análisis de la incidencia por agrupación de alimentos y por producto considera la ponderación de las distintas agrupaciones y productos en la canasta, además de las variaciones de precios.

Este análisis, en términos de las distintas agrupaciones de alimentos de la CBA, muestra que las agrupaciones correspondientes a carnes y verduras, legumbres y tubérculos significaron 0,844 puntos porcentuales y 0,813 puntos porcentuales, respectivamente, en la variación de precios que registró la CBA en octubre. Las agrupaciones correspondientes a pescados, productos lácteos y huevos, y bebidas registraron incidencias negativas durante octubre en la variación del costo de la CBA. Estas fueron de -0,062, -0,033 y -0,002 puntos porcentuales, respectivamente, contrarrestando las alzas.

Los alimentos de mayor incidencia positiva en la variación de precios que experimentó la CBA durante octubre fueron la carne de vacuno, 0,844 puntos porcentuales, la manzana, 0,426 puntos y el tomate, 0,405 puntos. En contraposición, el pescado presentó la mayor incidencia negativa durante el mes de octubre, -0,069 puntos porcentuales.

CBA OCTUBRE 2011

Alimentos de mayor incidencia positiva

Carne de vacuno	0,844
Manzanas	0,426
Tomates	0,405
Pan corriente	0,350
Papas	0,261

Alimentos de mayor incidencia negativa

Pescado	-0,069
Cebollas	-0,050
Lechuga	-0,047
Huevos	-0,034
Repollo	-0,023

Fuente: MIDEPLAN, a partir de información de CEPAL e INE.

Contexto socioeconómico: Situación laboral y remuneraciones

La situación de pobreza de los hogares, además de ser afectada por la evolución de los precios, responde, entre otros factores, a la evolución del mercado laboral y a la política social. Esta sección entrega algunos elementos de la última información disponible sobre la situación laboral y las remuneraciones, rezagada un mes en relación al costo de la CBA.

Entre julio-septiembre de 2010 y el mismo trimestre de 2011, la fuerza de trabajo creció en 253 mil personas y se generaron aproximadamente 277 mil empleos en el país. La tasa de participación alcanzó un 59,9% y la tasa de ocupación un 55,5%.

El mayor aumento de la ocupación, 3,8%, respecto de la fuerza de trabajo, 3,2%, permitió que el número de desocupados disminuyera en 3,8% -esto es, alrededor de 24 mil personas- entre julio- septiembre de 2010 y el mismo período de 2011. De este modo, la tasa de desocupación cayó en el período señalado desde 8,0% a 7,4%, a nivel nacional.

JULIO-SEPTIEMBRE 2010 / 2011	Fuerza de Trabajo	Ocupados	Desocupados	Inactivos
Variación en miles	252,8	276,5	-23,7	-49,8
Variación porcentual	3,2	3,8	-3,8	-0,9

Fuente: INE.

Durante este trimestre, las mujeres ocuparon el 58,8% de los nuevos puestos de trabajo creados en relación a julio- septiembre de 2010. De esta manera, la ocupación de las mujeres aumentó un 5,8% en relación al mismo trimestre de 2010, cifra superior al crecimiento de 2,6% alcanzado por la ocupación de los hombres en ese período. Un porcentaje importante de las mujeres que ocuparon los nuevos puestos durante este trimestre son jefas de hogar, grupo cuya ocupación aumentó en 10,5% en 12 meses. Esta evolución permitió que la tasa de desocupación de las mujeres se redujera desde 9,1% en el trimestre julio- septiembre de 2010 a 8,8% en el correspondiente período de 2011.

Durante este trimestre, el crecimiento de la ocupación siguió concentrándose en las personas de mayor escolaridad, tanto hombres como mujeres. Los ocupados con más de 12 años de escolaridad aumentaron un 9,7% en relación al mismo período de 2010. La ocupación de mujeres con menor escolaridad (hasta 8 años de estudio) también siguió aumentando vigorosamente, alcanzando una variación de 9,2% en relación al trimestre julio- septiembre de 2010.

La positiva evolución de la ocupación entre julio- septiembre de 2010 y el mismo trimestre de 2011 se refleja en la situación laboral de los hogares. La incorporación al mercado laboral de miembros del hogar distintos al jefe significó que el número de ocupados por hogar aumentó desde 1,43 ocupados por hogar en julio- septiembre de 2010 a 1,44 en el mismo trimestre de 2011. La proporción de hogares donde no hay ocupados siguió cayendo entre julio- septiembre de 2010 y el mismo trimestre de 2011, desde 16,5% a 16,2%. Como contrapartida, el porcentaje de hogares donde hay dos o más ocupados aumentó desde 43,4% a 43,7% en el período analizado.

De acuerdo a la última información entregada por el INE, correspondiente a septiembre, el Índice General de Remuneraciones registró un aumento de 0,7% en relación al mes anterior, totalizando un aumento de 4,4% en lo que va del año y de 6,0% en relación a igual mes de 2010. Ello significó un aumento en el índice de remuneraciones reales de 0,2% mensual, de 1,4% en lo que va del año y de 2,6% en doce meses.

SEPTIEMBRE 2011	Variación		
	Mensual	Acumulada	12 meses
Índice nominal de remuneraciones	0,7	4,4	6,0
Índice real de remuneraciones	0,2	1,4	2,6
Índice nominal de remuneraciones mujeres	0,2	4,4	5,7
Índice nominal de remuneraciones hombres	0,8	4,4	6,1
Índice nominal de remuneraciones trabajadores no especializados	1,1	4,9	6,9

Fuente: INE.

En septiembre, la variación mensual del índice nominal de remuneraciones de los hombres superó la correspondiente a las mujeres, verificándose un aumento de 0,8% para los hombres y de 0,2% para las mujeres. En lo que va de este año, la variación del índice de remuneraciones de las mujeres iguala la correspondiente a los hombres, 4,4%. En doce meses, el índice correspondiente a las mujeres ha aumentado en 5,7% y el de los hombres en 6,1%.

Los trabajadores no especializados representaron el 24,8% del total de los ocupados en el trimestre julio-septiembre. De acuerdo con los resultados de las estimaciones realizadas por grupo ocupacional, el Índice de Remuneraciones de los trabajadores no especializados alcanzó en septiembre un aumento mensual de 1,1%, superior al promedio nacional. En lo que va del año, estas remuneraciones han crecido un 4,9% y, en doce meses, un 6,9%, ambas cifras también sobre el promedio nacional.

La remuneración ordinaria promedio por hora ordinaria¹ experimentó en septiembre una variación mensual de 0,8%, llegando a \$2.849,13. Ello representó un crecimiento acumulado de 4,4% y en doce meses de 6,1%. Al considerar las horas extraordinarias², en septiembre este promedio fue de \$ 3.717,26 por hora total³.

¹ Remuneración ordinaria se refiere sólo a los pagos recibidos por hora ordinaria, es decir, excluye cualquier pago esporádico. A su vez, hora ordinaria, se refiere a las horas en jornada ordinaria pagadas a los trabajadores en el mes por prestar efectivamente sus servicios en conformidad al contrato.

² Horas extraordinarias, horas trabajadas que exceden la jornada laboral ordinaria, ya sea la pactada en el contrato de trabajo o bien la máxima legal de 45 horas semanales.

³ Hora total, se refiere a la suma de horas ordinarias más horas extraordinarias pagadas.

Durante septiembre, último mes para el que hay información disponible del Índice de Remuneraciones, a un asalariado le costaba en promedio 12,13 horas de trabajo ordinarias comprar una canasta y 9,30 horas de trabajo total.

SEPTIEMBRE 2011

Costo CBA/ Remuneración promedio por hora ordinaria	12,13 horas
Costo CBA/ Remuneración promedio por hora total	9,30 horas

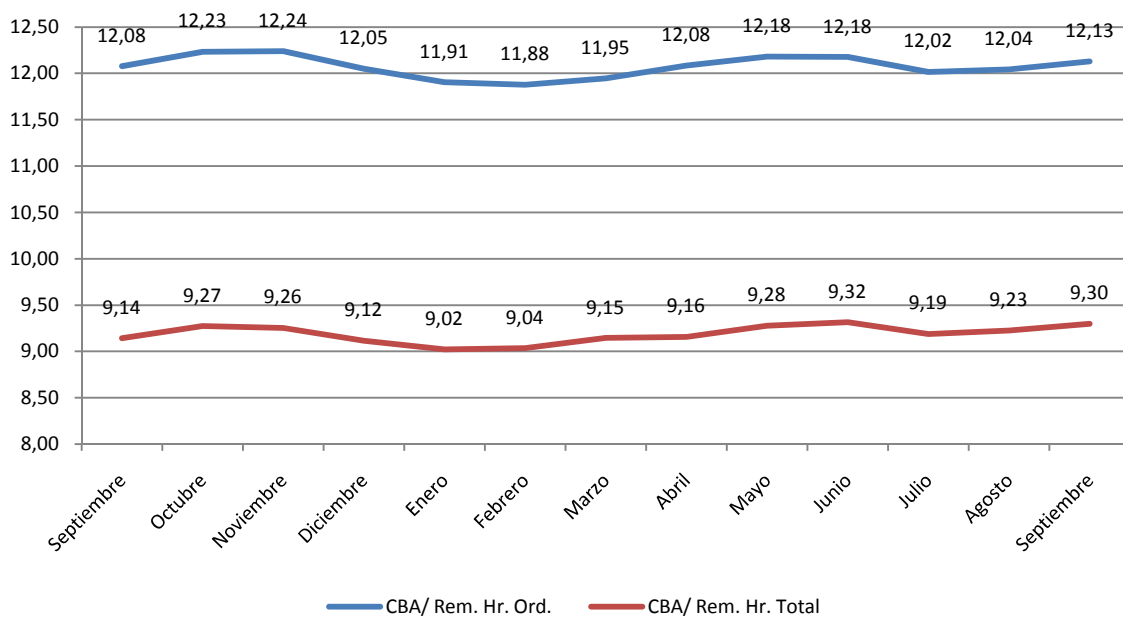
Fuente: MIDEPLAN, a partir de información de CEPAL e INE

En relación a agosto, el costo de la CBA aumentó en términos de la remuneración por hora ordinaria en 0,7% y en términos de la remuneración por hora total de trabajo en 0,8%.

RELACIÓN ENTRE LA CBA Y LA REMUNERACIÓN POR HORA ORDINARIA Y POR HORA TOTAL

Septiembre 2010 – Septiembre 2011

(Horas de trabajo)



Fuente: MIDEPLAN, a partir de información de CEPAL e INE