

# Caracterización Social

## Región de Coquimbo: Caracterización de Adultos Mayores por Género, Encuesta Casen 2011.

OBSERVATORIO SOCIAL

**Serie Informes Regionales, N°19**  
28 de Diciembre de 2012



## Contenido

|      |   |    |
|------|---|----|
| I.   | Introducción .....                            | 3  |
| II.  | Adultos Mayores en la Región de Coquimbo..... | 6  |
| 1.   | Demografía .....                              | 10 |
| 2.   | Educación. ....                               | 16 |
| 3.   | Hogares con jefe adulto mayor .....           | 17 |
| 4.   | Situación ocupacional.....                    | 21 |
| 5.   | Ingresos del hogar.....                       | 25 |
| 6.   | Situación habitacional .....                  | 26 |
| 7.   | Salud.....                                    | 30 |
| III. | Glosario.....                                 | 33 |

## I. Introducción

En las últimas décadas, los países latinoamericanos han experimentado una acelerada transición demográfica y epidemiológica, presentándose cambios notorios en los valores de fecundidad/natalidad y de mortalidad/esperanza de vida, lo que ha originado un envejecimiento progresivo de la población. En Chile, este proceso presentó un rápido progreso a partir de 1960<sup>1</sup>.

Proyecciones realizadas por el Instituto Nacional de Estadísticas, a partir del Censo 2002, indican que en 2012 la población chilena de 60 años y más, constituye el 13,7% de la población chilena y que en el año 2050 corresponderá al 28,2% de la población total del país<sup>2</sup>.

Por su parte, la esperanza de vida al nacer para el quinquenio 2005-2010 se calcula en 81,5 años para las mujeres y 75,5 años para los hombres, ubicando a Chile en un estadio de envejecimiento avanzado<sup>3</sup>.

Desde el punto de vista del envejecimiento individual, el progresivo deterioro biológico y consecuente aumento de problemas de salud, son el resultado de la interacción de factores biomédicos y contextuales, los que incluyen estilos de vida, hábitos de alimentación, actividad física y presencia de enfermedades, entre otros. Este deterioro progresivo puede manifestarse de diversas formas y en general se asocia con una declinación de las capacidades funcionales y la autonomía de las personas mayores<sup>4</sup>.

Por otro lado, el proceso de envejecimiento presenta un componente de género que es relevante estudiar.

Al respecto, el género se define como la construcción social de las diferencias sexuales. En este sentido, considera también la diferencia biológica entre sexos, pero pone en relieve los significados atribuidos culturalmente a tales diferencias. A partir de ello, es importante señalar que lo que se ha entendido como hombre y como mujer tiene mayor relación con un aprendizaje sociocultural, que con diferencias biológicas, por tanto, cada sujeto debe aprender lo que es ser hombre o mujer, asumir roles y actitudes que le son propios e interpretarse a sí mismo según ello<sup>5</sup>.

De esta manera, el género determina profundamente la manera en que hombres y mujeres experimentan su vida, los ámbitos a los que tienen acceso o no, las prácticas y actitudes definidas para cada uno de ellos y ellas, los recursos, materiales y simbólicos a los que se tiene acceso, roles sociales y en definitiva todos los ámbitos de la vida social.

Una de las manifestaciones más evidentes de las diferencias de género a nivel mundial, corresponde a la feminización de la población adulta mayor. En casi todos los países las mujeres sobrepasan las expectativas de vida de los hombres. Es así como en la actualidad,

---

<sup>1</sup> Estudio Nacional de la Dependencia en las Personas Mayores, Servicio Nacional del Adulto Mayor, 2009.

<sup>2</sup> Chile: Proyecciones y estimaciones de la población. Total país. 1950-2050. Proyecciones de población, a junio de cada año, en base al Censo 2002. Instituto Nacional de Estadísticas, INE.

<sup>3</sup> Ibidem.

<sup>4</sup> Estudio Nacional de la Dependencia de las Personas Mayores, Servicio Nacional del Adulto Mayor, 2009.

<sup>5</sup> Las Personas Mayores en Chile. Situación, Avances y Desafíos del Envejecimiento y la Vejez, Servicio Nacional del Adulto Mayor, 2009.

## Caracterización de Adultos Mayores por Género, Encuesta Casen 2011: Región de Coquimbo.

existen 328 millones de mujeres de 60 años y más, pero sólo 265 millones de hombres. Este mayor número de mujeres aumenta a medida que la población envejece<sup>6</sup>.

En nuestro país, según la Encuesta Casen 2011, el 15,6% de la población de hogares que residen en viviendas particulares, corresponde a personas de 60 años y más. Esta tasa es mayor entre las mujeres, para las cuales este grupo etario representa el 17,0% de la población, frente al 14,0% en el caso de los hombres<sup>7</sup>.

Para este conjunto de la población, el Servicio Nacional del Adulto Mayor, Senama, dispone de una oferta programática que en su diseño considera la perspectiva de género. Al respecto destacan los siguientes programas<sup>8</sup>:

- Vínculos de Chile Solidario, cuyo propósito es conectar con la oferta pública a las personas mayores que viven solas y en condiciones de vulnerabilidad social. En este programa 3 de cada 4 personas beneficiadas son mujeres, con las cuales se realiza un trabajo de fortalecimiento de la autoestima y empoderamiento.
- Servicios de atención al adulto mayor, que contemplan la entrega de soluciones habitacionales, con derecho de uso (sin titularidad de dominio), de viviendas en condominios y establecimientos de larga estadía, construidas por este programa. La focalización de esta oferta considera el acceso preferencial de la mujer.
- Asesores Senior, orientado a apoyar la integración social de personas mayores profesionales que han jubilado -preferentemente docentes- a través de la transmisión de su experiencia sociolaboral, realizando actividades educativas de apoyo a niños y niñas.
- Fondo de iniciativas autogestionadas para organizaciones mayores, que contempla recursos para financiamiento de proyectos ideados y ejecutados por organizaciones de personas mayores en todas las regiones del país, contribuyendo a la promoción, protección de los derechos y la participación social de las personas mayores.
- Programa contra el Maltrato y abuso del adulto mayor, el cual se propone informar a las personas mayores de sus derechos, para que participen en acciones de prevención, y se encuentren protegidos social y jurídicamente frente al maltrato.
- Respiro al Cuidador, programa piloto que se desarrolla en 4 comunas de la Región Metropolitana, donde Asistentes Comunitarias, previamente capacitadas, visitan las casas de personas mayores en situación de dependencia moderada y severa, para colaborar con sus necesidades, y de esa forma dar alivio a su cuidador/a familiar.

En consideración de este contexto, y con el propósito de proveer de información lo más actualizada posible, para una oportuna caracterización social de este segmento poblacional, el Observatorio Social del Ministerio de Desarrollo Social, en colaboración con el Departamento de Estudios y Capacitación del Servicio Nacional de la Mujer, ha elaborado este informe de **Caracterización de los Adultos Mayores por Género**.

---

<sup>6</sup> Envejecimiento de la población mundial 1950-2050, División de Población del depto. de Asuntos Económicos y Sociales de las Naciones Unidas, 2002.

<sup>7</sup> Diferencia estadísticamente significativa al 95% de confianza.

<sup>8</sup> Políticas Públicas de Género y Vejez, Presentación de Rosa Kornfeld Matte, Directora Servicio Nacional del Adulto Mayor, diciembre 2011, disponible en <http://www.ministeriodesarrollosocial.gob.cl/pdf/SENAMA.pdf>.

## Caracterización de Adultos Mayores por Género, Encuesta Casen 2011: Región de Coquimbo.

La definición etaria de este segmento sigue las directrices elaboradas por el Servicio Nacional del Adulto Mayor (Senama), que define la población adulta mayor como mujeres y hombres de 60 años y más. Considerando la mayor esperanza de vida que se registra actualmente en Chile, y con el propósito de observar diferencias al interior de este tramo etario, se utilizaron las siguientes 3 subdivisiones de edad para algunos indicadores: 60 a 64 años; 65 a 69 años; mayores de 70 años.

Los indicadores abordados fueron propuestos por el Observatorio Social y posteriormente validados por el Servicio Nacional de la Mujer. La fuente de datos es la Encuesta de Caracterización Socioeconómica Nacional (Casen) 2011, submuestra recolectada entre Noviembre 2011 y Enero 2012.

El informe se divide en dos partes. En primer lugar, se presenta una síntesis de los principales indicadores regionales, los que permiten describir de manera sintética la realidad de los adultos mayores, por género, en la Región. Considerando que un objetivo de este informe es identificar eventuales brechas (diferencias) entre hombres y mujeres, éstas han sido testeadas estadísticamente al interior de cada región y en el país, a un nivel de confianza del 95%. Los indicadores seleccionados para caracterizar la población adulta mayor son los siguientes:

1. Concentración de esta población.
2. Condición de pobreza.
3. Años promedio de escolaridad.
4. Hogares con jefatura adulta mayor.
5. Tasa de participación laboral.
6. Tasa de ocupación.
7. Ingreso total mensual promedio de los hogares con jefe adulto mayor.
8. Condición de allegamiento externo.
9. Afiliación a Fonasa.
10. Percepción de condición deficitaria de salud.

Un cuadro resume los principales indicadores, estimados para todas las regiones y el país. Un asterisco identifica aquellas brechas entre hombres y mujeres que, basados en Casen 2011, resultan estadísticamente significativas, al 95% de confianza, al interior de cada región. Queda pendiente para un estudio futuro, el contraste de estos indicadores y las correspondientes brechas en regiones diferentes.

La segunda parte, complementa la información de adultos mayores en la Región, reportando otros 25 indicadores, en las dimensiones de demografía, educación, situación ocupacional, vivienda y salud. Finalmente, se entrega un glosario de términos e indicadores utilizados.

## II. Adultos Mayores en la Región de Coquimbo.

En la Región se registran brechas estadísticamente significativas entre adultos mayores de diferente sexo, en lo que respecta a **hogares con jefatura adulto mayor, tasa de participación laboral, tasa de ocupación e ingreso total promedio del hogar con jefatura adulto mayor**. Las mujeres adultas mayores de la Región presentan menor escolaridad promedio, menor tasa de participación laboral, menor tasa de ocupación e ingresos totales más bajos que los hombres.

Más en detalle, la situación regional es la siguiente:

- Las personas de 60 años y más representan el 15,2% de la población regional, lo que equivale a 109.318 personas. Distinguiendo por sexo, el 13,1% de los hombres corresponde a adultos mayores (45.112 personas), en tanto esta proporción alcanza el 17,2% en la población de mujeres (64.206 personas). El porcentaje de adultos mayores en la población de mujeres se estima mayor en 4,1 puntos porcentuales al de los hombres, esta diferencia es estadísticamente significativa. En el país, la proporción de adultos mayores llega a 15,6% de la población total (2.634.931 personas), con una diferencia entre hombres (14%) y mujeres (17%) estadísticamente significativa.
- En la Región el 9,2% de la población adulta mayor se encuentra en situación de pobreza (10.034 personas), sin detectarse una diferencia estadísticamente significativa entre hombres y mujeres. Se estima que el 9,5% de la población de mujeres (6.117 personas) está en situación de pobreza, frente al 8,7% de los hombres (3.917 personas). En el país, esta diferencia tampoco resulta estadísticamente significativa, registrándose un 7,9% de pobreza en la población adulta mayor.
- La escolaridad promedio de los adultos mayores en la Región alcanza los 6,2 años, siendo de 6,5 en los hombres y 5,9 en las mujeres (diferencia no estadísticamente significativa). En tanto, en el país, la diferencia por sexo sí resulta significativa, alcanzando los adultos mayores hombres 7,6 años de escolaridad frente a los 7,0 de las mujeres.
- Del total de hogares de la región, el 34,0% tiene como jefe a un adulto mayor (69.938 hogares), siendo la brecha observada entre hombres y mujeres estadísticamente significativa (similar a lo observado en el país, donde 32,2% de los hogares posee como jefe a un adulto mayor, esto es, 29,5% de los hombres y 36,5% en las mujeres).
- La tasa de participación laboral de los adultos mayores alcanza al 24,6% en la Región, con 25,8 puntos porcentuales de diferencia entre hombres (39,7%) y mujeres (13,9%). Esta diferencia en la Región es estadísticamente significativa, al igual que en el país, donde la brecha alcanza los 26,4 puntos porcentuales, al comparar el 40,4% de hombres y 14,0% de mujeres.
- Asimismo, respecto a la tasa de ocupación, tanto en la región como en el país, se observan diferencias estadísticamente significativas por sexo. En la Región, el 23,9% de la población adulta mayor se encuentra ocupada, 38,8% de los hombres y 13,4% de las mujeres. En tanto en el país, 39,3% de los hombres se encuentra ocupado, frente al 13,3% de las mujeres.

## Caracterización de Adultos Mayores por Género, Encuesta Casen 2011: Región de Coquimbo.

- En promedio, los adultos mayores de la región perciben mensualmente ingresos totales de \$46.655. La brecha por sexo es estadísticamente significativa, alcanzando los hombres ingresos superiores a las mujeres (\$53.726 y \$39.378 mensuales, respectivamente). En el país, también se observa una brecha significativa, percibiendo los hombres, en promedio, \$65.470, frente a los \$46.914 de las mujeres.
- El allegamiento externo afecta al 4,7% de los adultos mayores de la región, no registrándose diferencias estadísticamente significativas por sexo, al igual que en el país, donde esta cifra corresponde al 4,9%.
- El 93,7% de la población adulta mayor de la región se encuentra afiliada a Fonasa, porcentaje que aumenta al 94,5% de las mujeres y disminuye al 92,7% de los hombres. Esta diferencia de 1,8 puntos porcentuales no es estadísticamente significativa en la Región. Al respecto, el 87,2% de la población total de adultos mayores en el país se encuentra afiliada a Fonasa, por sexo corresponde al 85,6% de los hombres y el 88,3% de las mujeres, existiendo una brecha de 2,7 puntos porcentuales siendo estadísticamente significativa.
- El 19,2% de la población adulta mayor posee alguna condición deficitaria de salud, siendo mayor la proporción de mujeres (20,6%) que presenta esta condición, en comparación con el 17,1% de los hombres. Esta diferencia de 3,5 puntos porcentuales no es estadísticamente significativa, a diferencia del resultado en el país, donde el 19,0% de los hombres adultos mayores posee alguna condición deficitaria de salud, frente al 22,3% de las mujeres.

De todas las condiciones deficitarias de salud consultadas<sup>9</sup>, sólo para la ceguera o dificultad para ver aún usando lentes se registra una diferencia estadísticamente significativa por sexo. Al respecto, una mayor proporción de mujeres adultas mayores presenta esta condición.

---

<sup>9</sup> Dificultad física y/o de movilidad, dificultad psiquiátrica, dificultad mental o intelectual, ceguera o dificultad para ver aún usando lentes, mudez o dificultad en el habla y sordera o dificultad para oír aún usando lentes.

Caracterización de Adultos Mayores por Género, Encuesta Casen 2011: Región de Coquimbo.

**Tabla 1: Principales indicadores de la población adulta mayor por regiones, según género. 2011**

| Indicadores   | Regiones           |           |             |           |           |            |               |           | País      |
|---|--------------------|-----------|-------------|-----------|-----------|------------|---------------|-----------|-----------|
|   | Arica y Parinacota | Tarapacá  | Antofagasta | Atacama   | Coquimbo  | Valparaíso | Metropolitana | O'Higgins |           |
| Concentración adultos mayores (%)                                       | 14,5               | 13,4      | 12,1        | 15,6      | 15,2      | 18,8       | 14,7          | 15,6      | 15,6      |
| Hombre  | 13,4               | 11,6(*)   | 10,0(*)     | 14,9      | 13,1(*)   | 16,7(*)    | 12,7(*)       | 14,7      | 14,0(*)   |
| Mujer   | 15,4               | 15,1(*)   | 14,2(*)     | 16,3      | 17,2(*)   | 20,7(*)    | 16,4(*)       | 16,4      | 17,0(*)   |
| Condición de pobreza del adulto mayor (%)                               | 7,4                | 6,7       | 4,3         | 7,7       | 9,2       | 10,0       | 5,6           | 7,7       | 7,9       |
| Hombre  | 6,6                | 6,4       | 3,9         | 6,5       | 8,7       | 8,7        | 5,1           | 7,9       | 7,7       |
| Mujer   | 8,0                | 6,9       | 4,5         | 8,6       | 9,5       | 10,9       | 5,9           | 7,5       | 8,0       |
| Años promedio de escolaridad del adulto mayor (años)                    | 7,4                | 7,9       | 8,4         | 6,9       | 6,2       | 7,9        | 8,3           | 6,3       | 7,2       |
| Hombre  | 7,6                | 8,3(*)    | 9,2(*)      | 7,3(*)    | 6,5       | 8,4(*)     | 8,7(*)        | 6,6       | 7,6(*)    |
| Mujer   | 7,2                | 7,6(*)    | 7,9(*)      | 6,6(*)    | 5,9       | 7,4(*)     | 8,0(*)        | 6,0       | 7,0(*)    |
| Hogares con jefatura adulto mayor (%)                                   | 30,7               | 27,0      | 26,7        | 34,1      | 34,0      | 36,4       | 30,4          | 32,7      | 32,2      |
| Hombre  | 30,1               | 25,1      | 23,4(*)     | 32,3(*)   | 30,3(*)   | 34,0(*)    | 27,6(*)       | 30,2      | 29,5(*)   |
| Mujer   | 31,5               | 29,6      | 32,3(*)     | 38,1(*)   | 39,0(*)   | 39,9(*)    | 34,6(*)       | 36,7      | 36,5(*)   |
| Tasa de participación laboral adulto mayor (%)                          | 27,6               | 31,5      | 30,1        | 31,1      | 24,6      | 24,8       | 29,1          | 20,4      | 25,3      |
| Hombre  | 36,9(*)            | 42,0(*)   | 50,7(*)     | 49,9(*)   | 39,7(*)   | 39,7(*)    | 47,3(*)       | 32,6(*)   | 40,4(*)   |
| Mujer   | 19,8(*)            | 23,7(*)   | 16,3(*)     | 14,7(*)   | 13,9(*)   | 14,2(*)    | 16,5(*)       | 10,3(*)   | 14,0(*)   |
| Tasa de ocupación adulto mayor (%)                                      | 26,9               | 31,1      | 29,3        | 30,7      | 23,9      | 23,7       | 28,1          | 19,9      | 24,4      |
| Hombre  | 36,1(*)            | 41,6(*)   | 49,8(*)     | 49,3(*)   | 38,8(*)   | 37,6(*)    | 46,2(*)       | 31,8(*)   | 39,3(*)   |
| Mujer   | 19,1(*)            | 23,3(*)   | 15,7(*)     | 14,5(*)   | 13,4(*)   | 13,7(*)    | 15,6(*)       | 10,1(*)   | 13,3(*)   |
| Promedio mensual ingreso total del hogar con jefatura adulto mayor (\$) | 57.437             | 63.337    | 74.614      | 66.158    | 46.655    | 49.981     | 72.817        | 49.963    | 57.319    |
| Hombre  | 65.297             | 69.704(*) | 85.476(*)   | 78.634(*) | 53.726(*) | 59.250(*)  | 85.659        | 49.635    | 65.470(*) |
| Mujer   | 47.792             | 56.266(*) | 61.718(*)   | 44.193(*) | 39.378(*) | 38.730(*)  | 57.844        | 50.390    | 46.914(*) |
| Adultos mayores en condición de allegamiento externo (%)                | 11,0               | 5,3       | 10,6        | 6,2       | 4,7       | 2,8        | 7,0           | 2,7       | 4,9       |
| Hombre  | 14,0               | 6,8       | 11,4        | 6,1       | 4,6       | 2,8        | 7,4           | 2,9       | 5,0       |
| Mujer   | 8,4                | 4,2       | 10,1        | 6,3       | 4,8       | 2,8        | 6,7           | 2,5       | 4,8       |
| Población adulto mayor afiliada a Fonasa (%)                            | 89,5               | 89,6      | 84,1        | 89,4      | 93,7      | 85,1       | 81,8          | 89,7      | 87,2      |
| Hombre  | 89,4               | 87,4(*)   | 79,1        | 88,0      | 92,7      | 82,8(*)    | 79,3(*)       | 89,7      | 85,6(*)   |
| Mujer   | 89,5               | 91,3(*)   | 87,4        | 90,7      | 94,5      | 86,7(*)    | 83,6(*)       | 89,8      | 88,3(*)   |
| Población adulto mayor con condición deficitaria de salud (%)           | 19,3               | 18,4      | 23,7        | 21,0      | 19,2      | 19,7       | 17,6          | 23,6      | 20,9      |
| Hombre  | 21,5               | 17,0      | 15,0        | 20,2      | 17,1      | 18,9       | 16,0          | 19,7      | 19,0(*)   |
| Mujer   | 17,5               | 19,5      | 29,4        | 21,7      | 20,6      | 20,3       | 18,7          | 27,3      | 22,3(*)   |



Caracterización de Adultos Mayores por Género, Encuesta Casen 2011: Región de Coquimbo.

**Tabla 1. Principales indicadores de la población adulta mayor por regiones, según género. 2011.** (continuación)

| Indicadores   | Regiones  |           |           |           |           |           |            | País      |
|---|-----------|-----------|-----------|-----------|-----------|-----------|------------|-----------|
|   | Maule     | BioBío    | Araucanía | Los Ríos  | Los Lagos | Aysén     | Magallanes |           |
| Concentración adultos mayores (%)                                       | 16,2      | 15,6      | 17,4      | 17,3      | 15,5      | 13,0      | 19,2       | 15,6      |
| Hombre  | 15,0(*)   | 15,1      | 16,6      | 15,5(*)   | 14,3(*)   | 12,9      | 16,1(*)    | 14,0(*)   |
| Mujer   | 17,3(*)   | 16,0      | 18,1      | 19,0(*)   | 16,7(*)   | 13,1      | 22,2(*)    | 17,0(*)   |
| Condición de pobreza del adulto mayor (%)                               | 8,6       | 10,5      | 13,6      | 10,1      | 8,1       | 5,1       | 2,6        | 7,9       |
| Hombre  | 9,1       | 11,3      | 13,2      | 10,4      | 8,2       | 4,0(*)    | 2,9        | 7,7       |
| Mujer   | 8,1       | 9,9       | 14,0      | 9,9       | 8,0       | 6,2(*)    | 2,4        | 8,0       |
| Años promedio de escolaridad del adulto mayor (años)                    | 5,2       | 6,2       | 5,8       | 6,0       | 5,7       | 5,9       | 7,6        | 7,2       |
| Hombre  | 5,4       | 6,6(*)    | 6,1       | 6,4(*)    | 6,1(*)    | 6,5(*)    | 8,4(*)     | 7,6(*)    |
| Mujer   | 5,1       | 5,9(*)    | 5,6       | 5,7(*)    | 5,3(*)    | 5,4(*)    | 7,1(*)     | 7,0(*)    |
| Hogares con jefatura adulto mayor (%)                                   | 31,9      | 32,4      | 37,2      | 35,0      | 31,9      | 26,0      | 37,4       | 32,2      |
| Hombre  | 29,5(*)   | 30,5(*)   | 35,0      | 30,6(*)   | 27,8(*)   | 25,2      | 30,5(*)    | 29,5(*)   |
| Mujer   | 36,6(*)   | 36,1(*)   | 41,3      | 43,0(*)   | 39,5(*)   | 27,1      | 45,8(*)    | 36,5(*)   |
| Tasa de participación laboral adulto mayor (%)                          | 23,0      | 16,9      | 20,5      | 22,9      | 24,6      | 34,2      | 30,4       | 25,3      |
| Hombre  | 39,1(*)   | 26,8(*)   | 33,0(*)   | 39,3(*)   | 37,4(*)   | 51,2(*)   | 49,2(*)    | 40,4(*)   |
| Mujer   | 10,0(*)   | 8,4(*)    | 10,2(*)   | 10,6(*)   | 14,2(*)   | 18,5(*)   | 17,2(*)    | 14,0(*)   |
| Tasa de ocupación adulto mayor (%)                                      | 22,2      | 16,0      | 19,7      | 22,2      | 23,6      | 33,6      | 28,8       | 24,4      |
| Hombre  | 38,0(*)   | 25,6(*)   | 31,8(*)   | 38,5(*)   | 36,3(*)   | 50,3(*)   | 47,1(*)    | 39,3(*)   |
| Mujer   | 9,5(*)    | 7,7(*)    | 9,8(*)    | 9,9(*)    | 13,3(*)   | 18,1(*)   | 16,1(*)    | 13,3(*)   |
| Promedio mensual ingreso total del hogar con jefatura adulto mayor (\$) | 39.061    | 44.140    | 37.454    | 43.325    | 44.718    | 63.268    | 71.582     | 57.319    |
| Hombre  | 44.789(*) | 48.896(*) | 41.574(*) | 49.794(*) | 52.467(*) | 77.823(*) | 83.036(*)  | 65.470(*) |
| Mujer   | 30.368(*) | 36.284(*) | 31.182(*) | 34.838(*) | 34.567(*) | 45.126(*) | 62.300(*)  | 46.914(*) |
| Adultos mayores en condición de allegamiento externo (%)                | 5,1       | 3,6       | 2,8       | 1,4       | 1,0       | 1,6       | 0,6        | 4,9       |
| Hombre  | 4,4       | 3,1       | 3,2       | 1,5       | 1,4       | 1,8       | 0,7        | 5,0       |
| Mujer   | 5,6       | 4,0       | 2,5       | 1,3       | 0,6       | 1,4       | 0,5        | 4,8       |
| Población adulta mayor afiliada a Fonasa (%)                            | 93,3      | 93,6      | 92,4      | 92,1      | 93,7      | 89,1      | 84,0       | 87,2      |
| Hombre  | 92,4      | 93,4      | 90,7(*)   | 91,1(*)   | 91,9(*)   | 86,1      | 79,4(*)    | 85,6(*)   |
| Mujer   | 93,9      | 93,7      | 93,8(*)   | 92,9(*)   | 95,1(*)   | 91,8      | 87,2(*)    | 88,3(*)   |
| Población adulta mayor con condición deficitaria de salud (%)           | 29,5      | 26,8      | 25,0      | 17,9      | 20,8      | 25,0      | 12,9       | 20,9      |
| Hombre  | 28,2      | 23,2(*)   | 22,0(*)   | 17,1      | 19,5      | 22,2      | 9,5(*)     | 19,0(*)   |
| Mujer   | 30,6      | 29,8(*)   | 27,5(*)   | 18,4      | 21,8      | 27,6      | 15,2(*)    | 22,3(*)   |

Fuente: Encuesta Casen 2011, Ministerio de Desarrollo Social. Nota: (\*) Se testea la siguiente hipótesis "No existen diferencias entre hombres y mujeres respecto al indicador de la fila X". En casos marcados con asterisco se ha rechazado hipótesis anterior, lo que informa diferencias estadísticamente significativas al 95% de confianza.

Caracterización de Adultos Mayores por Género, Encuesta Casen 2011: Región de Coquimbo.

## 1. Demografía

**Tabla 2. Adultos mayores por sexo, según ciclo etario. Región y País.**

| Región   | Tramos de edad | Hombre    |       | Mujer     |       | Total      |       |
|----------|----------------|-----------|-------|-----------|-------|------------|-------|
|          |                | Número    | (%)   | Número    | (%)   | Número     | (%)   |
| Coquimbo | 0-59           | 299.854   | 86,9  | 308.491   | 82,8  | 608.345    | 84,8  |
|          | 60 y más       | 45.112    | 13,1  | 64.206    | 17,2  | 109.318    | 15,2  |
|          | Total          | 344.966   | 100,0 | 372.697   | 100,0 | 717.663    | 100,0 |
| País     | 0-59           | 6.945.866 | 86,0  | 7.378.298 | 83,0  | 14.324.164 | 84,4  |
|          | 60 y más       | 1.127.388 | 14,0  | 1.510.963 | 17,0  | 2.638.351  | 15,6  |
|          | Total          | 8.073.254 | 100,0 | 8.889.261 | 100,0 | 16.962.515 | 100,0 |

Fuente: Encuesta Casen 2011, Ministerio de Desarrollo Social

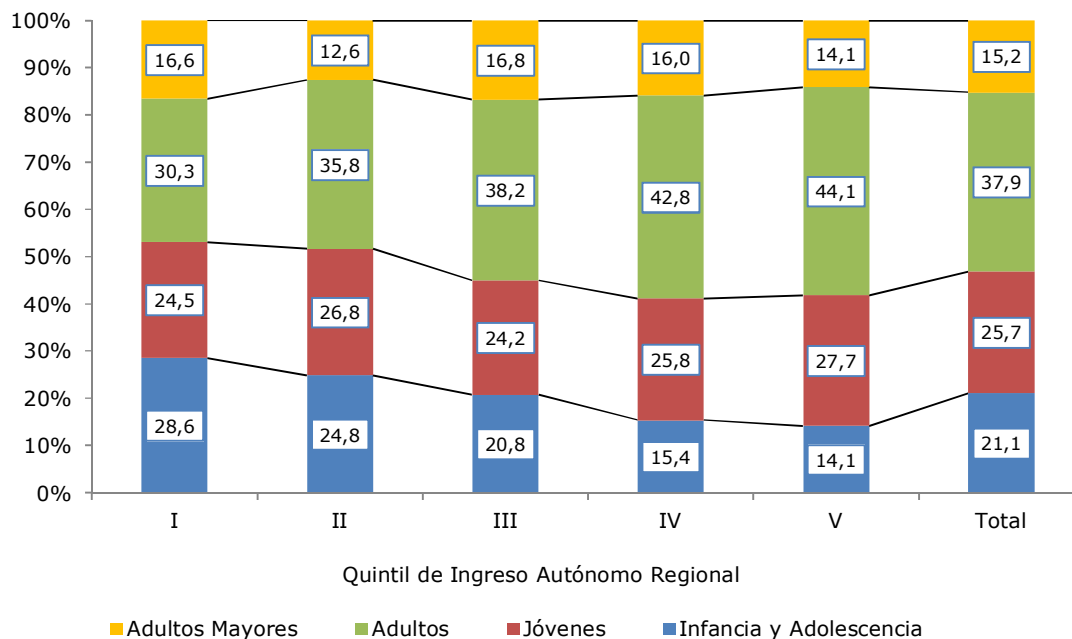
**Tabla 3. Población adulta mayor por ciclo etario, según quintil de ingreso autónomo. País y Región.**

| Quintil de ingreso autónomo nacional | N° de Personas por Ciclo Etario. País |           |           |                 |            |
|--------------------------------------|---------------------------------------|-----------|-----------|-----------------|------------|
|                                      | Infancia y Adolescencia               | Jóvenes   | Adultos   | Adultos Mayores | Total      |
| I                                    | 1.116.746                             | 879.317   | 1.162.084 | 548.193         | 3.706.340  |
| II                                   | 902.081                               | 957.556   | 1.314.960 | 531.375         | 3.705.972  |
| III                                  | 671.849                               | 926.748   | 1.352.946 | 563.342         | 3.514.885  |
| IV                                   | 494.951                               | 852.790   | 1.331.025 | 546.634         | 3.225.400  |
| V                                    | 383.703                               | 717.068   | 1.242.555 | 445.387         | 2.788.713  |
| Total                                | 3.569.330                             | 4.333.479 | 6.403.570 | 2.634.931       | 16.941.310 |

| Quintil de ingreso autónomo regional | N° de Personas por Ciclo Etario. Región de Coquimbo |         |         |                 |         |
|--------------------------------------|---|---------|---------|-----------------|---------|
|                                      | Infancia y Adolescencia                             | Jóvenes | Adultos | Adultos Mayores | Total   |
| I                                    | 41.732  | 35.756  | 44.181  | 24.272          | 145.941 |
| II                                   | 39.392  | 42.464  | 56.716  | 19.993          | 158.565 |
| III                                  | 32.199  | 37.463  | 59.204  | 26.071          | 154.937 |
| IV                                   | 20.933  | 35.146  | 58.348  | 21.757          | 136.184 |
| V                                    | 17.266  | 33.747  | 53.798  | 17.225          | 122.036 |
| Total                                | 151.522   | 184.576 | 272.247 | 109.318         | 717.663 |

Fuente: Encuesta Casen 2011, Ministerio de Desarrollo Social

**Gráfico 1. Región de Coquimbo**  
**Distribución de la población por quintil de ingreso autónomo regional, según ciclo etario (%)**



Fuente: Encuesta Casen 2011, Ministerio de Desarrollo Social

**Tabla 4. Población adulta mayor por tramos etario, según sexo. Región y País.**

| Región   | Sexo   | N° de Personas Mayores |              |           | Total     |
|----------|--------|------------------------|--------------|-----------|-----------|
|          |        | Tramos de Edad         |              |           |           |
|          |        | 60 a 64 años           | 65 a 69 años | 70 y más  |           |
| Coquimbo | Hombre | 10.109                 | 11.537       | 23.466    | 45.112    |
|          | Mujer  | 16.149                 | 13.597       | 34.460    | 64.206    |
|          | Total  | 26.258                 | 25.134       | 57.926    | 109.318   |
| País     | Hombre | 322.082                | 278.474      | 526.832   | 1.127.388 |
|          | Mujer  | 408.330                | 328.845      | 773.788   | 1.510.963 |
|          | Total  | 730.412                | 607.319      | 1.300.620 | 2.638.351 |

Fuente: Encuesta Casen 2011, Ministerio de Desarrollo Social

Caracterización de Adultos Mayores por Género, Encuesta Casen 2011: Región de Coquimbo.

**Tabla 5. Adultos mayores por zona y sexo, según tramo etario. Región y País.**

| Tramos de edad (años) | N° de Personas Mayores |           |           |            |         |         |           |           |           |
|-----------------------|------------------------|-----------|-----------|------------|---------|---------|-----------|-----------|-----------|
|                       | Zona Urbana            |           |           | Zona Rural |         |         | Total     |           |           |
|                       | Hombre                 | Mujer     | Total     | Hombre     | Mujer   | Total   | Hombre    | Mujer     | Total     |
| Región de Coquimbo    |                        |           |           |            |         |         |           |           |           |
| 60 a 64               | 7.772                  | 13.585    | 21.357    | 2.337      | 2.564   | 4.901   | 10.109    | 16.149    | 26.258    |
| 65 a 69               | 8.889                  | 10.515    | 19.404    | 2.648      | 3.082   | 5.730   | 11.537    | 13.597    | 25.134    |
| 70 y más              | 16.564                 | 25.312    | 41.876    | 6.902      | 9.148   | 16.050  | 23.466    | 34.460    | 57.926    |
| Total                 | 33.225                 | 49.412    | 82.637    | 11.887     | 14.794  | 26.681  | 45.112    | 64.206    | 109.318   |
| País                  |                        |           |           |            |         |         |           |           |           |
| 60 a 64               | 268.234                | 352.892   | 621.126   | 53.848     | 55.438  | 109.286 | 322.082   | 408.330   | 730.412   |
| 65 a 69               | 229.593                | 284.488   | 514.081   | 48.881     | 44.357  | 93.238  | 278.474   | 328.845   | 607.319   |
| 70 y más              | 430.774                | 674.154   | 1.104.928 | 96.058     | 99.634  | 195.692 | 526.832   | 773.788   | 1.300.620 |
| Total                 | 928.601                | 1.311.534 | 2.240.135 | 198.787    | 199.429 | 398.216 | 1.127.388 | 1.510.963 | 2.638.351 |

Fuente: Encuesta Casen 2011, Ministerio de Desarrollo Social

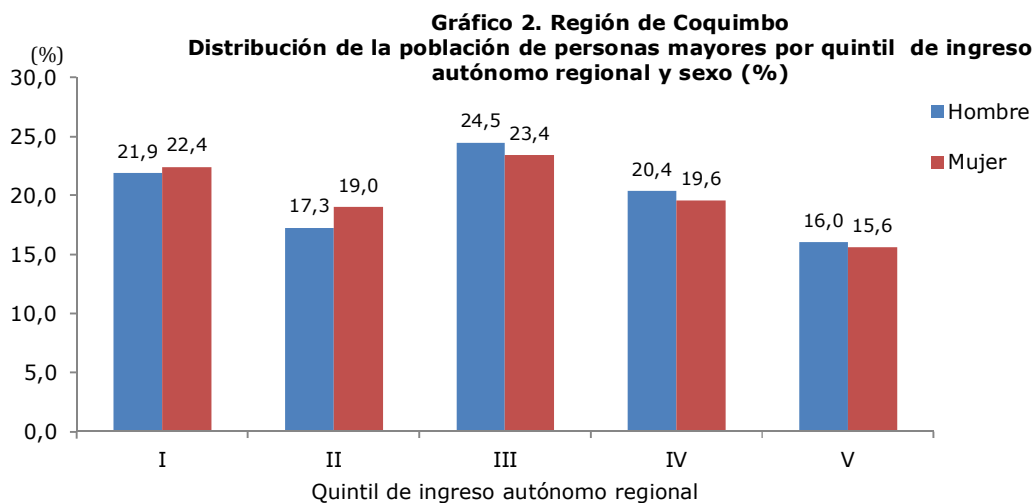
**Tabla 6. Población adulta mayor por quintil de ingreso autónomo, según sexo. País y región.**

| Sexo       | Quintiles de ingreso autónomo nacional (N°). País |         |         |         |         | Total     |
|------------|---|---------|---------|---------|---------|-----------|
|            | I   | II      | III     | IV      | V       |           |
| Hombre     | 239.941   | 222.331 | 231.337 | 236.391 | 197.179 | 1.127.179 |
| Mujer      | 308.252   | 309.044 | 332.005 | 310.243 | 248.208 | 1.507.752 |
| Total País | 548.193   | 531.375 | 563.342 | 546.634 | 445.387 | 2.634.931 |

| Sexo         | Quintiles de ingreso autónomo regional (N°). Región de Coquimbo |        |        |        |        | Total   |
|--------------|---|--------|--------|--------|--------|---------|
|              | I   | II     | III    | IV     | V      |         |
| Hombre       | 9.869   | 7.786  | 11.038 | 9.197  | 7.222  | 45.112  |
| Mujer        | 14.403  | 12.207 | 15.033 | 12.560 | 10.003 | 64.206  |
| Total Región | 24.272  | 19.993 | 26.071 | 21.757 | 17.225 | 109.318 |

Fuente: Encuesta Casen 2011, Ministerio de Desarrollo Social

Caracterización de Adultos Mayores por Género, Encuesta Casen 2011: Región de Coquimbo.



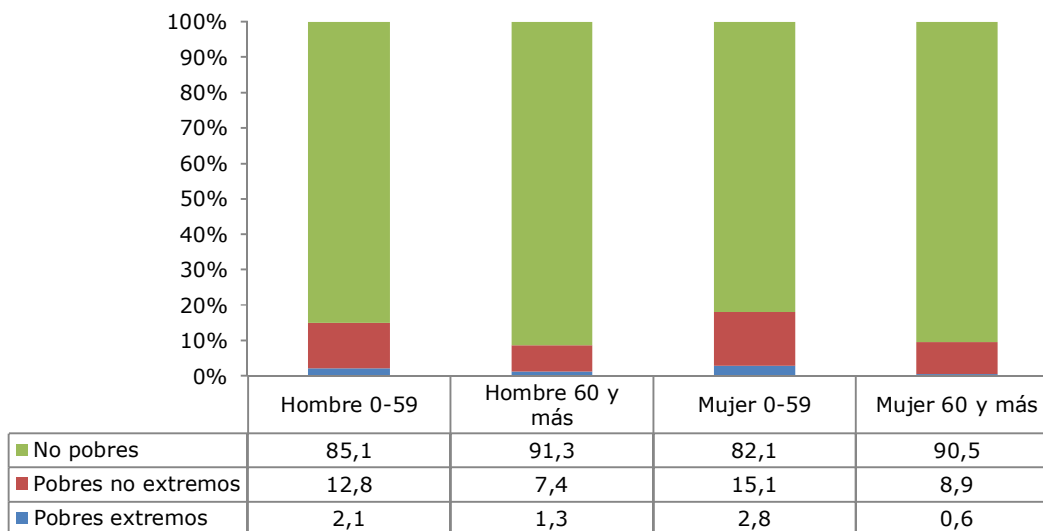
Fuente: Encuesta Casen 2011, Ministerio de Desarrollo Social

**Tabla 7. Población adulta mayor por sexo y ciclo etario, según condición de pobreza. Región y País.**

| Condición de pobreza | N° de Personas Mayores por Tramos de Edad |           |           |           |           |           |            |           |            |
|----------------------|---|-----------|-----------|-----------|-----------|-----------|------------|-----------|------------|
|                      | Hombre                                    |           |           | Mujer     |           |           | Total      |           |            |
|                      | 0 a 59                                    | 60 y más  | Total     | 0 a 59    | 60 y más  | Total     | 0 a 59     | 60 y más  | Total      |
| Región de Coquimbo   |   |           |           |           |           |           |            |           |            |
| Pobres extremos      | 6.302                                     | 597       | 6.899     | 8.698     | 409       | 9.107     | 15.000     | 1.006     | 16.006     |
| Pobres no extremos   | 38.403                                    | 3.320     | 41.723    | 46.513    | 5.708     | 52.221    | 84.916     | 9.028     | 93.944     |
| No pobres            | 255.149                                   | 41.195    | 296.344   | 253.280   | 58.089    | 311.369   | 508.429    | 99.284    | 607.713    |
| Total                | 299.854                                   | 45.112    | 344.966   | 308.491   | 64.206    | 372.697   | 608.345    | 109.318   | 717.663    |
| País                 |   |           |           |           |           |           |            |           |            |
| Pobres extremos      | 188.608                                   | 22.560    | 211.168   | 235.867   | 25.697    | 261.564   | 424.475    | 48.257    | 472.732    |
| Pobres no extremos   | 798.838                                   | 64.449    | 863.287   | 1.015.717 | 95.618    | 1.111.335 | 1.814.555  | 160.067   | 1.974.622  |
| No pobres            | 5.958.180                                 | 1.040.170 | 6.998.350 | 6.109.169 | 1.386.437 | 7.495.606 | 12.067.349 | 2.426.607 | 14.493.956 |
| Total                | 6.945.626                                 | 1.127.179 | 8.072.805 | 7.360.753 | 1.507.752 | 8.868.505 | 14.306.379 | 2.634.931 | 16.941.310 |

Fuente: Encuesta Casen 2011, Ministerio de Desarrollo Social

**Gráfico 3. Región de Coquimbo**  
**Distribución de la población por ciclo etario, según condición de pobreza y**  
**pobreza extrema (%)**



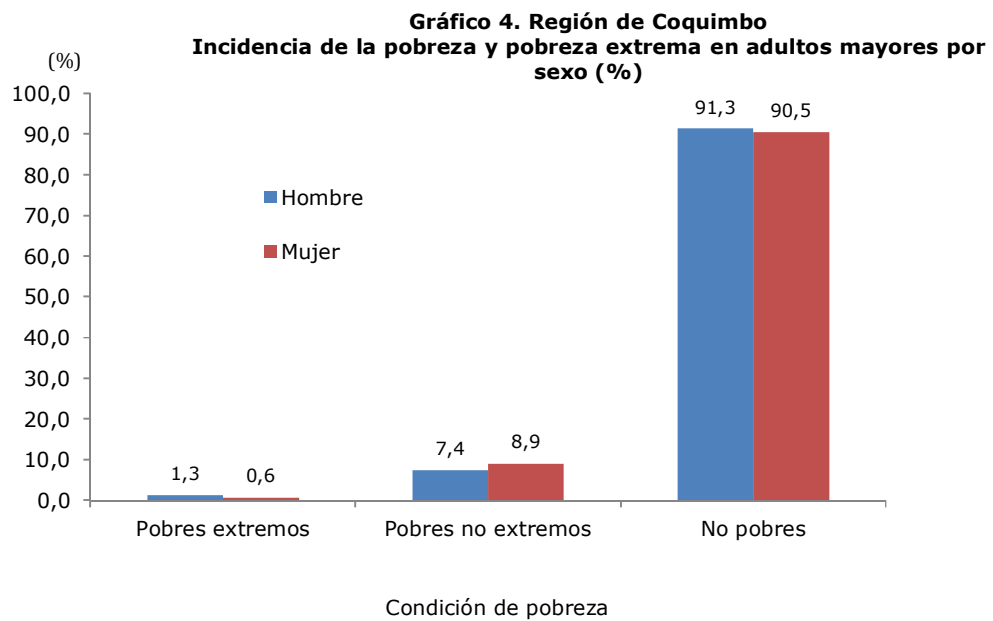
Fuente: Encuesta Casen 2011, Ministerio de Desarrollo Social

**Tabla 8. Incidencia de la pobreza y la pobreza extrema en población adulta por sexo. Región y País.**

| Región   | Sexo   | Condición de pobreza (N°) |                    |              | Total     |           |
|----------|--------|---------------------------|--------------------|--------------|-----------|-----------|
|          |        | Pobres extremos           | Pobres no extremos | Total pobres |           |           |
| Coquimbo | Hombre | 597                       | 3.320              | 3.917        | 41.195    | 45.112    |
|          | Mujer  | 409                       | 5.708              | 6.117        | 58.089    | 64.206    |
|          | Total  | 1.006                     | 9.028              | 10.034       | 99.284    | 109.318   |
| País     | Hombre | 22.560                    | 64.449             | 87.009       | 1.040.170 | 1.127.179 |
|          | Mujer  | 25.697                    | 95.618             | 121.315      | 1.386.437 | 1.507.752 |
|          | Total  | 48.257                    | 160.067            | 208.324      | 2.426.607 | 2.634.931 |

Fuente: Encuesta Casen 2011, Ministerio de Desarrollo Social

Caracterización de Adultos Mayores por Género, Encuesta Casen 2011: Región de Coquimbo.



Fuente: Encuesta Casen 2011, Ministerio de Desarrollo Social

Caracterización de Adultos Mayores por Género, Encuesta Casen 2011: Región de Coquimbo.

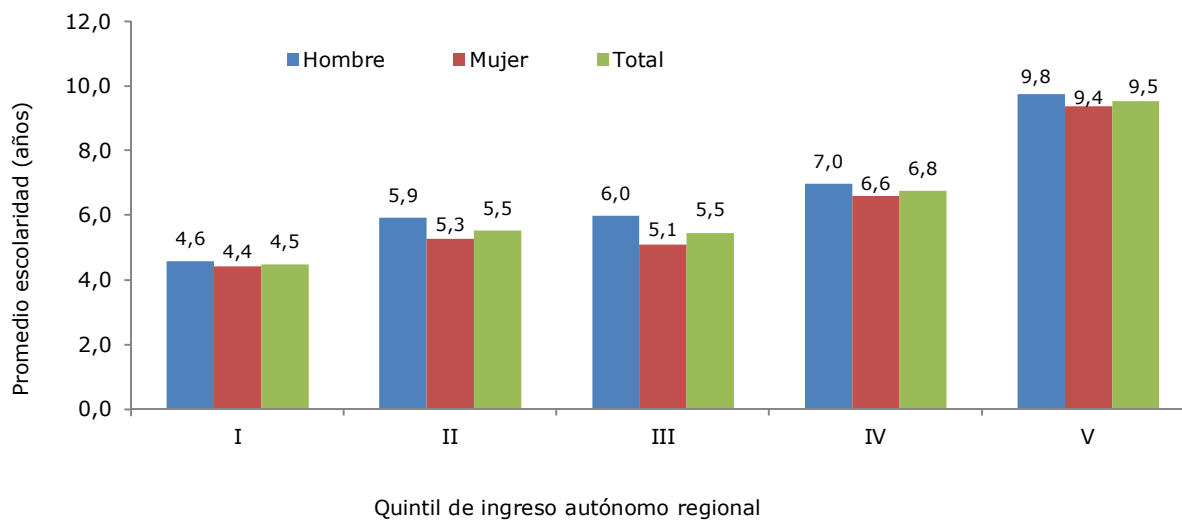
## 2. Educación.

**Tabla 9. Años promedio de escolaridad de los adultos mayores por tramo etario, según sexo. Región y País.**

| Región   | Sexo   | N° de años promedio |              |          | Total |
|----------|--------|---------------------|--------------|----------|-------|
|          |        | Tramos de Edad      |              |          |       |
|          |        | 60 a 64 años        | 65 a 69 años | 70 y más |       |
| Coquimbo | Hombre | 8,3                 | 7,4          | 5,2      | 6,5   |
|          | Mujer  | 7,3                 | 6,7          | 5,0      | 5,9   |
|          | Total  | 7,7                 | 7,0          | 5,1      | 6,2   |
| País     | Hombre | 8,8                 | 7,8          | 6,7      | 7,6   |
|          | Mujer  | 8,1                 | 7,3          | 6,2      | 7,0   |
|          | Total  | 8,4                 | 7,5          | 6,4      | 7,2   |

Fuente: Encuesta Casen 2011, Ministerio de Desarrollo Social

**Gráfico 5. Región de Coquimbo**  
**Promedio de escolaridad de adultos mayores por quintil de ingreso autónomo regional y sexo (años)**



Fuente: Encuesta Casen 2011, Ministerio de Desarrollo Social



Caracterización de Adultos Mayores por Género, Encuesta Casen 2011: Región de Coquimbo.

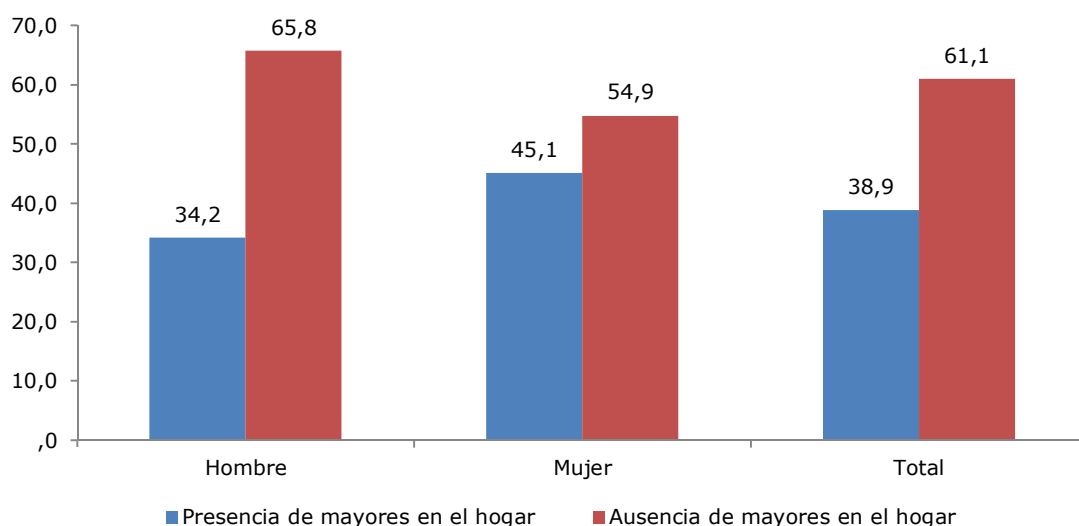
### 3. Hogares con jefe adulto mayor

**Tabla 10. Jefes de hogar por sexo, según presencia o ausencia de adultos mayores. Región y País.**

| Región   | Condición                          | Hombre    | Mujer     | Total     |
|----------|------------------------------------|-----------|-----------|-----------|
| Coquimbo | Presencia adulto mayor en el hogar | 40.094    | 39.895    | 79.989    |
|          | Ausencia adulto mayor en el hogar  | 77.032    | 48.474    | 125.506   |
|          | Total                              | 117.126   | 88.369    | 205.495   |
| País     | Presencia adulto mayor en el hogar | 1.069.594 | 826.585   | 1.896.179 |
|          | Ausencia adulto mayor en el hogar  | 1.971.752 | 1.098.959 | 3.070.711 |
|          | Total                              | 3.041.346 | 1.925.544 | 4.966.890 |

Fuente: Encuesta Casen 2011, Ministerio de Desarrollo Social

**Gráfico 6. Región de Coquimbo**  
**Distribución de los jefes de hogar por sexo y presencia o ausencia de**  
**adulto mayor en el hogar**



Fuente: Encuesta Casen 2011, Ministerio de Desarrollo Social

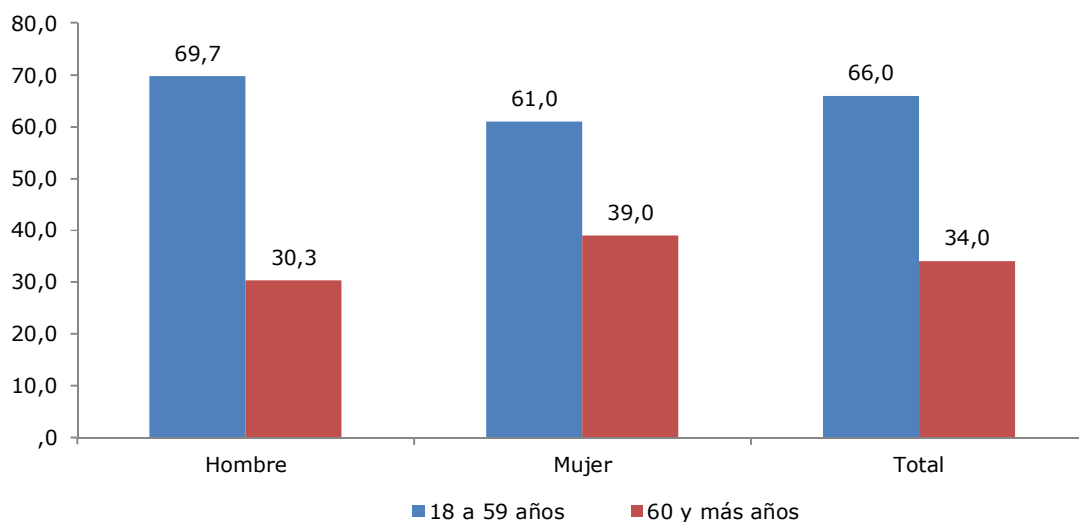
Caracterización de Adultos Mayores por Género, Encuesta Casen 2011: Región de Coquimbo.

**Tabla 11. Jefes de hogar adultos mayores por sexo, según ciclo etario. Región y País.**

| Región   | Tramo etario | Hombre    | Mujer     | Total     |
|----------|--------------|-----------|-----------|-----------|
| Coquimbo | 18-59        | 81.657    | 53.900    | 135.557   |
|          | 60 y más     | 35.469    | 34.469    | 69.938    |
|          | Total        | 117.126   | 88.369    | 205.495   |
| País     | 18-59        | 2.145.305 | 1.223.613 | 3.368.918 |
|          | 60 y más     | 896.041   | 701.931   | 1.597.972 |
|          | Total        | 3.041.346 | 1.925.544 | 4.966.890 |

Fuente: Encuesta Casen 2011, Ministerio de Desarrollo Social

**Gráfico 7. Región de Coquimbo**  
**Distribución de los jefes de hogar adultos mayor por sexo y ciclo etario (%)**



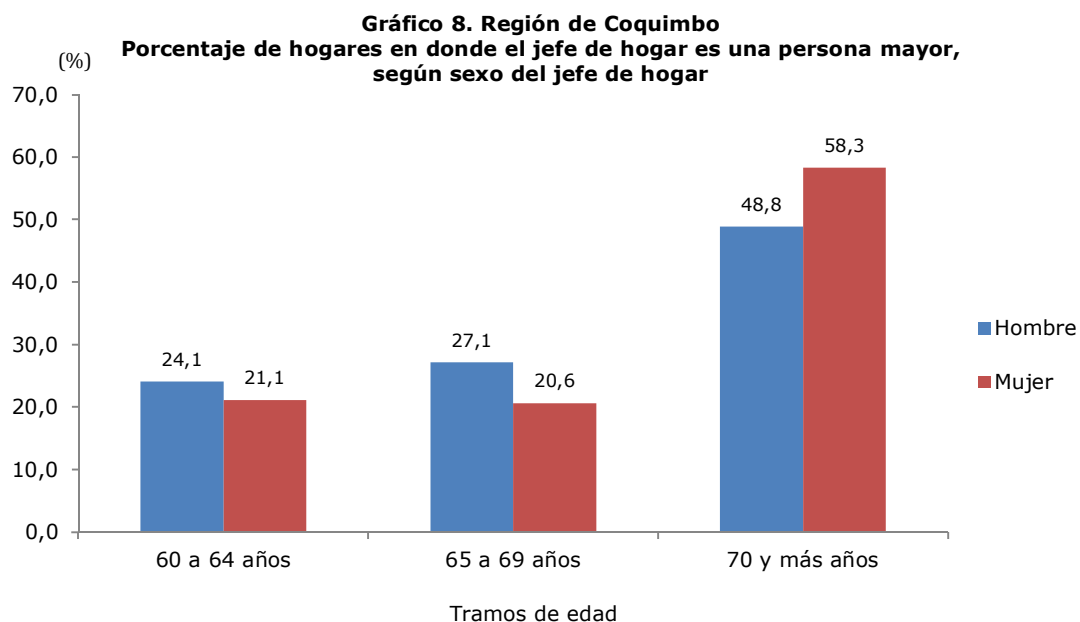
Fuente: Encuesta Casen 2011, Ministerio de Desarrollo Social

Caracterización de Adultos Mayores por Género, Encuesta Casen 2011: Región de Coquimbo.

**Tabla 12. Hogares con jefe adultos mayor por tramo etario, según sexo del jefe del hogar. Región y País.**

| Región   | Sexo del Jefe de Hogar | Número de hogares |              |          | Total     |
|----------|------------------------|-------------------|--------------|----------|-----------|
|          |                        | Tramos de Edad    |              |          |           |
|          |                        | 60 a 64 años      | 65 a 69 años | 70 y más |           |
| Coquimbo | Hombre                 | 8.539             | 9.614        | 17.316   | 35.469    |
|          | Mujer                  | 7.271             | 7.105        | 20.093   | 34.469    |
|          | Total                  | 15.810            | 16.719       | 37.409   | 69.938    |
| País     | Hombre                 | 258.863           | 227.312      | 409.866  | 896.041   |
|          | Mujer                  | 158.638           | 149.332      | 393.961  | 701.931   |
|          | Total                  | 417.501           | 376.644      | 803.827  | 1.597.972 |

Fuente: Encuesta Casen 2011, Ministerio de Desarrollo Social



Fuente: Encuesta Casen 2011, Ministerio de Desarrollo Social

Caracterización de Adultos Mayores por Género, Encuesta Casen 2011: Región de Coquimbo.

**Tabla 13. Hogares con jefe adultos mayor por quintil de ingreso autónomo nacional y regional, según sexo del jefe del hogar. Región y País.**

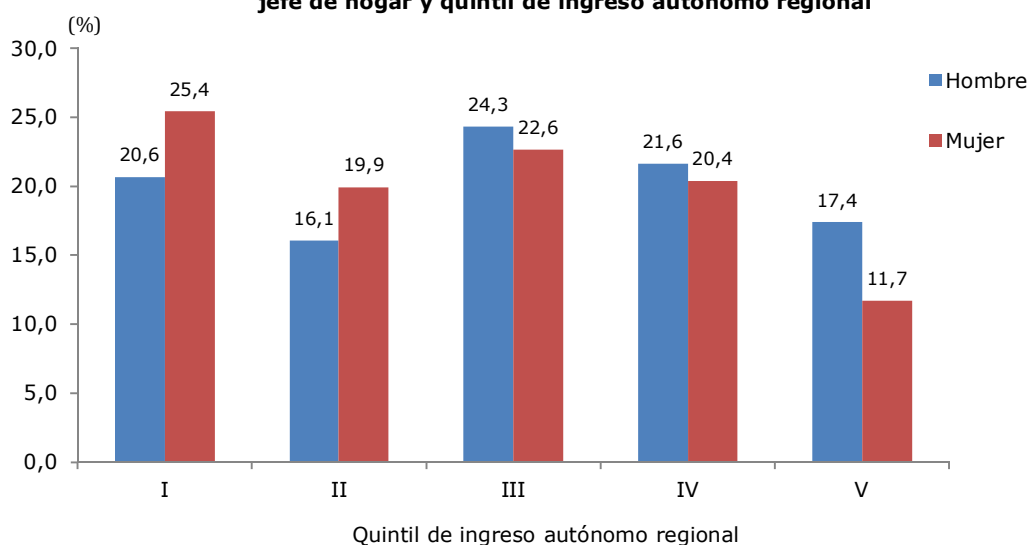
| Sexo       | Quintiles de ingreso autónomo nacional (N°). País |         |         |         |         | Total     |
|------------|---|---------|---------|---------|---------|-----------|
|            | I   | II      | III     | IV      | V       |           |
| Hombre     | 185.502   | 177.284 | 175.215 | 195.252 | 162.788 | 896.041   |
| Mujer      | 149.909   | 146.568 | 160.215 | 132.416 | 112.823 | 701.931   |
| Total País | 335.411   | 323.852 | 335.430 | 327.668 | 275.611 | 1.597.972 |

Fuente: Encuesta Casen 2011, Ministerio de Desarrollo Social

| Sexo         | Quintiles de ingreso autónomo regional (N°). Región de Coquimbo |        |        |        |        | Total  |
|--------------|---|--------|--------|--------|--------|--------|
|              | I   | II     | III    | IV     | V      |        |
| Hombre       | 7.319   | 5.696  | 8.626  | 7.665  | 6.163  | 35.469 |
| Mujer        | 8.755   | 6.860  | 7.806  | 7.021  | 4.027  | 34.469 |
| Total Región | 16.074  | 12.556 | 16.432 | 14.686 | 10.190 | 69.938 |

Fuente: Encuesta Casen 2011, Ministerio de Desarrollo Social

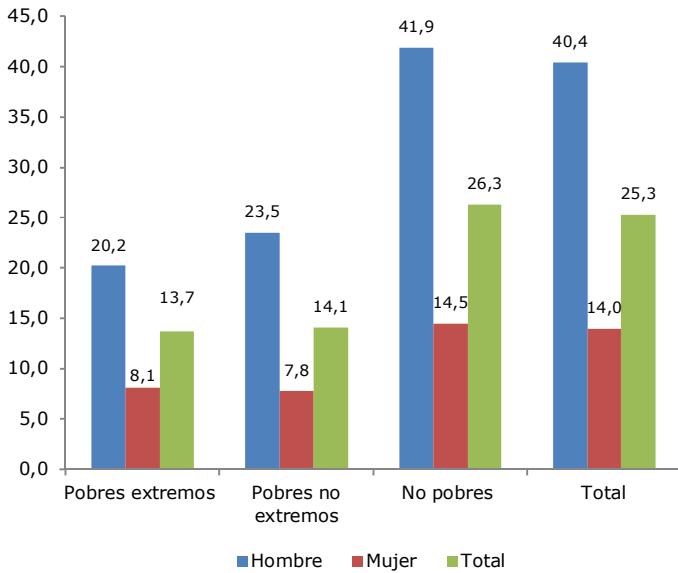
**Gráfico 9: Región de Coquimbo**  
**Porcentaje de hogares con jefe de hogar adulto mayor, por sexo del jefe de hogar y quintil de ingreso autónomo regional**



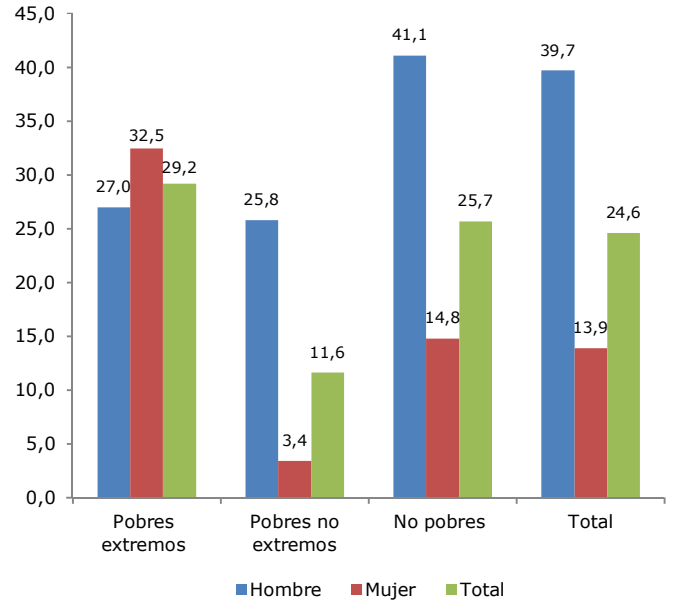
Fuente: Encuesta Casen 2011, Ministerio de Desarrollo Social

4. Situación ocupacional

**Gráfico10.a: País**  
Tasa de Participación adultos mayores por sexo y condición de pobreza

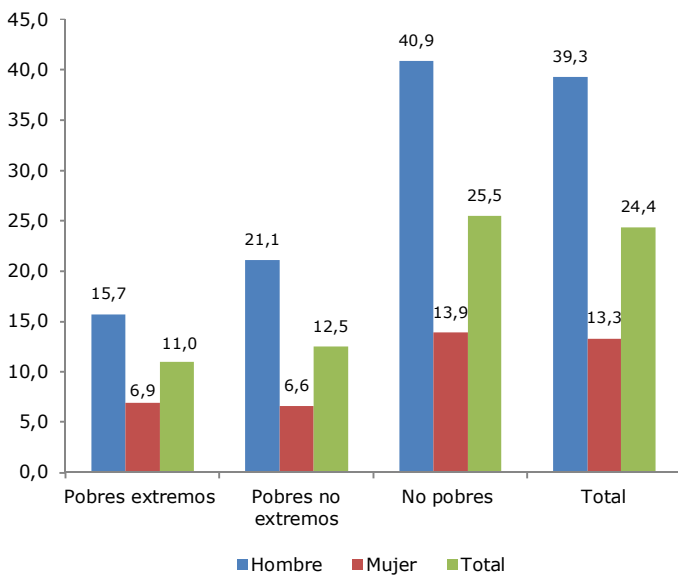


**Gráfico10.b: Región de Coquimbo**  
Tasa de Participación adultos mayores por sexo y condición de pobreza

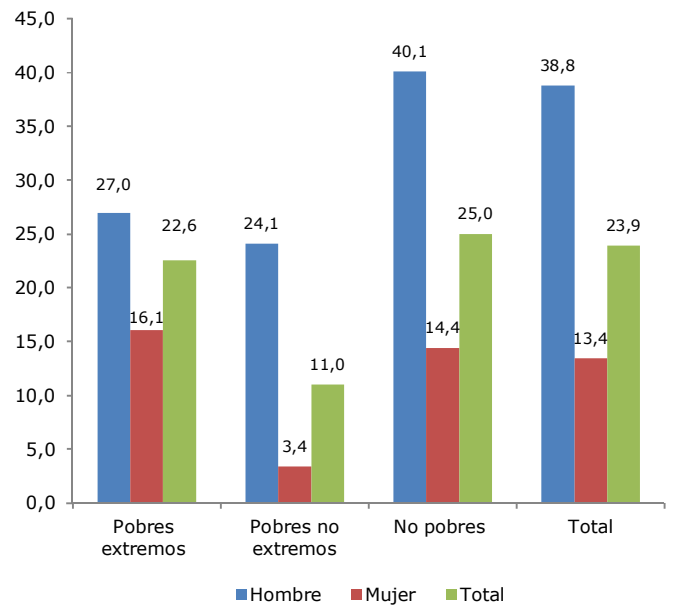


Fuente: Encuesta Casen 2011, Ministerio de Desarrollo Social

**Gráfico11.a: País**  
Tasa de Ocupación adultos mayores por sexo y condición de pobreza

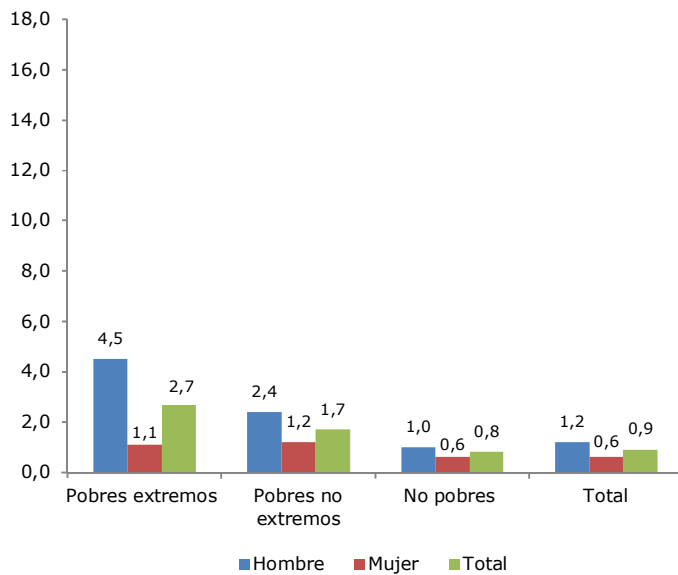


**Gráfico11.b: Región de Coquimbo**  
Tasa de Ocupación adultos mayores por sexo y condición de pobreza

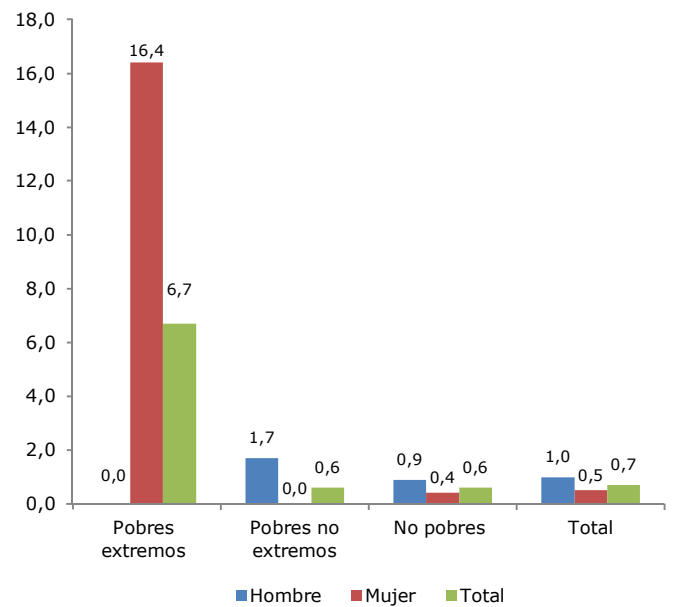


Fuente: Encuesta Casen 2011, Ministerio de Desarrollo Social

**Gráfico12.a: País**  
Tasa de Desocupación adultos mayores por sexo y condición de pobreza



**Gráfico12.b: Región de Coquimbo**  
Tasa de Desocupación adultos mayores por sexo y condición de pobreza



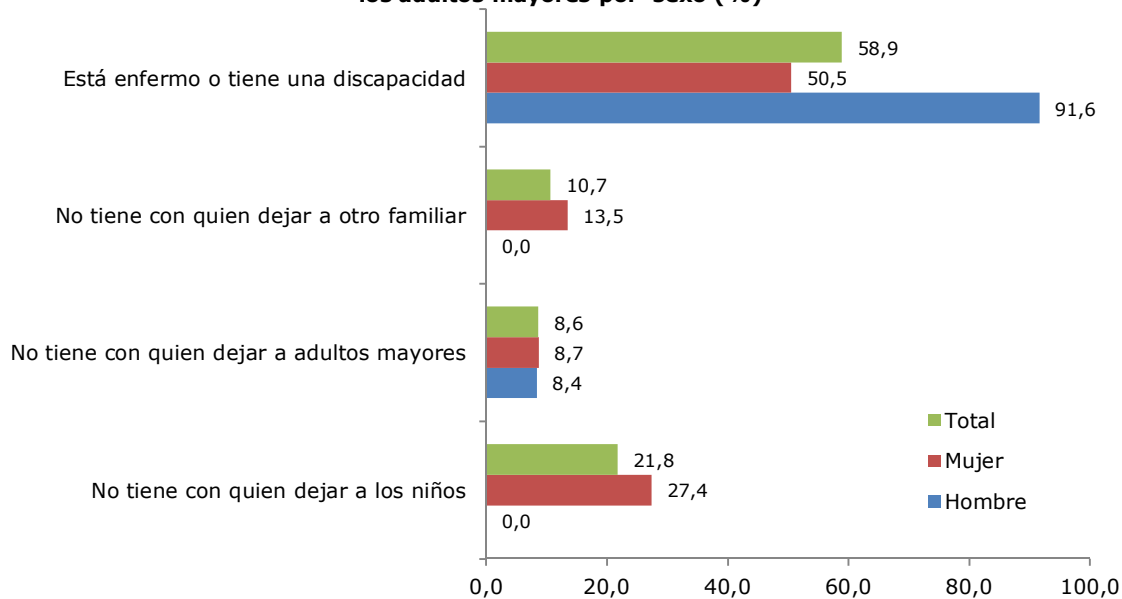
Fuente: Encuesta Casen 2011, Ministerio de Desarrollo Social

**Tabla 14. Razones de adultos mayores para no buscar trabajo, según sexo del jefe del hogar y quintil de ingreso autónomo nacional y regional. Región y País.**

| Región   | Sexo        | Razones de inactividad de la población adulto mayor              |   |  |  |  |                                 |
|----------|-------------|--|---|--|--|--|---------------------------------|
|          |             | Posibilidad de empezar a trabajar pronto (o7 alternativas 1 y 2) | Limitaciones de condiciones familiares o personales (o7 alternativas 3 a 6) | Percepción de limitaciones personales (o7 alternativa 7) | Condiciones laborales no se adecúan a expectativas (o7 alternativas 8 y 9) | Tiene otra actividad o renta (o7 alternativas 10 a 13) | Otros (o7 alternativas 14 a 17) |
| Coquimbo | I Quintil   |  |   |  |  |  |                                 |
|          | Hombre      | -  | 991   | 107  | 0  | 7.603  | 179                             |
|          | Mujer       | -  | 2.099   | 360  | 0  | 14.142   | 419                             |
|          | Total       | -  | 3.090   | 467  | 0  | 21.745   | 598                             |
|          | II Quintil  |  |   |  |  |  |                                 |
|          | Hombre      | -  | 1.387   | 115  | 0  | 4.968  | 69                              |
|          | Mujer       | -  | 2.259   | 574  | 0  | 11.104   | 514                             |
|          | Total       | -  | 3.646   | 689  | 0  | 16.072   | 583                             |
|          | III Quintil |  |   |  |  |  |                                 |
|          | Hombre      | -  | 791   | 538  | 72   | 6.539  | 356                             |
|          | Mujer       | -  | 3.005   | 415  | 0  | 13.887   | 684                             |
|          | Total       | -  | 3.796   | 953  | 72   | 20.426   | 1.040                           |
|          | IV Quintil  |  |   |  |  |  |                                 |
|          | Hombre      | -  | 812   | 370  | 0  | 4.257  | 611                             |
|          | Mujer       | -  | 1.275   | 152  | 0  | 10.372   | 1.286                           |
|          | Total       | -  | 2.087   | 522  | 0  | 14.629   | 1.897                           |
|          | V Quintil   |  |   |  |  |  |                                 |
|          | Hombre      | -  | 590   | 149  | 0  | 2.103  | 255                             |
|          | Mujer       | -  | 582   | 366  | 0  | 7.006  | 596                             |
|          | Total       | -  | 1.172   | 515  | 0  | 9.109  | 851                             |
| Total    |             |  |   |  |  |  |                                 |
| Hombre   | -           | 4.571  | 1.279   | 72   | 25.470   | 1.470  |                                 |
| Mujer    | -           | 9.220  | 1.867   | 0  | 56.511   | 3.499  |                                 |
| Total    | -           | 13.791   | 3.146   | 72   | 81.981   | 4.969  |                                 |

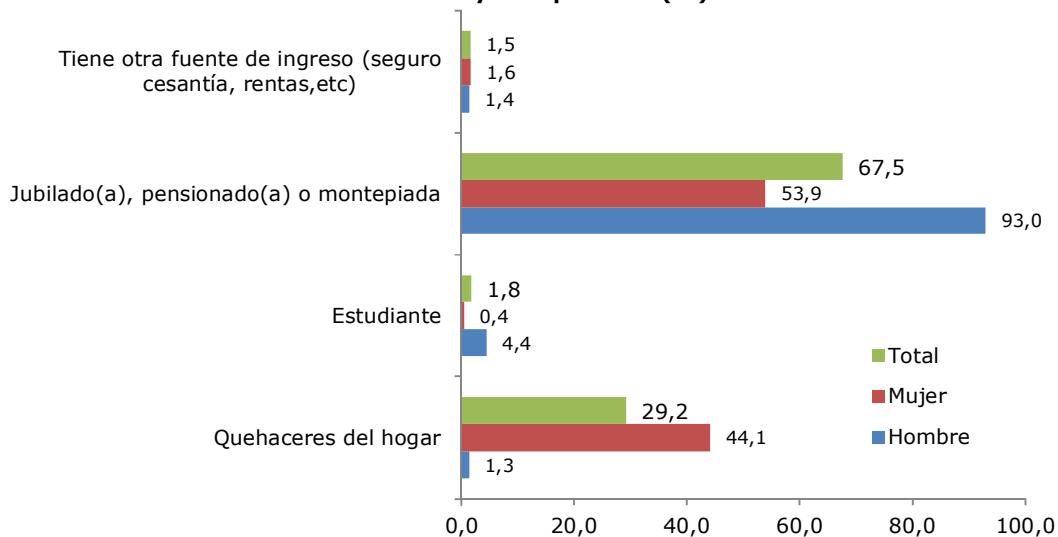
Fuente: Encuesta Casen 2011, Ministerio de Desarrollo Social

**Gráfico 13. Región de Coquimbo**  
**Razones de inactividad en categoría "Condiciones Familiares o Personales" de los adultos mayores por sexo (%)**



Fuente: Encuesta Casen 2011, Ministerio de Desarrollo Social

**Gráfico 14. Región de Coquimbo**  
**Razones de inactividad en categoría "Tiene otra Actividad o Renta" de los adultos mayores por sexo (%)**



Fuente: Encuesta Casen 2011, Ministerio de Desarrollo Social



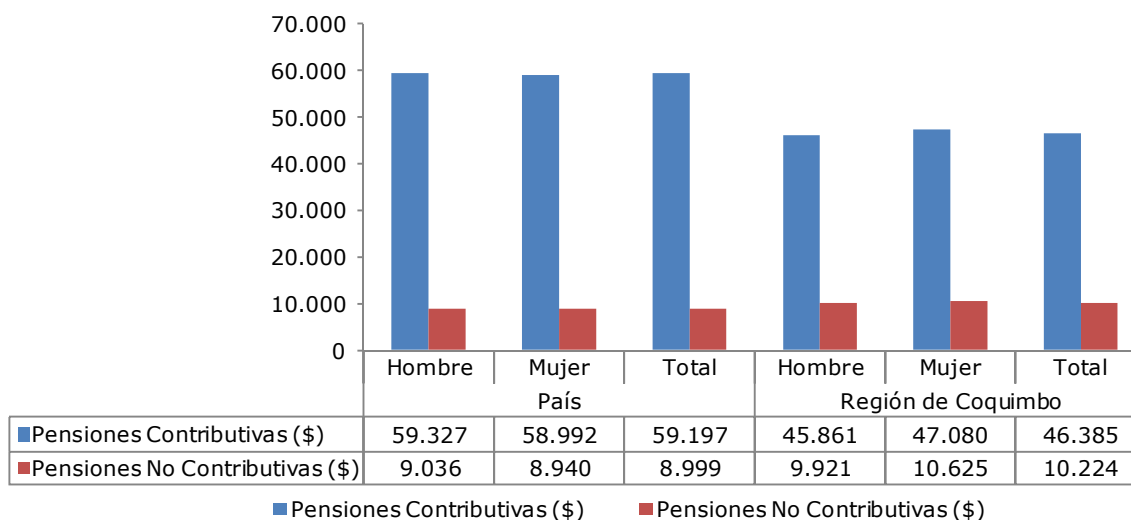
## 5. Ingresos del hogar

**Tabla 15. Ingreso promedio mensual de hogares con jefatura adulta mayor por sexo, según tipo de ingreso. Región y País.**

| Región   | Sexo                 | Composición ingreso del hogar (\$) |         |         |
|----------|----------------------|------------------------------------|---------|---------|
|          |                      | Hombre                             | Mujer   | Total   |
| Coquimbo | Ingreso autónomo     | 736.452                            | 496.849 | 637.668 |
|          | Subsidios monetarios | 14.422                             | 16.075  | 15.104  |
|          | Ingreso monetario    | 750.874                            | 512.924 | 652.771 |
| País     | Ingreso autónomo     | 901.148                            | 596.266 | 782.953 |
|          | Subsidios monetarios | 17.016                             | 17.802  | 17.321  |
|          | Ingreso monetario    | 918.164                            | 614.068 | 800.274 |

Fuente: Encuesta Casen 2011, Ministerio de Desarrollo Social

**Gráfico 15. Región de Coquimbo**  
**Promedio mensual Pensiones Contributivas y No Contributivas de los adultos mayores por sexo**



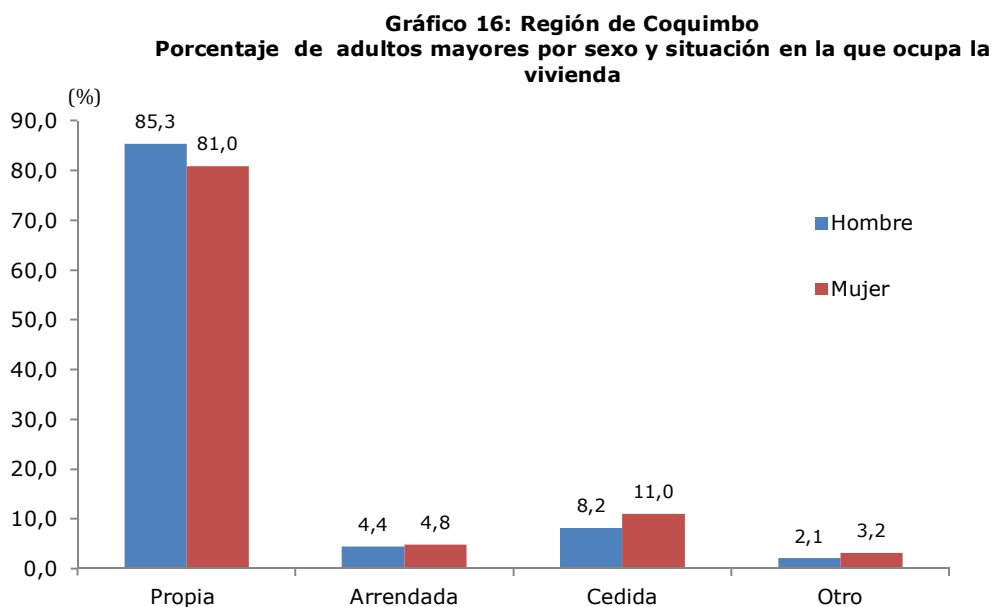
Fuente: Encuesta Casen 2011, Ministerio de Desarrollo Social

## 6. Situación habitacional

**Tabla 16. Población de adultos mayores por situación en que ocupa la vivienda, según sexo. Región y País.**

| Región   | Sexo   | Situación en la que ocupa la vivienda (N°) |           |         |        | Total     |
|----------|--------|--|-----------|---------|--------|-----------|
|          |        | Propia                                     | Arrendada | Cedida  | Otro   |           |
| Coquimbo | Hombre | 38.494                                     | 1.997     | 3.688   | 933    | 45.112    |
|          | Mujer  | 51.978                                     | 3.095     | 7.089   | 2.044  | 64.206    |
|          | Total  | 90.472                                     | 5.092     | 10.777  | 2.977  | 109.318   |
| País     | Hombre | 933.252                                    | 66.898    | 106.133 | 21.105 | 1.127.388 |
|          | Mujer  | 1.243.805                                  | 92.679    | 147.913 | 26.566 | 1.510.963 |
|          | Total  | 2.177.057                                  | 159.577   | 254.046 | 47.671 | 2.638.351 |

Fuente: Encuesta Casen 2011, Ministerio de Desarrollo Social



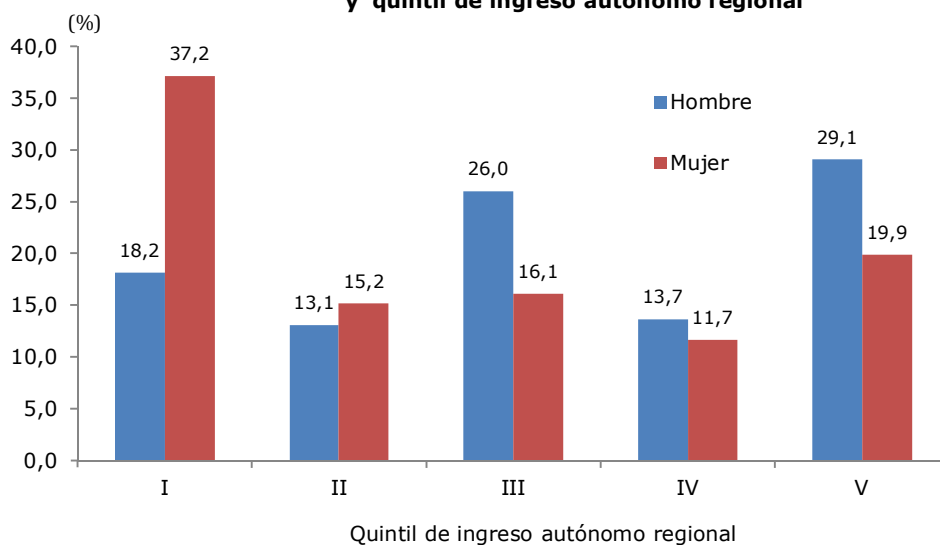
Fuente: Encuesta Casen 2011, Ministerio de Desarrollo Social

**Tabla 17. Población de adultos mayores por condición de allegamiento externo, según sexo. Región y País.**

| Región   | Sexo   | Condición de allegamiento externo (N°) |                  |           |
|----------|--------|--|------------------|-----------|
|          |        | Con allegamiento                       | Sin allegamiento | Total     |
| Coquimbo | Hombre | 2.072                                  | 43.040           | 45.112    |
|          | Mujer  | 3.079                                  | 61.127           | 64.206    |
|          | Total  | 5.151                                  | 104.167          | 109.318   |
| País     | Hombre | 56.586                                 | 1.070.593        | 1.127.179 |
|          | Mujer  | 72.943                                 | 1.434.809        | 1.507.752 |
|          | Total  | 129.529                                | 2.505.402        | 2.634.931 |

Fuente: Encuesta Casen 2011, Ministerio de Desarrollo Social

**Gráfico 17: Región de Coquimbo**  
**Porcentaje de adultos mayores en condición de allegamiento, por sexo y quintil de ingreso autónomo regional**



Fuente: Encuesta Casen 2011, Ministerio de Desarrollo Social

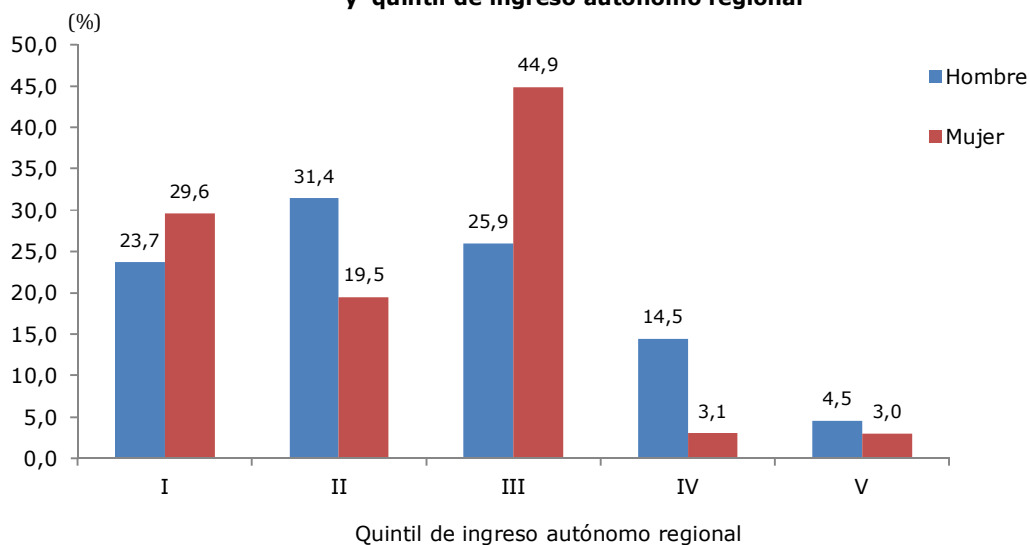
Caracterización de Adultos Mayores por Género, Encuesta Casen 2011: Región de Coquimbo.

**Tabla 18. Población de adultos mayores por condición de hacinamiento (medio y crítico), según sexo. Región y País.**

| Región   | Sexo   | Condición de hacinamiento (N°) |                  |           |
|----------|--------|--------------------------------|------------------|-----------|
|          |        | Con hacinamiento               | Sin hacinamiento | Total     |
| Coquimbo | Hombre | 2.989                          | 42.123           | 45.112    |
|          | Mujer  | 3.961                          | 60.245           | 64.206    |
|          | Total  | 6.950                          | 102.368          | 109.318   |
| País     | Hombre | 56.847                         | 1.070.332        | 1.127.179 |
|          | Mujer  | 74.390                         | 1.433.362        | 1.507.752 |
|          | Total  | 131.237                        | 2.503.694        | 2.634.931 |

Fuente: Encuesta Casen 2011, Ministerio de Desarrollo Social

**Gráfico 18: Región de Coquimbo**  
**Porcentaje de adultos mayores en condición de hacinamiento, por sexo y quintil de ingreso autónomo regional**



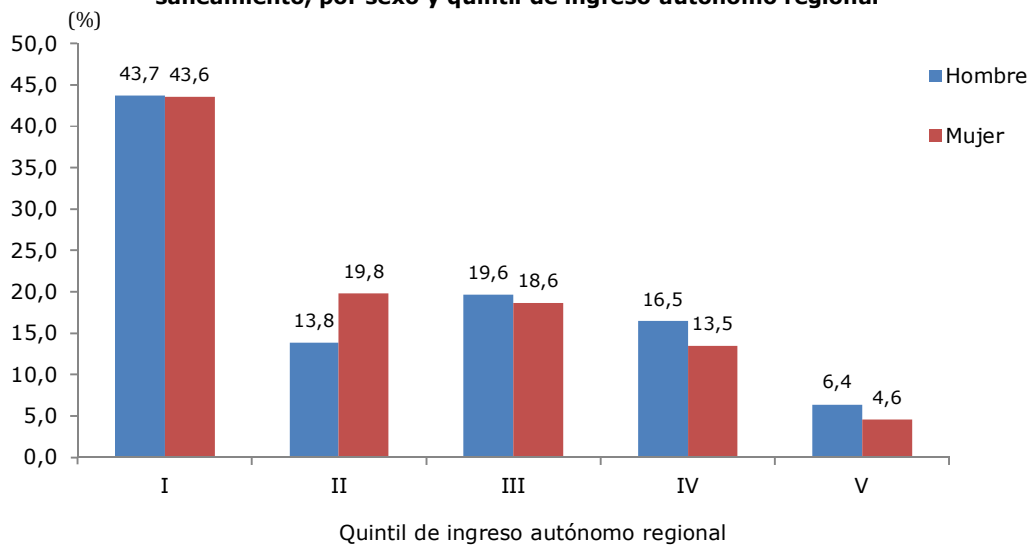
Fuente: Encuesta Casen 2011, Ministerio de Desarrollo Social

**Tabla 19. Población de adultos mayores por condición de saneamiento de la vivienda, según sexo. Región y País.**

| Región   | Sexo   | Condición de saneamiento (N°) |           |           |
|----------|--------|-------------------------------|-----------|-----------|
|          |        | Deficitaria                   | Aceptable | Total     |
| Coquimbo | Hombre | 5.816                         | 39.296    | 45.112    |
|          | Mujer  | 5.320                         | 58.886    | 64.206    |
|          | Total  | 11.136                        | 98.182    | 109.318   |
| País     | Hombre | 105.322                       | 1.021.857 | 1.127.179 |
|          | Mujer  | 103.553                       | 1.404.199 | 1.507.752 |
|          | Total  | 208.875                       | 2.426.056 | 2.634.931 |

Fuente: Encuesta Casen 2011, Ministerio de Desarrollo Social

**Gráfico 19: Región de Coquimbo**  
**Porcentaje de personas mayores en condición deficitaria de saneamiento, por sexo y quintil de ingreso autónomo regional**



Fuente: Encuesta Casen 2011, Ministerio de Desarrollo Social

Caracterización de Adultos Mayores por Género, Encuesta Casen 2011: Región de Coquimbo.

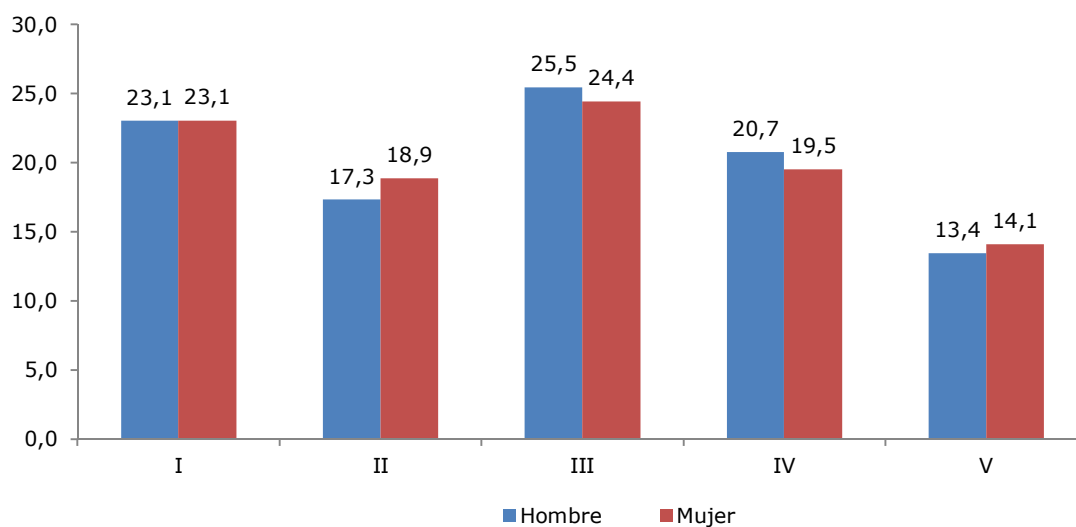
## 7. Salud

**Tabla 20. Población de adultos mayores por sistema previsional de salud, según sexo. Región y País.**

| Región   | Sexo   | Sistema previsional de salud (N°) |         |        |        |         |         | Total     |
|----------|--------|-----------------------------------|---------|--------|--------|---------|---------|-----------|
|          |        | Fonasa                            | Isapre  | FFAA   | Otro   | Ninguno | No sabe |           |
| Coquimbo | Hombre | 41.798                            | 1.535   | 638    | 306    | 732     | 103     | 45.112    |
|          | Mujer  | 60.647                            | 1.237   | 827    | 160    | 751     | 584     | 64.206    |
|          | Total  | 102.445                           | 2.772   | 1.465  | 466    | 1.483   | 687     | 109.318   |
| País     | Hombre | 964.793                           | 94.474  | 34.958 | 5.126  | 17.642  | 10.186  | 1.127.179 |
|          | Mujer  | 1.332.046                         | 96.635  | 45.196 | 6.400  | 14.627  | 12.848  | 1.507.752 |
|          | Total  | 2.296.839                         | 191.109 | 80.154 | 11.526 | 32.269  | 23.034  | 2.634.931 |

Fuente: Encuesta Casen 2011, Ministerio de Desarrollo Social

**Gráfico 20. Región de Coquimbo**  
**Distribución de adultos mayores afiliados a Fonasa, por sexo y quintil de ingreso autónomo regional (%)**



Fuente: Encuesta Casen 2011, Ministerio de Desarrollo Social

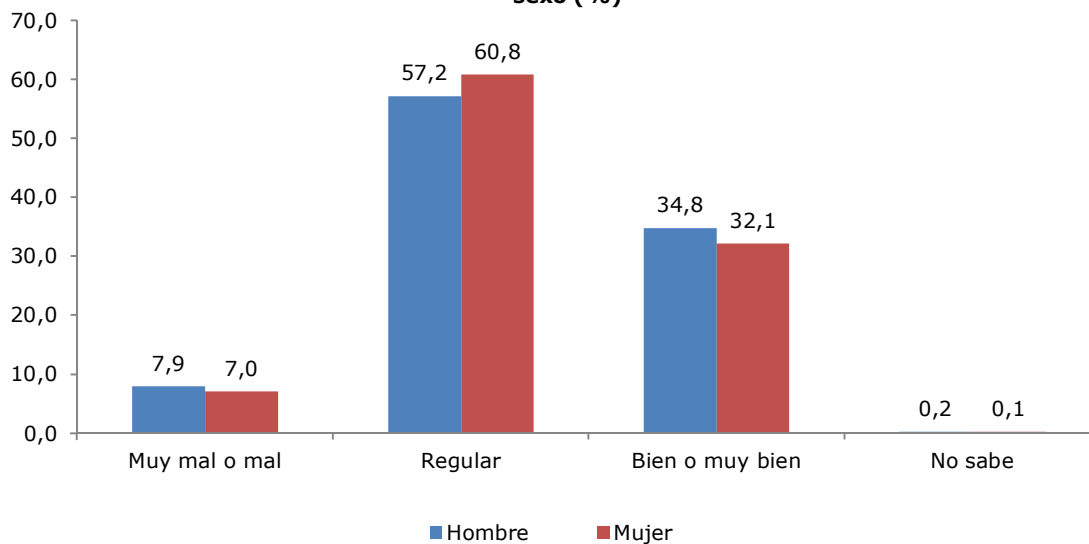
Caracterización de Adultos Mayores por Género, Encuesta Casen 2011: Región de Coquimbo.

**Tabla 21. Población de adultos mayores por percepción de estado de salud, según sexo. Región y País.**

| Región   | Sexo   | Estado de salud (N°) |           |                 |         | Total     |
|----------|--------|----------------------|-----------|-----------------|---------|-----------|
|          |        | Muy mal/Mal          | Regular   | Bien o muy bien | No sabe |           |
| Coquimbo | Hombre | 3.542                | 25.801    | 15.686          | 83      | 45.112    |
|          | Mujer  | 4.498                | 39.025    | 20.593          | 90      | 64.206    |
|          | Total  | 3.542                | 25.801    | 15.686          | 83      | 45.112    |
| País     | Hombre | 64.115               | 644.483   | 414.807         | 3.983   | 1.127.388 |
|          | Mujer  | 103.522              | 918.805   | 482.267         | 6.369   | 1.510.963 |
|          | Total  | 167.637              | 1.563.288 | 897.074         | 10.352  | 2.638.351 |

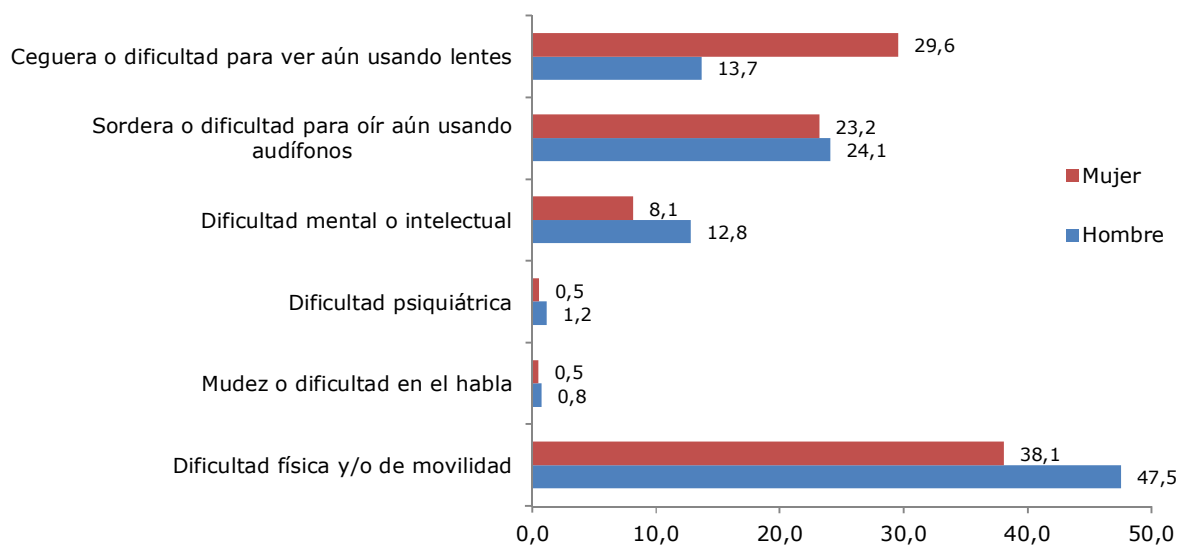
Fuente: Encuesta Casen 2011, Ministerio de Desarrollo Social

**Gráfico 21. Región de Coquimbo**  
Distribución de adultos mayores por percepción de estado de salud y sexo (%)



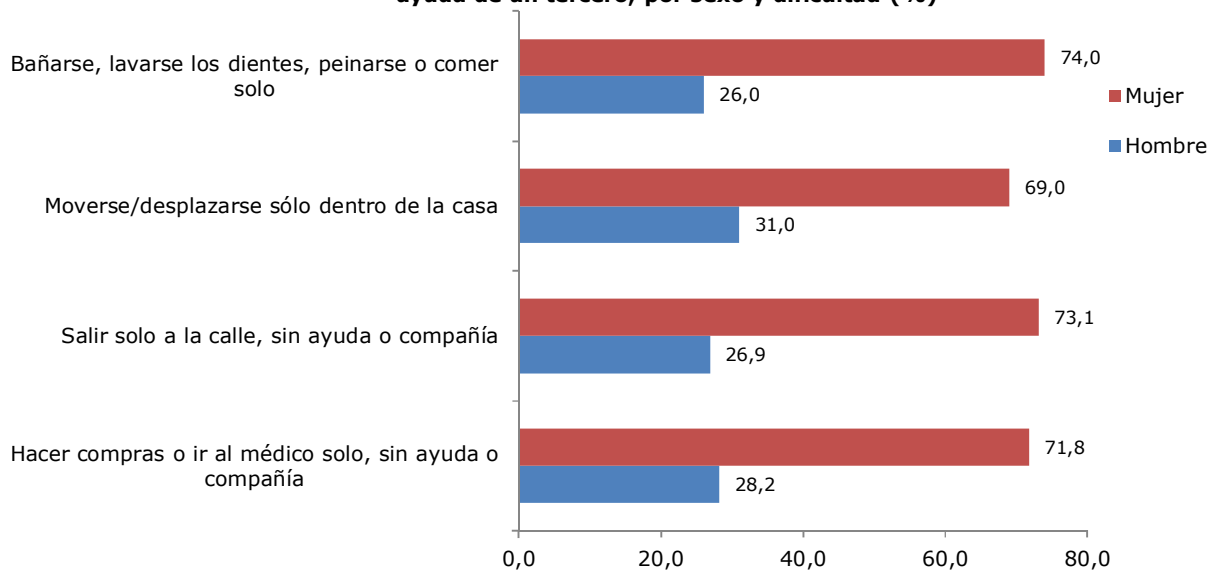
Fuente: Encuesta Casen 2011, Ministerio de Desarrollo Social

**Gráfico 22. Región de Coquimbo**  
**Adultos mayores con condición de discapacidad, por sexo y condición (%)**



Fuente: Encuesta Casen 2011, Ministerio de Desarrollo Social

**Gráfico 23. Región de Coquimbo**  
**Adultos mayores con dificultad en la realización de actividades y que requieren ayuda de un tercero, por sexo y dificultad (%)**



Fuente: Encuesta Casen 2011, Ministerio de Desarrollo Social



### III. Glosario

- **Hogar.** Grupo de personas, parientes o no, que habitan la misma vivienda y tienen presupuesto de alimentación común o personas que viven solas. Puede ocurrir que uno o más hogares habiten una vivienda; sin embargo, un hogar no puede habitar más de una vivienda.
- **Jefe de hogar.** Miembro del hogar (hombre o mujer) considerado como tal por las otras personas del hogar, ya sea por razones de dependencia económica, parentesco, edad, autoridad o respeto.
- **Zona urbana.** Conjunto de viviendas concentradas con población mayor a 2.000 habitantes, o entre 1.001 y 2.000 habitantes, donde al menos el 50% de la población económicamente activa se dedica a actividades secundarias o terciarias.
- **Zona rural.** Conjunto de viviendas concentradas o dispersas con población menor a 1.000 habitantes, o entre 1.001 y 2.000 habitantes donde menos del 50% de la población económicamente activa se dedica a actividades secundarias o terciarias.
- **Incidencia de la Pobreza en la Población:** Porcentaje de personas cuyo ingreso es insuficiente para satisfacer sus necesidades básicas; esto es, que pertenecen a hogares cuyos ingresos no son suficientes para satisfacer las necesidades básicas de sus miembros.
- **Incidencia de la Pobreza extrema en la Población:** Porcentaje de personas cuyo ingreso es insuficiente para satisfacer sus necesidades alimentarias; esto es, que pertenecen a hogares cuyos ingresos no son suficientes para costear una canasta básica de alimentos a sus miembros.
- **Tasa de Participación.** Es una medida de la proporción de población en edad laboral de la región que participa activamente en el mercado laboral, ya sea trabajando o buscando trabajo. Este indicador entrega una medición del tamaño relativo de la oferta de trabajo disponible para participar en la producción de bienes y servicios. El desglose de la fuerza laboral por sexo y grupo de edad proporciona un perfil de la distribución de la población económicamente activa dentro de la región.
- **Tasa de Desocupación.** Relación entre el número de personas que no ha trabajado, pero ha buscado trabajo activamente durante un período de referencia, y la fuerza de trabajo (ocupados y desocupados). Es una medida de la mano de obra no utilizada. Las tasas de desempleo por grupos específicos, definidos por edad, sexo, ocupación o industria, son útiles en la identificación de grupos de trabajadores y sectores más afectados por el desempleo.
- **Tasa de ocupación.** Proporción de población en edad de trabajar del país que se encuentra ocupada. Una relación alta significa que una gran proporción de la población del país está ocupada, mientras que una proporción baja significa que una gran parte de la población no está involucrada directamente en con el mercado laboral, ya sea porque están desempleados o inactivos.
- **Inactivos.** Personas de 15 años y más que durante el período de referencia de la encuesta no se encontraban ocupadas ni desocupadas (es el caso de estudiantes, jubilados, otra situación), esto es, no integran la fuerza de trabajo.
- **Quintil de ingreso autónomo.** Quinta parte o 20% de los hogares regionales ordenados en forma ascendente de acuerdo al ingreso autónomo per cápita del hogar, donde el primer (Quintil I) representa el 20% más pobre de los hogares regionales y el quinto quintil (Quintil V) el 20% más rico de estos hogares.

Caracterización de Adultos Mayores por Género, Encuesta Casen 2011: Región de Coquimbo.

- **Ingreso Autónomo:** Se refiere a todos los pagos que recibe el hogar, provenientes tanto del trabajo como de la propiedad de los activos. Estos incluyen sueldos y salarios (monetarios y en especies), ganancias provenientes del trabajo independiente, la auto-provisión de bienes producidos por el hogar, rentas, intereses, jubilaciones, pensiones, montepíos y transferencias entre privados.
- **Subsidios Monetarios:** Son todos los aportes en efectivo que distribuye el Estado a las personas y los hogares a través de sus programas sociales. Para ello, la Encuesta CASEN considera los aportes correspondientes a la Asignación Familiar, el Subsidio Familiar (SUF), el Subsidio Familiar Duplo, el Subsidio Familiar a la Discapacidad Mental, el Subsidio de Cesantía, la Pensión Básica Solidaria, el Aporte Previsional Solidario, el Bono de Protección Familiar, el Bono de Egreso (del programa Chile Solidario), la Asignación Social, el Subsidio de Agua Potable, el Bono Bodas de Oro, el Bono de Invierno, el Subsidio Empleo Joven y otros subsidios del Estado.
- **Ingreso Monetario:** Suma del ingreso autónomo y los subsidios monetarios.
- **Ingreso Total.** Corresponde a la suma del ingreso monetario del hogar y el alquiler imputado del mismo, excluido el servicio doméstico puertas adentro. El alquiler imputado se aplica a los hogares que no pagan alquiler por ser propietarios de la vivienda que ocupan. El valor que se imputa es equivalente al alquiler que se pagaría en el mercado por una vivienda similar a la ocupada.
- **Tenencia de la vivienda.** Considera 6 valores: 1 vivienda propia, 2 vivienda arrendada, 3 vivienda cedida, 4 ocupación irregular, 5 poseedor irregular, 6 otros tipos de propiedad (incluye usufructo).

| Propiedad Vivienda   | Tenencia               |
|--|------------------------|
| Propio Pagado; Propio Pagándose;<br>Propio Compartido Pagado; Propio<br>Compartido Pagándose | PROPIA                 |
| Arrendada con contrato; Arrendada sin<br>contrato  | ARRENDADA              |
| Cedida por servicio o trabajo; Cedida<br>por familiar u otro                                 | CEDIDA                 |
| Ocupación Irregular  | OCUPACIÓN<br>IRREGULAR |
| Poseedor irregular   | POSEEDOR IRREGULAR     |
| Usufructo; Otro  | OTRO                   |

Con el propósito de facilitar el análisis de los datos, las 6 variables originales se agruparán en 4: propia, arrendada, cedida y otro (ocupación irregular, poseedor irregular, usufructo, otro).

- **Condición de allegamiento externo.** El allegamiento es la estrategia utilizada por los hogares y núcleos familiares para solucionar la falta de vivienda, compartiendo una vivienda con otro hogar o núcleo. Un hogar está en condición de Allegamiento Externo cuando comparte la vivienda con algún otro hogar.

Caracterización de Adultos Mayores por Género, Encuesta Casen 2011: Región de Coquimbo.

- **Condición de hacinamiento.** Razón entre el número de personas residentes en la vivienda y el número de dormitorios de la misma, considerando piezas de uso exclusivo o uso múltiple. Contempla las categorías: sin hacinamiento, hacinamiento medio y hacinamiento crítico.

| Condición de Hacinamiento              |                      |
|--|----------------------|
| Personas por dormitorio en la vivienda | Tipo de hacinamiento |
| 2,4 y menos                            | Sin hacinamiento     |
| 2,5 a 4,9                              | Hacinamiento medio   |
| 5 y más                                | Hacinamiento crítico |

**Condición de saneamiento.** Involucra las condiciones de saneamiento necesarias para el funcionamiento de la vivienda, referidas a disponibilidad de agua y el medio de eliminación de excretas. A partir de estas dos variables, se generan categorías de saneamiento que se detallan en la siguiente tabla.

| Definición de categorías según disponibilidad de agua y servicio higiénico |   |             |
|--|---|-------------|
| Dimensión  | Categorías  | Niveles     |
| Disponibilidad de Agua   | Con llave dentro de la vivienda   | Aceptable   |
|  | Con llave dentro del sitio pero fuera de la vivienda.<br>No tiene sistema, la acarrea   | Deficitario |
| Servicio Higiénico   | WC conectado al alcantarillado<br>WC conectado a fosa séptica   | Aceptable   |
|  | Letrina sanitaria conectada a pozo negro<br>Cajón sobre pozo negro<br>Cajón sobre acequia o canal<br>Cajón conectado a otro sistema<br>No tiene servicio higiénico (WC) | Deficitario |

A partir de esta información la condición de Saneamiento clasifica las viviendas con saneamiento aceptable y deficitario de acuerdo a las categorías obtenidas en el sistema de agua y la eliminación de excretas.

| Condición de Saneamiento |  |
|--------------------------|--|
| Saneamiento Deficitario  | Disponibilidad agua deficitaria o Servicio higiénico deficitario |
| Saneamiento Aceptable    | Disponibilidad agua aceptable y Servicio higiénico aceptable     |

- **Sistema previsional de salud.** El Sistema Previsional de Salud constituye la forma principal de financiamiento de la mayoría de los gastos en salud. La persona afiliada a al Sistema Previsional de Salud normalmente paga un monto mensual el cuál le permite acceder a una serie de prestaciones y beneficios en salud. El pago se realiza a través de un aporte que asciende típicamente al 7% de la remuneración imponible de los trabajadores dependientes (con un tope de 64,7 UF) de acuerdo a la cotización legal para salud, aunque puede variar dependiendo de la naturaleza de la entidad aseguradora y el tipo de cobertura que el beneficiario desee tener para sí y para su familia. Existen distintas formas de afiliación: Fondo Nacional de Salud (Fonasa, Sistema Público), Instituciones de Salud Previsional (Isapres, Sistema Privado) y sistemas previsionales asociados a las Fuerzas Armadas y del Orden.
- **Percepción de salud.** Variable categórica que informa si el entrevistado reporta un estado de salud "bueno", "regular" o "malo" para cada miembro del hogar. Se considera como "bueno", si el entrevistado califica el estado de salud actual con nota 6 ó 7, "regular" en el caso de notas 3, 4 y 5, y "malo" si la calificación es 1 ó 2.

## Caracterización de Adultos Mayores por Género, Encuesta Casen 2011: Región de Coquimbo.

- **Condición de discapacidad.** Corresponde a la población que responde tener una o más condiciones permanentes y/o de larga duración, es decir, dificultad física y/o de movilidad; mudez o dificultad en el habla; dificultad psiquiátrica; dificultad mental o intelectual; sordera o dificultad para oír aún usando lentes y ceguera o dificultad para ver aún usando lentes.
- **Dificultad en la realización de actividades.** Corresponde a la población de 6 años y más que responde tener alguna dificultad en la actividad, esto es: bañarse, lavarse los dientes, peinarse y comer solo (a); moverse/desplazarse solo (a) dentro de la casa; salir solo (a) a la calle sin ayuda o compañía; hacer compras o ir al médico solo (a) sin ayuda o compañía; controlar completamente su esfínter; realizar sus tareas del hogar; concentrarse o recordar cosas; aprender nuevas tareas; establecer y mantener relaciones personales y familiares; relacionarse con personas que no conoce; desempeñarse en sus estudios u oficios/actividad productiva; participar de alguna actividad recreativa y/o de participación social de acuerdo a su edad; desplazarse o moverse debido a obstáculos físicos del entorno. Para propósitos de este informe, se consideraron para el análisis las primeras 4 actividades, de modo de enfatizar aquellas opciones que involucran la ayuda de un tercero.