

Caracterización Social

Región Metropolitana de Santiago: Caracterización de Adultos Mayores por Género, Encuesta Casen 2011.

OBSERVATORIO SOCIAL

Serie Informes Regionales, N°28
28 de Diciembre de 2012



Contenido

I.	Introducción	3
II.	Adultos Mayores en la Región Metropolitana.	6
1.	Demografía	10
2.	Educación.	16
3.	Hogares con jefe adulto mayor	17
4.	Situación ocupacional.....	21
5.	Ingresos del hogar.....	25
6.	Situación habitacional	26
7.	Salud.....	30
III.	Glosario.....	33

I. Introducción

En las últimas décadas, los países latinoamericanos han experimentado una acelerada transición demográfica y epidemiológica, presentándose cambios notorios en los valores de fecundidad/natalidad y de mortalidad/esperanza de vida, lo que ha originado un envejecimiento progresivo de la población. En Chile, este proceso presentó un rápido progreso a partir de 1960¹.

Proyecciones realizadas por el Instituto Nacional de Estadísticas, a partir del Censo 2002, indican que en 2012 la población chilena de 60 años y más, constituye el 13,7% de la población chilena y que en el año 2050 corresponderá al 28,2% de la población total del país².

Por su parte, la esperanza de vida al nacer para el quinquenio 2005-2010 se calcula en 81,5 años para las mujeres y 75,5 años para los hombres, ubicando a Chile en un estadio de envejecimiento avanzado³.

Desde el punto de vista del envejecimiento individual, el progresivo deterioro biológico y consecuente aumento de problemas de salud, son el resultado de la interacción de factores biomédicos y contextuales, los que incluyen estilos de vida, hábitos de alimentación, actividad física y presencia de enfermedades, entre otros. Este deterioro progresivo puede manifestarse de diversas formas y en general se asocia con una declinación de las capacidades funcionales y la autonomía de las personas mayores⁴.

Por otro lado, el proceso de envejecimiento presenta un componente de género que es relevante estudiar.

Al respecto, el género se define como la construcción social de las diferencias sexuales. En este sentido, considera también la diferencia biológica entre sexos, pero pone en relieve los significados atribuidos culturalmente a tales diferencias. A partir de ello, es importante señalar que lo que se ha entendido como hombre y como mujer tiene mayor relación con un aprendizaje sociocultural, que con diferencias biológicas, por tanto, cada sujeto debe aprender lo que es ser hombre o mujer, asumir roles y actitudes que le son propios e interpretarse a sí mismo según ello⁵.

De esta manera, el género determina profundamente la manera en que hombres y mujeres experimentan su vida, los ámbitos a los que tienen acceso o no, las prácticas y actitudes definidas para cada uno de ellos y ellas, los recursos, materiales y simbólicos a los que se tiene acceso, roles sociales y en definitiva todos los ámbitos de la vida social.

Una de las manifestaciones más evidentes de las diferencias de género a nivel mundial, corresponde a la feminización de la población adulta mayor. En casi todos los países las mujeres sobrepasan las expectativas de vida de los hombres. Es así como en la actualidad,

¹ Estudio Nacional de la Dependencia en las Personas Mayores, Servicio Nacional del Adulto Mayor, 2009.

² Chile: Proyecciones y estimaciones de la población. Total país. 1950-2050. Proyecciones de población, a junio de cada año, en base al Censo 2002. Instituto Nacional de Estadísticas, INE.

³ Ibidem.

⁴ Estudio Nacional de la Dependencia de las Personas Mayores, Servicio Nacional del Adulto Mayor, 2009.

⁵ Las Personas Mayores en Chile. Situación, Avances y Desafíos del Envejecimiento y la Vejez, Servicio Nacional del Adulto Mayor, 2009.

Caracterización de Adultos Mayores por Género, Encuesta Casen 2011: Región Metropolitana.

existen 328 millones de mujeres de 60 años y más, pero sólo 265 millones de hombres. Este mayor número de mujeres aumenta a medida que la población envejece⁶.

En nuestro país, según la Encuesta Casen 2011, el 15,6% de la población de hogares que residen en viviendas particulares, corresponde a personas de 60 años y más. Esta tasa es mayor entre las mujeres, para las cuales este grupo etario representa el 17,0% de la población, frente al 14,0% en el caso de los hombres⁷.

Para este conjunto de la población, el Servicio Nacional del Adulto Mayor, Senama, dispone de una oferta programática que en su diseño considera la perspectiva de género. Al respecto destacan los siguientes programas⁸:

- Vínculos de Chile Solidario, cuyo propósito es conectar con la oferta pública a las personas mayores que viven solas y en condiciones de vulnerabilidad social. En este programa 3 de cada 4 personas beneficiadas son mujeres, con las cuales se realiza un trabajo de fortalecimiento de la autoestima y empoderamiento.
- Servicios de atención al adulto mayor, que contemplan la entrega de soluciones habitacionales, con derecho de uso (sin titularidad de dominio), de viviendas en condominios y establecimientos de larga estadía, construidas por este programa. La focalización de esta oferta considera el acceso preferencial de la mujer.
- Asesores Senior, orientado a apoyar la integración social de personas mayores profesionales que han jubilado -preferentemente docentes- a través de la transmisión de su experiencia sociolaboral, realizando actividades educativas de apoyo a niños y niñas.
- Fondo de iniciativas autogestionadas para organizaciones mayores, que contempla recursos para financiamiento de proyectos ideados y ejecutados por organizaciones de personas mayores en todas las regiones del país, contribuyendo a la promoción, protección de los derechos y la participación social de las personas mayores.
- Programa contra el Maltrato y abuso del adulto mayor, el cual se propone informar a las personas mayores de sus derechos, para que participen en acciones de prevención, y se encuentren protegidos social y jurídicamente frente al maltrato.
- Respiro al Cuidador, programa piloto que se desarrolla en 4 comunas de la Región Metropolitana, donde Asistentes Comunitarias, previamente capacitadas, visitan las casas de personas mayores en situación de dependencia moderada y severa, para colaborar con sus necesidades, y de esa forma dar alivio a su cuidador/a familiar.

En consideración de este contexto, y con el propósito de proveer de información lo más actualizada posible, para una oportuna caracterización social de este segmento poblacional, el Observatorio Social del Ministerio de Desarrollo Social, en colaboración con el Departamento de Estudios y Capacitación del Servicio Nacional de la Mujer, ha elaborado este informe de **Caracterización de los Adultos Mayores por Género**.

⁶ Envejecimiento de la población mundial 1950-2050, División de Población del depto. de Asuntos Económicos y Sociales de las Naciones Unidas, 2002.

⁷ Diferencia estadísticamente significativa al 95% de confianza.

⁸ Políticas Públicas de Género y Vejez, Presentación de Rosa Kornfeld Matte, Directora Servicio Nacional del Adulto Mayor, diciembre 2011, disponible en <http://www.ministeriodesarrollosocial.gob.cl/pdf/SENAMA.pdf>.

Caracterización de Adultos Mayores por Género, Encuesta Casen 2011: Región Metropolitana.

La definición etaria de este segmento sigue las directrices elaboradas por el Servicio Nacional del Adulto Mayor (Senama), que define la población adulta mayor como mujeres y hombres de 60 años y más. Considerando la mayor esperanza de vida que se registra actualmente en Chile, y con el propósito de observar diferencias al interior de este tramo etario, se utilizaron las siguientes 3 subdivisiones de edad para algunos indicadores: 60 a 64 años; 65 a 69 años; mayores de 70 años.

Los indicadores abordados fueron propuestos por el Observatorio Social y posteriormente validados por el Servicio Nacional de la Mujer. La fuente de datos es la Encuesta de Caracterización Socioeconómica Nacional (Casen) 2011, submuestra recolectada entre Noviembre 2011 y Enero 2012.

El informe se divide en dos partes. En primer lugar, se presenta una síntesis de los principales indicadores regionales, los que permiten describir de manera sintética la realidad de los adultos mayores, por género, en la Región. Considerando que un objetivo de este informe es identificar eventuales brechas (diferencias) entre hombres y mujeres, éstas han sido testeadas estadísticamente al interior de cada región y en el país, a un nivel de confianza del 95%. Los indicadores seleccionados para caracterizar la población adulta mayor son los siguientes:

1. Concentración de esta población.
2. Condición de pobreza.
3. Años promedio de escolaridad.
4. Hogares con jefatura adulta mayor.
5. Tasa de participación laboral.
6. Tasa de ocupación.
7. Ingreso total mensual promedio de los hogares con jefe adulto mayor.
8. Condición de allegamiento externo.
9. Afiliación a Fonasa.
10. Percepción de condición deficitaria de salud.

Un cuadro resume los principales indicadores, estimados para todas las regiones y el país. Un asterisco identifica aquellas brechas entre hombres y mujeres que, basados en Casen 2011, resultan estadísticamente significativas, al 95% de confianza, al interior de cada región. Queda pendiente para un estudio futuro, el contraste de estos indicadores y las correspondientes brechas en regiones diferentes.

La segunda parte, complementa la información de adultos mayores en la Región, reportando otros 25 indicadores, en las dimensiones de demografía, educación, situación ocupacional, vivienda y salud. Finalmente, se entrega un glosario de términos e indicadores utilizados.

II. Adultos Mayores en la Región Metropolitana.

En la Región se registran brechas estadísticamente significativas entre adultos mayores de diferente sexo, en lo que respecta a **años promedio de escolaridad, hogar con jefatura adulto mayor, tasa de participación laboral, tasa de ocupación y población afiliada al sistema público de salud, Fonasa**. Las mujeres adultas mayores de la Región presentan, en promedio, un menor promedio de años de escolaridad, menor participación laboral y tasa de ocupación. Asimismo, un porcentaje mayor de mujeres adultas mayores es jefe de hogar y se encuentra afiliada al Fondo Nacional de Salud (Fonasa).

Más en detalle, la situación regional es la siguiente:

- Las personas de 60 años y más representan el 14,7% de la población regional, lo que equivale a 1.011.238 personas. Distinguiendo por sexo, el 12,7% de los hombres corresponde a adultos mayores (412.048 personas), en tanto esta proporción alcanza el 16,4% en la población de mujeres (599.190 personas). El porcentaje de adultos mayores en la población de mujeres se estima mayor en 3,7 puntos porcentuales al de los hombres, diferencia que es estadísticamente significativa. En el país, la proporción de adultos mayores llega a 15,6% de la población total (2.634.931 personas), con una diferencia entre hombres (14%) y mujeres (17%) estadísticamente significativa.
- En la Región el 5,6% de la población adulta mayor se encuentra en situación de pobreza (56.341 personas), sin detectarse una diferencia estadísticamente significativa entre hombres y mujeres. Se estima que el 5,9% de la población de mujeres (35.448 personas) está en situación de pobreza, frente al 5,1% de los hombres (20.893 personas). En el país, esta diferencia tampoco resulta estadísticamente significativa, registrándose un 7,9% de pobreza en la población adulta mayor.
- La escolaridad promedio de los adultos mayores en la Región alcanza los 8,3 años, siendo de 8,7 en los hombres y 8,0 en las mujeres (diferencia estadísticamente significativa). A nivel país, la diferencia por sexo también resulta significativa, alcanzando los adultos mayores hombres 7,6 años de escolaridad frente a los 7,0 de las mujeres.
- Del total de hogares de la región, el 30,4% tiene como jefe a un adulto mayor (605.939 hogares), y la brecha observada entre hombres y mujeres es estadísticamente significativa, al igual que lo observado en el país, donde 32,2% de los hogares posee como jefe a un adulto mayor, esto es, 29,5% de los hombres y 36,5% en las mujeres.
- La tasa de participación laboral de los adultos mayores alcanza al 29,1% en la Región, con 30,8 puntos porcentuales de diferencia entre hombres (47,3%) y mujeres (16,5%). Esta diferencia en la Región es estadísticamente significativa, al igual que en el país, donde la brecha alcanza los 26,4 puntos porcentuales, al comparar el 40,4% de hombres y 14,0% de mujeres.
- Asimismo, respecto a la tasa de ocupación, tanto en la región como en el país, se observan diferencias estadísticamente significativas por sexo. En la Región, el 28,1% de la población adulta mayor se encuentra ocupada, 46,2% de los hombres y 15,6%

Caracterización de Adultos Mayores por Género, Encuesta Casen 2011: Región Metropolitana.

de las mujeres. En tanto en el país, 39,3% de los hombres se encuentra ocupado, frente al 13,3% de las mujeres.

- En promedio, los adultos mayores de la región perciben mensualmente ingresos totales de \$72.817. La brecha por sexo es de \$27.815 alcanzando los hombres ingresos superiores a las mujeres (\$85.659 y \$57.844 mensuales, respectivamente) sin embargo no es estadísticamente significativa. Mientras que a nivel país, si se observa una brecha significativa, percibiendo los hombres, en promedio, \$65.470, frente a los \$46.914 de las mujeres.
- El allegamiento externo afecta al 7,0% de los adultos mayores de la región, no registrándose diferencias estadísticamente significativas por sexo, al igual que en el país, donde esta cifra corresponde al 4,9%.
- El 81,8% de la población adulta mayor de la región se encuentra afiliada a Fonasa, porcentaje que aumenta al 83,6% de las mujeres y disminuye al 79,3% de los hombres. Esta diferencia de 4,3 puntos porcentuales es estadísticamente significativa en la Región y en el país. Al respecto, el 87,2% de la población total de adultos mayores se encuentra afiliada a Fonasa, por sexo corresponde al 85,6% de los hombres y el 88,3% de las mujeres.
- El 17,6% de la población adulta mayor posee alguna condición deficitaria de salud, siendo mayor la proporción de mujeres (18,7%) que presenta esta condición, en comparación con el 16,0% de los hombres. Esta brecha de 2,7 puntos porcentuales no es estadísticamente significativa, a diferencia del país, donde el 19,0% de los hombres adultos mayores posee alguna condición deficitaria de salud, frente al 22,3% de las mujeres.

De todas las condiciones deficitarias de salud consultadas⁹, sólo para la dificultad física y/o de movilidad se registra una diferencia estadísticamente significativa por sexo. Al respecto, una mayor proporción de mujeres adultas mayores presenta esta condición.

⁹ Dificultad física y/o de movilidad, dificultad psiquiátrica, dificultad mental o intelectual, ceguera o dificultad para ver aún usando lentes, mudez o dificultad en el habla y sordera o dificultad para oír aún usando lentes.

Caracterización de Adultos Mayores por Género, Encuesta Casen 2011: Región Metropolitana.

Tabla 1: Principales indicadores de la población adulta mayor por regiones, según género. 2011

Indicadores	Regiones								País
	Arica y Parinacota	Tarapacá	Antofagasta	Atacama	Coquimbo	Valparaíso	Metropolitana	O'Higgins	
Concentración adultos mayores (%)	14,5	13,4	12,1	15,6	15,2	18,8	14,7	15,6	15,6
Hombre	13,4	11,6(*)	10,0(*)	14,9	13,1(*)	16,7(*)	12,7(*)	14,7	14,0(*)
Mujer	15,4	15,1(*)	14,2(*)	16,3	17,2(*)	20,7(*)	16,4(*)	16,4	17,0(*)
Condición de pobreza del adulto mayor (%)	7,4	6,7	4,3	7,7	9,2	10,0	5,6	7,7	7,9
Hombre	6,6	6,4	3,9	6,5	8,7	8,7	5,1	7,9	7,7
Mujer	8,0	6,9	4,5	8,6	9,5	10,9	5,9	7,5	8,0
Años promedio de escolaridad del adulto mayor (años)	7,4	7,9	8,4	6,9	6,2	7,9	8,3	6,3	7,2
Hombre	7,6	8,3(*)	9,2(*)	7,3(*)	6,5	8,4(*)	8,7(*)	6,6	7,6(*)
Mujer	7,2	7,6(*)	7,9(*)	6,6(*)	5,9	7,4(*)	8,0(*)	6,0	7,0(*)
Hogares con jefatura adulto mayor (%)	30,7	27,0	26,7	34,1	34,0	36,4	30,4	32,7	32,2
Hombre	30,1	25,1	23,4(*)	32,3(*)	30,3(*)	34,0(*)	27,6(*)	30,2	29,5(*)
Mujer	31,5	29,6	32,3(*)	38,1(*)	39,0(*)	39,9(*)	34,6(*)	36,7	36,5(*)
Tasa de participación laboral adulto mayor (%)	27,6	31,5	30,1	31,1	24,6	24,8	29,1	20,4	25,3
Hombre	36,9(*)	42,0(*)	50,7(*)	49,9(*)	39,7(*)	39,7(*)	47,3(*)	32,6(*)	40,4(*)
Mujer	19,8(*)	23,7(*)	16,3(*)	14,7(*)	13,9(*)	14,2(*)	16,5(*)	10,3(*)	14,0(*)
Tasa de ocupación adulto mayor (%)	26,9	31,1	29,3	30,7	23,9	23,7	28,1	19,9	24,4
Hombre	36,1(*)	41,6(*)	49,8(*)	49,3(*)	38,8(*)	37,6(*)	46,2(*)	31,8(*)	39,3(*)
Mujer	19,1(*)	23,3(*)	15,7(*)	14,5(*)	13,4(*)	13,7(*)	15,6(*)	10,1(*)	13,3(*)
Promedio mensual ingreso total del hogar con jefatura adulto mayor (\$)	57.437	63.337	74.614	66.158	46.655	49.981	72.817	49.963	57.319
Hombre	65.297	69.704(*)	85.476(*)	78.634(*)	53.726(*)	59.250(*)	85.659	49.635	65.470(*)
Mujer	47.792	56.266(*)	61.718(*)	44.193(*)	39.378(*)	38.730(*)	57.844	50.390	46.914(*)
Adultos mayores en condición de allegamiento externo (%)	11,0	5,3	10,6	6,2	4,7	2,8	7,0	2,7	4,9
Hombre	14,0	6,8	11,4	6,1	4,6	2,8	7,4	2,9	5,0
Mujer	8,4	4,2	10,1	6,3	4,8	2,8	6,7	2,5	4,8
Población adulto mayor afiliada a Fonasa (%)	89,5	89,6	84,1	89,4	93,7	85,1	81,8	89,7	87,2
Hombre	89,4	87,4(*)	79,1	88,0	92,7	82,8(*)	79,3(*)	89,7	85,6(*)
Mujer	89,5	91,3(*)	87,4	90,7	94,5	86,7(*)	83,6(*)	89,8	88,3(*)
Población adulto mayor con condición deficitaria de salud (%)	19,3	18,4	23,7	21,0	19,2	19,7	17,6	23,6	20,9
Hombre	21,5	17,0	15,0	20,2	17,1	18,9	16,0	19,7	19,0(*)
Mujer	17,5	19,5	29,4	21,7	20,6	20,3	18,7	27,3	22,3(*)

Caracterización de Adultos Mayores por Género, Encuesta Casen 2011: Región Metropolitana.

Tabla 1. Principales indicadores de la población adulta mayor por regiones, según género. 2011. (continuación)

Indicadores	Regiones							País
	Maule	BioBío	Araucanía	Los Ríos	Los Lagos	Aysén	Magallanes	
Concentración adultos mayores (%)	16,2	15,6	17,4	17,3	15,5	13,0	19,2	15,6
Hombre	15,0(*)	15,1	16,6	15,5(*)	14,3(*)	12,9	16,1(*)	14,0(*)
Mujer	17,3(*)	16,0	18,1	19,0(*)	16,7(*)	13,1	22,2(*)	17,0(*)
Condición de pobreza del adulto mayor (%)	8,6	10,5	13,6	10,1	8,1	5,1	2,6	7,9
Hombre	9,1	11,3	13,2	10,4	8,2	4,0(*)	2,9	7,7
Mujer	8,1	9,9	14,0	9,9	8,0	6,2(*)	2,4	8,0
Años promedio de escolaridad del adulto mayor (años)	5,2	6,2	5,8	6,0	5,7	5,9	7,6	7,2
Hombre	5,4	6,6(*)	6,1	6,4(*)	6,1(*)	6,5(*)	8,4(*)	7,6(*)
Mujer	5,1	5,9(*)	5,6	5,7(*)	5,3(*)	5,4(*)	7,1(*)	7,0(*)
Hogares con jefatura adulto mayor (%)	31,9	32,4	37,2	35,0	31,9	26,0	37,4	32,2
Hombre	29,5(*)	30,5(*)	35,0	30,6(*)	27,8(*)	25,2	30,5(*)	29,5(*)
Mujer	36,6(*)	36,1(*)	41,3	43,0(*)	39,5(*)	27,1	45,8(*)	36,5(*)
Tasa de participación laboral adulto mayor (%)	23,0	16,9	20,5	22,9	24,6	34,2	30,4	25,3
Hombre	39,1(*)	26,8(*)	33,0(*)	39,3(*)	37,4(*)	51,2(*)	49,2(*)	40,4(*)
Mujer	10,0(*)	8,4(*)	10,2(*)	10,6(*)	14,2(*)	18,5(*)	17,2(*)	14,0(*)
Tasa de ocupación adulto mayor (%)	22,2	16,0	19,7	22,2	23,6	33,6	28,8	24,4
Hombre	38,0(*)	25,6(*)	31,8(*)	38,5(*)	36,3(*)	50,3(*)	47,1(*)	39,3(*)
Mujer	9,5(*)	7,7(*)	9,8(*)	9,9(*)	13,3(*)	18,1(*)	16,1(*)	13,3(*)
Promedio mensual ingreso total del hogar con jefatura adulto mayor (\$)	39.061	44.140	37.454	43.325	44.718	63.268	71.582	57.319
Hombre	44.789(*)	48.896(*)	41.574(*)	49.794(*)	52.467(*)	77.823(*)	83.036(*)	65.470(*)
Mujer	30.368(*)	36.284(*)	31.182(*)	34.838(*)	34.567(*)	45.126(*)	62.300(*)	46.914(*)
Adultos mayores en condición de allegamiento externo (%)	5,1	3,6	2,8	1,4	1,0	1,6	0,6	4,9
Hombre	4,4	3,1	3,2	1,5	1,4	1,8	0,7	5,0
Mujer	5,6	4,0	2,5	1,3	0,6	1,4	0,5	4,8
Población adulta mayor afiliada a Fonasa (%)	93,3	93,6	92,4	92,1	93,7	89,1	84,0	87,2
Hombre	92,4	93,4	90,7(*)	91,1(*)	91,9(*)	86,1	79,4(*)	85,6(*)
Mujer	93,9	93,7	93,8(*)	92,9(*)	95,1(*)	91,8	87,2(*)	88,3(*)
Población adulta mayor con condición deficitaria de salud (%)	29,5	26,8	25,0	17,9	20,8	25,0	12,9	20,9
Hombre	28,2	23,2(*)	22,0(*)	17,1	19,5	22,2	9,5(*)	19,0(*)
Mujer	30,6	29,8(*)	27,5(*)	18,4	21,8	27,6	15,2(*)	22,3(*)

Fuente: Encuesta Casen 2011, Ministerio de Desarrollo Social. Nota: (*) Se testea la siguiente hipótesis "No existen diferencias entre hombres y mujeres respecto al indicador de la fila X". En casos marcados con asterisco se ha rechazado hipótesis anterior, lo que informa diferencias estadísticamente significativas al 95% de confianza.

Caracterización de Adultos Mayores por Género, Encuesta Casen 2011: Región Metropolitana.

1. Demografía

Tabla 2. Adultos mayores por sexo, según ciclo etario. Región y País.

Región	Tramos de edad	Hombre		Mujer		Total	
		Número	(%)	Número	(%)	Número	(%)
Metropolitana	0-59	2.835.415	87,3	3.044.497	83,6	5.879.912	85,3
	60 y más	412.048	12,7	599.190	16,4	1.011.238	14,7
	Total	3.247.463	100,0	3.643.687	100,0	6.891.150	100,0
País	0-59	6.945.866	86,0	7.378.298	83,0	14.324.164	84,4
	60 y más	1.127.388	14,0	1.510.963	17,0	2.638.351	15,6
	Total	8.073.254	100,0	8.889.261	100,0	16.962.515	100,0

Fuente: Encuesta Casen 2011, Ministerio de Desarrollo Social

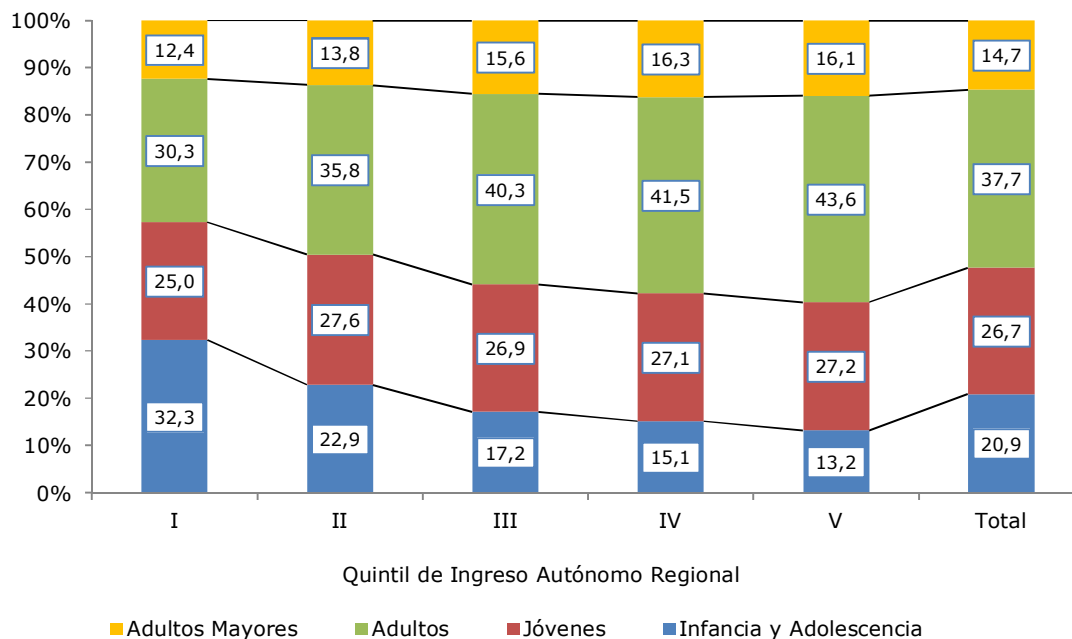
Tabla 3. Población adulta mayor por ciclo etario, según quintil de ingreso autónomo. País y Región.

Quintil de ingreso autónomo nacional	N° de Personas por Ciclo Etario. País				
	Infancia y Adolescencia	Jóvenes	Adultos	Adultos Mayores	Total
I	1.116.746	879.317	1.162.084	548.193	3.706.340
II	902.081	957.556	1.314.960	531.375	3.705.972
III	671.849	926.748	1.352.946	563.342	3.514.885
IV	494.951	852.790	1.331.025	546.634	3.225.400
V	383.703	717.068	1.242.555	445.387	2.788.713
Total	3.569.330	4.333.479	6.403.570	2.634.931	16.941.310

Quintil de ingreso autónomo regional	N° de Personas por Ciclo Etario. Región Metropolitana				
	Infancia y Adolescencia	Jóvenes	Adultos	Adultos Mayores	Total
I	515.045	397.256	482.101	197.738	1.592.140
II	344.867	416.369	539.313	207.408	1.507.957
III	239.121	374.821	561.825	217.834	1.393.601
IV	194.630	347.985	532.781	209.743	1.285.139
V	144.960	297.843	477.693	175.999	1.096.495
Total	1.438.623	1.834.274	2.593.713	1.008.722	6.875.332

Fuente: Encuesta Casen 2011, Ministerio de Desarrollo Social

Gráfico 1. Región de Metropolitana
Distribución de la población, por quintil de ingreso autónomo regional, según ciclo etario (%)



Fuente: Encuesta Casen 2011, Ministerio de Desarrollo Social

Tabla 4. Población adulta mayor por tramos etario, según sexo. Región y País.

Región	Sexo	N° de Personas Mayores			Total
		Tramos de Edad			
		60 a 64 años	65 a 69 años	70 y más	
Metropolitana	Hombre	125.468	96.758	189.822	412.048
	Mujer	156.477	127.555	315.158	599.190
	Total	281.945	224.313	504.980	1.011.238
País	Hombre	322.082	278.474	526.832	1.127.388
	Mujer	408.330	328.845	773.788	1.510.963
	Total	730.412	607.319	1.300.620	2.638.351

Fuente: Encuesta Casen 2011, Ministerio de Desarrollo Social

Caracterización de Adultos Mayores por Género, Encuesta Casen 2011: Región Metropolitana.

Tabla 5. Adultos mayores por zona y sexo, según tramo etario. Región y País.

Tramos de edad (años)	N° de Personas Mayores								
	Zona Urbana			Zona Rural			Total		
	Hombre	Mujer	Total	Hombre	Mujer	Total	Hombre	Mujer	Total
Región Metropolitana									
60 a 64	122.063	152.009	274.072	3.405	4.468	7.873	125.468	156.477	281.945
65 a 69	92.074	124.224	216.298	4.684	3.331	8.015	96.758	127.555	224.313
70 y más	183.236	305.954	489.190	6.586	9.204	15.790	189.822	315.158	504.980
Total	397.373	582.187	979.560	14.675	17.003	31.678	412.048	599.190	1.011.238
País									
60 a 64	268.234	352.892	621.126	53.848	55.438	109.286	322.082	408.330	730.412
65 a 69	229.593	284.488	514.081	48.881	44.357	93.238	278.474	328.845	607.319
70 y más	430.774	674.154	1.104.928	96.058	99.634	195.692	526.832	773.788	1.300.620
Total	928.601	1.311.534	2.240.135	198.787	199.429	398.216	1.127.388	1.510.963	2.638.351

Fuente: Encuesta Casen 2011, Ministerio de Desarrollo Social

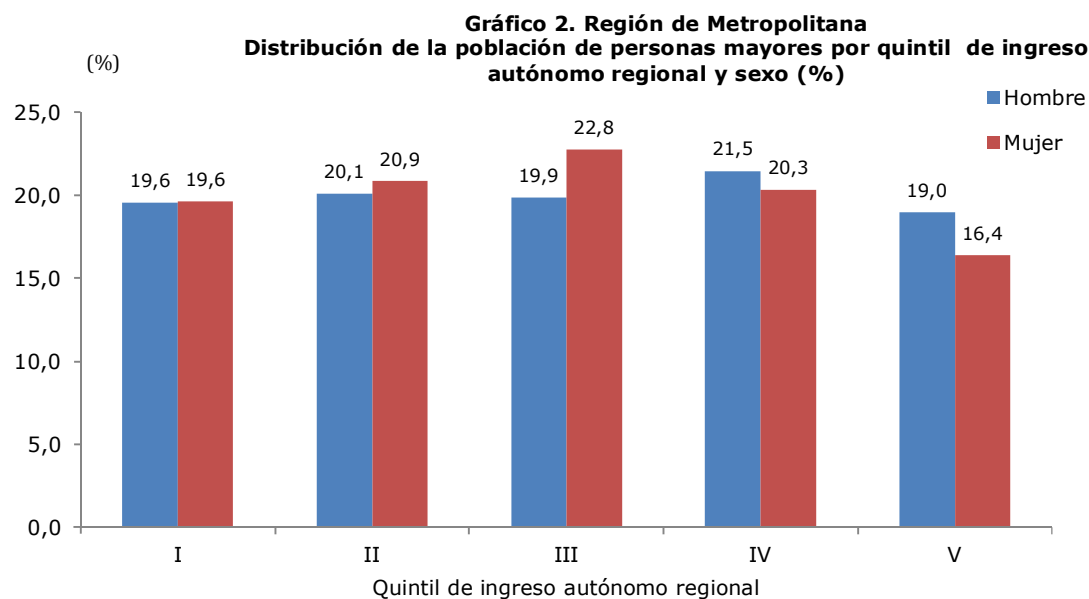
Tabla 6. Población adulta mayor por quintil de ingreso autónomo, según sexo. País y región.

Sexo	Quintiles de ingreso autónomo nacional (N°). País					Total
	I	II	III	IV	V	
Hombre	239.941	222.331	231.337	236.391	197.179	1.127.179
Mujer	308.252	309.044	332.005	310.243	248.208	1.507.752
Total País	548.193	531.375	563.342	546.634	445.387	2.634.931

Sexo	Quintiles de ingreso autónomo regional (N°). Región Metropolitana					Total
	I	II	III	IV	V	
Hombre	80.531	82.889	81.838	88.454	78.127	411.839
Mujer	117.207	124.519	135.996	121.289	97.872	596.883
Total Región	197.738	207.408	217.834	209.743	175.999	1.008.722

Fuente: Encuesta Casen 2011, Ministerio de Desarrollo Social

Caracterización de Adultos Mayores por Género, Encuesta Casen 2011: Región Metropolitana.



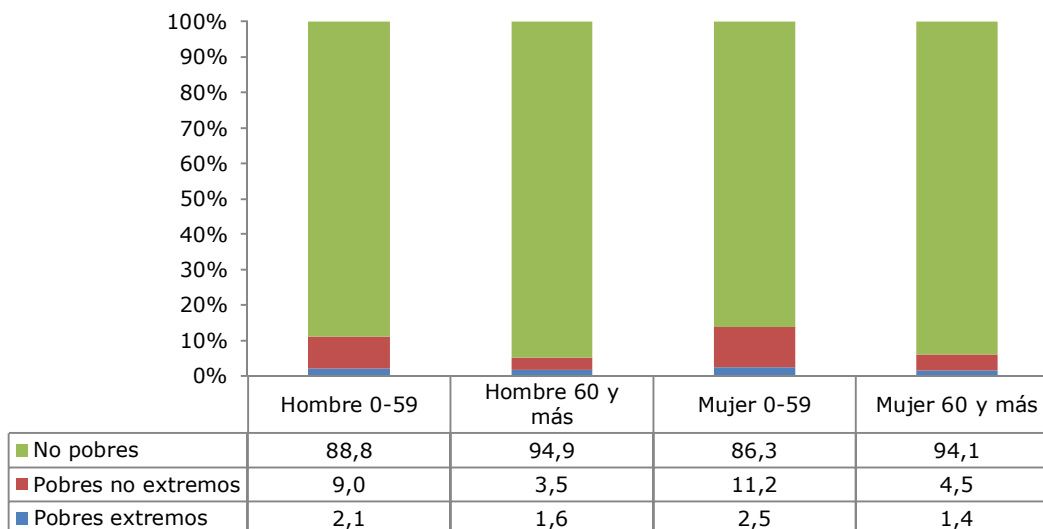
Fuente: Encuesta Casen 2011, Ministerio de Desarrollo Social

Tabla 7. Población adulta mayor por sexo y ciclo etario, según condición de pobreza. Región y País.

Condición de pobreza	N° de Personas Mayores por Tramos de Edad								
	Hombre			Mujer			Total		
	0 a 59	60 y más	Total	0 a 59	60 y más	Total	0 a 59	60 y más	Total
Región Metropolitana									
Pobres extremos	60.151	6.517	66.668	75.423	8.573	83.996	135.574	15.090	150.664
Pobres no extremos	256.242	14.376	270.618	339.746	26.875	366.621	595.988	41.251	637.239
No pobres	2.518.910	390.946	2.909.856	2.616.138	561.435	3.177.573	5.135.048	952.381	6.087.429
Total	2.835.303	411.839	3.247.142	3.031.307	596.883	3.628.190	5.866.610	1.008.722	6.875.332
País									
Pobres extremos	188.608	22.560	211.168	235.867	25.697	261.564	424.475	48.257	472.732
Pobres no extremos	798.838	64.449	863.287	1.015.717	95.618	1.111.335	1.814.555	160.067	1.974.622
No pobres	5.958.180	1.040.170	6.998.350	6.109.169	1.386.437	7.495.606	12.067.349	2.426.607	14.493.956
Total	6.945.626	1.127.179	8.072.805	7.360.753	1.507.752	8.868.505	14.306.379	2.634.931	16.941.310

Fuente: Encuesta Casen 2011, Ministerio de Desarrollo Social

Gráfico 3. Región Metropolitana
Distribución de la población por ciclo etario, según condición de pobreza y
pobreza extrema (%)



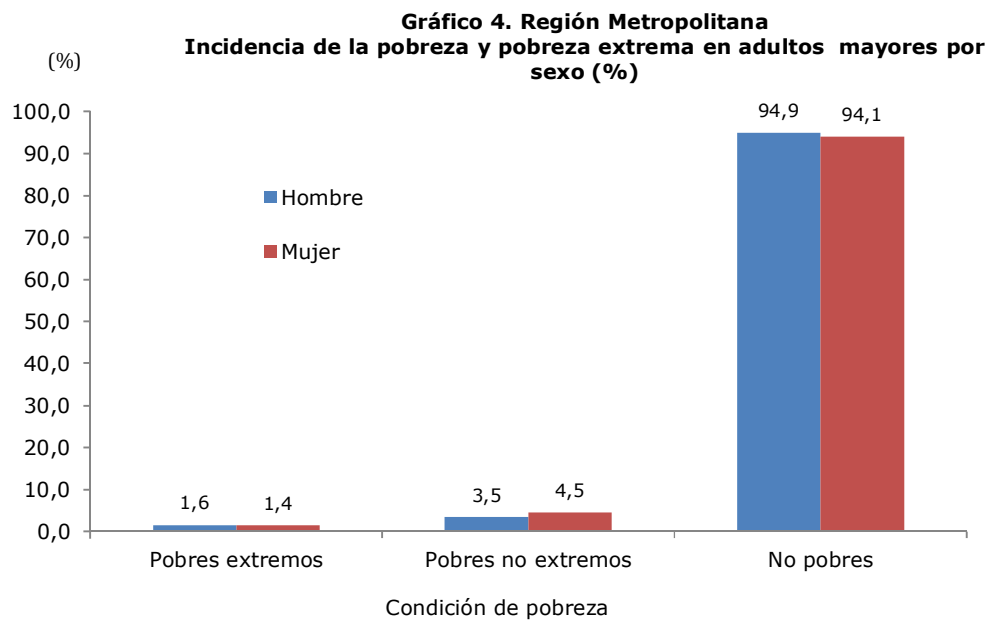
Fuente: Encuesta Casen 2011, Ministerio de Desarrollo Social

Tabla 8. Incidencia de la pobreza y la pobreza extrema en población adulta por sexo. Región y País.

Región	Sexo	Condición de pobreza (N°)			Total
		Pobres extremos	Pobres no extremos	Total pobres	
Metropolitana	Hombre	6.517	14.376	20.893	411.839
	Mujer	8.573	26.875	35.448	596.883
	Total	15.090	41.251	56.341	1.008.722
País	Hombre	22.560	64.449	87.009	1.127.179
	Mujer	25.697	95.618	121.315	1.507.752
	Total	48.257	160.067	208.324	2.634.931

Fuente: Encuesta Casen 2011, Ministerio de Desarrollo Social

Caracterización de Adultos Mayores por Género, Encuesta Casen 2011: Región Metropolitana.



Fuente: Encuesta Casen 2011, Ministerio de Desarrollo Social

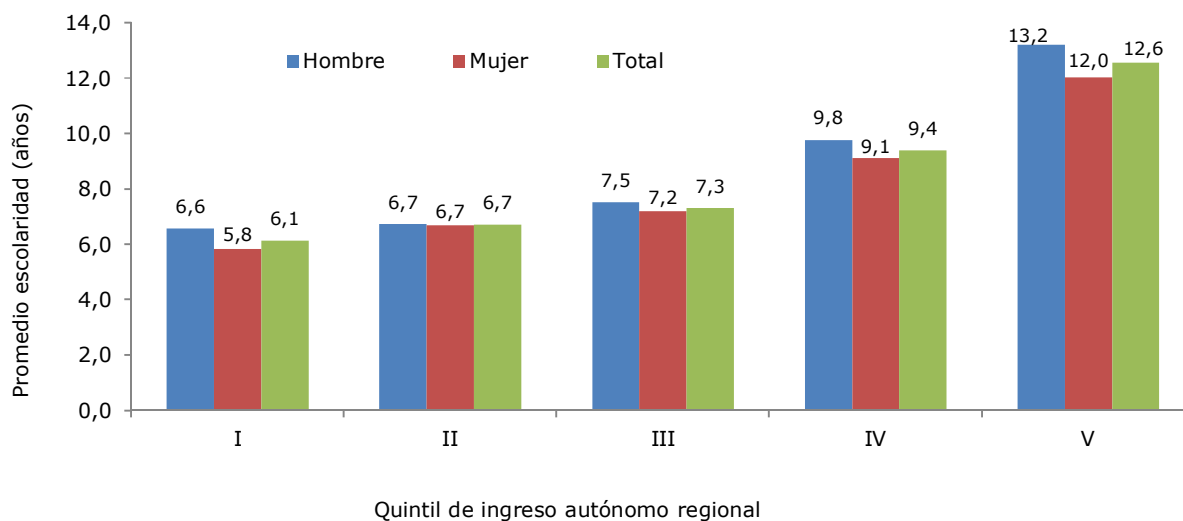
2. Educación.

Tabla 9. Años promedio de escolaridad de los adultos mayores por tramo etario, según sexo. Región y País.

Región	Sexo	N° de años promedio			Total
		Tramos de Edad			
		60 a 64 años	65 a 69 años	70 y más	
Metropolitana	Hombre	9,6	8,4	8,3	8,7
	Mujer	9,3	8,3	7,2	8,0
	Total	9,4	8,4	7,6	8,3
País	Hombre	8,8	7,8	6,7	7,6
	Mujer	8,1	7,3	6,2	7,0
	Total	8,4	7,5	6,4	7,2

Fuente: Encuesta Casen 2011, Ministerio de Desarrollo Social

Gráfico 5. Región Metropolitana
Promedio de escolaridad de adultos mayores por quintil de ingreso autónomo regional y sexo (años)



Fuente: Encuesta Casen 2011, Ministerio de Desarrollo Social

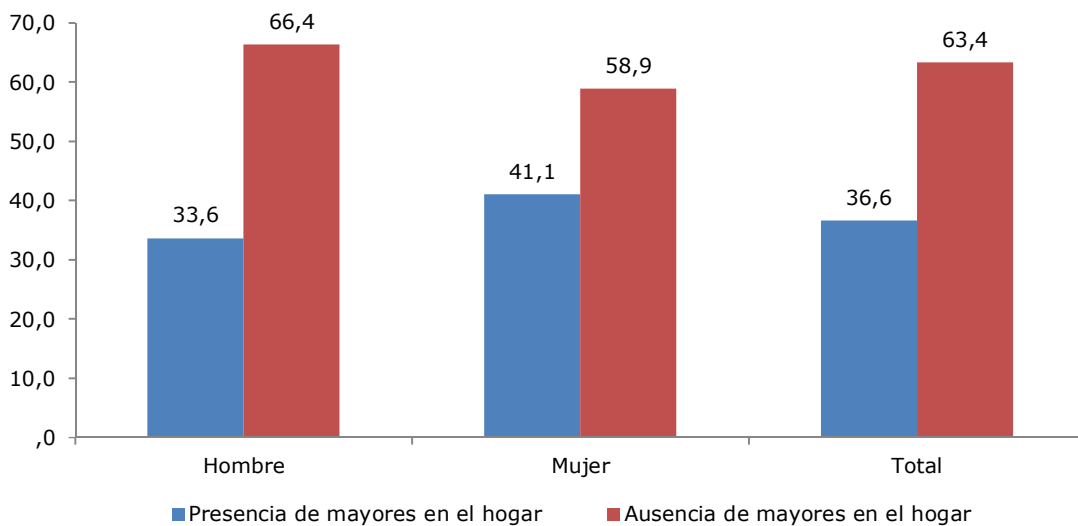
3. Hogares con jefe adulto mayor

Tabla 10. Jefes de hogar por sexo, según presencia o ausencia de adultos mayores. Región y País.

Región	Condición	Hombre	Mujer	Total
Metropolitana	Presencia adulto mayor en el hogar	397.812	332.351	730.163
	Ausencia adulto mayor en el hogar	785.009	477.123	1.262.132
	Total	1.182.821	809.474	1.992.295
País	Presencia adulto mayor en el hogar	1.069.594	826.585	1.896.179
	Ausencia adulto mayor en el hogar	1.971.752	1.098.959	3.070.711
	Total	3.041.346	1.925.544	4.966.890

Fuente: Encuesta Casen 2011, Ministerio de Desarrollo Social

Gráfico 6. Región Metropolitana
Distribución de los jefes de hogar por sexo y presencia o ausencia de
adulto mayor en el hogar



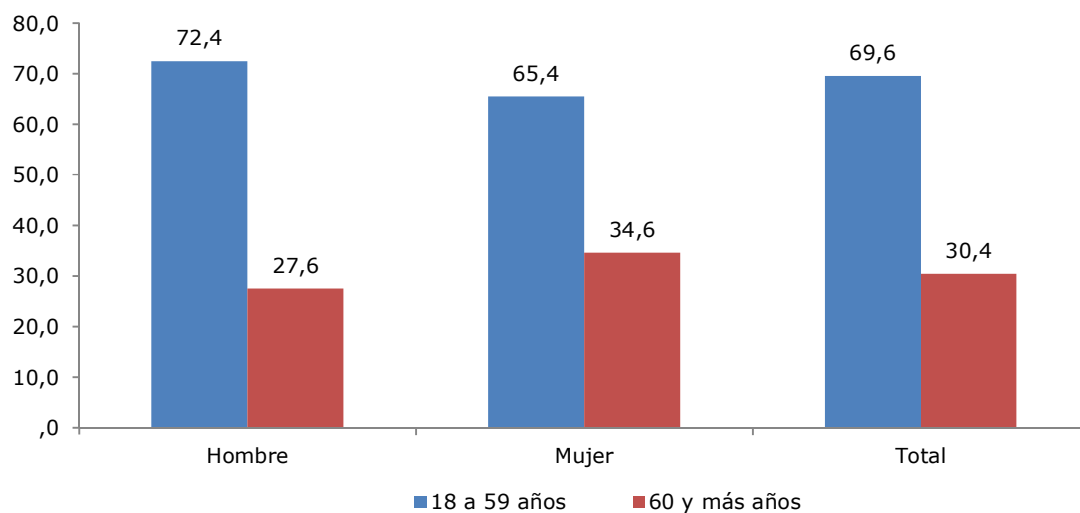
Fuente: Encuesta Casen 2011, Ministerio de Desarrollo Social

Tabla 11. Jefes de hogar adultos mayores por sexo, según ciclo etario. Región y País.

Región	Tramo etario	Hombre	Mujer	Total
Metropolitana	18-59	856.650	529.706	1.386.356
	60 y más	326.171	279.768	605.939
	Total	1.182.821	809.474	1.992.295
País	18-59	2.145.305	1.223.613	3.368.918
	60 y más	896.041	701.931	1.597.972
	Total	3.041.346	1.925.544	4.966.890

Fuente: Encuesta Casen 2011, Ministerio de Desarrollo Social

Gráfico 7. Región Metropolitana
Distribución de los jefes de hogar adultos mayor por sexo y ciclo etario (%)

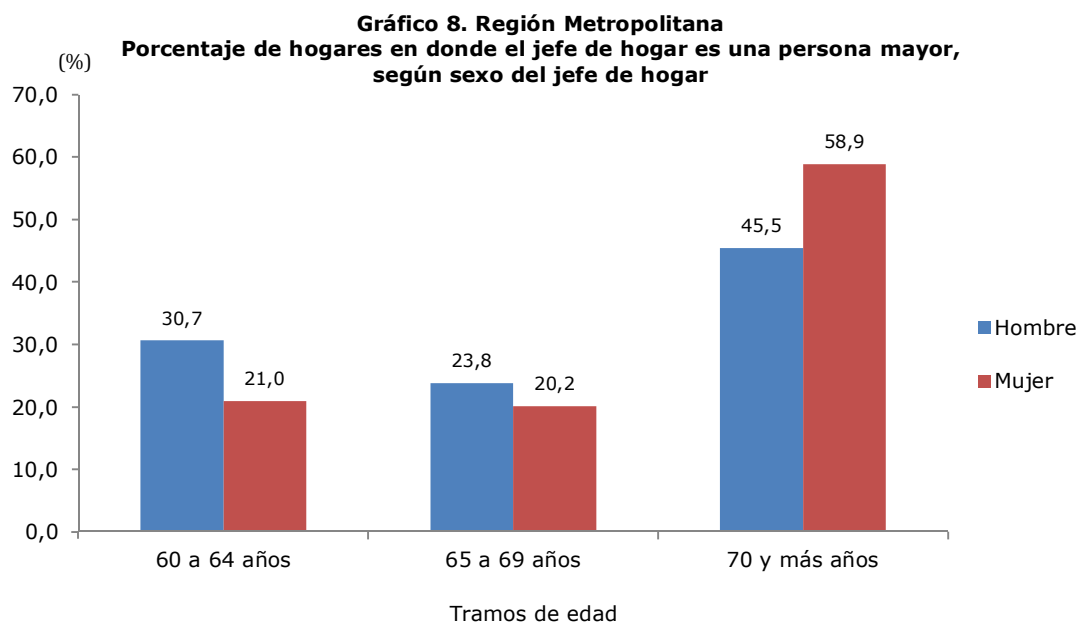


Fuente: Encuesta Casen 2011, Ministerio de Desarrollo Social

Tabla 12. Hogares con jefe adultos mayor por tramo etario, según sexo del jefe del hogar. Región y País.

Región	Sexo del Jefe de Hogar	Número de hogares			Total
		Tramos de Edad			
		60 a 64 años	65 a 69 años	70 y más	
Metropolitana	Hombre	100.029	77.721	148.421	326.171
	Mujer	58.632	56.436	164.700	279.768
	Total	158.661	134.157	313.121	605.939
País	Hombre	258.863	227.312	409.866	896.041
	Mujer	158.638	149.332	393.961	701.931
	Total	417.501	376.644	803.827	1.597.972

Fuente: Encuesta Casen 2011, Ministerio de Desarrollo Social



Fuente: Encuesta Casen 2011, Ministerio de Desarrollo Social

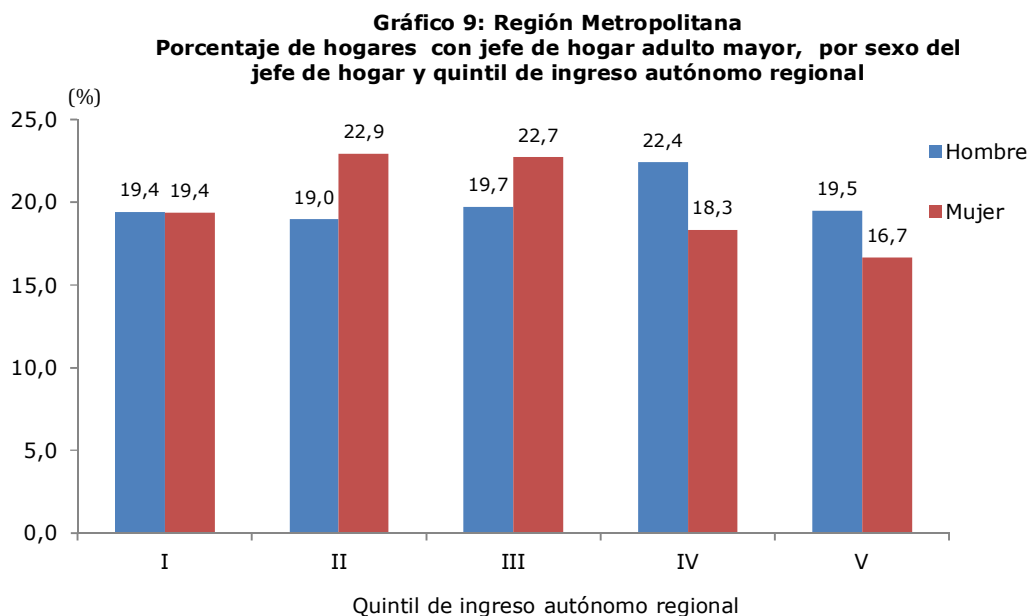
Tabla 13. Hogares con jefe adultos mayor por quintil de ingreso autónomo nacional y regional, según sexo del jefe del hogar. Región y País.

Sexo	Quintiles de ingreso autónomo nacional (N°). País					Total
	I	II	III	IV	V	
Hombre	185.502	177.284	175.215	195.252	162.788	896.041
Mujer	149.909	146.568	160.215	132.416	112.823	701.931
Total País	335.411	323.852	335.430	327.668	275.611	1.597.972

Fuente: Encuesta Casen 2011, Ministerio de Desarrollo Social

Sexo	Quintiles de ingreso autónomo regional (N°). Región Metropolitana					Total
	I	II	III	IV	V	
Hombre	63.341	61.814	64.311	73.126	63.579	326.171
Mujer	54.185	64.141	63.557	51.274	46.611	279.768
Total Región	117.526	125.955	127.868	124.400	110.190	605.939

Fuente: Encuesta Casen 2011, Ministerio de Desarrollo Social



Fuente: Encuesta Casen 2011, Ministerio de Desarrollo Social

4. Situación ocupacional

Gráfico10.a: País
Tasa de Participación adultos mayores por sexo y condición de pobreza

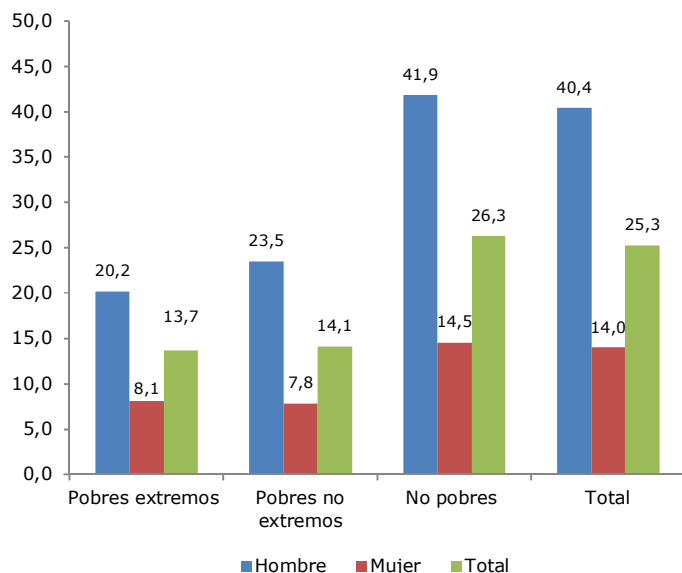
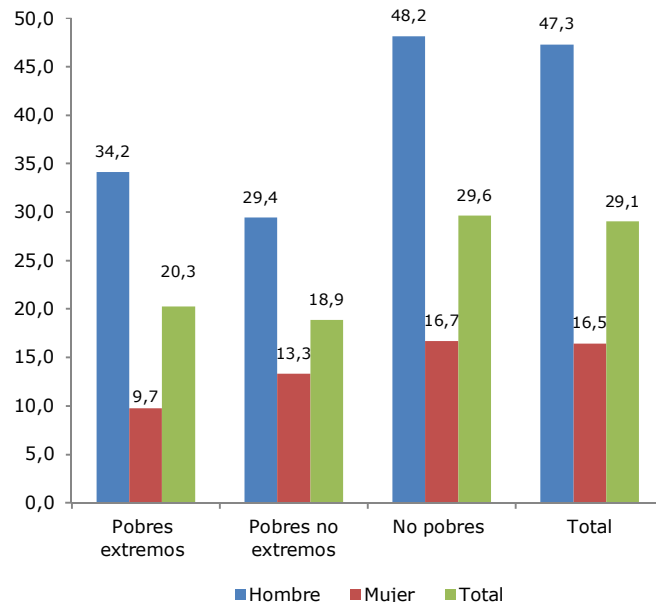


Gráfico10.b: Región Metropolitana
Tasa de Participación adultos mayores por sexo y condición de pobreza



Fuente: Encuesta Casen 2011, Ministerio de Desarrollo Social

Gráfico11.a: País
Tasa de Ocupación adultos mayores por sexo y condición de pobreza

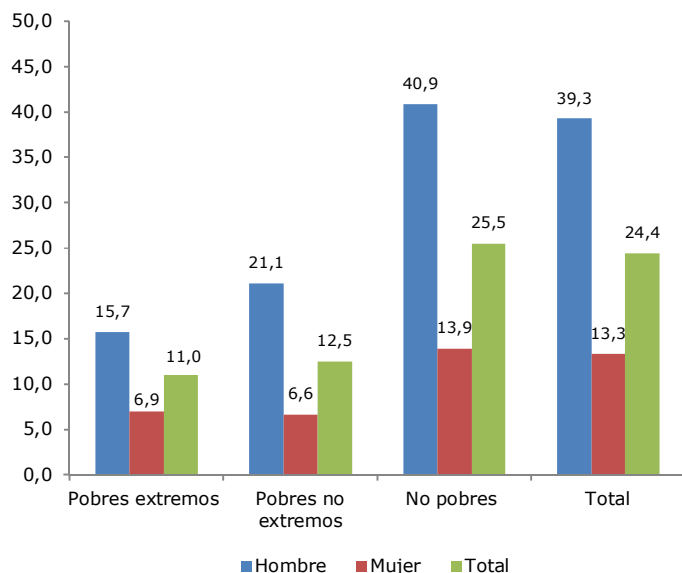
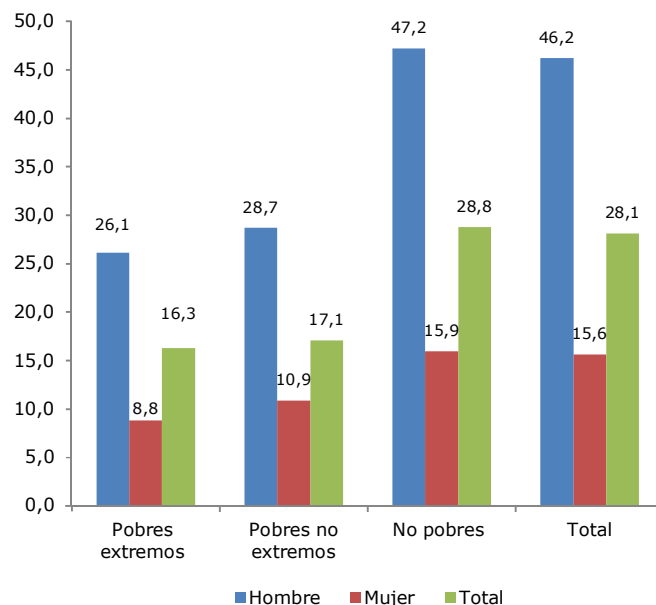


Gráfico11.b: Región Metropolitana
Tasa de Ocupación adultos mayores por sexo y condición de pobreza



Fuente: Encuesta Casen 2011, Ministerio de Desarrollo Social

Gráfico12.a: País
Tasa de Desocupación adultos mayores por sexo y condición de pobreza

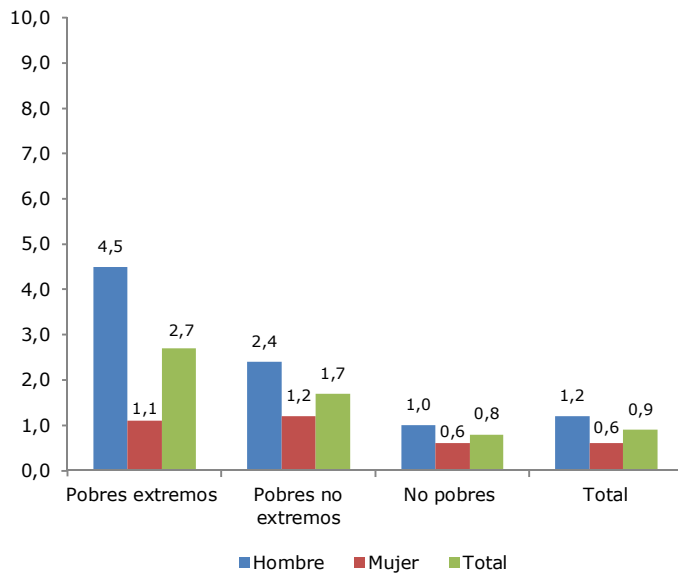
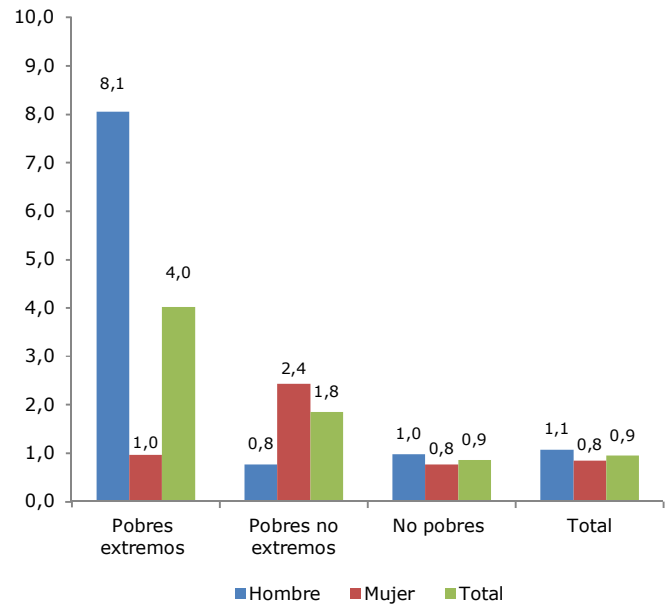


Gráfico12.b: Región Metropolitana
Tasa de Desocupación adultos mayores por sexo y condición de pobreza



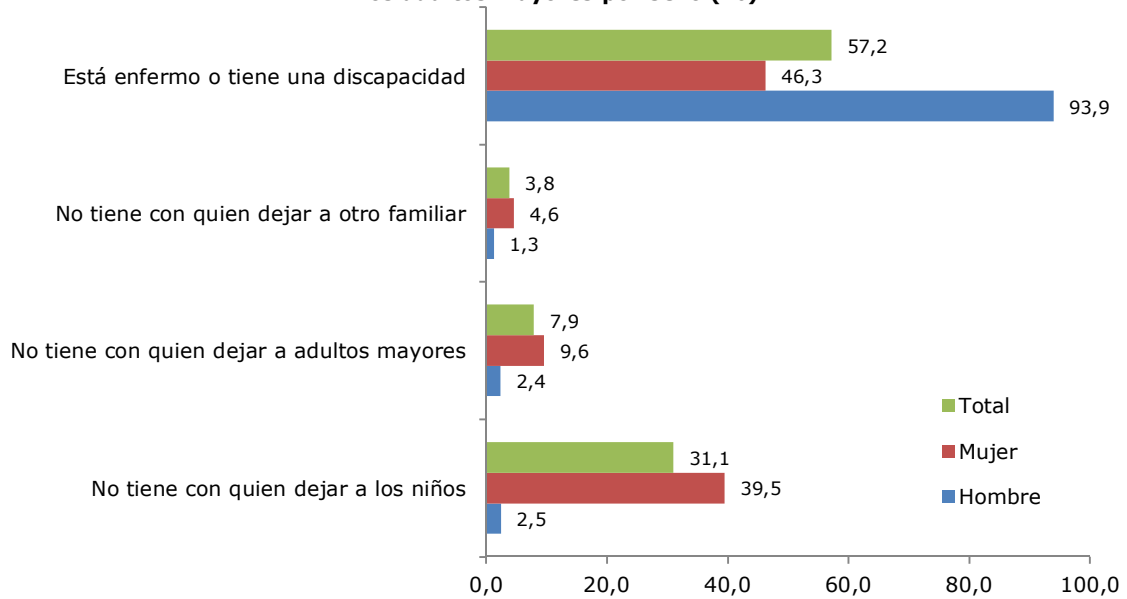
Fuente: Encuesta Casen 2011, Ministerio de Desarrollo Social

Tabla 14. Razones de adultos mayores para no buscar trabajo, según sexo del jefe del hogar y quintil de ingreso autónomo nacional y regional. Región y País.

Región	Sexo	Razones de inactividad de la población adulto mayor					
		Posibilidad de empezar a trabajar pronto (o7 alternativas 1 y 2)	Limitaciones de condiciones familiares o personales (o7 alternativas 3 a 6)	Percepción de limitaciones personales (o7 alternativa 7)	Condiciones laborales no se adecúan a expectativas (o7 alternativas 8 y 9)	Tiene otra actividad o renta (o7 alternativas 10 a 13)	Otros (o7 alternativas 14 a 17)
Metropolitana	I Quintil						
	Hombre	-	8.929	5.914	97	51.175	6.459
	Mujer	305	12.848	6.193	-	95.775	3.320
	Total	305	21.777	12.107	97	146.950	9.779
	II Quintil						
	Hombre	642	4.335	591	-	46.255	1.311
	Mujer	-	14.282	2.361	-	98.894	1.696
	Total	642	18.617	2.952	-	145.149	3.007
	III Quintil						
	Hombre	-	4.802	491	-	41.164	1.736
	Mujer	-	14.820	3.232	-	109.206	4.752
	Total	-	19.622	3.723	-	150.370	6.488
	IV Quintil						
	Hombre	-	2.388	439	-	29.854	669
	Mujer	68	10.379	1.424	-	87.304	4.276
	Total	68	12.767	1.863	-	117.158	4.945
	V Quintil						
	Hombre	-	1.263	506	-	23.927	1.160
	Mujer	-	3.876	713	-	76.656	2.800
	Total	-	5.139	1.219	-	100.583	3.960
Total							
Hombre	642	21.717	7.941	97	192.375	11.335	
Mujer	373	56.205	13.923	-	467.835	16.844	
Total	1.015	77.922	21.864	97	660.210	28.179	

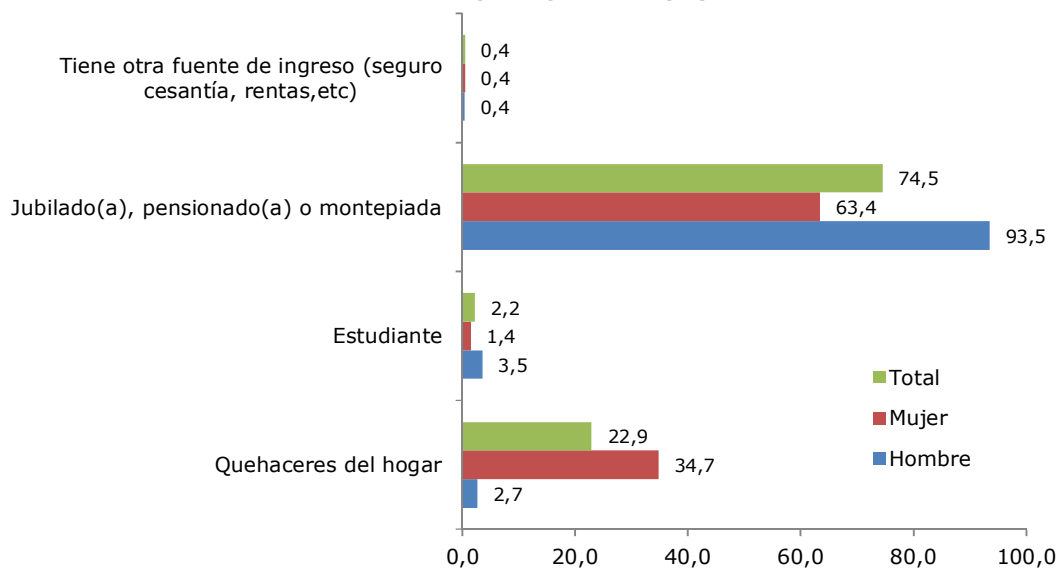
Fuente: Encuesta Casen 2011, Ministerio de Desarrollo Social

Gráfico 13. Región Metropolitana
Razones de inactividad en categoría "Condiciones Familiares o Personales" de los adultos mayores por sexo (%)



Fuente: Encuesta Casen 2011, Ministerio de Desarrollo Social

Gráfico 14. Región Metropolitana
Razones de inactividad en categoría "Tiene otra Actividad o Renta" de los adultos mayores por sexo (%)



Fuente: Encuesta Casen 2011, Ministerio de Desarrollo Social

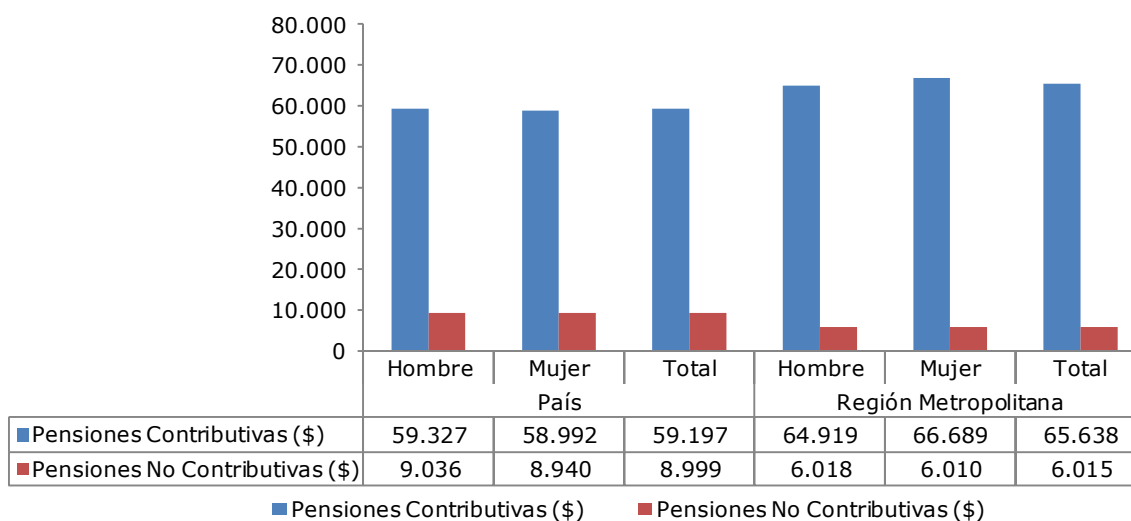
5. Ingresos del hogar

Tabla 15. Ingreso promedio mensual de hogares con jefatura adulta mayor por sexo, según tipo de ingreso. Región y País.

Región	Sexo	Composición ingreso del hogar (\$)		
		Hombre	Mujer	Total
Metropolitana	Ingreso autónomo	1.168.384	738.029	993.529
	Subsidios monetarios	11.628	13.139	12.242
	Ingreso monetario	1.180.012	751.168	1.005.771
País	Ingreso autónomo	901.148	596.266	782.953
	Subsidios monetarios	17.016	17.802	17.321
	Ingreso monetario	918.164	614.068	800.274

Fuente: Encuesta Casen 2011, Ministerio de Desarrollo Social

Gráfico 15. Región Metropolitana
Promedio mensual Pensiones Contributivas y No Contributivas de los adultos mayores por sexo



Fuente: Encuesta Casen 2011, Ministerio de Desarrollo Social

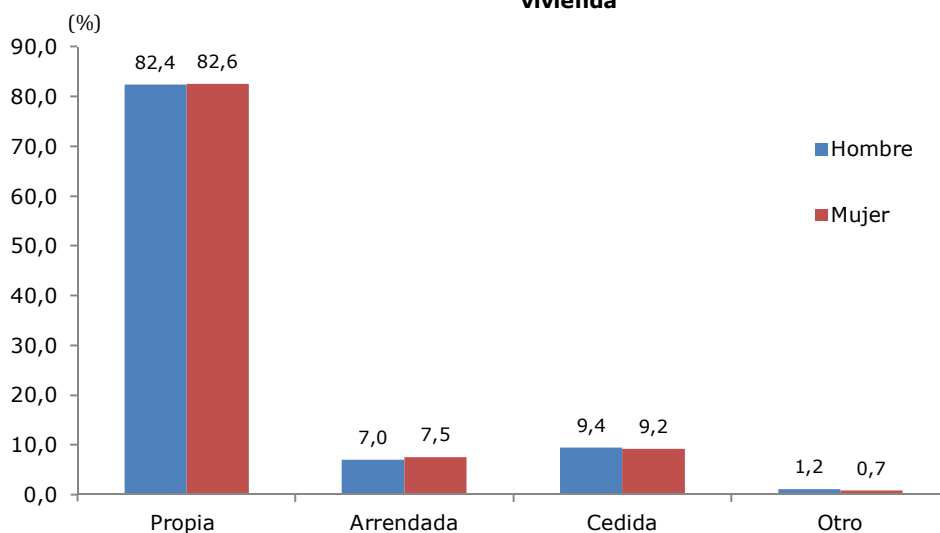
6. Situación habitacional

Tabla 16. Población de adultos mayores por situación en que ocupa la vivienda, según sexo. Región y País.

Región	Sexo	Situación en la que ocupa la vivienda (N°)				Total
		Propia	Arrendada	Cedida	Otro	
Metropolitana	Hombre	339.436	28.937	38.853	4.822	412.048
	Mujer	494.799	45.195	54.842	4.354	599.190
	Total	834.235	74.132	93.695	9.176	1.011.238
País	Hombre	933.252	66.898	106.133	21.105	1.127.388
	Mujer	1.243.805	92.679	147.913	26.566	1.510.963
	Total	2.177.057	159.577	254.046	47.671	2.638.351

Fuente: Encuesta Casen 2011, Ministerio de Desarrollo Social

Gráfico 16: Región Metropolitana
Porcentaje de adultos mayores por sexo y situación en la que ocupa la vivienda



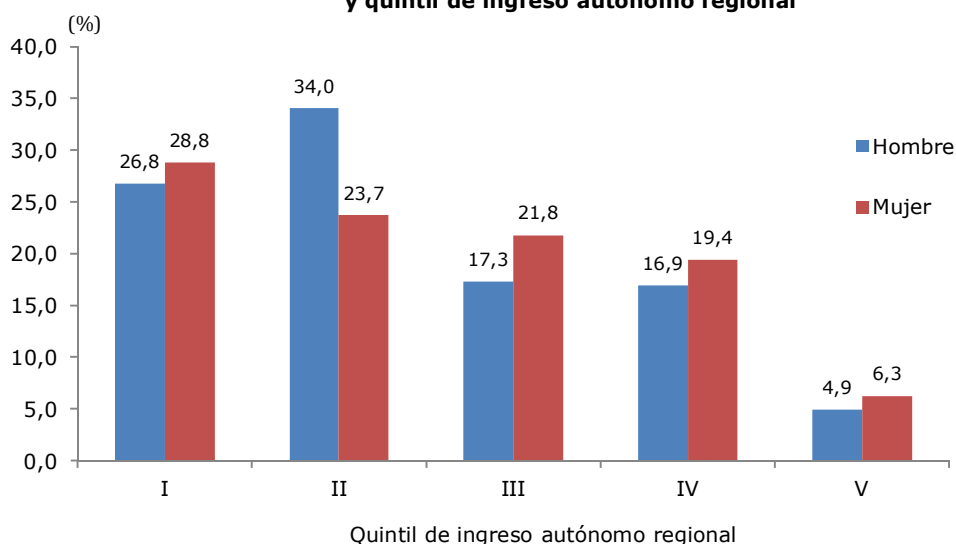
Fuente: Encuesta Casen 2011, Ministerio de Desarrollo Social

Tabla 17. Población de adultos mayores por condición de allegamiento externo, según sexo. Región y País.

Región	Sexo	Condición de allegamiento externo (N°)		
		Con allegamiento	Sin allegamiento	Total
Metropolitana	Hombre	30.279	381.560	411.839
	Mujer	39.974	556.909	596.883
	Total	70.253	938.469	1.008.722
País	Hombre	56.586	1.070.593	1.127.179
	Mujer	72.943	1.434.809	1.507.752
	Total	129.529	2.505.402	2.634.931

Fuente: Encuesta Casen 2011, Ministerio de Desarrollo Social

Gráfico 17: Región Metropolitana
Porcentaje de adultos mayores en condición de allegamiento, por sexo y quintil de ingreso autónomo regional



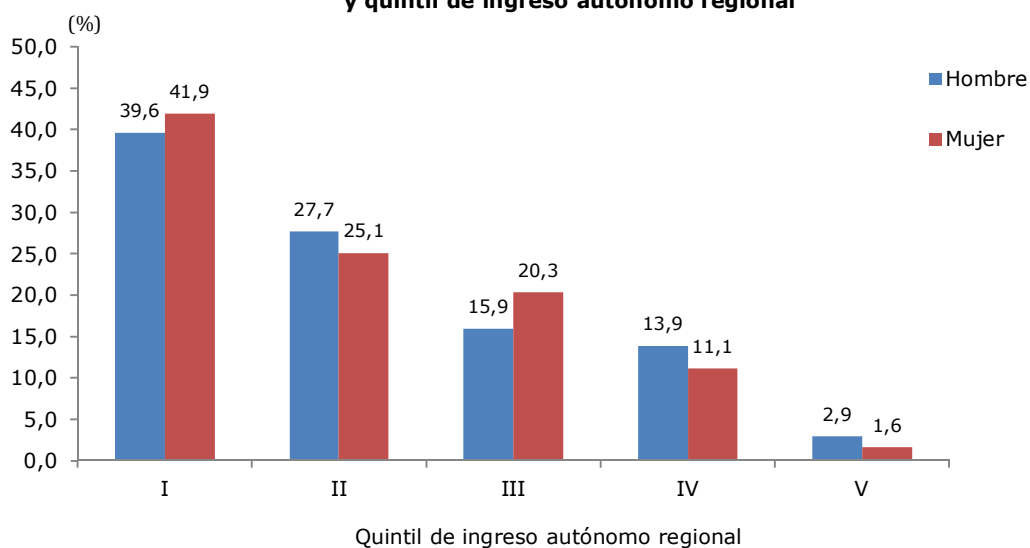
Fuente: Encuesta Casen 2011, Ministerio de Desarrollo Social

Tabla 18. Población de adultos mayores por condición de hacinamiento (medio y crítico), según sexo. Región y País.

Región	Sexo	Condición de hacinamiento (N°)		
		Con hacinamiento	Sin hacinamiento	Total
Metropolitana	Hombre	20.773	391.066	411.839
	Mujer	31.242	565.641	596.883
	Total	52.015	956.707	1.008.722
País	Hombre	56.847	1.070.332	1.127.179
	Mujer	74.390	1.433.362	1.507.752
	Total	131.237	2.503.694	2.634.931

Fuente: Encuesta Casen 2011, Ministerio de Desarrollo Social

Gráfico 18: Región Metropolitana
Porcentaje de adultos mayores en condición de hacinamiento, por sexo y quintil de ingreso autónomo regional



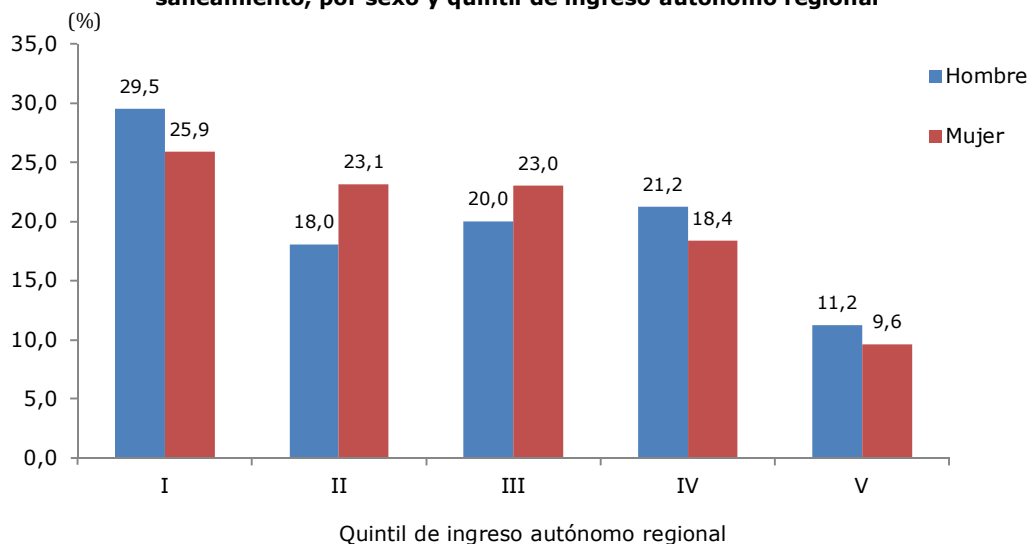
Fuente: Encuesta Casen 2011, Ministerio de Desarrollo Social

Tabla 19. Población de adultos mayores por condición de saneamiento de la vivienda, según sexo. Región y País.

Región	Sexo	Condición de saneamiento (N°)		
		Deficitaria	Aceptable	Total
Metropolitana	Hombre	17.848	393.991	411.839
	Mujer	24.285	572.598	596.883
	Total	42.133	966.589	1.008.722
País	Hombre	105.322	1.021.857	1.127.179
	Mujer	103.553	1.404.199	1.507.752
	Total	208.875	2.426.056	2.634.931

Fuente: Encuesta Casen 2011, Ministerio de Desarrollo Social

Gráfico 19: Región Metropolitana
Porcentaje de personas mayores en condición deficitaria de saneamiento, por sexo y quintil de ingreso autónomo regional



Fuente: Encuesta Casen 2011, Ministerio de Desarrollo Social

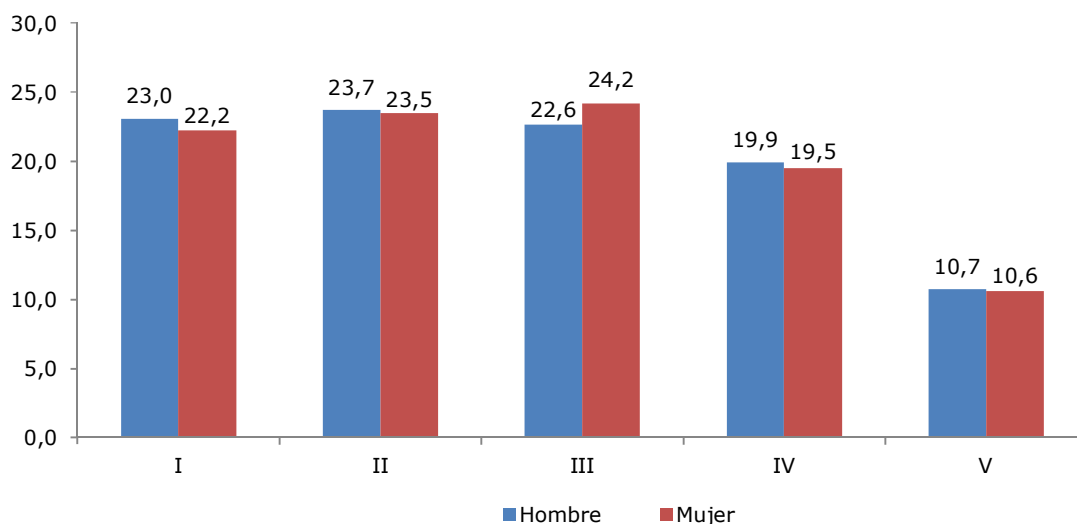
7. Salud

Tabla 20. Población de adultos mayores por sistema previsional de salud, según sexo. Región y País.

Región	Sexo	Sistema previsional de salud (N°)						Total
		Fonasa	Isapre	FFAA	Otro	Ninguno	No sabe	
Metropolitana	Hombre	326.485	56.218	15.866	2.841	7.236	3.193	411.839
	Mujer	499.062	61.900	24.380	3.399	5.264	2.878	596.883
	Total	825.547	118.118	40.246	6.240	12.500	6.071	1.008.722
País	Hombre	964.793	94.474	34.958	5.126	17.642	10.186	1.127.179
	Mujer	1.332.046	96.635	45.196	6.400	14.627	12.848	1.507.752
	Total	2.296.839	191.109	80.154	11.526	32.269	23.034	2.634.931

Fuente: Encuesta Casen 2011, Ministerio de Desarrollo Social

Gráfico 20. Región Metropolitana
Distribución de adultos mayores afiliados a Fonasa, por sexo y quintil de ingreso autónomo regional (%)



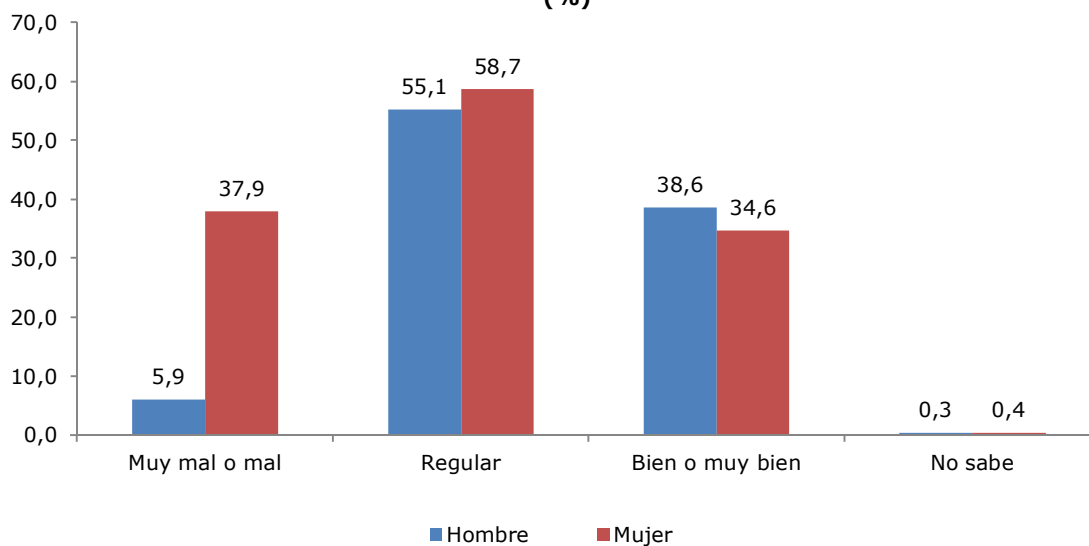
Fuente: Encuesta Casen 2011, Ministerio de Desarrollo Social

Tabla 21. Población de adultos mayores por percepción de estado de salud, según sexo. Región y País.

Región	Sexo	Estado de salud (N°)				Total
		Muy mal/Mal	Regular	Bien o muy bien	No sabe	
Metropolitana	Hombre	24.509	227.129	159.004	1.406	412.048
	Mujer	37.989	351.638	207.382	2.181	599.190
	Total	62.498	578.767	366.386	3.587	1.011.238
País	Hombre	64.115	644.483	414.807	3.983	1.127.388
	Mujer	103.522	918.805	482.267	6.369	1.510.963
	Total	167.637	1.563.288	897.074	10.352	2.638.351

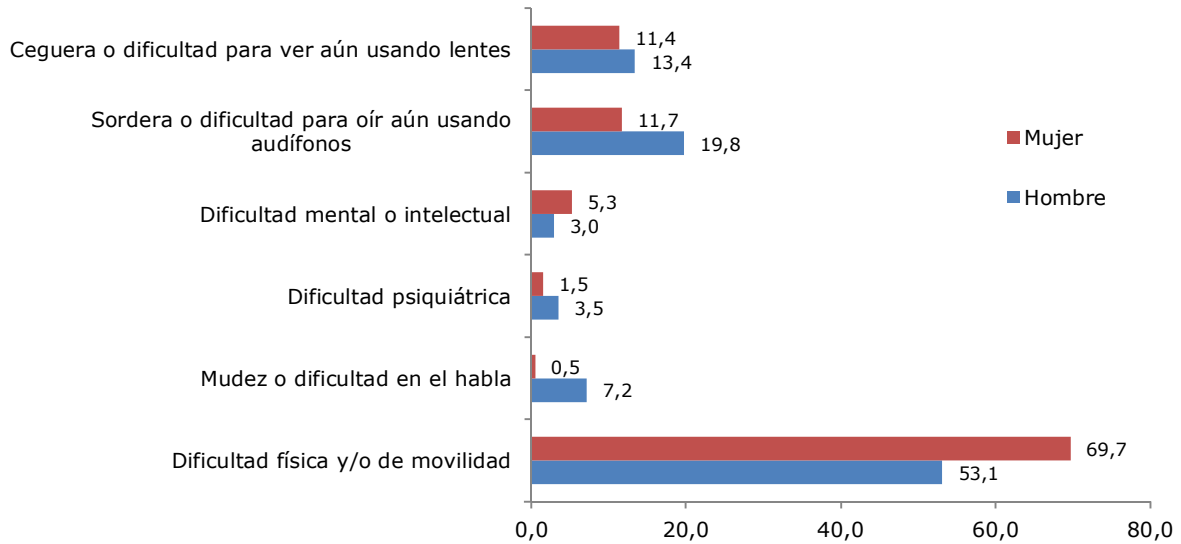
Fuente: Encuesta Casen 2011, Ministerio de Desarrollo Social

Gráfico 21. Región Metropolitana
Distribución de adultos mayores por percepción de estado de salud y sexo (%)



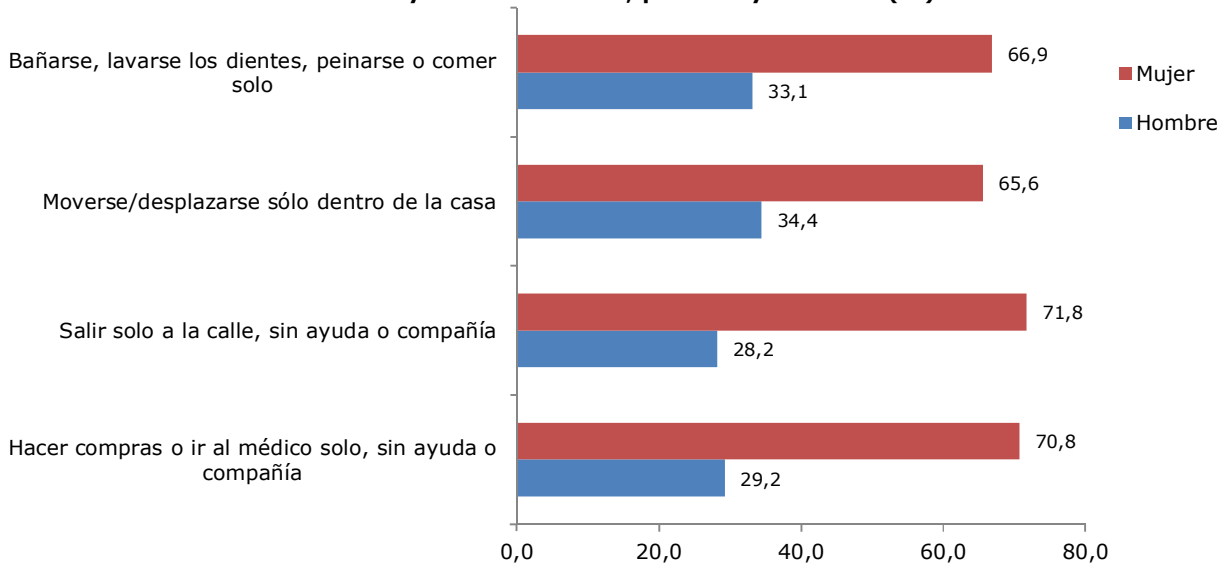
Fuente: Encuesta Casen 2011, Ministerio de Desarrollo Social

Gráfico 22. Región Metropolitana
Adultos mayores con condición de discapacidad, por sexo y condición (%)



Fuente: Encuesta Casen 2011, Ministerio de Desarrollo Social

Gráfico 23. Región Metropolitana
Adultos mayores con dificultad en la realización de actividades y que requieren ayuda de un tercero, por sexo y dificultad (%)



Fuente: Encuesta Casen 2011, Ministerio de Desarrollo Social

III. Glosario

- **Hogar.** Grupo de personas, parientes o no, que habitan la misma vivienda y tienen presupuesto de alimentación común o personas que viven solas. Puede ocurrir que uno o más hogares habiten una vivienda; sin embargo, un hogar no puede habitar más de una vivienda.
- **Jefe de hogar.** Miembro del hogar (hombre o mujer) considerado como tal por las otras personas del hogar, ya sea por razones de dependencia económica, parentesco, edad, autoridad o respeto.
- **Zona urbana.** Conjunto de viviendas concentradas con población mayor a 2.000 habitantes, o entre 1.001 y 2.000 habitantes, donde al menos el 50% de la población económicamente activa se dedica a actividades secundarias o terciarias.
- **Zona rural.** Conjunto de viviendas concentradas o dispersas con población menor a 1.000 habitantes, o entre 1.001 y 2.000 habitantes donde menos del 50% de la población económicamente activa se dedica a actividades secundarias o terciarias.
- **Incidencia de la Pobreza en la Población:** Porcentaje de personas cuyo ingreso es insuficiente para satisfacer sus necesidades básicas; esto es, que pertenecen a hogares cuyos ingresos no son suficientes para satisfacer las necesidades básicas de sus miembros.
- **Incidencia de la Pobreza extrema en la Población:** Porcentaje de personas cuyo ingreso es insuficiente para satisfacer sus necesidades alimentarias; esto es, que pertenecen a hogares cuyos ingresos no son suficientes para costear una canasta básica de alimentos a sus miembros.
- **Tasa de Participación.** Es una medida de la proporción de población en edad laboral de la región que participa activamente en el mercado laboral, ya sea trabajando o buscando trabajo. Este indicador entrega una medición del tamaño relativo de la oferta de trabajo disponible para participar en la producción de bienes y servicios. El desglose de la fuerza laboral por sexo y grupo de edad proporciona un perfil de la distribución de la población económicamente activa dentro de la región.
- **Tasa de Desocupación.** Relación entre el número de personas que no ha trabajado, pero ha buscado trabajo activamente durante un período de referencia, y la fuerza de trabajo (ocupados y desocupados). Es una medida de la mano de obra no utilizada. Las tasas de desempleo por grupos específicos, definidos por edad, sexo, ocupación o industria, son útiles en la identificación de grupos de trabajadores y sectores más afectados por el desempleo.
- **Tasa de ocupación.** Proporción de población en edad de trabajar del país que se encuentra ocupada. Una relación alta significa que una gran proporción de la población del país está ocupada, mientras que una proporción baja significa que una gran parte de la población no está involucrada directamente en con el mercado laboral, ya sea porque están desempleados o inactivos.
- **Inactivos.** Personas de 15 años y más que durante el período de referencia de la encuesta no se encontraban ocupadas ni desocupadas (es el caso de estudiantes, jubilados, otra situación), esto es, no integraban la fuerza de trabajo.
- **Quintil de ingreso autónomo.** Quinta parte o 20% de los hogares regionales ordenados en forma ascendente de acuerdo al ingreso autónomo per cápita del hogar, donde el primer (Quintil I) representa el 20% más pobre de los hogares regionales y el quinto quintil (Quintil V) el 20% más rico de estos hogares.

Caracterización de Adultos Mayores por Género, Encuesta Casen 2011: Región Metropolitana.

- **Ingreso Autónomo:** Se refiere a todos los pagos que recibe el hogar, provenientes tanto del trabajo como de la propiedad de los activos. Estos incluyen sueldos y salarios (monetarios y en especies), ganancias provenientes del trabajo independiente, la auto-provisión de bienes producidos por el hogar, rentas, intereses, jubilaciones, pensiones, montepíos y transferencias entre privados.
- **Subsidios Monetarios:** Son todos los aportes en efectivo que distribuye el Estado a las personas y los hogares a través de sus programas sociales. Para ello, la Encuesta CASEN considera los aportes correspondientes a la Asignación Familiar, el Subsidio Familiar (SUF), el Subsidio Familiar Duplo, el Subsidio Familiar a la Discapacidad Mental, el Subsidio de Cesantía, la Pensión Básica Solidaria, el Aporte Previsional Solidario, el Bono de Protección Familiar, el Bono de Egreso (del programa Chile Solidario), la Asignación Social, el Subsidio de Agua Potable, el Bono Bodas de Oro, el Bono de Invierno, el Subsidio Empleo Joven y otros subsidios del Estado.
- **Ingreso Monetario:** Suma del ingreso autónomo y los subsidios monetarios.
- **Ingreso Total.** Corresponde a la suma del ingreso monetario del hogar y el alquiler imputado del mismo, excluido el servicio doméstico puertas adentro. El alquiler imputado se aplica a los hogares que no pagan alquiler por ser propietarios de la vivienda que ocupan. El valor que se imputa es equivalente al alquiler que se pagaría en el mercado por una vivienda similar a la ocupada.
- **Tenencia de la vivienda.** Considera 6 valores: 1 vivienda propia, 2 vivienda arrendada, 3 vivienda cedida, 4 ocupación irregular, 5 poseedor irregular, 6 otros tipos de propiedad (incluye usufructo).

Propiedad Vivienda	Tenencia
Propio Pagado; Propio Pagándose; Propio Compartido Pagado; Propio Compartido Pagándose	PROPIA
Arrendada con contrato; Arrendada sin contrato	ARRENDADA
Cedida por servicio o trabajo; Cedida por familiar u otro	CEDIDA
Ocupación Irregular	OCUPACIÓN IRREGULAR
Poseedor irregular	POSEEDOR IRREGULAR
Usufructo; Otro	OTRO

Con el propósito de facilitar el análisis de los datos, las 6 variables originales se agruparán en 4: propia, arrendada, cedida y otro (ocupación irregular, poseedor irregular, usufructo, otro).

- **Condición de allegamiento externo.** El allegamiento es la estrategia utilizada por los hogares y núcleos familiares para solucionar la falta de vivienda, compartiendo una vivienda con otro hogar o núcleo. Un hogar está en condición de Allegamiento Externo cuando comparte la vivienda con algún otro hogar.

Caracterización de Adultos Mayores por Género, Encuesta Casen 2011: Región Metropolitana.

- **Condición de hacinamiento.** Razón entre el número de personas residentes en la vivienda y el número de dormitorios de la misma, considerando piezas de uso exclusivo o uso múltiple. Contempla las categorías: sin hacinamiento, hacinamiento medio y hacinamiento crítico.

Condición de Hacinamiento	
Personas por dormitorio en la vivienda	Tipo de hacinamiento
2,4 y menos	Sin hacinamiento
2,5 a 4,9	Hacinamiento medio
5 y más	Hacinamiento crítico

Condición de saneamiento. Involucra las condiciones de saneamiento necesarias para el funcionamiento de la vivienda, referidas a disponibilidad de agua y el medio de eliminación de excretas. A partir de estas dos variables, se generan categorías de saneamiento que se detallan en la siguiente tabla.

Definición de categorías según disponibilidad de agua y servicio higiénico		
Dimensión	Categorías	Niveles
Disponibilidad de Agua	Con llave dentro de la vivienda	Aceptable
	Con llave dentro del sitio pero fuera de la vivienda. No tiene sistema, la acarrea	Deficitario
Servicio Higiénico	WC conectado al alcantarillado WC conectado a fosa séptica	Aceptable
	Letrina sanitaria conectada a pozo negro Cajón sobre pozo negro Cajón sobre acequia o canal Cajón conectado a otro sistema No tiene servicio higiénico (WC)	Deficitario

A partir de esta información la condición de Saneamiento clasifica las viviendas con saneamiento aceptable y deficitario de acuerdo a las categorías obtenidas en el sistema de agua y la eliminación de excretas.

Condición de Saneamiento	
Saneamiento Deficitario	Disponibilidad agua deficitaria o Servicio higiénico deficitario
Saneamiento Aceptable	Disponibilidad agua aceptable y Servicio higiénico aceptable

- **Sistema previsional de salud.** El Sistema Previsional de Salud constituye la forma principal de financiamiento de la mayoría de los gastos en salud. La persona afiliada a al Sistema Previsional de Salud normalmente paga un monto mensual el cuál le permite acceder a una serie de prestaciones y beneficios en salud. El pago se realiza a través de un aporte que asciende típicamente al 7% de la remuneración imponible de los trabajadores dependientes (con un tope de 64,7 UF) de acuerdo a la cotización legal para salud, aunque puede variar dependiendo de la naturaleza de la entidad aseguradora y el tipo de cobertura que el beneficiario desee tener para sí y para su familia. Existen distintas formas de afiliación: Fondo Nacional de Salud (Fonasa, Sistema Público), Instituciones de Salud Previsional (Isapres, Sistema Privado) y sistemas previsionales asociados a las Fuerzas Armadas y del Orden.
- **Percepción de salud.** Variable categórica que informa si el entrevistado reporta un estado de salud "bueno", "regular" o "malo" para cada miembro del hogar. Se considera como "bueno", si el entrevistado califica el estado de salud actual con nota 6 ó 7, "regular" en el caso de notas 3, 4 y 5, y "malo" si la calificación es 1 ó 2.

Caracterización de Adultos Mayores por Género, Encuesta Casen 2011: Región Metropolitana.

- **Condición de discapacidad.** Corresponde a la población que responde tener una o más condiciones permanentes y/o de larga duración, es decir, dificultad física y/o de movilidad; mudez o dificultad en el habla; dificultad psiquiátrica; dificultad mental o intelectual; sordera o dificultad para oír aún usando lentes y ceguera o dificultad para ver aún usando lentes.
- **Dificultad en la realización de actividades.** Corresponde a la población de 6 años y más que responde tener alguna dificultad en la actividad, esto es: bañarse, lavarse los dientes, peinarse y comer solo (a); moverse/desplazarse solo (a) dentro de la casa; salir solo (a) a la calle sin ayuda o compañía; hacer compras o ir al médico solo (a) sin ayuda o compañía; controlar completamente su esfínter; realizar sus tareas del hogar; concentrarse o recordar cosas; aprender nuevas tareas; establecer y mantener relaciones personales y familiares; relacionarse con personas que no conoce; desempeñarse en sus estudios u oficios/actividad productiva; participar de alguna actividad recreativa y/o de participación social de acuerdo a su edad; desplazarse o moverse debido a obstáculos físicos del entorno. Para propósitos de este informe, se consideraron para el análisis las primeras 4 actividades, de modo de enfatizar aquellas opciones que involucran la ayuda de un tercero.